

Originele gebruiksaanwijzing – AREBOS reciprozaag

# AREBOS

## Sabelzaag

AR-HE-SS750



Volg alle veiligheidsmaatregelen in deze gebruikershandleiding om veilig gebruik te garanderen.

CE

Bedankt voor uw vertrouwen in AREBOS.

# Inhoudsopgave

<b>1. Veiligheid .....</b>	<b>3</b>
1.1 Uitleg van symbolen .....	3
1.2 De werkruimte beveiligen .....	4
1.3 Elektrische informatie .....	4
1.4 Persoonlijke veiligheid.....	4
1.5 Gebruik en onderhoud van elektrische apparatuur.....	5
1.6 Diensten.....	5
1.7 Andere veiligheidsvoorschriften voor reciprozaag .....	5
<b>2. Beschrijving.....</b>	<b>6</b>
<b>3. Bijeenkomen .....</b>	<b>7</b>
3.1 Montage van het zaagblad (fig. 2).....	7
3.2 Het juiste mes kiezen .....	7
3.3 Tiefeneinstellung.....	7
<b>4. Dienst .....</b>	<b>7</b>
4.1 In-/uitschakelen (fig. 3) .....	7
4.2 De snelheid instellen (fig. 4).....	7
4.3 Zagen .....	8
4.3.1 Prikzagen (fig. 5-8).....	8
4.3.2 Metallsägen .....	8
<b>5. Specificaties .....</b>	<b>9</b>
<b>6. Reiniging en onderhoud.....</b>	<b>9</b>
<b>7. Verwijderingsbiljet .....</b>	<b>10</b>
7.1 Verwijdering en verpakking.....	10
7.2 Verwijdering van oude apparatuur .....	10
7.3 Betekenis van het symbool "vuilnisbak" .....	10
<b>EU-conformiteitsverklaring.....</b>	<b>11</b>

Bedankt voor de aankoop van ons product. Lees de gebruiksaanwijzing zorgvuldig door voordat u het product voor de eerste keer gebruikt. Als u het product aan derden overlaat, moeten deze gebruiksaanwijzingen ook worden overhandigd.

## 1. Veiligheid

### 1.1 Uitleg van symbolen



Een CE-markering kan worden gebruikt om te erkennen dat een product voldoet aan de wettelijke bepalingen van Europese wettelijke normen en daarom binnen de Europese Gemeenschap mag worden verhandeld.



Dit product mag **niet** bij het huishoudelijk afval worden weggegooid!



Dit product is getest en gecertificeerd door TÜV Rheinland. Het symbool "GS" staat voor geteste veiligheid. Producten die beginnen met gemarkeerd met dit merkteken, voldoen aan de eisen van de Duitse productveiligheidswet (ProdSG).



**Waarschuwing!** Lees de veiligheidsvoorschriften zorgvuldig door. Dat Het niet naleven van veiligheidsmaatregelen kan leiden tot ernstig letsel of schade. Bewaar de gebruiksaanwijzing op een veilige plaats.



**Waarschuwing!** Draag gehoorbescherming!



**Waarschuwing!** Draag een veiligheidsbril!



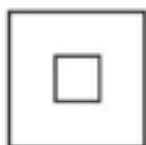
**Waarschuwing** voor elektrische spanning!



**Waarschuwing!** Risico op handplettering!



Wees extra voorzichtig met dit item.



Deze machine voldoet aan veiligheidsniveau II, wat betekent dat de machine is voorzien van geavanceerde en dubbele isolatie.

## 1.2 De werkruimte beveiligen

- Houd het werkgebied schoon en goed verlicht. Vuile en donkere kamers kunnen leiden tot ongelukken.
- Werk niet met elektrische apparatuur in ruimtes waar explosiegevaar bestaat, zoals in de buurt van brandbare vloeistoffen, gas of stof. Elektrische apparaten produceren vonken die stof kunnen ontsteken.
- Houd kinderen uit de buurt van de machine. Afleiding kan ervoor zorgen dat u de controle over de machine verliest.

## 1.3 Elektrische informatie

- De stekker van de machine moet in het stopcontact passen. Bouw de stekker niet opnieuw op! Gebruik geen adapters voor de netstekker op geaarde apparaten. Originele ingebouwde stekkers verminderen het risico op elektrische schokken.
- Vermijd fysiek contact met geaarde oppervlakken, zoals leidingen, radiatoren, ovens en koelkasten. Er is een hoog risico op elektrische schokken!
- Stel elektrische apparaten nooit bloot aan regen of vochtige omgevingen. Het binnendringen van water in het elektrische systeem zal een elektrische schok veroorzaken.
- Gebruik de kabels alleen voor het beoogde gebruik. De kabel is niet geschikt voor het dragen of trekken van de machine. Houd het snoer uit de buurt van warmte, olie, scherpe voorwerpen of bewegende voorwerpen. Beschadigde draden zullen resulteren in elektrische schokken.
- Als u buiten met de machine werkt, gebruik dan een verlengsnoer dat geschikt is voor gebruik buitenshuis - dit vermindert het risico op elektrische schokken!
- Als het apparaat echter in een vochtige omgeving wordt gebruikt, gebruik dan een reststroomapparaat!

## 1.4 Persoonlijke veiligheid

- Wees voorzichtig bij het gebruik van een elektrisch apparaat. Gebruik geen elektrische apparaten als u moe, gedrogeerd, bedwemd of medicatie gebruikt. Een klein moment van onvoorzichtigheid kan leiden tot gevaarlijke verwondingen!
- Draag beschermende kleding. Draag altijd oogbescherming. Het dragen van beschermende kleding, zoals een stofmasker, antislipschoenen, helm of gehoorbescherming vermindert het risico op ernstig letsel.

- Vermijd onvoorbereid starten van de machine. Zorg ervoor dat het apparaat is aangesloten op de voeding of dat er batterijen in het compartiment zitten.
- Verwijder eventuele aanpassingsonderdelen of vergrendelingen voordat u het apparaat start. Een slot of sleutel op het apparaat kan letsel veroorzaken als gevolg van de trillingen.
- Vermijd eigenaardige houdingen. Zorg ervoor dat je stevig op de grond staat en permanent je evenwicht kunt bewaren. Dit maakt het gemakkelijker voor u om het apparaat in onverwachte situaties te bedienen.
- Kleeft je op de juiste manier. Draag geen losse kleding of sieraden. Houd haar, kleding en handschoenen uit de buurt van het apparaat. Losse kleding, los haar of sieraden kunnen vast komen te zitten in het apparaat.
- Als het apparaat een stofvanger heeft, controleert u of het goed is aangesloten. Het opvangen van stof kan gevaar voorkomen.

### **1.5 Gebruik en onderhoud van elektrische apparatuur**

- Overbelast elektrische apparatuur niet. Gebruik een geschikt apparaat voor uw werk. Een goede machine maakt uw werk gemakkelijker en veiliger omdat deze is ontworpen voor de betreffende taak.
- Gebruik geen elektrisch apparaat als de aan/uit-schakelaar defect is, dit is uiterst gevaarlijk. Laat de aan/uit schakelaar repareren.
- Koppel het apparaat los van de Storm of verwijder de batterijen voordat u aanpassingen aanbrengt, zoals het vervangen van accessoires of het opbergen van het apparaat. Deze veiligheidsmaatregelen voorkomen dat de machine onbedoeld start.
- Houd het apparaat uit de buurt van kinderen of mensen die er niet bekend mee zijn. Elektrische apparaten zijn een grote bron van gevaar voor onervaren mensen.
- Onderhoud elektrische apparaten zorgvuldig. Test of bewegende delen gemakkelijk te verplaatsen zijn en niet beschadigd zijn. Controleer het apparaat op schade die van invloed kan zijn op het gebruik ervan. Als u schade opmerkt, laat het apparaat dan repareren voordat u ermee aan de slag gaat. Slecht onderhouden elektrische apparatuur leidt tot gevaarlijke verwondingen.
- Houd items scherp en schoon om te snijden. Goed onderhouden frezen met scherpe snijkanten lopen minder snel vast en zijn makkelijker te controleren.
- Gebruik de accessoires zoals beschreven in deze handleiding. Het gebruik van het apparaat voor andere doeleinden kan leiden tot extreem gevaarlijke situaties.

### **1.6 Diensten**

- Een professional mag alleen originele reserveonderdelen voor uw apparaat gebruiken. Dit maakt een veilig gebruik van het apparaat mogelijk.

### **1.7 Andere veiligheidsvoorschriften voor reciprozagen**

- Raak tijdens het werken altijd alleen het geïsoleerde, antislippoppervlak aan om elektrische schokken te voorkomen.
- Zorg ervoor dat je geen stof inademt tijdens het sabelen. Het stof kan giftige stoffen bevatten, die schadelijk kunnen zijn voor jou en de mensen om je heen. Draag altijd een stofmasker voor je eigen veiligheid. Ontdek hoe om te gaan met schadelijke stoffen.
- Stop het apparaat volledig voordat u het neerlegt. Een apparaat dat nog steeds draait, kan schokkerig bewegen als het snijmes een oppervlak raakt.
- Schakel het apparaat niet in wanneer de snijkant iets raakt. Als het zaagblad een oppervlak raakt, kan het vastlopen en verliest u de controle over het apparaat - dit leidt tot extreem grote gevaren.

- Gebruik geen beschadigde of zwaar gebruikte zaagbladen. Deze kunnen vastlopen en breken. Dit kan leiden tot ernstig letsel of schade.
- Nooit gezien op plaatsen waar kabels, gas of leidingen zich kunnen bevinden. Contact met stroomkabels, gas of bedrading kan leiden tot explosie, brand en/of elektrische schokken.
- Draag altijd een bril of oogbescherming. Conventionele brillen of zonnebrillen dienen niet als bescherming. Staar niet naar het zaagblad. Als het zaagblad gebroken is, zal dit ook tot letsel leiden.
- Zie geen te grote gebieden.
- Zaag geen spijkers of schroeven, tenzij u hiervoor een meegeleverd zaagblad gebruikt.
- Voordat u het apparaat inschakelt, moet u ervoor zorgen dat het niet op een oppervlak ligt.
- Houd uw handen uit de buurt van bewegende onderdelen op de machine.
- Controleer het gebied voordat u begint met zagen.

## 2. Beschrijving



Fig. 1

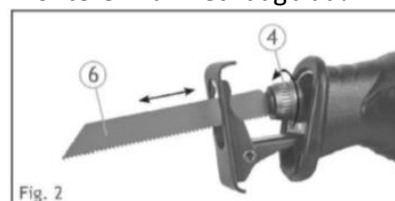
1. Aan/uit schakelaar
2. Sluiter open/dicht
3. Geschwindigkeitsregler
4. Schnellspannmutter des Sägeblatts
5. Aufspannkörper
6. Zaagblad
7. Verschlusschraube

## 3. Bijeenkomen

- Zorg ervoor dat de voedingskabel overeenkomt met de spanningsspecificatie.
- Waarschuwing: Zorg ervoor dat het zaagblad stevig in de machine is gemonteerd.
- **Let op:** Houd het apparaat altijd met beide handen vast bij het inschakelen.

### 3.1 Montage van het zaagblad (fig. 2)

- Sluit het apparaat niet aan op de Storm bij het vervangen of monteren van het zaagblad!
- Haal eerst de stekker uit het stopcontact.
- Draai de klemmoer met de klok mee.
- Steek tegelijkertijd het zaagblad zo diep mogelijk in en open de snelspanmoer.
- Zorg ervoor dat het zaagblad stevig in de machine zit.



### 3.2 Het juiste mes kiezen

- Gebruik alleen zaagbladen die geschikt zijn voor werk.

**130 mm**



b.v. voor hout, kunststof, beton, gips

**80 mm**



staal

b.v. voor kunststof, plaatwerk, aluminium, messing, staal

### 3.3 Tiefeneinstellung

- U kunt de diepte aanpassen met behulp van nr. 5 op de foto. Om de diepte aan te passen, draait u de plugschroef los met de sleutel die in het pakket is meegeleverd. Verander de diepte (let op: de ideale diepte is altijd 1" dieper dan het materiaal dat je zaagt) en draai vervolgens de snelspanmoer vast.

## 4. Dienst

### 4.1 In-/uitschakelen (fig. 3)

- Sluit het apparaat aan op de voeding
- Houd de knop (1) ingedrukt om het apparaat in te schakelen.
- Druk op de sluiterknop (2) om de AAN-positie in te stellen.
- Houd de knop (1) ingedrukt en laat deze weer los om de zaag uit te schakelen.



### 4.2 De snelheid instellen (fig. 4)

- Je kunt kiezen uit 6 snelheidsniveaus. Niveau "1" is het langzaamste niveau en niveau "6" is het hoogste niveau. Met de knop (3) kunt u het snelheidsniveau instellen van 1 tot 6.
  - Langzame fase: voor het zagen van plastic, zacht aluminium, roestvrij staal.
  - Hoogste niveau: voor het zagen van aluminium, middeldik staal, roestvrij staal, sommige houtsoorten.

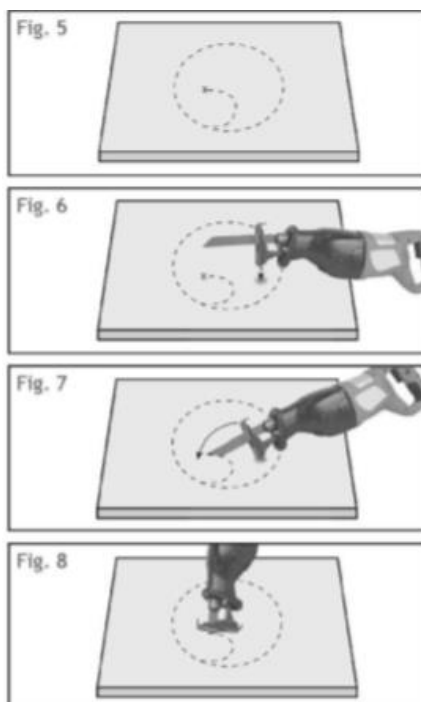


### 4.3 Zagen

- Zet het werkstuk vast.
- Plaats de zaag zo dat het klemlichaam op het werkstuk zit (zorg ervoor dat het zaagblad het werkstuk niet raakt) en start de zaag. Oefen voldoende druk uit zodat het klemlichaam strak op het werkstuk blijft zitten.
- Werk niet met geweld.
- Buig het zaagblad niet: zaag langzaam en voorzichtig door het werkstuk.
- Over het algemeen zijn grove zaagbladen voor het zagen van hout, plastic en klei; fijne zaagbladen voor metaal. Fladderen of trillingen geven aan dat je een fijner zaagblad of een hogere snelheid nodig hebt.
- Als het zaagblad oververhit raakt of blokkeert, heb je een grover zaagblad nodig. Vervang het zaagblad zodra het dof wordt.

#### 4.3.1 Prikzagen (fig. 5-8)

- Maak een duidelijk merkteken op het werkstuk.
- Plaats de zaag op de markering (zoals afgebeeld), start de zaag en zaag op maximale snelheid.
- Begin met zagen in het midden van de markering.



#### 4.3.2 Metallsägen

- Om dit te doen, hebt u speciale zaagbladen nodig die geschikt zijn voor het zagen van metaal. Gebruik een olie bij het zagen, dit koelt het werkstuk en vermindert het risico op oververhitting. Zo glijdt het zaagblad gemakkelijker door het metaal en is het duurzamer.



## 5. Specificaties

Voltangabe	230V – 50 Hz
Prestatie	900 Watt (tijdens afdrukken)
Omwentelingen per minuut	0-2800/min
Maximaal omwenteling per minuut	Max. 2800/min
Hublänge	30 mm
Gereedschapshouder	1/2" Standaard
Trillingsniveau aan de voorzijde	ah = 25-61 m/s <sup>2</sup>
Trillingsniveau achter	ah = 32.191 m/ s <sup>2</sup> , k = 1,5 m/s <sup>2</sup>
Gewicht	2,9 kg
Max. Sägekapazität	Hout: 115 mm; Metaal: 8 mm
Geluidsemissie (EN 60745-2-11)	90,57 dB(A) - 101,57 dB(A)
Afwijkingen	K = 3 –dB(A)

Technische afwijkingen komen vaak voor!

## 6. Reiniging en onderhoud

- De machine heeft geen speciaal onderhoud nodig. Maak de ventilatoruitgangen regelmatig schoon.
- Het wijzigen van de aansluitingen mag alleen door de fabrikant zelf of door zijn vertegenwoordiger worden uitgevoerd.
- **Aandacht!** Gebruik geen reinigingsmiddelen om de machine schoon te maken. De machine mag in geen geval nat worden.

## 7. Verwijderingsbiljet

### 7.1 Verwijdering en verpakking

- Zorg ervoor dat de verpakking op de juiste manier wordt weggegooid in overeenstemming met de richtlijnen en normen die van toepassing zijn in uw regio. In sommige gevallen kan de verpakking bestaan uit plastic zakken - zorg er in dit opzicht voor dat ze niet in de handen van kinderen komen. Er is een risico op verstikking!

### 7.2 Verwijdering van oude apparatuur

- Oude apparaten moeten worden weggegooid in overeenstemming met de richtlijnen en voorschriften van lokale afvalverwijdering.

### 7.3 Betekenis van het symbool "vuilnisbak"



Bescherm ons milieu, elektrische apparaten horen niet thuis in het huishoudelijk afval. Maak gebruik van de inzamelpunten voor de afvoer van elektrische apparaten en lever daar uw elektrische apparaten in die u niet meer zult gebruiken. Op deze manier helpen ze de mogelijke effecten van onjuiste verwijdering op het milieu en de menselijke gezondheid te voorkomen. Op deze manier levert u uw bijdrage aan het hergebruik, de recycling en andere vormen van terugwinning van afgedankte elektrische en elektronische apparatuur. Informatie over waar u de apparaten moet weggooien, kunt u verkrijgen bij uw gemeenten of gemeentelijke administraties.

Onze klantenservice nummer: +49 (0) 931-45232700

## EU-conformiteitsverklaring

Wij, de

Canbolat Vertriebs GmbH, Gneisenaustraße 10-11, 97074 Würzburg, Duitsland

verklaart hierbij dat de hieronder beschreven hulpmiddelen voldoen aan de relevante essentiële gezondheids- en veiligheidseisen van de EU-richtlijnen vanwege hun ontwerp en constructie, evenals in de ontwerpen die door ons in de handel worden gebracht.

Productnaam: AREBOS reciprozaag

Modelnummer: AR-HE-SS750

Art.nr. 4260199756744

Als het apparaat zonder onze toestemming wordt gewijzigd, verliest deze conformiteitsverklaring zijn geldigheid.

Getest op:

EU-norm:

EN 55014 – 1 : 2006 +A1 +A2

EN 55014 – 2 : 1997 +A1 +A2

EN 61000 – 3-2 : 2006 +A1 +A2

IN 61000 – 3-3 : 2013

Datum/handtekening Fabrikant/Locatie: Würzburg, 25.05.2020



Handtekening:

Dipl.-Inform. (Univ.) Korhan Canbolat, Algemeen Directeur

Representatief voor deze gebruiksaanwijzing/technische gegevens:

Dipl.-Inform. (Univ.) Korhan Canbolat, Algemeen Directeur

Büroadresse:

Canbolat Vertriebs GmbH

Gneisenaustraße 10-11

97074 Würzburg

Het retouradres is te vinden in de opdruk: <https://www.arebos.de/impressum/>

BTW-identificatienummer: DE 263752326

De rechtbank van inschrijving in het handelsregister is Würzburg, HRB 10082

AEEA-verord.-nr. van 61617071