

Bruksanvisning i original – AREBOS tigersåg

AREBOS

Sabre såg

AR-HE-SS750



Följ alla säkerhetsåtgärder i denna bruksanvisning för att säkerställa säker användning.



Tack för förtroendet för AREBOS.

Innehållsförteckning

1. Säkerhet	3
1.1 Förklaring av symboler	3
1.2 Säkra arbetsytan.....	4
1.3 Elektrisk information	4
1.4 Personlig säkerhet	4
1.5 Användning och skötsel av elektrisk utrustning.....	5
1.6 Tjänst	5
1.7 Andra säkerhetsföreskrifter för tigersågar.....	5
2. Beskrivning	6
3. Montera	7
3.1 Montering av sågklingan (fig. 2)	7
3.2 Välja rätt blad	7
3.3 Tiefeneinstellung.....	7
4. Tjänst	7
4.1 Slå på/av (fig. 3).....	7
4.2 Ställa in hastigheten (fig. 4).....	7
4.3 Sågning	8
4.3.1 Piercingsågar (fig. 5-8).....	8
4.3.2 Metallsägen	8
5. Specifikationer	9
6. Rengöring och underhåll	9
7. Not vid avyttring	10
7.1 Bortskaffande och förpackning	10
7.2 Kassering av gammal utrustning	10
7.3 Betydelsen av symbolen "soptunna"	10
EU-försäkran om överensstämmelse	11

Tack för att du köpte vår produkt. Läs bruksanvisningen noggrant innan du använder produkten för första gången. Om du lämnar produkten till tredje part måste även denna bruksanvisning lämnas över.

1. Säkerhet

1.1 Förklaring av symboler



En CE-märkning kan användas för att erkänna att en produkt uppfyller de rättsliga bestämmelserna i europeiska rättsliga standarder och därför kan handlas inom Europeiska gemenskapen.



Denna produkt får **inte** kasseras med hushållsavfall!



Denna produkt har testats och certifierats av TÜV Rheinland. Symbolen "GS" står för testad säkerhet. Produkter som börjar med märkt med detta märke, uppfyller kraven i den tyska produktsäkerhetslagen (ProdSG).



Varning! Läs säkerhetsbestämmelserna noggrant. Att Underlåtenhet att följa säkerhetsåtgärder kan leda till allvarliga personskador eller skador. Förvara bruksanvisningen på ett säkert ställe.



Varning! Använd hörselskydd!



Varning! Använd skyddsglasögon!



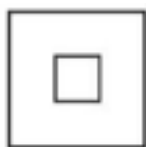
Varning för elektrisk spänning!



Varning! Risk för klämning av händer!



Var särskilt försiktig med denna artikel.



Denna maskin uppfyller säkerhetsnivå II, vilket innebär att maskinen är utrustad med avancerad och dubbel isolering.

1.2 Säkra arbetsytan

- Håll arbetsområdet rent och väl upplyst. Smutsiga och mörka rum kan leda till olyckor.
- Arbeta inte med elektrisk utrustning i rum där det finns risk för explosion, t.ex. nära brandfarliga vätskor, gas eller damm. Elektriska apparater producerar gnistor som kan antända damm.
- Håll barn borta från maskinen. Distractioner kan leda till att du tappar kontrollen över maskinen.

1.3 Elektrisk information

- Maskinens strömkontakt måste passa in i uttaget. Bygg inte om strömkontakten! Använd inte adapterar för nätkontakten på jordade apparater. Original inbyggda strömkontakter minskar risken för elektriska stötar.
- Undvik fysisk kontakt med jordade ytor, såsom rör, radiatorer, ugnar och kylskåp. Det finns stor risk för elektriska stötar!
- Utsätt aldrig elektriska apparater för regn eller fuktiga miljöer. Att vatten tränger in i det elektriska systemet kommer att orsaka elektriska stötar.
- Använd kablarna endast för avsedd användning. Kabeln är inte lämplig för att bära eller dra maskinen. Håll sladden borta från värme, olja, vassa föremål eller rörliga föremål. Skadade ledningar kommer att leda till elektriska stötar.
- Om du arbetar med maskinen utomhus, använd en förlängningssladd som är lämplig för utomhusbruk - detta minskar risken för elektriska stötar!
- Men om enheten används i en fuktig miljö, använd en jordfelsbrytare!

1.4 Personlig säkerhet

- Var försiktig när du använder en elektrisk apparat. Använd inte elektriska apparater om du är trött, drogad, berusad eller tar medicin. Ett litet ögonblick av vårdslöshet kan leda till farliga skador!
- Använd skyddskläder. Använd alltid ögonskydd. Att bära skyddskläder, såsom en dammmask, halkfria skor, hjälm eller hörselskydd minskar risken för allvarliga skador.

- Undvik oförberedd start av maskinen. Se till att enheten är ansluten till strömförsörjningen eller att det finns batterier i facket.
- Ta bort eventuella justeringsdelar eller lås innan du startar enheten. Ett lås eller en nyckel på enheten kan orsaka skador på grund av vibrationen.
- Undvik speciella ställningar. Se till att du står stadigt på marken och kan hålla balansen permanent. Detta gör det lättare för dig att styra enheten i oväntade situationer.
- Klä dig på lämpligt sätt. Bär inte löst sittande kläder eller smycken. Håll hår, kläder och handskar borta från enheten. Lösa kläder, löst hår eller smycken kan fastna i enheten.
- Om apparaten har en dammfälla, se till att den är ordentligt ansluten. Att fånga damm kan undvika fara.

1.5 Användning och skötsel av elektrisk utrustning

- Överbelasta inte elektrisk utrustning. Använd en lämplig enhet för ditt arbete. En riktig maskin kommer att göra ditt jobb enklare och säkrare eftersom den har utformats för det aktuella jobbet.
- Använd inte en elektrisk apparat om på/av-knappen är trasig, det är extremt farligt. Låt på/av-knappen repareras.
- Koppla bort enheten från Storm eller ta bort batterierna innan du gör några justeringar, till exempel byter tillbehör eller förvarar enheten. Dessa säkerhetsföreskrifter förhindrar att maskinen startar oavsiktligt.
- Håll enheten borta från barn eller personer som inte känner till den. Elektriska apparater är en stor källa till fara för oerfarna människor.
- Underhåll elektriska apparater noggrant. Testa att rörliga delar är lätta att flytta och inte är skadade. Kontrollera apparaten för skador som kan påverka dess användning. Om du märker några skador, låt enheten repareras innan du arbetar med den. Dåligt underhållen elektrisk utrustning leder till farliga skador.
- Håll föremål skarpa och rena för skärning. Väl underhållna skärare med skarpa skäreppar är mindre benägna att fastna och är lättare att kontrollera.
- Använd tillbehören enligt beskrivningen i den här handboken. Att använda enheten för andra ändamål kan leda till extremt farliga situationer.

1.6 Tjänst

- En professionell bör endast använda originalreservdelar till din enhet. Detta möjliggör säker användning av enheten.

1.7 Andra säkerhetsföreskrifter för tigersågar

- När du arbetar, rör alltid bara den isolerade, halkfria ytan för att undvika elektriska stötar.
- Se till att du inte andas in damm medan du sabel. Dammet kan innehålla giftiga ämnen som kan skada dig och människorna omkring dig. Använd alltid en dammmask för din egen säkerhet. Ta reda på hur du hanterar skadliga ämnen.
- Stoppa enheten helt innan du lägger ner den. En enhet som fortfarande är igång kan röra sig ryckigt om skärbladet träffar en yta.
- Slå inte på apparaten när skäreppen vidrör något. Om sågbladet vidrör en yta kan det fastna och du tappar kontrollen över enheten - detta leder till extremt stora faror.

- Använd inte skadade eller kraftigt använda sågblad. Dessa kan fastna och bryta. Detta kan leda till allvarliga personskador eller skador.
- Aldrig sett på platser där kablar, gas eller rör kan finnas. Kontakt med strömkablar, gas eller ledningar kan leda till explosion, brand och/eller elektriska stötar.
- Använd alltid skyddsglasögon eller ögonskydd. Konventionella glasögon eller solglasögon fungerar inte som skydd. Stirra inte på sågbladet. Om sågbladet bröts kommer detta också att leda till skada.
- Såg inte överdimensionerade områden.
- Såga inte spikar eller skruvar om du inte använder ett sågblad som är avsett för detta ändamål.
- Innan du slår på enheten, se till att den inte ligger på en yta.
- Håll händerna borta från rörliga delar på maskinen.
- Kontrollera området innan du börjar såga.

2. Beskrivning



Fig. 1

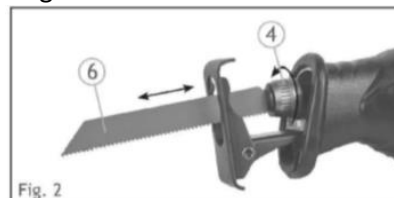
1. På/av-knapp
2. Slutare öppen/stängd
3. Geschwindigkeitsregler
4. Schnellspannmutter des Sägeblatts
5. Aufspannkörper
6. Sågblad
7. Verschlusschraube

3. Montera

- Kontrollera att strömkabeln motsvarar spänningsspecifikationen.
- Varning: Se till att sågbladet är ordentligt monterat i maskinen.
- **Varning:** Håll alltid apparaten med båda händerna när du slår på.

3.1 Montering av sågklingan (fig. 2)

- Anslut inte enheten till Storm när du byter ut eller monterar sågbladet!
- Koppla först ur den från uttaget.
- Vrid spännmuttern medurs.
- Sätt samtidigt in sågbladet så djupt som möjligt och öppna snabbkopplingsmuttern.
- Se till att sågbladet sitter ordentligt i maskinen.



3.2 Välja rätt blad

- Använd endast sågblad som är lämpliga för arbete.

130 mm



t.ex. för trä, plast, betong, gips

80 mm



t.ex. för plast, plåt, aluminium, mässing, stål

3.3 Tiefeneinstellung

- Du kan justera djupet med hjälp av nr 5 på bilden. För att justera djupet, lossa pluggskruven med nyckeln som ingår i förpackningen. Ändra djupet (notera: det ideala djupet är alltid 1 "djupare än materialet du sågar) och dra sedan åt snabbkopplingsmuttern.

4. Tjänst

4.1 Slå på/av (fig. 3)

- Anslut enheten till strömförsörjningen
- Håll ned knappen (1) för att slå på maskinen.
- Tryck på avtryckaren (2) för att ställa in läget PÅ.
- Håll och släpp knappen (1) igen för att stänga av sågen.



4.2 Ställa in hastigheten (fig. 4)

- Du kan välja mellan 6 hastighetsnivåer. Nivå "1" är den långsammaste nivån och nivå "6" är den högsta nivån. Med ratten (3) kan du ställa in hastighetsnivån från 1 till 6.
 - Långsamt stadium: för sågning av plast, mjukt aluminium, rostfritt stål.
 - Högsta nivå: för sågning av aluminium, medeltjockt stål, rostfritt stål, vissa träslag.

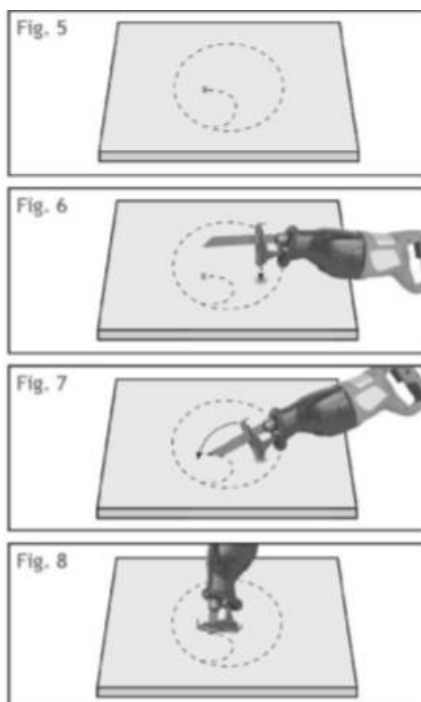


4.3 Sågning

- Säkra arbetsstycket.
- Placera sågen så att kläm kroppen är på arbetsstycket (se till att sågbladet inte vidrör arbetsstycket) och starta sågen. Applicera tillräckligt med tryck så att kläm kroppen förblir tät på arbetsstycket.
- Arbeta inte med våld.
- Böj inte sågbladet: såga långsamt och försiktigt genom arbetsstycket.
- I allmänhet är grova sågblad för sågning av trä, plast och lera; fina sågblad för metall. Fladdrande eller vibrationer indikerar att du antingen behöver ett finare sågblad eller högre hastighet.
- Om sågbladet överhettas eller blockeras behöver du ett grövre sågblad. Byt ut sågbladet så snart det blir tråkigt.

4.3.1 Piercingsågar (fig. 5-8)

- Gör ett tydligt märke på arbetsstycket.
- Placera sågen på märket (som visas), starta sågen och sågen med maximal hastighet.
- Börja såga i mitten av markeringen.



4.3.2 Metallsägen

- För att göra detta behöver du speciella sågblad som är lämpliga för sågning av metall. Använd en olja vid sågning, detta kyler arbetsstycket och minskar risken för överhettning. Således glider sågbladet lättare genom metallen och är mer hållbart.

5. Specifikationer

Voltangabe	230 V – 50 Hz
Prestation	900 watt (utskrift)
Varv per minut	0-2800/min
Maximal varv per minut	2800/min
Hublänge	30 mm
Verktygshållare	1/2" Standard
Främre vibrationsnivå	ah = 25-61 m/s ²
Bakre vibrationsnivå	ah = 32,191 m / s ² , k = 1,5 m / s ²
Vikt	2,9 kg
Max. Sägekapazität	Trä: 115 mm; Metall: 8 mm
Buller (EN 60745-2-11)	90,57 dB(A) - 101,57 dB(A)
Avvikelser	K = 3 –dB(A)

Tekniska avvikelser är vanliga!

6. Rengöring och underhåll

- Maskinen kräver inget speciellt underhåll. Rengör fläktuttagen regelbundet.
- Byte av anslutningar får endast utföras av tillverkaren själv eller av dennes representant.
- **Uppmärksamhet!** Använd inte rengöringsmedel för att rengöra maskinen. Maskinen får inte bli våt under några omständigheter.

7. Not vid avyttring

7.1 Bortskaffande och förpackning

- Se till att förpackningen kasseras på lämpligt sätt i enlighet med de riktlinjer och standarder som gäller i din region. I vissa fall kan förpackningen bestå av plastpåsar - var i detta avseende särskilt försiktig så att de inte kommer i händerna på barn. Det finns risk för kvävning!

7.2 Kassering av gammal utrustning

- Gamla apparater ska kasseras i enlighet med anvisningarna och bestämmelserna för lokal avfallshantering.

7.3 Betydelsen av symbolen "soptunna"



Skydda vår miljö, elektriska apparater hör inte hemma i hushållsavfallet. Använd insamlingspunkterna för bortskaffande av elektriska apparater och lämna in dina elektriska apparater där som du inte längre kommer att använda. På detta sätt hjälper de till att undvika de potentiella effekterna av felaktigt bortskaffande på miljön och människors hälsa. På så sätt bidrar du till återanvändning, återvinning och andra former av återvinning av avfall som utgörs av eller innehåller elektriska eller elektroniska produkter. Information om var produkterna ska kasseras får du från dina kommuner eller kommunala förvaltningar.

Vårt kundservicenummer: +49 (0) 931-45232700

EU-försäkran om överensstämmelse

Vi, den

Canbolat Vertriebs GmbH, Gneisenaustraße 10-11, 97074 Würzburg, Tyskland

intygar härmed att de enheter som beskrivs nedan uppfyller de relevanta grundläggande hälso- och säkerhetskraven i EU-direktiven på grund av deras design och konstruktion samt i de konstruktioner som släpps ut på marknaden av oss.

Produktnamn: AREBOS tigersåg

Modellnummer: AR-HE-SS750

Varunummer 4260199756744

Om enheten ändras utan vårt medgivande förlorar denna försäkran om överensstämmelse sin giltighet.

Testad för:

EU-norm:

SV 55014 – 1: 2006 +A1 +A2

EN 55014 – 2: 1997 +A1 +A2

SV 61000 – 3-2: 2006 +A1 +A2

I 61000 - 3-3: 2013

Datum/Underskrift Tillverkare/Plats: Würzburg, 25.05.2020



Underskrift:

Dipl.-Inform. (Univ.) Korhan Canbolat, verkställande direktör

Representativ för dessa bruksanvisningar/tekniska data:

Dipl.-Inform. (Univ.) Korhan Canbolat, verkställande direktör

Büroadresse:

Canbolat Vertriebs GmbH

Gneisenaustraße 10-11 Annonser

97074 Würzburg

Returadress finns i avtrycket: <https://www.arebos.de/impressum/>

Momsregistreringsnummer: DE 263752326

Domstolen för registrering i handelsregistret är Würzburg, HRB 10082

WEEE-reg.-nr. av 61617071