

Originálny návod na obsluhu – chvostová píla AREBOS

AREBOS

Šabl'ová píla

AR-HE-SS750



Dodržiujte všetky bezpečnostné opatrenia uvedené v tejto používateľskej príručke, aby ste zaistili bezpečné používanie.



Ďakujeme za dôveru spoločnosti AREBOS.

Obsah

1. Bezpečnosť	3
1.1 Vysvetlenie symbolov	3
1.2 Zabezpečenie pracovného priestoru	4
1.3 Elektrické informácie	4
1.4 Osobná bezpečnosť	4
1.5 Používanie a starostlivosť o elektrické zariadenia	5
1.6 Doručovanie	5
1.7 Ďalšie bezpečnostné predpisy pre pílové píly	5
2. Popis	6
3. Zostaviť	7
3.1 Montáž pílového listu (obr. 2)	7
3.2 Výber správnej čepele	7
3.3 Nastavenie hĺbky	7
4. Služba	7
4.1 Zapínanie/vypínanie (obr. 3)	7
4.2 Nastavenie rýchlosti (obr. 4)	7
4.3 Pílenie	8
4.3.1 Prepichovacie píly (obr. 5-8)	8
4.3.2 Píly na kovy	8
5. Špecifikácie	9
6. Čistenie a údržba	9
7. Pokyny na likvidáciu	10
7.1 Likvidácia a balenie	10
7.2 Likvidácia starých zariadení	10
7.3 Význam symbolu "odpadkový kôš"	10
EÚ vyhlásenie o zhode	11

Ďakujeme, že ste si kúpili náš produkt. Pred prvým použitím produktu si pozorne prečítajte návod na obsluhu. Ak necháte výrobok tretím stranám, musí byť odovzdaný aj tento návod na obsluhu.

1. Bezpečnosť

1.1 Vysvetlenie symbolov



Označenie CE sa môže použiť na uznanie toho, že výrobok spĺňa právne ustanovenia európskych právnych noriem, a preto sa s ním môže obchodovať v rámci Európskeho spoločenstva.



Tento výrobok sa nesmie likvidovať spolu s domovým odpadom!



Tento produkt bol testovaný a certifikovaný inštitútom TÜV Rheinland.
Symbol "GS" znamená testovanú bezpečnosť. Produkty, ktoré začínajú na
označené touto značkou, spĺňajú požiadavky
nemeckého zákona o bezpečnosti výrobkov (ProdSG).



Varovanie! Pozorne si prečítajte bezpečnostné predpisy. To
Nedodržanie bezpečnostných opatrení môže mať za následok vážne zranenie
alebo poškodenie. Návod na obsluhu uchovávajte na bezpečnom mieste.



Varovanie! Noste prostriedky na ochranu sluchu!



Varovanie! Noste ochranné okuliare!



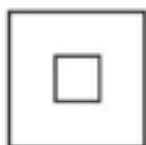
Upozornenie na elektrické napätie!



Varovanie! Riziko rozdrvenia rúk!



S touto položkou buďte obzvlášť opatrní.



Tento stroj spĺňa bezpečnostnú úroveň II, čo znamená, že stroj je vybavený pokročilou a dvojitou izoláciou.

1.2 Zabezpečenie pracovného priestoru

- Udržujte pracovný priestor čistý a dobre osvetlený. Špinavé a tmavé miestnosti môžu viesť k nehodám.
- Nepracujte s elektrickým zariadením v miestnostiach, kde hrozí nebezpečenstvo výbuchu, napríklad v blízkosti horľavých kvapalín, plynu alebo prachu. Elektrické spotrebiče produkujú iskry, ktoré môžu vznietiť prach.
- Udržujte deti ďalej od stroja. Rozptýlenie môže spôsobiť, že stratíte kontrolu nad strojom.

1.3 Elektrické informácie

- Napájacia zástrčka stroja musí zapadnúť do zásuvky. Napájaciu zástrčku neprestavujte! Nepoužívajte adaptéry pre sieťovú zástrčku na uzemnených spotrebičoch. Originálne vstavané elektrické zástrčky znižujú riziko úrazu elektrickým prúdom.
- Zabráňte fyzickému kontaktu s uzemnenými povrchmi, ako sú potrubia, radiátory, rúry a chladničky. Existuje vysoké riziko úrazu elektrickým prúdom!
- Nikdy nevystavujte elektrické spotrebiče dažďu alebo vlhkému prostrediu. Vniknutie vody do elektrického systému spôsobí úraz elektrickým prúdom.
- Káble používajte iba na určené použitie. Kábel nie je vhodný na prenášanie alebo ťahanie stroja. Kábel chráňte pred teplom, olejom, ostrými predmetmi ani pohybujúcimi sa predmetmi. Poškodené vodiče budú mať za následok úraz elektrickým prúdom.
- Ak pracujete so strojom vonku, použite predlžovací kábel, ktorý je vhodný na vonkajšie použitie - zníži sa tým riziko úrazu elektrickým prúdom!
- Ak sa však zariadenie používa vo vlhkom prostredí, použite zariadenie na zvyškový prúd!

1.4 Osobná bezpečnosť

- Pri používaní elektrického zariadenia buďte opatrní. Nepoužívajte elektrické spotrebiče, ak ste unavení, nadrogovaní, intoxikovaní alebo užívate lieky. Malý okamih neopatrnosti môže viesť k nebezpečným zraneniam!
- Noste ochranný odev. Vždy noste prostriedky na ochranu očí. Nosenie ochranného odevu, ako je maska proti prachu, protišmyková obuv, prilba alebo ochrana sluchu, znižuje riziko vážneho zranenia.

- Zabráňte nepripravenému spusteniu stroja. Skontrolujte, či je zariadenie pripojené k zdroju napájania alebo či sú v priehradke batérie.
- Pred spustením zariadenia odstráňte všetky nastavovacie časti alebo zámky. Zámok alebo kľúč na zariadení môže spôsobiť zranenie v dôsledku vibrácií.
- Vyhnite sa zvláštnym pozíciám. Uistite sa, že stojíte pevne na zemi a dokážete udržať rovnováhu natrvalo. To vám uľahčí ovládanie zariadenia v neočakávaných situáciách.
- Vhodne sa oblečte. Nenoste voľné oblečenie alebo šperky. Vlasy, oblečenie a rukavice uchovávajte mimo dosahu zariadenia. Voľné oblečenie, rozpustené vlasy alebo šperky môžu uviaznuť v zariadení.
- Ak má spotrebič lapač prachu, uistite sa, že je správne pripojený. Zachytenie prachu môže zabrániť nebezpečenstvu.

1.5 Používanie a starostlivosť o elektrické zariadenia

- Nepreťažujte elektrické zariadenia. Na svoju prácu používajte vhodné zariadenie. Správny stroj vám uľahčí prácu a je bezpečnejší, pretože bol navrhnutý pre danú prácu.
- Nepoužívajte elektrický spotrebič, ak je vypínač chybný, je to mimoriadne nebezpečné. Nechajte si opraviť vypínač zapnutia/vypnutia.
- Pred vykonaním akýchkoľvek úprav, ako je výmena príslušenstva alebo uloženie zariadenia, odpojte zariadenie od búrky alebo vyberte batérie. Tieto bezpečnostné opatrenia zabráňujú neúmyselnému spusteniu stroja.
- Zariadenie uchovávajte mimo dosahu detí alebo osôb, ktoré ho nepoznajú. Elektrické spotrebiče sú hlavným zdrojom nebezpečenstva pre neskúsených ľudí.
- Elektrické spotrebiče udržiavajte opatrne. Otestujte, či sa pohyblivé časti ľahko premiestňujú a či nie sú poškodené. Skontrolujte, či nie je spotrebič poškodený, ktorý by mohol ovplyvniť jeho používanie. Ak spozorujete akékoľvek poškodenie, pred prácou s ním nechajte zariadenie opraviť. Zle udržiavané elektrické zariadenia vedú k nebezpečným zraneniam.
- Udržujte predmety ostré a čisté na rezanie. Dobre udržiavané frézy s ostrými reznými hranami sú menej pravdepodobné, že sa zaseknú a ľahšie sa ovládajú.
- Príslušenstvo používajte tak, ako je popísané v tejto príručke. Používanie zariadenia na iné účely môže viesť k mimoriadne nebezpečným situáciám.

1.6 Doručovanie

- Profesionál by mal pre vaše zariadenie používať iba originálne náhradné diely. To umožňuje bezpečné používanie zariadenia.

1.7 Ďalšie bezpečnostné predpisy pre pílové píly

- Pri práci sa vždy dotýkajte iba izolovaného, protišmykového povrchu, aby ste predišli úrazu elektrickým prúdom.
- Dbajte na to, aby ste pri šablňovaní nevdychovali prach. Prach môže obsahovať toxické látky, ktoré môžu poškodiť vás a ľudí okolo vás. Vždy noste masku proti prachu pre vlastnú bezpečnosť. Zistite, ako zaobchádzať so škodlivými látkami.
- Pred odložením zariadenie úplne zastavte. Zariadenie, ktoré je stále v prevádzke, sa môže trhať pohybovať, ak rezací nôž narazí na povrch.
- Nezapínajte prístroj, keď sa rezná hrana niečoho dotkne. Ak sa pílový kotúč dotkne povrchu, môže sa zaseknúť a stratíte kontrolu nad zariadením - to vedie k mimoriadne veľkým nebezpečenstvám.

- Nepoužívajte poškodené alebo silne používané pílové listy. Tieto sa môžu zaseknúť a zlomiť. To môže viesť k vážnemu zraneniu alebo poškodeniu.
- Nikdy nevidieť na miestach, kde môžu byť umiestnené káble, plyn alebo potrubia. Kontakt s napájacími káblami, plynom alebo elektroinštaláciou môže mať za následok výbuch, požiar a/alebo úraz elektrickým prúdom.
- Vždy noste okuliare alebo ochranu očí. Bežné okuliare alebo slnečné okuliare neslúžia ako ochrana. Nepozerajte na pílový kotúč. Ak bol pílový kotúč zlomený, povedie to tiež k zraneniu.
- Nevidíte nadrozmerné oblasti.
- Nepílite klince ani skrutky, pokiaľ nepoužívate pílový kotúč určený na tento účel.
- Pred zapnutím zariadenia sa uistite, že neleží na povrchu.
- Držte ruky ďalej od pohyblivých častí stroja.
- Pred začatím pílenia skontrolujte oblasť.

2. Popis



Fig. 1

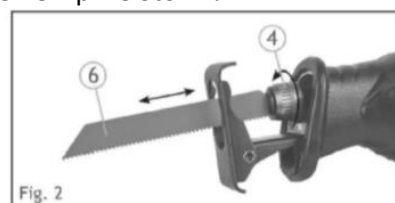
1. Vypínač zapnutia/vypnutia
2. Uzávierka otvorená/zatvorená
3. Regulátor otáčok
4. Schnellspannmutter des Sägeblatts
5. Upínacie teleso
6. Pílový kotúč
7. Zástrčková skrutka

3. Zostaviť

- Uistite sa, že napájací kábel zodpovedá špecifikácii napätia.
- Upozornenie: Uistite sa, že je pílový kotúč pevne namontovaný v stroji.
- **Upozornenie:** Pri zapínaní vždy držte prístroj oboma rukami.

3.1 Montáž pílového listu (obr. 2)

- Pri výmene alebo montáži pílového listu nepripájajte zariadenie k píлке Storm!
- Najskôr ho odpojte zo zásuvky.
- Otočte upínaciu maticu v smere hodinových ručičiek.
- Súčasne vložte pílový kotúč čo najhlbšie a otvorte rýchlopínaciu maticu.
- Uistite sa, že pílový kotúč je pevne usadený v stroji.



3.2 Výber správnej čepele

- Používajte iba pílové listy, ktoré sú vhodné na prácu.

130 mm



napr. na drevo, plast, betón, omietku

80 mm



napr. pre plasty, plechy, hliník, mosadz, oceľ

3.3 Nastavenie hĺbky

- Hĺbku môžete nastaviť pomocou č. 5 na obrázku. Ak chcete nastaviť hĺbku, uvoľnite skrutku zástrčky pomocou kľúča, ktorý je súčasťou balenia. Zmeňte hĺbku (poznámka: ideálna hĺbka je vždy o 1" hlbšia ako materiál, ktorý režete) a potom utiahnite rýchlopínaciu maticu.

4. Služba

4.1 Zapínanie/vypínanie (obr. 3)

- Pripojte zariadenie k zdroju napájania
- Podržaním tlačidla (1) zapnete zariadenie.
- Stlačením tlačidla spúšte (2) nastavte polohu ZAP.
- Podržaním a opätovným pustením tlačidla (1) pílu vypnete.



4.2 Nastavenie rýchlosti (obr. 4)

- Môžete si vybrať zo 6 úrovní rýchlosti. Úroveň "1" je najpomalšia úroveň a úroveň "6" je najvyššia úroveň. Gombík (3) umožňuje nastaviť úroveň rýchlosti od 1 do 6.
 - Pomalá fáza: na rezanie plastov, mäkkého hliníka, nehrdzavejúcej ocele.
 - Najvyššia úroveň: na rezanie hliníka, stredne hrubej



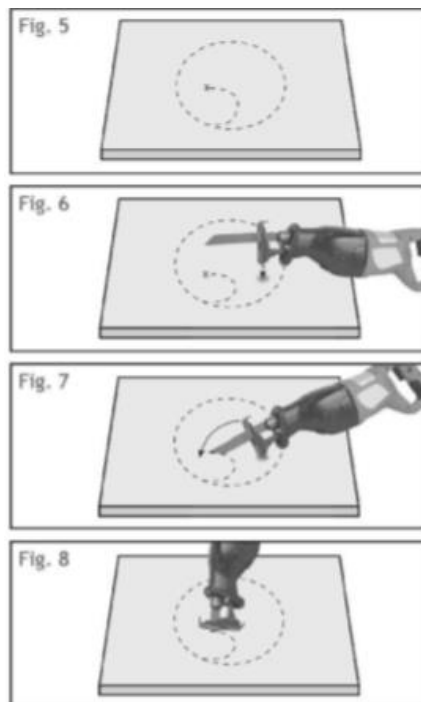
ocele, nehrdzavejúcej ocele, niektorých druhov dreva.

4.3 Pílenie

- Zabezpečte obrobok.
- Umiestnite pílu tak, aby upínacie teleso bolo na obrobku (uistite sa, že sa pílový kotúč nedotýka obrobku) a spustite pílu. Vyvíjajte dostatočný tlak tak, aby upínacie teleso zostalo pevne na obrobku.
- Nepracujte silou.
- Pílový kotúč neohýbajte: pílite pomaly a opatrne cez obrobok.
- Všeobecne platí, že hrubé pílové listy sú určené na rezanie dreva, plastov a ílu; Jemné pílové listy na kov. Chvenie alebo vibrácie naznačujú, že potrebujete buď jemnejší pílový kotúč alebo vyššiu rýchlosť.
- Ak sa pílový kotúč prehrieva alebo blokuje, budete potrebovať hrubší pílový kotúč. Vymeňte pílový kotúč hneď, ako sa stane matným.

4.3.1 Prepichovacie píly (obr. 5-8)

- Na obrobku urobte jasnú značku.
- Umiestnite pílu na značku (ako je znázornené), spustite pílu a pílu maximálnou rýchlosťou.
- Začnite píliť v strede značky.



4.3.2 Píly na kovy

- K tomu potrebujete špeciálne pílové listy, ktoré sú vhodné na rezanie kovov. Pri rezaní použite olej, ktorý ochladzuje obrobok a znižuje riziko prehriatia. Pílový kotúč tak ľahšie kľže po kove a je odolnejší.

5. Špecifikácie

Indikácia napätia	230V – 50 Hz
Úspech	900 W
Otáčky za minútu	0-2800 ot / min
Maximálne otáčky za minútu	Max. 2800 ot./min.
Dĺžka zdvihu	30 mm
Držiak nástrojov	1/2" štandard
Úroveň predných vibrácií	Ah = 25-61 m/s ²
Úroveň vibrácií vzadu	Ah = 32,191 m/ s ² , k = 1,5 m/s ²
Hmotnosť	2,9 kg
Max. kapacita rezania	Drevo: 115 mm; Kov: 8 mm
Emisie hluku (EN 60745-2-11)	90,57 dB(A) - 101,57 dB(A)
Odchýlky	K = 3 –dB(A)

Technické odchýlky sú bežné!

6. Čistenie a údržba

- Stroj nevyžaduje žiadnu špeciálnu údržbu. Pravidelne čistite vývody ventilátora.
- Zmenu spojov môže vykonať iba samotný výrobca alebo jeho zástupca.
- **Pozornosť!** Na čistenie stroja nepoužívajte čistiace prostriedky. Stroj nesmie za žiadnych okolností navlhnúť.

7. Pokyny na likvidáciu

7.1 Likvidácia a balenie

- Zabezpečte, aby bol obal zlikvidovaný vhodne v súlade s pokynmi a normami platnými vo vašom regióne. V niektorých prípadoch môže obal pozostávať z plastových vreciek - v tomto ohľade venujte osobitnú pozornosť tomu, aby sa nedostali do rúk detí. Hrozí riziko udusenía!

7.2 Likvidácia starých zariadení

- Staré spotrebiče musia byť zlikvidované v súlade s pokynmi a predpismi o likvidácii miestneho odpadu.

7.3 Význam symbolu "odpadkový kôš"



Chrňte naše životné prostredie, elektrické spotrebiče nepatria do domového odpadu. Využite zberné miesta určené na likvidáciu elektrospotrebičov a odovzdajte tam svoje elektrospotrebiče, ktoré už nebudete používať. Týmto spôsobom pomáhajú predchádzať potenciálnym účinkom nesprávnej likvidácie na životné prostredie a ľudské zdravie. Týmto spôsobom prispievate k opätovnému použitiu, recyklácii a iným formám zhodnocovania odpadu z elektrických a elektronických zariadení. Informácie o tom, kde zlikvidovať zariadenia, môžete získať od vašich obcí alebo obecných úradov.

Číslo nášho zákazníckeho servisu: +49 (0) 931-45232700

EÚ vyhlásenie o zhode

My,

Canbolat Vertriebs GmbH, Gneisenaustraße 10-11, 97074 Würzburg, Nemecko

týmto vyhlasujeme, že nižšie popísané pomôcky sú v súlade s príslušnými základnými požiadavkami na bezpečnosť a ochranu zdravia podľa smerníc EÚ z dôvodu ich návrhu a konštrukcie, ako aj dizajnu, ktorý sme uviedli na trh.

Názov výrobku: Chvostová píla AREBOS

Číslo modelu: AR-HE-SS750

Láskavý. č. 4260199756744

Ak je zariadenie upravené bez nášho súhlasu, toto vyhlásenie o zhode stráca svoju platnosť.

Testované na:

Norma EÚ:

SK 55014 – 1 : 2006 +A1 +A2

SK 55014 – 2 : 1997 +A1 +A2

SK 61000 – 3-2 : 2006 +A1 +A2

SK 61000 – 3-3 : 2013

Dátum/podpis Výrobca/Miesto: Würzburg, 25.05.2020



Podpis:

Dipl.-Inform. (Univ.) Korhan Canbolat, generálny riaditeľ

Zástupca týchto návodov na použitie/technických údajov:

Dipl.-Inform. (Univ.) Korhan Canbolat, generálny riaditeľ

Adresa kancelárie:

Canbolat Vertriebs GmbH

Gneisenaustraße 10-11

97074 Würzburg

Spiaťočnú adresu nájdete v tiráži: <https://www.arebos.de/impressum/>

Identifikačné číslo dane z predaja: DE 263752326

Súdom pre zápis do obchodného registra je Würzburg, HRB 10082

OEEZ Reg. č. DE 61617071