

Originální návod k použití – Stolní vrtačka AREBOS 500W

AREBOS

Stolní vrtačka 500W

AR-HE-TBM500



Dodržujte všechna bezpečnostní opatření v tomto návodu k použití, abyste zajistili bezpečné používání.

CE

Děkujeme za důvěru v AREBOS.

Index obsahu

1. Bezpečnost	3
1.1 Vysvětlení symbolů	3
1.2 Obecné bezpečnostní pokyny	4
1.3 Bezpečná práce.....	4
1.4 Opatření proti riziku nehod	6
1.5 Zbytková rizika	6
2. Specifikace	7
3. Rozsah dodávky	8
4. Konstrukce.....	9
4.1 Rozbalit	9
4.2 Montáž zařízení	9
4.3 Upnutí vrtáku.....	12
4.4 Otáčky vrtacího vřetena.....	12
4.5 Upnutí obrobku	13
4.6 Zkušební provoz.....	14
4.7 Údržba	17
5. Zamýšlené použití	17
6. Pověření	18
6.1 Před použitím	18
6.2 Bezpečnostní opatření při manipulaci se strojem.....	18
6.3 Síťová přípojka	18
7. Plán kontrol a údržby	19
8. Údržba a čištění	19
8.1 Údržba	19
8.2 Čištění.....	19
8.3 Servisní informace	20
8.4 Skladování.....	20
9. Pokyny k likvidaci.....	20
9.1 Likvidace a balení.....	20
9.2 Likvidace starého zařízení	20
9.3 Význam symbolu "popelnice"	20

Děkujeme, že jste si zakoupili náš produkt. Před prvním použitím výrobku si pečlivě přečtěte návod k použití. Pokud výrobek předáte třetí osobě, je nutné s ním předat i tento návod k použití.

1. Bezpečnost

1.1 Vysvětlení symbolů



Označení CE lze použít k označení, že výrobek je v souladu s právními ustanoveními evropských právních norem, a proto s ním lze obchodovat v rámci Evropského společenství.



Tento výrobek nesmí být likvidován s domovním odpadem!



Pozornost! Laserový paprsek! Nedívejte se do trámu!



Varování! Pečlivě si přečtěte bezpečnostní předpisy. Nedodržení bezpečnostních opatření může mít za následek vážné zranění nebo poškození. Návod k použití uschovejte na bezpečném místě.



Varování! Noste ochranu sluchu!



Varování! Noste lehký respirátor!



Varování! Noste ochranné brýle!



Při používání tohoto článku dbejte zvýšené opatrnosti



Nenoste rukavice.



Nenoste dlouhé vlasy otevřené. Použijte sítku na vlasy.

1.2 Obecné bezpečnostní pokyny

- **Uschovejte všechna bezpečnostní upozornění a pokyny pro budoucí použití.** Pojem "elektrické nářadí" použitý v bezpečnostních pokynech se vztahuje na elektrické nářadí napájené ze sítě (s napájecím kabelem) a akumulátorové elektrické nářadí (bez napájecího kabelu).
- **Varování! Přečtěte si všechny bezpečnostní pokyny a pokyny.** Nedodržení bezpečnostních pokynů a pokynů může vést k úrazu elektrickým proudem, požáru a/nebo vážnému zranění.
- **Pozornost! Stroj musí být bezpečně připevněn k podlaze pomocí příslušných šroubů, protože hrozí nebezpečí převrácení.**

1.3 Bezpečná práce

- **Udržujte svůj pracovní prostor uklizený.** Nepořádek na pracovišti může vést k nehodám.
- **Zvažte vlivy prostředí.** Nevystavujte elektrické nářadí dešti. Nepoužívejte elektrické nářadí v damp nebo mokřím prostředí. Ujistěte se, že je pracovní prostor dobře osvětlený. Nepoužívejte elektrické nářadí tam, kde hrozí nebezpečí požáru nebo výbuchu.
- **Chraňte se před úrazem elektrickým proudem.** Vyvarujte se fyzického kontaktu s uzemněnými částmi (např. potrubím, radiátory, elektrickými sporáky, chladničkami).
- **Udržujte ostatní lidi mimo dosah.** Nedovolte jiným osobám, zejména dětem, aby se dotýkaly elektrického nářadí nebo kabelu. Udržujte je mimo svůj pracovní prostor.
- **Nepoužívané elektrické nářadí uchovávejte v bezpečí.** Nepoužívané elektrické nářadí by mělo být umístěno na suchém, vyvýšeném nebo uzavřeném místě, mimo dosah dětí.
- **Nepřetěžujte své elektrické nářadí.** Pracují lépe a bezpečněji ve specifikovaném rozsahu výkonu.
- **Používejte správné elektrické nářadí.** Pro těžkou práci nepoužívejte stroje s nízkým výkonem. Nepoužívejte elektrické nářadí k účelům, pro které není určeno.
- **Noste vhodné oblečení.** Nenoste volné oblečení nebo šperky, mohly by být zachyceny pohyblivými částmi. Při práci venku se doporučuje protiskluzová obuv. Pro dlouhé vlasy noste sítku na vlasy.
- **Nepoužívejte kabel k účelům, pro které není určen.** Nepoužívejte kabel k odpojování ze zásuvky. Chraňte kabel před horkem, olejem a ostrými hranami.
- **Zajistěte obrobek.** K přidržení obrobku na místě použijte přípravky nebo svěrák. Drží se bezpečněji než rukou.

- **Vyhněte se abnormálnímu držení těla.** Ujistěte se, že máte bezpečný postoj a vždy udržujte rovnováhu.
- **Postarejte se o své nářadí.** Udržujte řezné nástroje ostré a čisté, aby fungovaly lépe a bezpečněji. Postupujte podle pokynů pro mazání a výměnu nástroje. Pravidelně kontrolujte připojovací kabel elektrického nářadí a v případě poškození jej nechte vyměnit uznávaným odborníkem. Pravidelně kontrolujte prodlužovací kabely a v případě poškození je vyměňte. Udržujte rukojeti suché, čisté a bez oleje a mastnoty.
- **Odpojte jej ze zásuvky.** Když se elektrické nářadí nepoužívá, před údržbou a při výměně nástrojů, jako jsou pilové kotouče, vrtačky, frézy.
- **Nenechávejte klíče na nářadí zaseknuté.** Před zapnutím zkontrolujte, zda jsou odstraněny klávesy a nástroje pro úpravy.
- **Zabraňte náhodnému spuštění.** Při zapojování zástrčky do zásuvky se ujistěte, že je vypínač vypnutý.
- **Pro venkovní použití používejte prodlužovací kabely.** Při pobytu venku používejte pouze prodlužovací kabely, které jsou schváleny a příslušně označeny.
- **Buďte pozorní.** Věnujte pozornost tomu, co děláte. Chodte do práce s rozumem. Elektrické nářadí nepoužívejte, pokud se nesoustředíte.
- **Zkontrolujte elektrické nářadí, zda není poškozené.** Před dalším použitím elektrického nářadí je třeba pečlivě zkontrolovat kryty nebo lehce poškozené díly, aby bylo zajištěno, že fungují správně a k určenému účelu. Zkontrolujte, zda pohyblivé části fungují správně a nezasekávají se, nebo zda nejsou některé části poškozené. Všechny díly musí být správně smontovány a splňovat všechny podmínky, aby byla zajištěna správná funkce elektrického nářadí. Poškozené kryty a díly musí být opraveny nebo vyměněny v autorizovaném odborném servisu v souladu s určením, pokud není v návodu k použití uvedeno jinak. Poškozené spínače musí být vyměněny v zákaznickém servisním středisku. Nepoužívejte elektrické nářadí, které nezapíná a nevypíná vypínač.
- **Pozornost!** Použití jiných nástrojů a příslušenství může představovat riziko zranění.
- **Nechte své elektrické nářadí opravit kvalifikovaným elektrikářem.** Toto elektrické nářadí odpovídá příslušným bezpečnostním předpisům. Opravy smí provádět pouze kvalifikovaný elektrikář s použitím originálních náhradních dílů; V opačném případě může dojít k nehodě uživatele.
- **Varování!** Toto elektrické nářadí vytváří během provozu elektromagnetické pole. Toto pole může za určitých okolností rušit aktivní nebo pasivní lékařské implantáty. Aby se snížilo riziko vážného nebo smrtelného zranění, doporučujeme, aby se lidé s lékařskými implantáty před použitím elektrického nářadí poradili se svým lékařem a výrobcem lékařského implantátu.
- **Servis: Nechte své elektrické nářadí opravovat pouze kvalifikovaným personálem a pouze s originálními náhradními díly.** Tím je zajištěno, že bezpečnost elektrického nářadí zůstane zachována.
- **Nikdy nemažte výstražné značky na elektrickém nářadí.**
- **Elektrické nářadí připevněte na pevný, rovný a vodorovný povrch.** Pokud elektrické nářadí může sklouznout nebo se kývat, nelze vkládací nástroj vést rovnoměrně a bezpečně.
- **Udržujte pracovní plochu čistou s výjimkou obrobku, který má být obráběn.** Třísky a předměty z vrtáku s ostrými hranami mohou způsobit zranění. Směsi materiálů jsou obzvláště nebezpečné. Prach z lehkých kovů může hořet nebo explodovat.

- **Vkládací nástroj přikládejte k obrobku pouze tehdy, když je zapnutý.** V opačném případě hrozí, že se břitová destička zachytí v obrobku a obrobek bude odebrán. To může vést ke zranění.
- **Nevkládejte ruce do oblasti vrtání, když je elektrické nářadí v chodu.** Při kontaktu s nářadím hrozí nebezpečí zranění.
- **Nikdy neodstraňujte třísky z vrtání z oblasti vrtání, když je elektrické nářadí v chodu.** Vždy nejprve uveďte pohonnou jednotku do klidové polohy a vypněte elektrické nářadí.
- **Neodstraňujte žádné třísky z vrtání holýma rukama.** Existuje zvláštní riziko zranění v důsledku horkých kovových třísek a ostrých hran.
- **Dlouhé třísky z vrtáku rozbijte přerušením procesu vrtání krátkým otočením rotačního kotouče zpět.** Hrozí nebezpečí poranění v důsledku dlouhých třísek vrtáku.
- **Udržujte rukojeti suché, čisté a bez oleje a mastnoty.** Mastné, zaolejované rukojeti jsou kluzké a vedou ke ztrátě kontroly.
- **Použijte upínací zařízení k upnutí obrobku. Neobrobte obrobky, které jsou příliš malé na to, aby mohly být tramped.** Pokud budete obrobek držet rukou, nebudete jej moci dostatečně zajistit proti zkroucení a zranění.
- **Pokud je vkládací nástroj zablokovaný, okamžitě elektrické nářadí vypněte.** Nástroj pro vkládání se uzamkne, pokud:
 - elektrické nářadí je přetížené, popř
 - Naklání se v obráběném obrobku.
- **Po práci se nedotýkejte vkládacího nástroje, dokud nevychladne.** Vkládací nástroj se při práci velmi zahřívá.
- **Kabel pravidelně kontrolujte a poškozený kabel nechte opravit pouze v autorizovaném servisním středisku. Poškozené prodlužovací kabely vyměňte.** Tím je zajištěno, že bezpečnost elektrického nářadí zůstane zachována.
- **Nepoužívané elektrické nářadí udržujte v bezpečí. Skladovací prostor musí být suchý a uzamykatelný.** Tím se zabrání poškození elektrického nářadí skladováním nebo obsluze nezkušenými osobami.
- **Nikdy neopouštějte nářadí, dokud se úplně nezastaví.** Vlečené nástroje mohou způsobit zranění.
- **Nepoužívejte elektrické nářadí s poškozeným kabelem. Nedotýkejte se poškozeného kabelu a odpojte jej, pokud je kabel poškozen při práci.** Poškozené kabely zvyšují riziko úrazu elektrickým proudem.

1.4 Opatření proti riziku nehod

- Nedívejte se nechráněným okem přímo do laserového paprsku.
- Nikdy se nedívejte přímo do optické dráhy.
- Nikdy nemiřte laserovým paprskem na reflexní povrchy a lidi nebo zvířata. I laserový paprsek s nízkým výkonem může způsobit poškození oka.
- **Opatrnost!** Jiné postupy, než které jsou zde uvedeny, mohou mít za následek vystavení se nebezpečnému záření.
- Pokud se stolní vrtačka delší dobu nepoužívá, je třeba vyjmout baterie.
- Laser nesmí být vyměněn za laser jiného typu.

1.5 Zbytková rizika

- Elektrické nářadí je vyrobeno v souladu s nejmodernějšími a uznávanými bezpečnostními předpisy. Při práci však mohou vzniknout individuální zbytková rizika.

- Ohrožení zdraví elektřinou při použití nesprávného elektrického vedení.
- Kromě toho mohou i přes všechna přijatá opatření existovat nezjevná zbytková rizika.
- Zbytková rizika lze minimalizovat, pokud jsou dodržovány "bezpečnostní pokyny" a "Použití v souladu s určením", jakož i návod k obsluze jako celek.
- Stroj zbytečně nezatěžujte: příliš velký tlak zařízení rychle poškodí. To může vést ke snížení výkonu stroje během zpracování a snížení přesnosti řezu.
- Zabraňte náhodnému spuštění stroje: při zasouvání zástrčky do zásuvky nemačkejte ovládací tlačítko.
- Použijte nástroj doporučený v této příručce. Tímto způsobem můžete zajistit, že vaše stolní vrtačka bude fungovat optimálně.
- Když je stroj v provozu, udržujte ruce mimo pracovní oblast.
Před prováděním jakýchkoli seřizovacích nebo údržbářských prací spotřebič vypněte a odpojte ze zásuvky.

2. Specifikace

Model	AR-HE-TBM500
Jmenovité vstupní napětí	230 V~/50 Hz
Jmenovitý výkon	500 W (S2, 15 min)
Motor	1450 ^{min-1}
Výstupní rychlost	550/950/1450/1950/2500 ^{min-1}
Sání sklíčidla	B16
Skličidlo	1,5 – 16 mm
Velikost stolu vrtání	Rozměry: 164 x 162 mm
Nastavení úhlu	45°/0°/45°
Hloubka vrtání	Průměr 50 mm
Průměr sloupu	Průměr 46 mm
Výška	Průměr 590 mm
Stopa	Rozměry: 298 x 190 mm
Kabelová délka	1,5 m (Není skladem)
Typ zástrčky	Zástrčka Schuko typ F
Hmotnost	14,5 kg
Třída laseru	II
Vlnová délka laseru	650 nm
Výkonový laser	< 1 mW
Hladina akustického tlaku LpA	72,6 dB (A)
Nejistota KpA	3 dB
Hladina akustického výkonu LWA	82 dB (A)
Unsicherheit TO	3 dB
Schwingungsemissionswert ah	1,58 m/s ²
Nejistota K	1,5 m/s ²

- **Náznak!** Používejte ochranu sluchu.
Vystavení hluku může způsobit ztrátu sluchu. Celkové hodnoty vibrací (vektorový součet tří směrů) stanovené podle EN 61029.

3. Rozsah dodávky

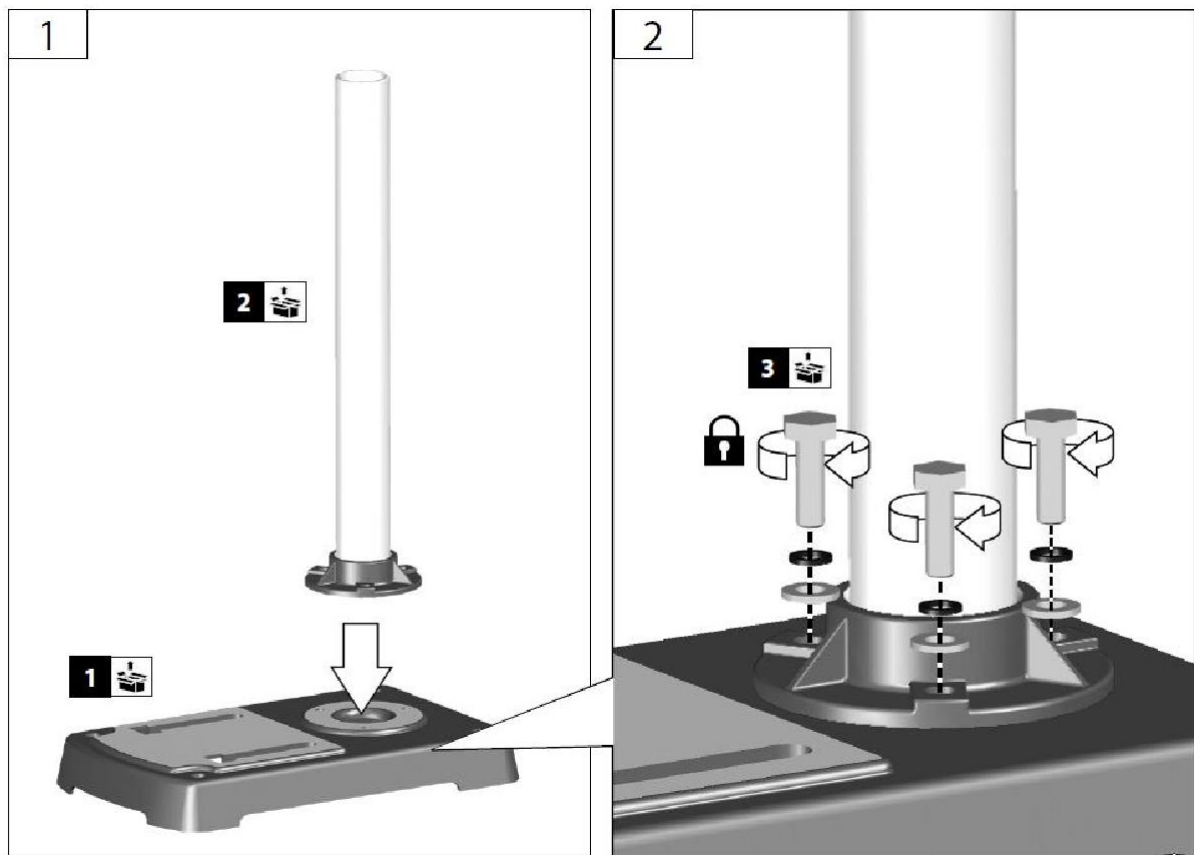


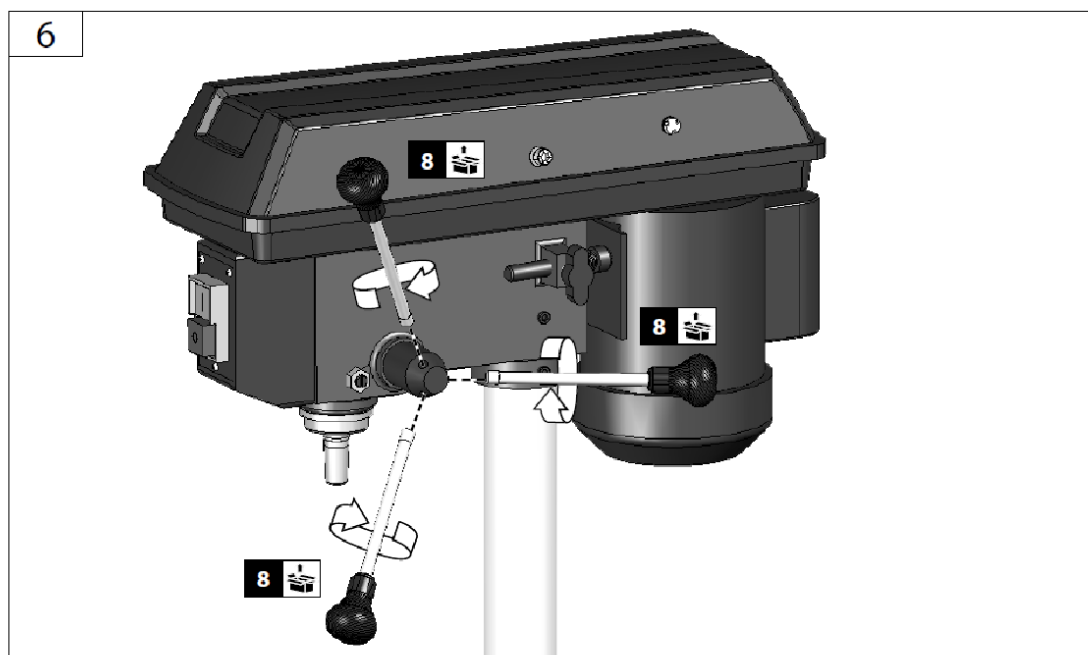
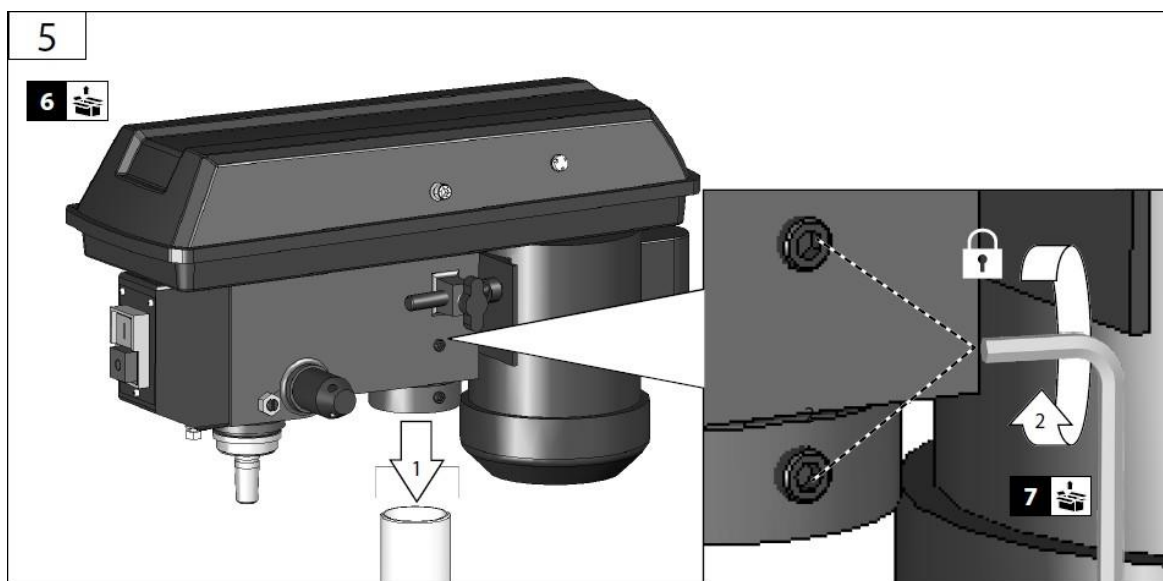
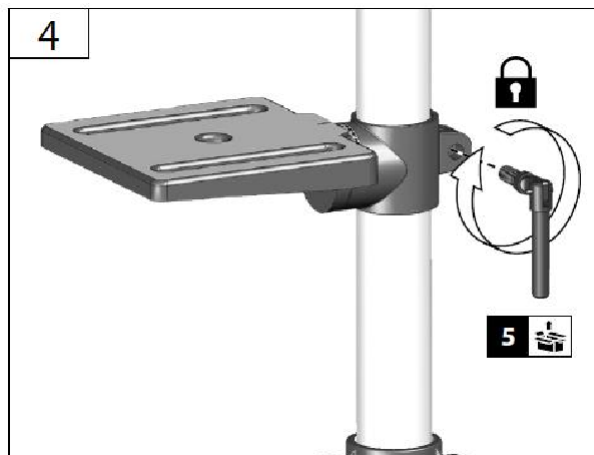
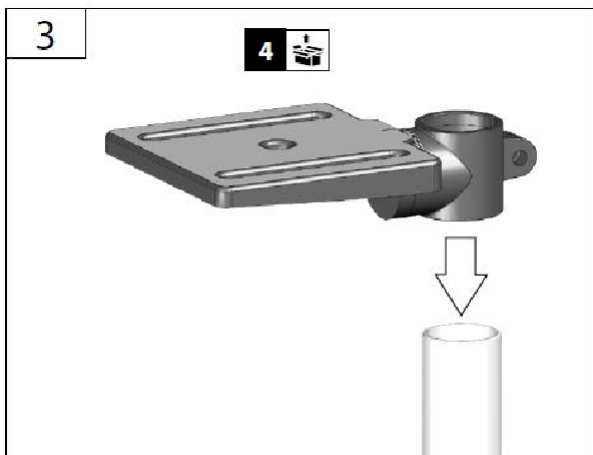
4. Konstrukce

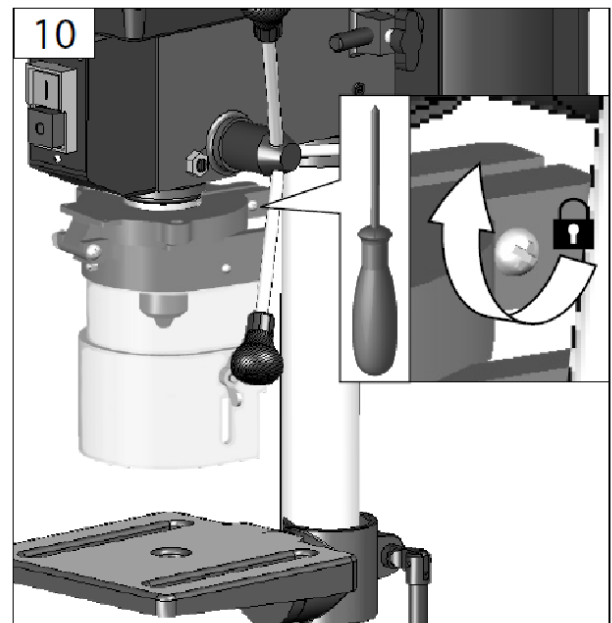
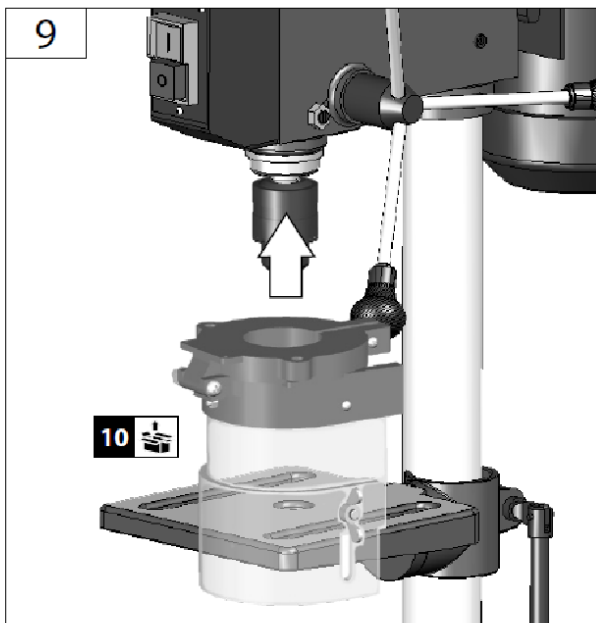
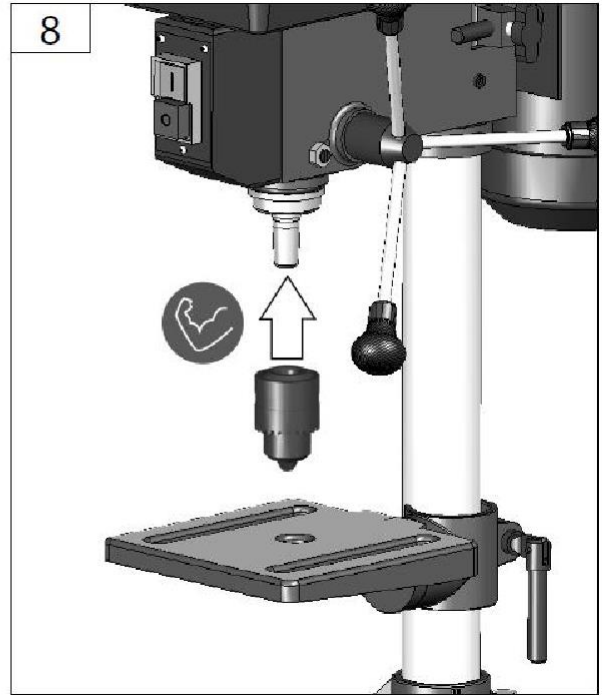
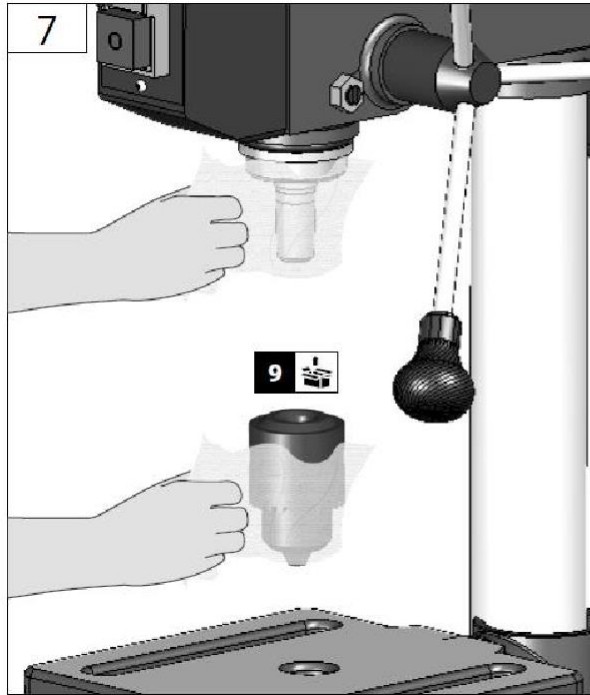
4.1 Rozbalit

- Otevřete obal a opatrně zařízení vyjměte.
- Odstraňte obalový materiál a také obalové a přepravní zámky (pokud existují).
- Zkontrolujte, zda je rozsah dodávky úplný.
- Zkontrolujte zařízení a příslušenství, zda nejsou poškozeny při přepravě.
- Pokud je to možné, uschovejte obal až do uplynutí záruky.
- **Pozornost!** Zařízení a obalové materiály nejsou dětské hračky! Dětem není dovoleno hrát si s plastovými sáčky, fóliemi a malými částmi! Hrozí nebezpečí udušení a udušení!

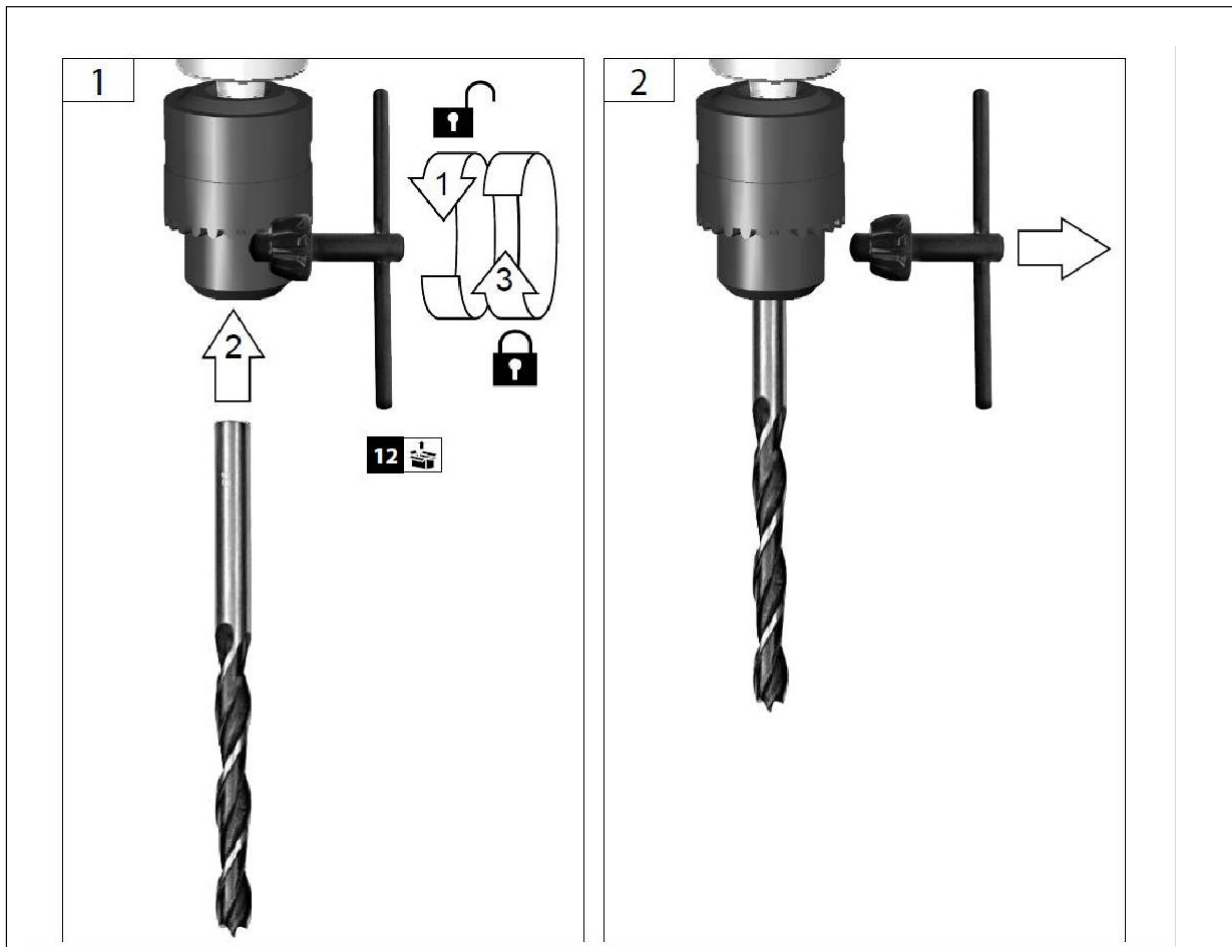
4.2 Montáž zařízení



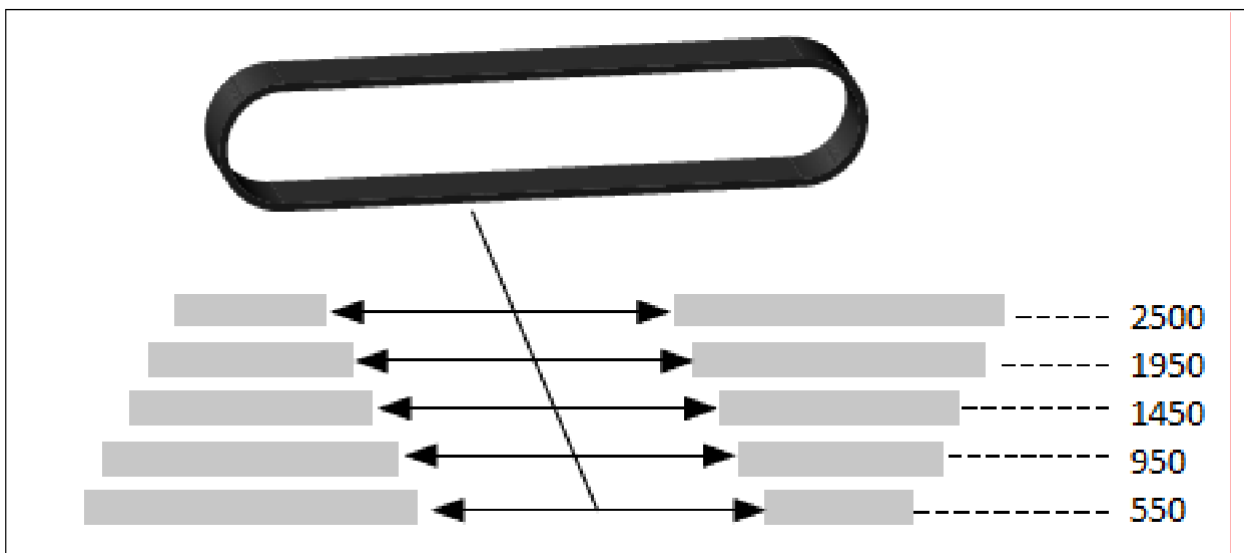




4.3 Upnutí vrtáku



4.4 Otáčky vrtacího vřetena

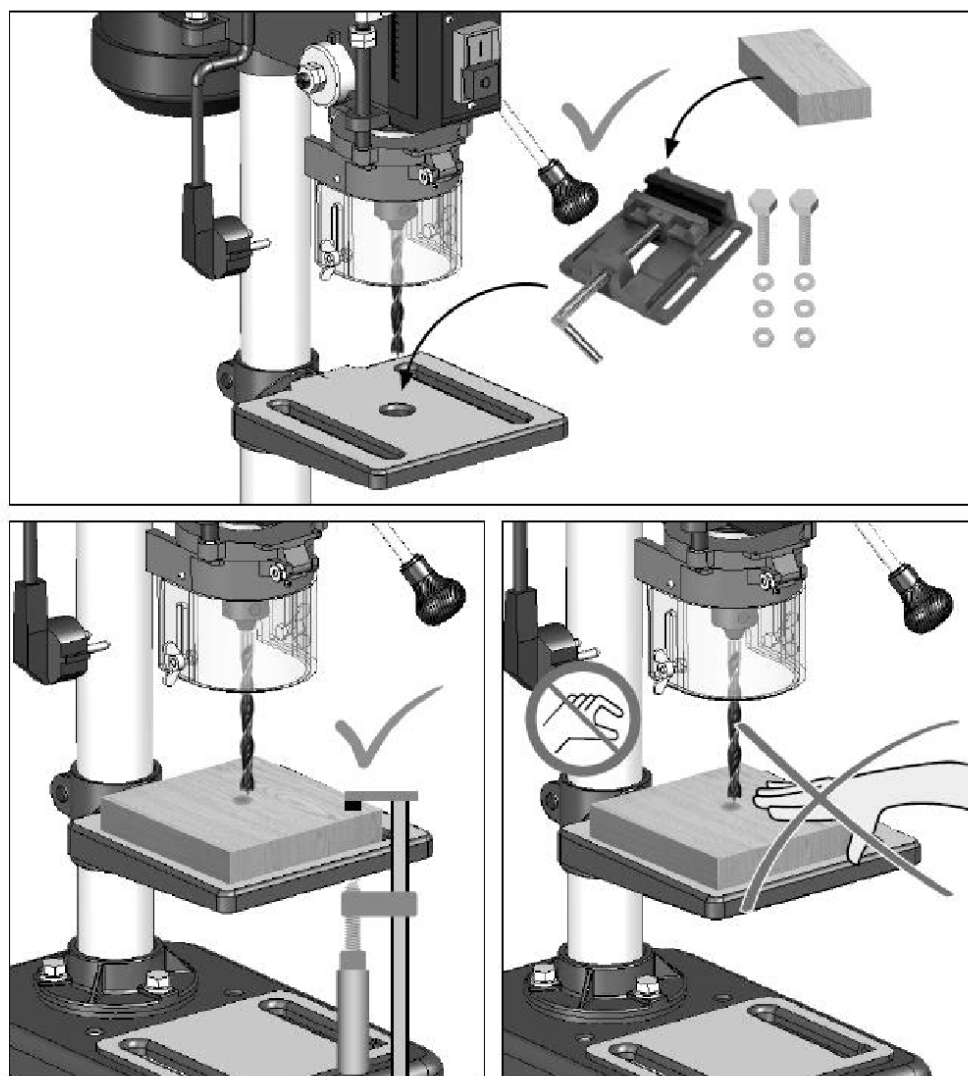


Pro nastavení rychlosti vrtačky je řemenový pohon nastaven na příslušnou "výšku". Otevřete krabici pásu (viz 2. Obr. č.6) povolením křížového šroubu. Mezi motorem a spínačem laseru se křídlový šroub uvolní rukou, takže se pás uvolní. Pás lze nyní pohodlně nastavit na požadovanou rychlost.

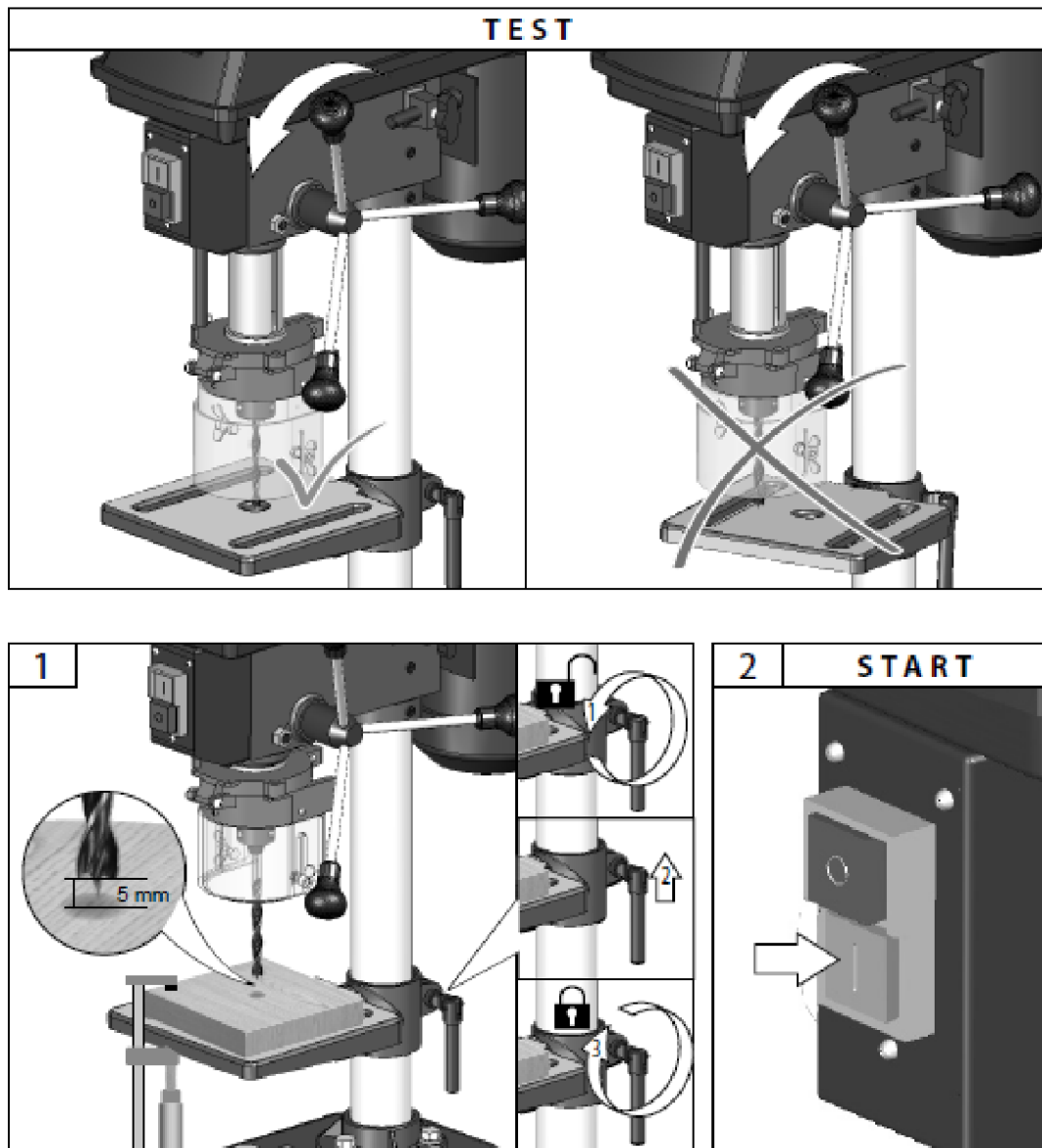
být nastaven. Zařízení je znovu sestaveno v opačném pořadí. Utáhněte řemen tak, aby jej bylo možné otočit o cca. 90°. Pásová skříň musí být znovu uzavřena křížovým šroubem.

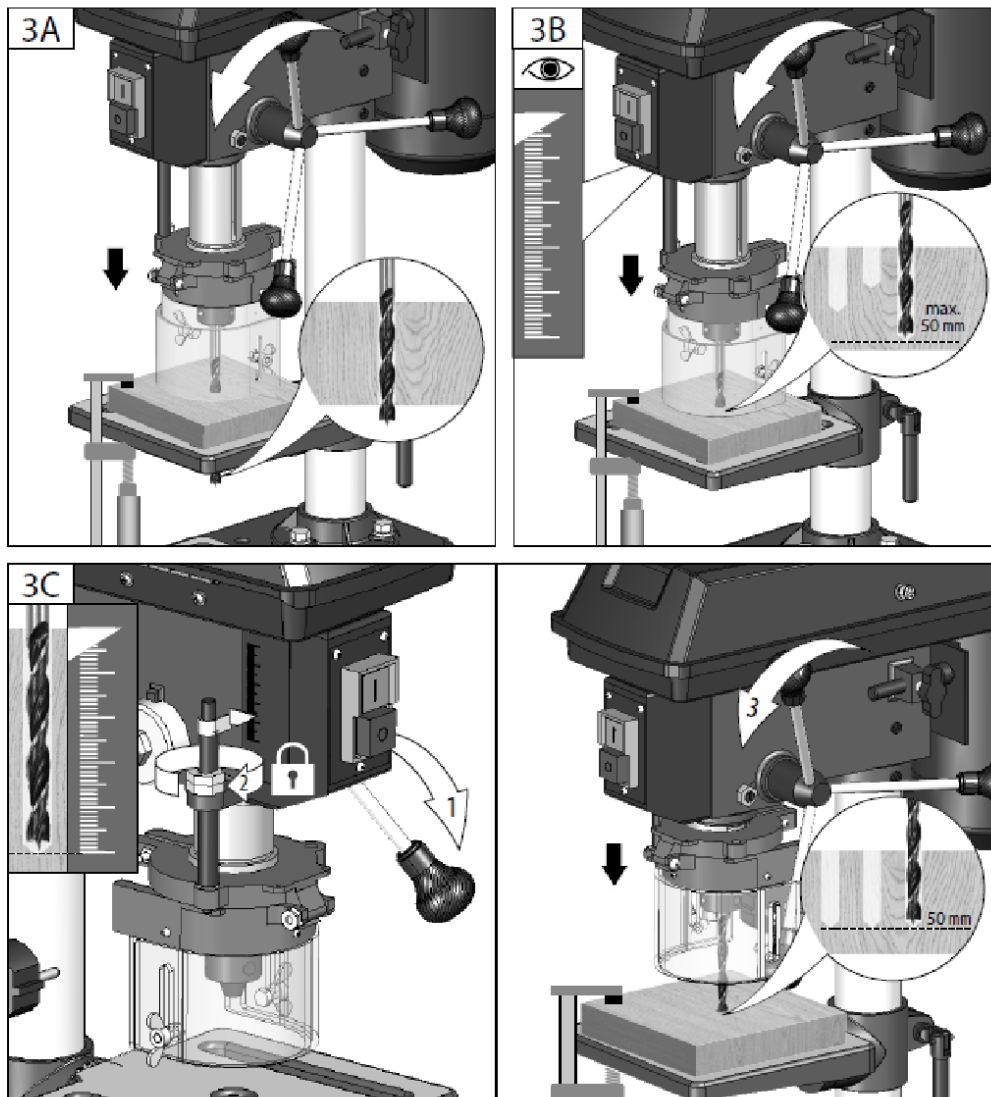


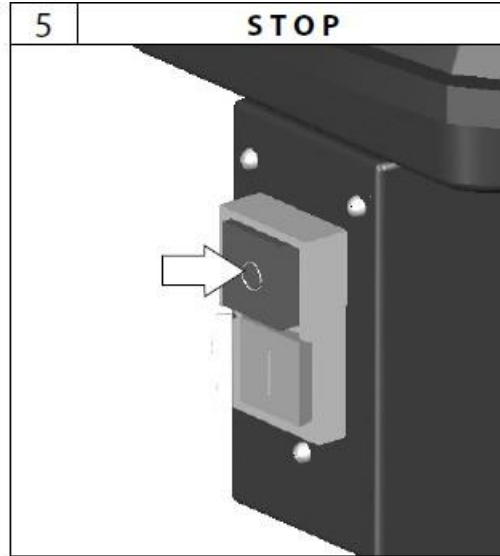
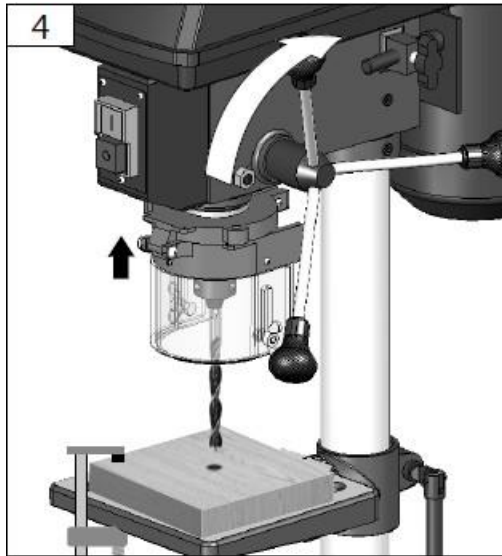
4.5 Upnutí obrobku



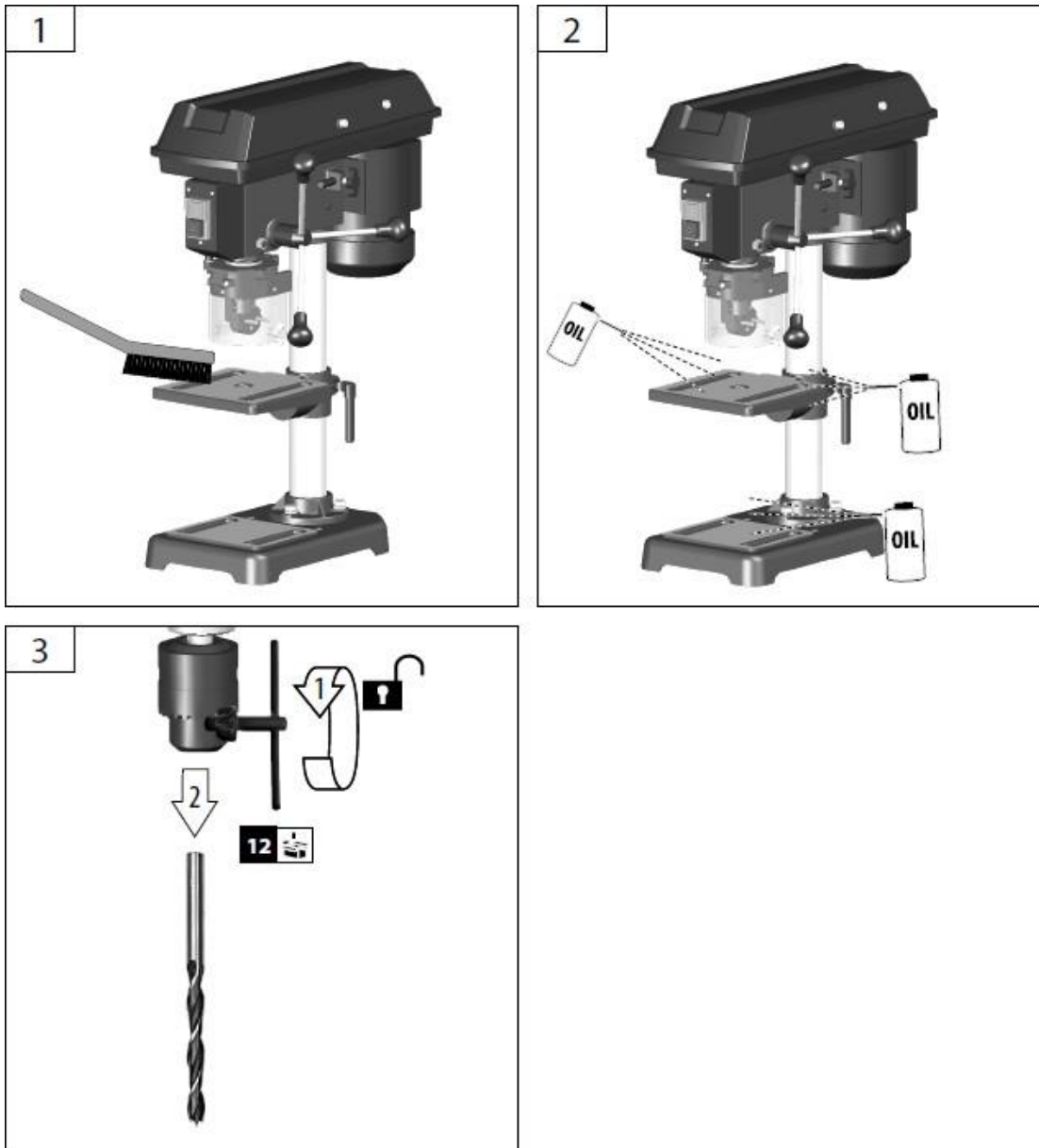
4.6 Zkušební provoz







4.7 Údržba



5. Zamýšlené použití

- Stroj smí být používán pouze v bezvadném technickém stavu a v souladu se všemi bezpečnostními pokyny.
- Tento spotřebič smí být používán pouze podle pokynů. V případě nedodržení ustanovení obecně platných předpisů a ustanovení tohoto návodu nemůže výrobce nést odpovědnost za škody.
- **Je přísně zakázáno demontovat nebo upravovat ochranná zařízení umístěná na stroji, zcizit účel nebo instalovat ochranná zařízení třetích stran.**

- I při správném používání a dodržování všech bezpečnostních předpisů mohou stále existovat zbytková rizika:
 - Emise hluku
 - Staubemission
 - Vibrace přenášené na ruce a paže
 - Nebezpečí popálení
 - Nástroj a obrobek se během provozu zahřívají
 - Zranění
 - Ostré nástroje a hrany obrobků

6. Pověření

6.1 Před použitím

- Zkontrolujte vypínač, včetně vypínače nouzového zastavení, abyste se ujistili, že fungují správně.
- Před každou operací proveďte vizuální kontrolu.
- Zkontrolujte bezpečnostní zařízení, elektrické ovládací prvky, elektrické vedení a šroubové spoje, zda nejsou poškozené a těsné. V případě potřeby poškozené díly před uvedením do provozu vyměňte.
- Ujistěte se, že stůl třamp páka je utažena před spuštěním stroje.
- Ujistěte se, že je vrták bezpečně připevněn ke sklíčidlu.
- Demontujte napínací klíče. Před zapnutím zařízení vždy zkontrolujte, zda byly odstraněny napínací klíče.
- **Pozornost!** Nikdy nepřibližujte části těla nebo oděv do blízkosti rotujících částí zařízení.
- **Laser:** Otevřete spínač laseru na boku (vpravo, před strojem) a vložte dodané baterie.

6.2 Bezpečnostní opatření při manipulaci se strojem

- Používejte ochranné pomůcky, které jsou vám přizpůsobeny na míru. Pro dlouhé vlasy noste síťku na vlasy.
- Při práci s vrtačkou nenoste rukavice. Nepokoušejte se vrtat materiál, který nemá rovný povrch, pokud nepoužíváte vhodnou opěrnou podložku.
- Nikdy nezačínajte vrtat s vrtákem přitlačeným k obrobku.
- Vždy používejte třamps, čelisti nebo svěrák k připevnění obrobku ke stolu.
- Nastavte vrtačku na otáčky vhodné pro danou práci.
- V případě zablokování stroj okamžitě vypněte. Odpojte a vyjměte zaseknutý obrobek.
- Třísky nebo třísky se nesmí odstraňovat, když je stroj v chodu.

6.3 Síťová přípojka

- **Pozornost!** Provoz je povolen pouze s proudovým chráničem (RCD max. zbytkový proud 30 mA).
- Připojte pouze k jednofázovému střídavému proudu a pouze k síti objtage uvedené na napájecí desce. Zapojte pouze do zásuvek s ochranným kontaktem.
- Stroj zapojte do zásuvky pouze ve vypnutém stavu.

7. Plán kontrol a údržby

Perioda pravidelné údržby	Před každým spuštěním	Po každém spuštění	V případě potřeby
Bezpečnost vyšetřit.	✓		
Zkontrolujte klínový řemen a ggf. natáhnout.	✓		
Sloupec a tabulka s tenkým Namažte vrstvu oleje.		✓	
Vyčistěte korek kužele.			✓
stroj na vrtání prachu nebo Vyčistěte kovové hobliny.		✓	

8. Údržba a čištění

8.1 Údržba

- **Pozornost!** Před jakýmkoli seřizováním, údržbou nebo opravou odpojte zástrčku ze zásuvky.
- Práce, které nejsou popsány v tomto návodu k obsluze, nechte provést v odborné dílně. Používejte pouze originální díly. Před jakoukoli údržbou a čištěním nechte spotřebič vychladnout. Hrozí nebezpečí popálení!
- Před každým použitím zkontrolujte zařízení, zda nemá zjevné vady, jako jsou uvolněné, opotřebované nebo poškozené díly, správné usazení šroubů nebo jiných dílů. Poškozené díly vyměňte.
- Před každým spuštěním proveďte vizuální kontrolu.
- Zařízení se nesmí používat, pokud je poškozené nebo pokud jsou vadná bezpečnostní zařízení.
- Opotřebované a poškozené díly vyměňte.
- **Pozornost!** Pokud je propojovací kabel tohoto zařízení poškozen, musí být vyměněn výrobcem nebo jeho zákaznickým servisem nebo podobně kvalifikovanou osobou, aby se předešlo nebezpečí.
- Opravy a práce, které nejsou popsány v tomto návodu, by měl provádět pouze kvalifikovaný personál.
- Používejte pouze originální příslušenství a náhradní díly.

8.2 Čištění

- Stroj, zejména větrací otvory, udržujte vždy čistý. Nikdy neoplachujte tělo přístroje vodou!
- Nečistěte plasty rozpouštědly, hořlavými nebo toxickými kapalinami. K čištění používejte pouze vlhký hadřík.
- Všechny pohyblivé části ošetřete ekologickým olejem.
- Pouze pravidelně udržované a dobře udržované zařízení může být uspokojivým nástrojem.
- Nedostatečná údržba a péče může vést k nepředvídatelným nehodám a zraněním.

- Vyčistěte větrací otvory a povrch spotřebiče měkkým kartáčem, kartáčem nebo hadříkem.
- V případě potřeby odstraňte třísky, prach a nečistoty vysavačem.
- Pohyblivé části pravidelně mažte.

8.3 Servisní informace

- Je třeba poznamenat, že následující části tohoto produktu podléhají používání nebo přirozenému opotřebení nebo že následující díly jsou vyžadovány jako spotřební materiál.
- Díly podléhající opotřebení: uhlíkové kartáče; Klínové řemeny, baterie, vrtačky

8.4 Skladování

- Spotřebič a jeho příslušenství skladujte na tmavém, suchém, nemrznoucím a pro děti nepřístupném místě. Optimální skladovací teplota je mezi 5 a 30 °C.
- Elektrické nářadí skladujte v původním obalu.
- Elektrické nářadí zakryjte, abyste jej chránili před prachem nebo vlhkostí.
- Návod k obsluze uschovejte u elektrického nářadí.

9. Pokyny k likvidaci

9.1 Likvidace a balení

- Ujistěte se, že je obal řádně zlikvidován v souladu s pokyny a normami platnými ve vašem regionu. Některé obaly se mohou skládat z plastových sáčků - dbejte zvláštní opatrnosti, aby byly mimo dosah dětí. Hrozí nebezpečí udušení!

9.2 Likvidace starého zařízení

- Odpadní zařízení musí být zlikvidováno v souladu se směrnicemi a předpisy pro místní likvidaci odpadu.

9.3 Význam symbolu "popelnice"



Symbol přeškrtnutého odpadkového koše na bateriích nebo akumulátorech znamená, že se po skončení své životnosti nesmí vyhazovat do domovního odpadu. Pokud baterie nebo akumulátory obsahují rtuť (Hg), kadmium (Cd) nebo olovo (Pb), najdete pod symbolem přeškrtnuté popelnice příslušný chemický symbol. Ze zákona jste povinni po použití vrátit staré baterie a akumulátory. Můžete tak učinit zdarma v kamenné prodejně nebo na jiném sběrném místě ve vašem okolí. Adresy vhodných sběrných míst lze získat od vašeho města nebo místní samosprávy.

Baterie mohou obsahovat látky, které jsou škodlivé pro životní prostředí a lidské zdraví. Zvláštní pozornost je třeba věnovat zvláštním rizikům spojeným s manipulací s bateriemi obsahujícími lithium. Oddělený sběr a recyklace starých baterií a akumulátorů má zabránit negativním dopadům na životní prostředí a lidské zdraví.

Zabraňte co nejvíce vzniku odpadu ze starých baterií, např. tím, že:

Dáváte přednost bateriím s delší životností nebo dobíjecím bateriím. Vyvarujte se prosím znečišťování veřejných prostor tím, že nenecháte neopatrně ležet baterie nebo elektrická a elektronická zařízení obsahující baterie. Zvažte prosím způsoby, jak baterii znovu použít místo její likvidace, například repasí nebo opravou baterie.

Další informace o zákonu o bateriích lze nalézt také na internetu na adrese www.batteriegesetz.de.

Můžete také navštívit naše webové stránky www.arebos.de a dozvědět se o dalších možnostech vrácení, které jsme vytvořili.

Číslo našeho zákaznického servisu: +49 (0) 931-45232700

Canbolat Vertriebs GmbH • Gneisenaustraße 10-11 • 97074 Würzburg

EU prohlášení o shodě

My,

Canbolat Vertriebs GmbH, Gneisenaustraße 10-11, 97074 Würzburg, Německo

Tímto prohlašujeme, že níže uvedené prostředky splňují příslušné základní požadavky na bezpečnost a ochranu zdraví podle směrnic EU díky svému designu a konstrukci, jakož i designu, který uvádíme na trh.

Název produktu: Stolní vrtačka Arebos 500W
Číslo produktu: 4260551589867 Číslo modelu:
AR-HE-TBM500

Pokud dojde k úpravě zařízení bez našeho souhlasu, toto prohlášení o shodě pozbývá platnosti.

Testováno pro:

Norma EU:

EN 55014-1 :2006+A1+A2

EN 61000-3-2 :2014

EN 61000-3-3 :2013

EN 55014-2 :2015

EN 61029-1 :2009+A11

Datum/podpis Výrobce/Umístění:

Würzburg, 04.02.2021



Podpis:

Dipl.-Inform. (Univ.) Korhan Canbolat, jednatel

Zástupce tohoto návodu k obsluze / technické údaje: Dipl.-
Inform. (Univ.) Korhan Canbolat, generální ředitel

Adresa kanceláře:

Canbolat Vertriebs GmbH
Gneisenaustraße 10-11
97074 Würzburg

Zpáteční adresu naleznete v tiráži: <https://www.arebos.de/impressum/>

Identifikační číslo pro daň z prodeje: DE 263752326
Zápisem do obchodního rejstříku je Würzburg, HRB 10082
WEEE-Reg.-Nr. DE 61617071