

Originele handleiding – AREBOS Tafelboormachine 500W

# AREBOS

## Boormachine 500W

AR-HE-TBM500



Volg alle veiligheidsmaatregelen in deze gebruiksaanwijzing om een veilig gebruik te garanderen.

CE

Bedankt voor uw vertrouwen in AREBOS.

## Inhoudsopgave

<b>1. Veiligheid.....</b>	<b>3</b>
1.1 Symbool uitleg .....	3
1.2 Algemene veiligheidsinstructies .....	4
1.3 Veilig werken .....	4
1.4 Voorzorgsmaatregelen tegen het risico van ongevallen .....	6
1.5 Restrisico's .....	6
<b>2. Specificaties .....</b>	<b>7</b>
<b>3. Omvang van de levering.....</b>	<b>8</b>
<b>4. Constructie .....</b>	<b>9</b>
4.1 Uitpakken .....	9
4.2 Montage van het apparaat .....	9
4.3 Klemmen van de boor.....	12
4.4 Snelheid boorspil .....	12
4.5 Klemmen van het werkstuk .....	13
4.6 Proefdraaien .....	14
4.7 Onderhoud .....	17
<b>5. Beoogd gebruik.....</b>	<b>17</b>
<b>6. Inbedrijfstelling.....</b>	<b>18</b>
6.1 Voor gebruik .....	18
6.2 Veiligheidsmaatregelen bij het hanteren van de machine.....	18
6.3 Netaansluiting.....	18
<b>7. Inspectie- en onderhoudsplan.....</b>	<b>19</b>
<b>8. Onderhoud en reiniging .....</b>	<b>19</b>
8.1 Onderhoud .....	19
8.2 Reiniging .....	19
8.3 Service-informatie .....	20
8.4 Opslag.....	20
<b>9. Instructies voor verwijdering .....</b>	<b>20</b>
9.1 Verwijdering en verpakking .....	20
9.2 Afvoer van oude apparatuur.....	20
9.3 Betekenis van het symbool "vuilnisbak" .....	20

Dank u voor de aankoop van ons product. Lees de gebruiksaanwijzing aandachtig door voordat u het product voor de eerste keer gebruikt. Als u het product aan een derde geeft, moet deze gebruiksaanwijzing samen met deze worden overhandigd.

## 1. Veiligheid

### 1.1 Symbool uitleg



Een CE-markering kan worden gebruikt om aan te geven dat een product voldoet aan de wettelijke bepalingen van Europese wettelijke normen en daarom binnen de Europese Gemeenschap mag worden verhandeld.



Dit product mag **niet** met het huisvuil worden weggegooid!



**Aandacht! Laserstraal!** Kijk niet in de straal!



**Waarschuwing!** Lees de veiligheidsvoorschriften aandachtig door. Het niet naleven van veiligheidsmaatregelen kan leiden tot ernstig letsel of schade. Bewaar de gebruiksaanwijzing op een veilige plaats.



**Waarschuwing!** Draag gehoorbescherming!



**Waarschuwing!** Draag een licht gasmasker!



**Waarschuwing!** Draag een veiligheidsbril!



Wees extra voorzichtig bij het gebruik van dit artikel



Draag geen handschoenen.



Draag geen lang haar open. Gebruik een haarnetje.

## 1.2 Algemene veiligheidsinstructies

- **Bewaar alle veiligheidsmededelingen en instructies voor toekomstig gebruik.** De term "elektrisch gereedschap" die in de veiligheidsinstructies wordt gebruikt, verwijst naar elektrisch gereedschap op netstroom (met netsnoer) en elektrisch gereedschap op accu (zonder netsnoer).
- **Waarschuwing! Lees alle veiligheidsinstructies en instructies.** Het niet naleven van veiligheidsinstructies en instructies kan leiden tot elektrische schokken, brand en/of ernstig letsel.
- **Aandacht! De machine moet stevig aan de vloer worden bevestigd met de juiste schroeven, omdat er gevaar bestaat voor kantelen.**

## 1.3 Veilig werken

- **Houd je werkruimte opgeruimd.** Rommel in het werkgebied kan leiden tot ongelukken.
- **Houd rekening met omgevingsinvloeden.** Stel elektrisch gereedschap niet bloot aan de regen. Gebruik elektrisch gereedschap niet in damp of natte omgevingen. Zorg ervoor dat het werkgebied goed verlicht is. Gebruik geen elektrisch gereedschap op plaatsen waar brand- of explosiegevaar bestaat.
- **Bescherm uzelf tegen elektrische schokken.** Vermijd fysiek contact met geaarde onderdelen (bijv. leidingen, radiatoren, elektrische fornuizen, koelkasten).
- **Houd andere mensen uit de buurt.** Laat andere mensen, vooral kinderen, het elektrisch gereedschap of het snoer niet aanraken. Houd ze uit de buurt van uw werkruimte.
- **Bewaar ongebruikt elektrisch gereedschap op een veilige plaats.** Ongebruikt elektrisch gereedschap moet op een droge, verhoogde of afgesloten plaats worden geplaatst, buiten het bereik van kinderen.
- **Overbelast uw elektrisch gereedschap niet.** Ze werken beter en veiliger in het gespecificeerde vermogensbereik.
- **Gebruik het juiste elektrische gereedschap.** Gebruik geen machines met een laag vermogen voor zwaar werk. Gebruik het elektrisch gereedschap niet voor doeleinden waarvoor het niet bedoeld is.
- **Draag geschikte kleding.** Draag geen losse kleding of sieraden, deze kunnen worden gegrepen door bewegende delen. Als u buiten werkt, wordt antislip schoeisel aanbevolen. Draag voor lang haar een haarnetje.
- **Gebruik de kabel niet voor doeleinden waarvoor deze niet bedoeld is.** Gebruik het snoer niet om de stekker uit het stopcontact te halen. Bescherm de kabel tegen hitte, olie en scherpe randen.
- **Zet het werkstuk vast.** Gebruik mallen of een bankschroef om het werkstuk op zijn plaats te houden. Het wordt steviger vastgehouden dan met uw hand.

- **Vermijd een abnormale houding.** Zorg ervoor dat u stevig staat en te allen tijde uw evenwicht bewaart.
- **Zorg goed voor je gereedschap.** Houd de snijgereedschappen scherp en schoon om beter en veiliger te werken. Volg de instructies voor smering en gereedschapswissel. Controleer regelmatig de aansluitkabel van het elektrische gereedschap en laat deze bij beschadiging vervangen door een erkende specialist. Controleer verlengsnoeren regelmatig en vervang ze als ze beschadigd zijn. Houd de handgrepen droog, schoon en vrij van olie en vet.
- **Haal de stekker uit het stopcontact.** Wanneer het elektrisch gereedschap niet in gebruik is, voor onderhoud en bij het wisselen van gereedschap zoals zaagbladen, boren, frezen.
- **Laat de gereedschapssleutels niet vastzitten.** Controleer voor het inschakelen of de toetsen en afstelgereedschappen zijn verwijderd.
- **Voorkom onbedoeld opstarten.** Zorg ervoor dat de schakelaar is uitgeschakeld wanneer u de stekker in het stopcontact steekt.
- **Gebruik verlengsnoeren voor gebruik buitenshuis.** Gebruik buitenshuis alleen verlengsnoeren die zijn goedgekeurd en op de juiste manier zijn geëtiketteerd.
- **Wees attent.** Besteed aandacht aan wat je doet. Ga met verstand aan het werk. Gebruik het elektrische gereedschap niet als u zich niet concentreert.
- **Controleer het elektrische gereedschap op eventuele beschadigingen.** Voor verder gebruik van het elektrisch gereedschap moeten beschermkappen of licht beschadigde onderdelen zorgvuldig worden geïnspecteerd om er zeker van te zijn dat ze goed werken en voor het beoogde doel werken. Controleer of de bewegende delen goed werken en niet vastlopen, of dat er onderdelen beschadigd zijn. Alle onderdelen moeten correct worden gemonteerd en voldoen aan alle voorwaarden om de goede werking van het elektrisch gereedschap te garanderen. Beschadigde beschermkappen en onderdelen moeten worden gerepareerd of vervangen door een erkende gespecialiseerde werkplaats zoals bedoeld, tenzij anders vermeld in de gebruiksaanwijzing. Beschadigde schakelaars moeten worden vervangen door een klantenservicecentrum. Gebruik geen elektrisch gereedschap dat de schakelaar niet in- en uitschakelt.
- **Aandacht!** Het gebruik van ander gereedschap en accessoires kan een risico op letsel voor u opleveren.
- **Laat uw elektrisch gereedschap repareren door een gekwalificeerde elektricien.** Dit elektrische gereedschap voldoet aan de relevante veiligheidsvoorschriften. Reparaties mogen alleen worden uitgevoerd door een gekwalificeerde elektricien met originele reserveonderdelen; Anders kunnen er ongelukken gebeuren voor de gebruiker.
- **Waarschuwing!** Dit elektrische gereedschap genereert tijdens het gebruik een elektromagnetisch veld. Dit veld kan onder bepaalde omstandigheden interfereren met actieve of passieve medische implantaten. Om het risico op ernstig of dodelijk letsel te verminderen, raden wij mensen met medische implantaten aan hun arts en de fabrikant van het medische implantaat te raadplegen voordat ze het elektrisch gereedschap gebruiken.
- **Service: Laat uw elektrisch gereedschap alleen repareren door gekwalificeerd personeel en alleen met originele reserveonderdelen.** Dit zorgt ervoor dat de veiligheid van het elektrische gereedschap behouden blijft.
- **Vervraag nooit waarschuwingsborden op het elektrisch gereedschap.**
- **Bevestig het elektrisch gereedschap op een stevige, vlakke en horizontale ondergrond.** Als het elektrisch gereedschap kan wegglijden of wiebelen, kan het inzetgereedschap niet gelijkmatig en veilig worden geleid.
- **Houd het werkoppervlak schoon, behalve het te bewerken werkstuk.** Scherpe boorspanen en voorwerpen kunnen letsel veroorzaken. Materiaalmengsels zijn bijzonder gevaarlijk. Licht metaalstof kan verbranden of exploderen.

- **Steek het wisselgereedschap alleen tegen het werkstuk als het is ingeschakeld.** Anders bestaat het risico dat het wisselplaatgereedschap vast komt te zitten in het werkstuk en dat het werkstuk wordt weggenomen. Dit kan leiden tot letsel.
- **Kom niet met uw handen in het boorgebied terwijl het elektrisch gereedschap in werking is.** Er bestaat gevaar voor letsel bij contact met het gereedschap.
- **Verwijder nooit boorspanen uit het boorgebied terwijl het elektrisch gereedschap in werking is.** Zet de aandrijfeenheid altijd eerst in de ruststand en schakel het elektrisch gereedschap uit.
- **Verwijder geen boorspanen met blote handen.** Er bestaat een bijzonder risico op letsel door hete en scherpe metaalkrullen.
- **Breek lange boorspanen door het boorproces te onderbreken door het draaiwiel kort terug te draaien.** Er bestaat gevaar voor letsel door lange boorspanen.
- **Houd de handgrepen droog, schoon en vrij van olie en vet.** Vettige, olieachtige handvatten zijn glad en leiden tot verlies van controle.
- **Gebruik spaninrichtingen om het werkstuk vast te klemmen. Bewerk geen werkstukken die te klein zijn om te worden opgespannen.** Als u het werkstuk met uw hand vasthoudt, kunt u het niet voldoende beveiligen tegen verdraaien en verwonden.
- **Schakel het elektrische gereedschap onmiddellijk uit als het inzetgereedschap geblokkeerd is.** Het wisselplaatgereedschap blokkeert als:
  - het elektrisch gereedschap overbelast is, of
  - Het kantelt in het te bewerken werkstuk.
- **Raak het wisselplaatgereedschap na het werken niet aan totdat het is afgekoeld.** Het wisselplaatgereedschap wordt tijdens het werken erg heet.
- **Inspecteer de kabel regelmatig en laat een beschadigde kabel alleen repareren door een geautoriseerd servicecentrum. Vervang beschadigde verlengsnoeren.** Dit zorgt ervoor dat de veiligheid van het elektrische gereedschap behouden blijft.
- **Bewaar het ongebruikte elektrische gereedschap goed. De opslagruimte moet droog en afsluitbaar zijn.** Dit voorkomt dat het elektrisch gereedschap beschadigd raakt door opslag of wordt bediend door onervaren mensen.
- **Verlaat het gereedschap nooit voordat het volledig tot stilstand is gekomen.** Sleepgereedschap kan letsel veroorzaken.
- **Gebruik het elektrisch gereedschap niet met een beschadigde kabel. Raak de beschadigde kabel niet aan en trek de stekker uit het stopcontact als de kabel tijdens het werk beschadigd is.** Beschadigde kabels verhogen het risico op een elektrische schok.

#### **1.4 Voorzorgsmaatregelen tegen het risico van ongevallen**

- Kijk niet rechtstreeks in de laserstraal met een onbeschermd oog.
- Kijk nooit rechtstreeks in het optische pad.
- Richt de laserstraal nooit op reflecterende oppervlakken en mensen of dieren. Zelfs een laserstraal met een laag vermogen kan schade aan het oog veroorzaken.
- **Voorzichtigheid!** Andere procedures dan hier gespecificeerd kunnen leiden tot gevaarlijke blootstelling aan straling.
- Als de tafelboormachine lange tijd niet wordt gebruikt, moeten de batterijen worden verwijderd.
- De laser mag niet worden vervangen door een laser van een ander type.

#### **1.5 Restrisico's**

- Het elektrische gereedschap is gebouwd volgens de stand van de techniek en de erkende veiligheidsvoorschriften. Toch kunnen er tijdens het werk individuele restrisico's ontstaan.

- Gevaar voor de gezondheid door elektriciteit als onjuiste elektrische bedrading wordt gebruikt.
- Bovendien kunnen er, ondanks alle genomen voorzorgsmaatregelen, niet voor de hand liggende restrisico's zijn.
- Restriscio's kunnen worden geminimaliseerd als de "veiligheidsinstructies" en de "Beoogd gebruik", evenals de gebruiksaanwijzing als geheel.
- Belast de machine niet onnodig: te veel druk zal het apparaat snel beschadigen. Dit kan leiden tot een vermindering van de prestaties van de machine tijdens de verwerking en een vermindering van de snij nauwkeurigheid.
- Voorkom dat de machine per ongeluk wordt gestart: druk niet op de bedieningsknop wanneer u de stekker in het stopcontact steekt.
- Gebruik het gereedschap dat in deze handleiding wordt aanbevolen. Op deze manier kunt u ervoor zorgen dat uw tafelboormachine optimaal presteert.
- Houd uw handen uit de buurt van het werkgebied wanneer de machine in werking is. Voordat u afstel- of onderhoudswerkzaamheden uitvoert, moet u het apparaat uitschakelen en de stekker uit het stopcontact halen.

## 2. Specificaties

Model	AR-HE-TBM500
Nominaal ingangsvoltage	230 V~/50 Hz
Nominaal vermogen	500 W (S2 15 min)
Motor	1450 <sup>min-1</sup>
Output snelheid	550/950/1450/1950/2500 <sup>min-1</sup>
Boorkop inlaat	B16
Aanhalen	1,5 – 16 mm
Grootte van de boortafel	164 x 162 mm
Hoek aanpassing	45°/0°/45°
Boordiepte	Lengte 50 mm
Diameter van de kolom	Lengte 46 mm
Hoogte	Lengte 590 mm
Voetafdruk	298 x 190 mm
Kabellengte	1,5 m boven NN
Type stekker	Schuko-stekker type F
Gewicht	14,5 kg
Laserklasse	II
Golflengte Laser	650 nm
Kracht Laser	< 1 mW
Geluidsdruk niveau LpA	72,6 dB (A)
Onzekerheid KpA	3 dB
Geluidsvermogensniveau LWA	82 dB (A)
Onzekerheid AAN	3 dB
Schwingungsemissionswert ah	1,58 m/s <sup>2</sup>
Onzekerheid K	1,5 m/s <sup>2</sup>

- **Tip!** Draag gehoorbescherming. Blootstelling aan lawaai kan gehoorverlies veroorzaken. Totale trillingswaarden (vectorsom van drie richtingen) bepaald volgens EN 61029.

### 3. Omvang van de levering



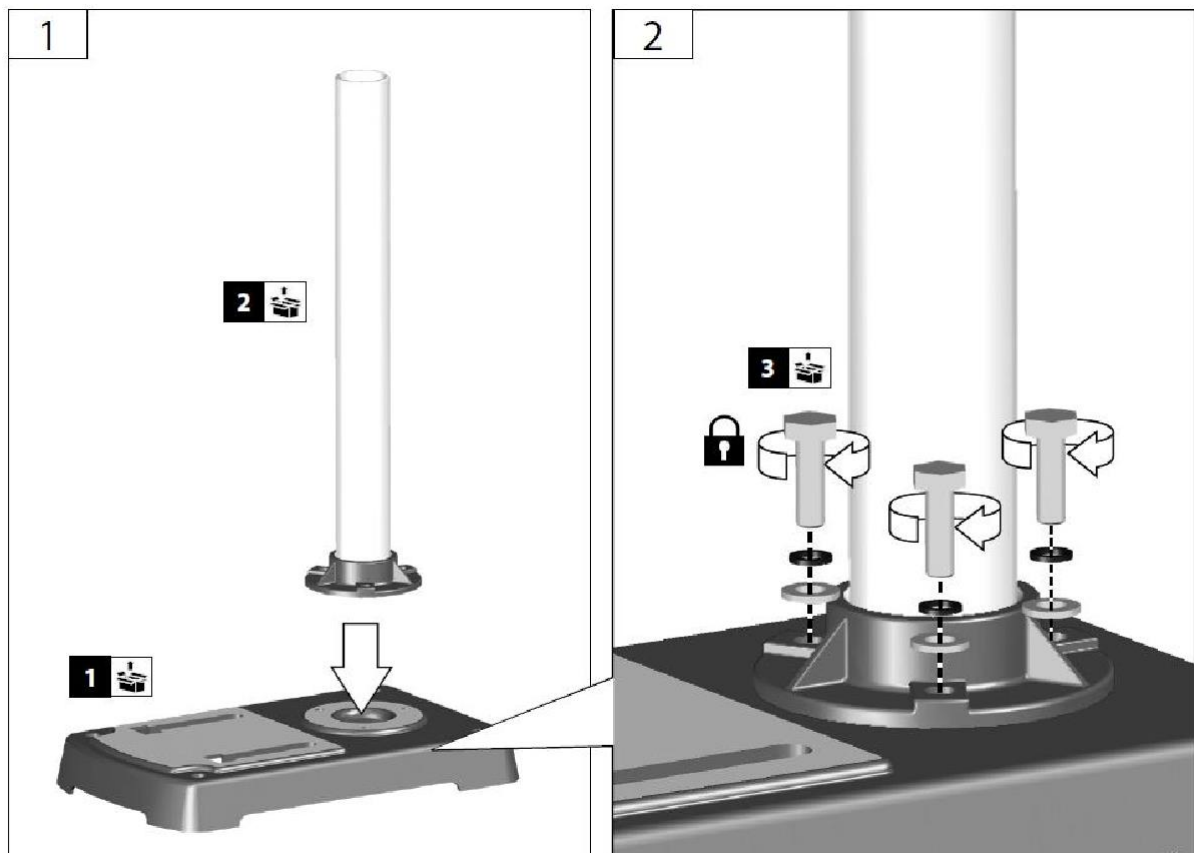


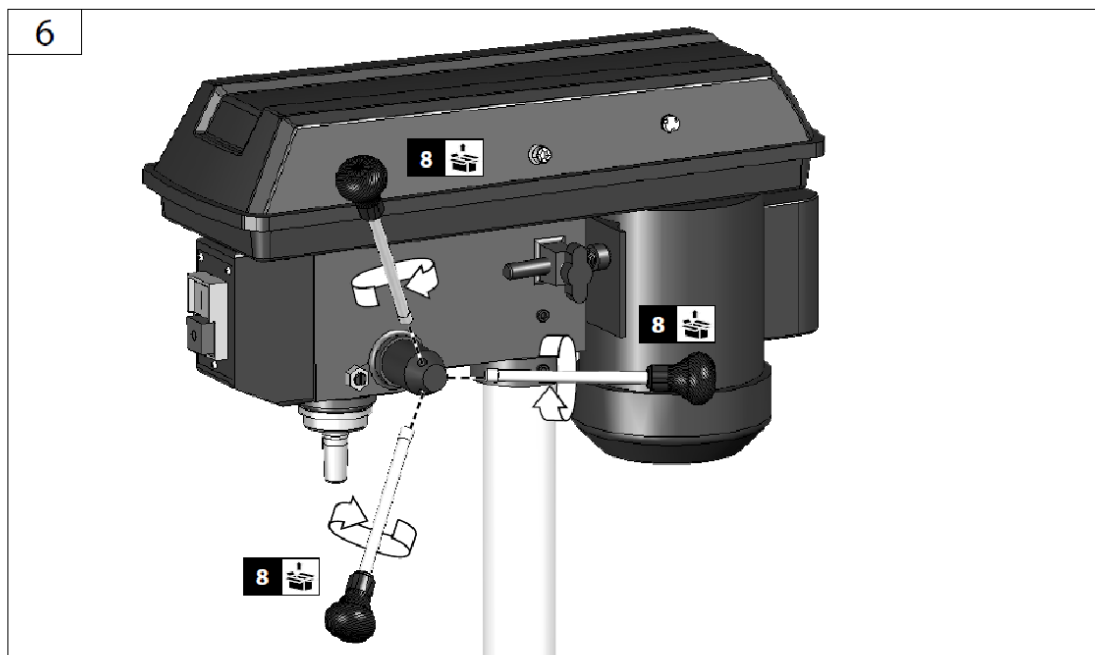
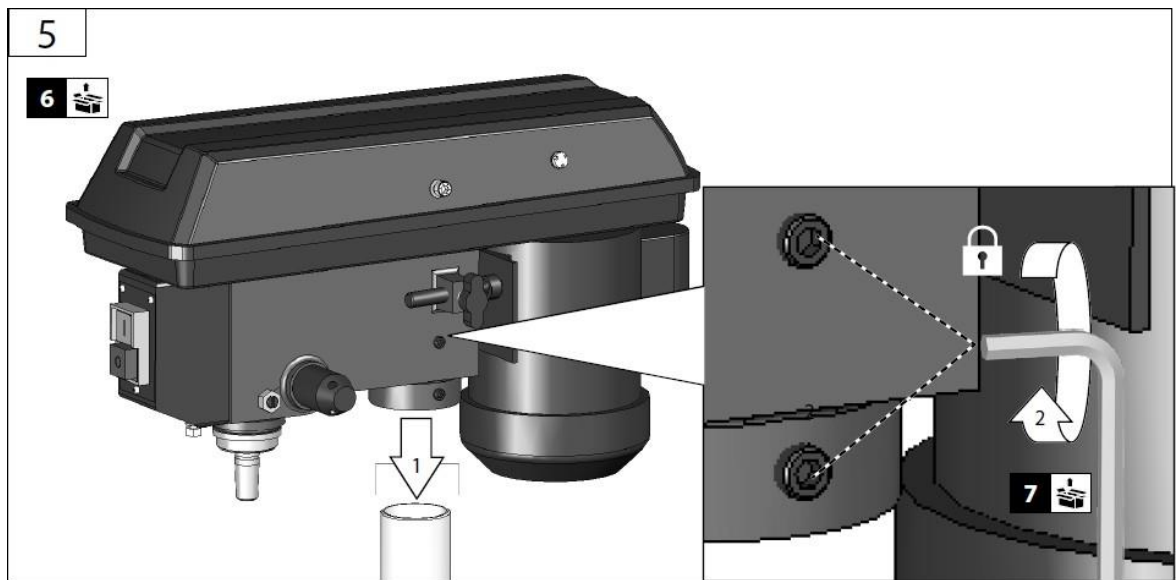
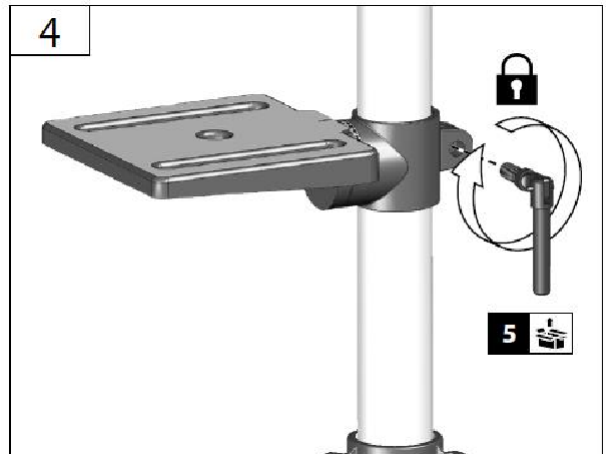
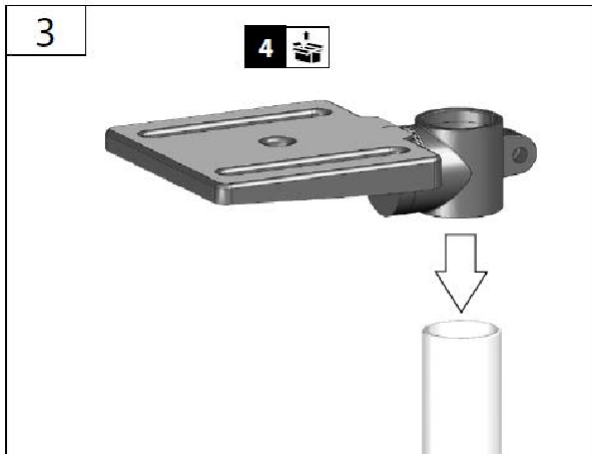
## 4. Constructie

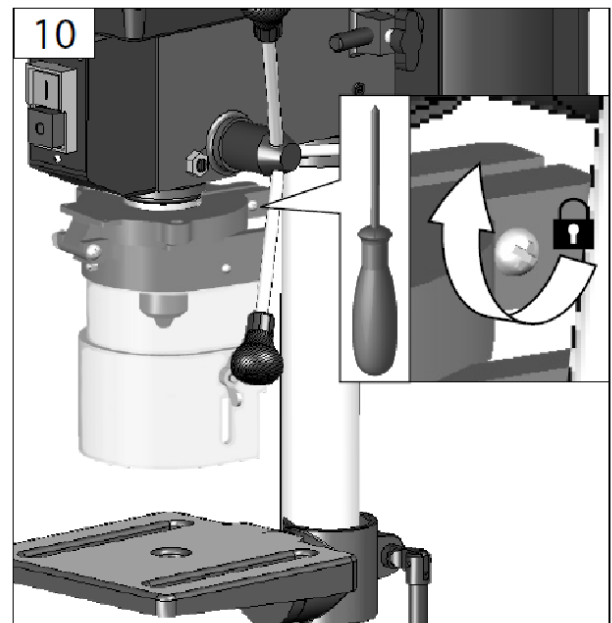
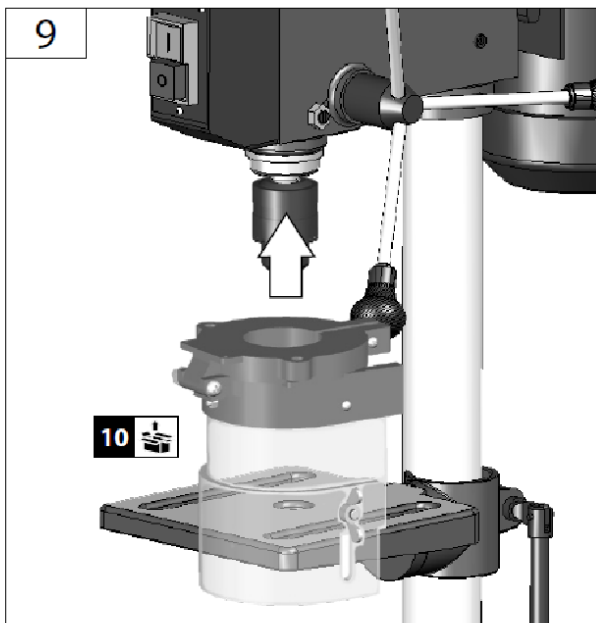
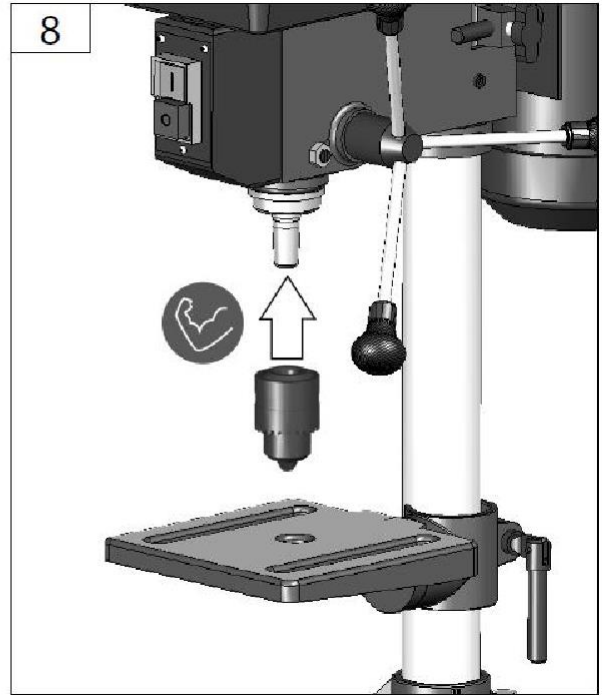
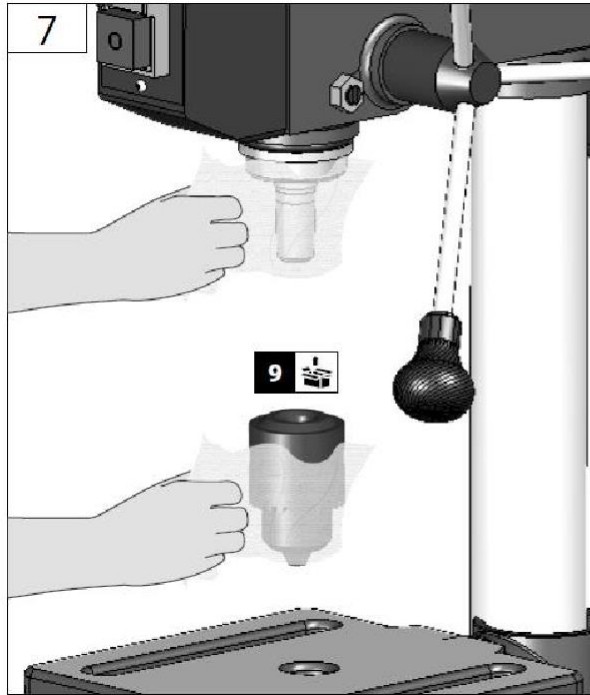
### 4.1 Uitpakken

- Open de verpakking en verwijder voorzichtig het apparaat.
- Verwijder het verpakkingsmateriaal en de eventuele verpakkings- en transportsloten.
- Controleer of de leveringsomvang compleet is.
- Inspecteer het apparaat en de accessoires op transportschade.
- Bewaar de verpakking indien mogelijk tot de garantie verloopt.
- **Aandacht!** Het apparaat en de verpakkingsmaterialen zijn geen kinderspeelgoed! Kinderen mogen niet spelen met plastic zakken, folies en kleine onderdelen! Er bestaat gevaar voor verstikking en verstikking!

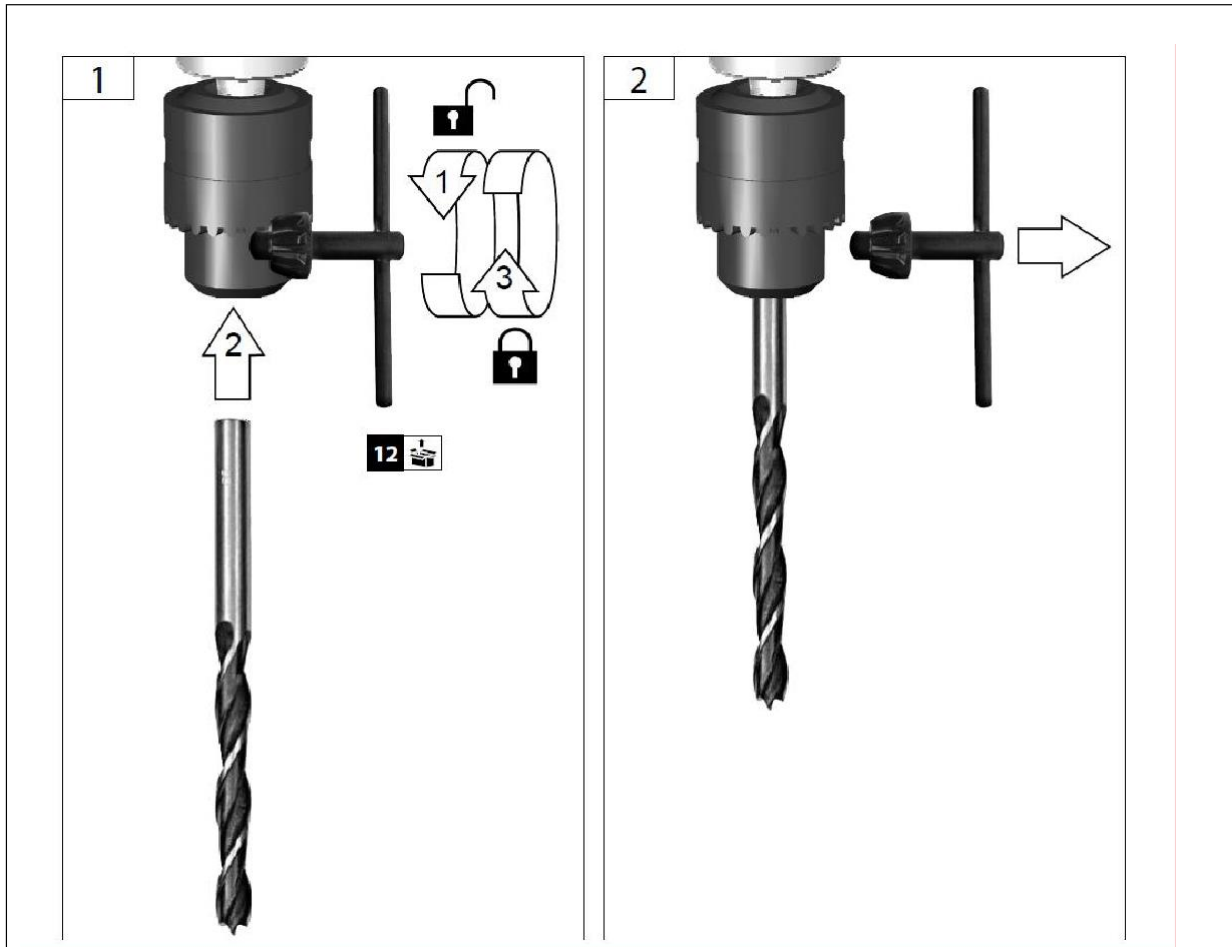
### 4.2 Montage van het apparaat



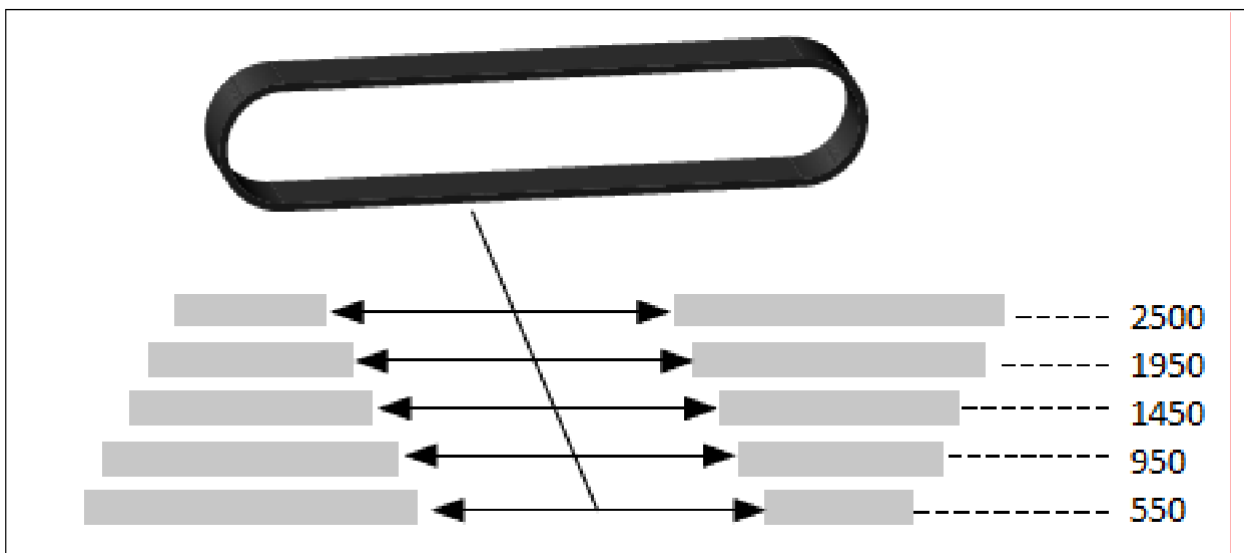




### 4.3 Klemmen van de boor



### 4.4 Snelheid boorspil

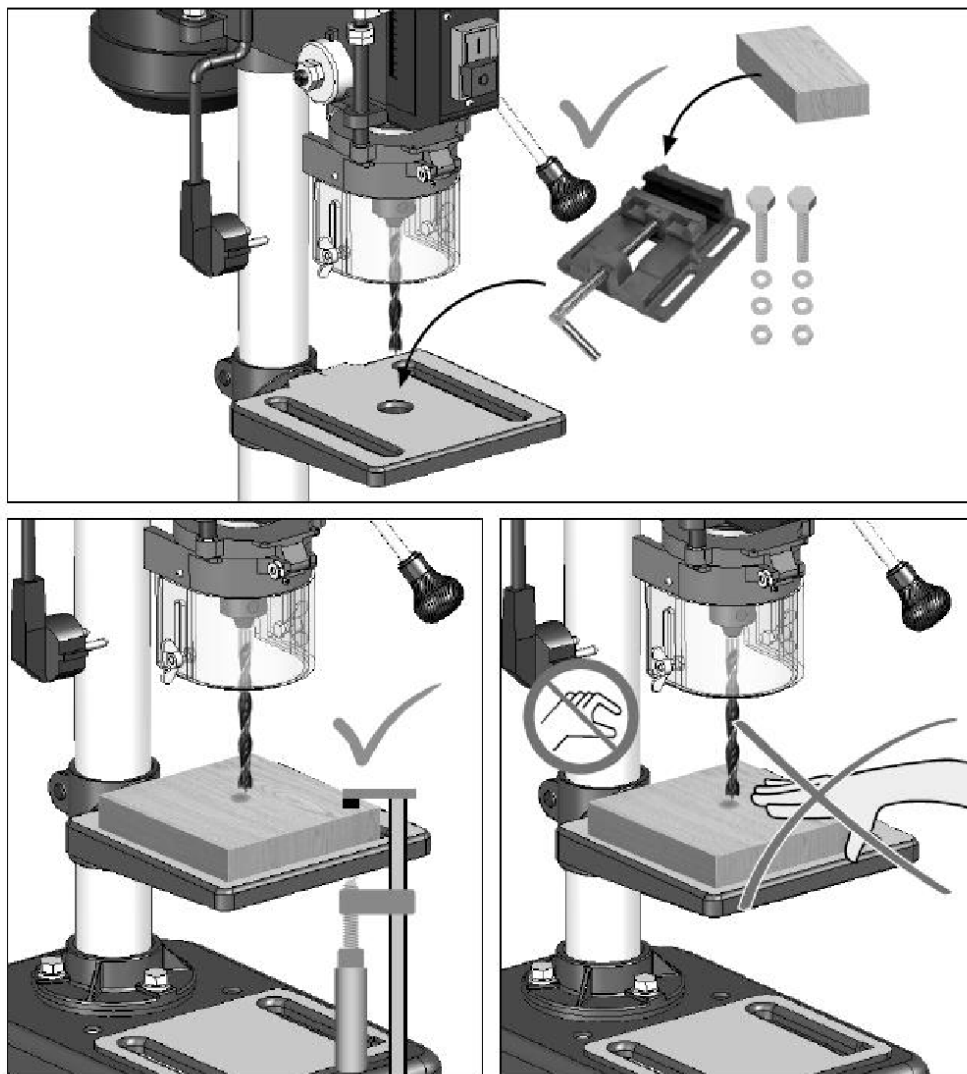


Om de snelheid van de boormachine aan te passen, wordt de riemaandrijving op de betreffende "hoogte" ingesteld. Open de riemdoos (zie 2. Fig. No.6) door de kruiskopschroef los te draaien. Tussen de motor en de schakelaar voor de laser wordt de duimschroef met de hand losgedraaid, zodat de riem ontspannt. De band kan nu gemakkelijk op de gewenste snelheid worden ingesteld.

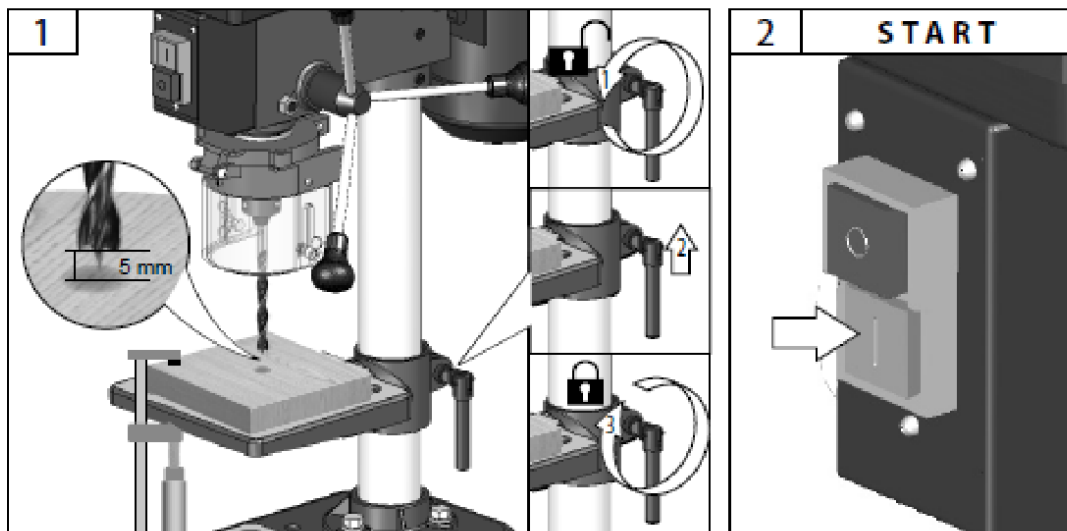
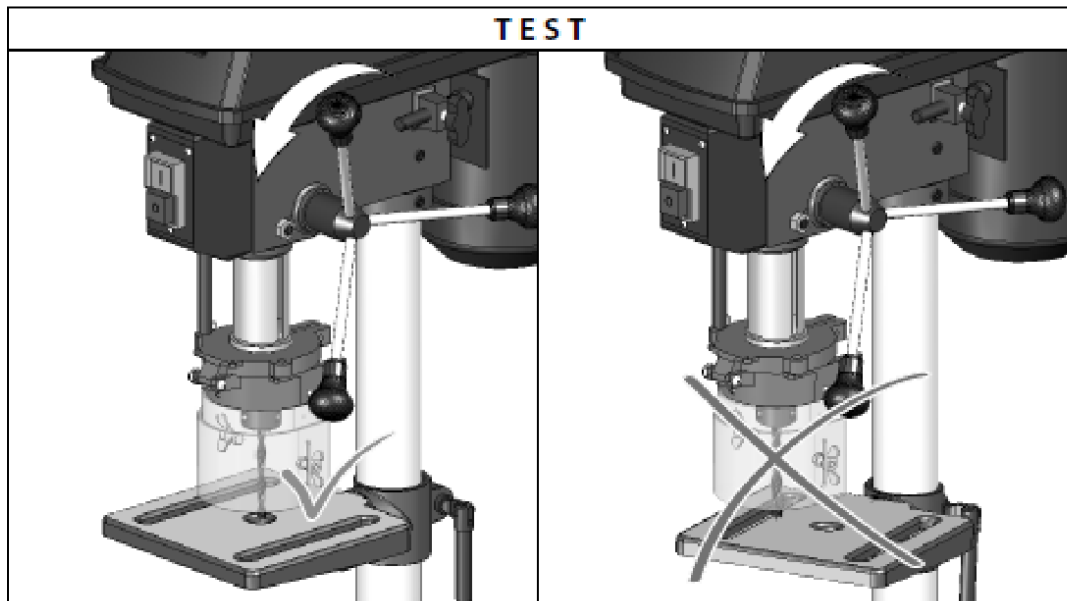
worden ingesteld. Het apparaat wordt in omgekeerde volgorde weer in elkaar gezet. Span de riem zo aan dat deze ca. 90° kan worden gedraaid. De riemkast moet weer worden gesloten met de kruiskopschroef.

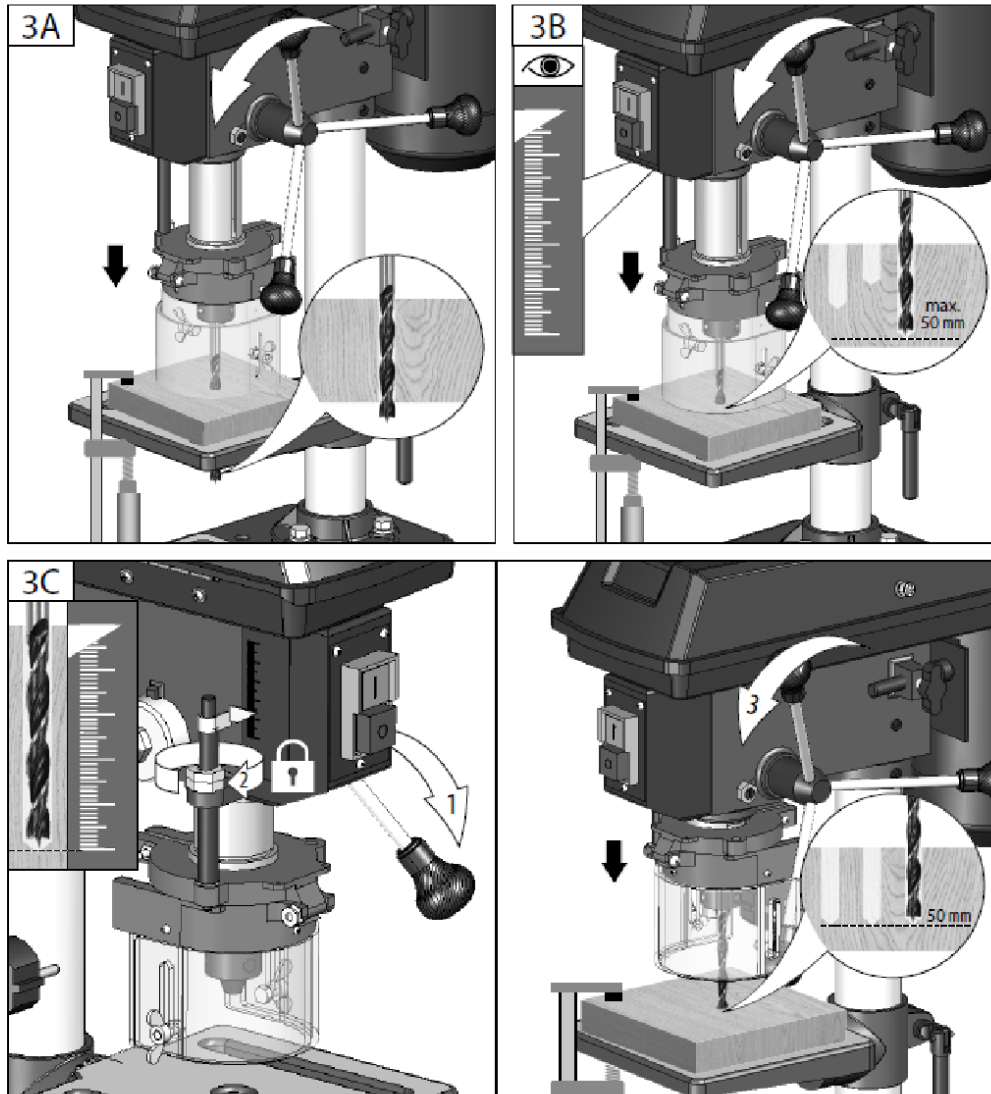


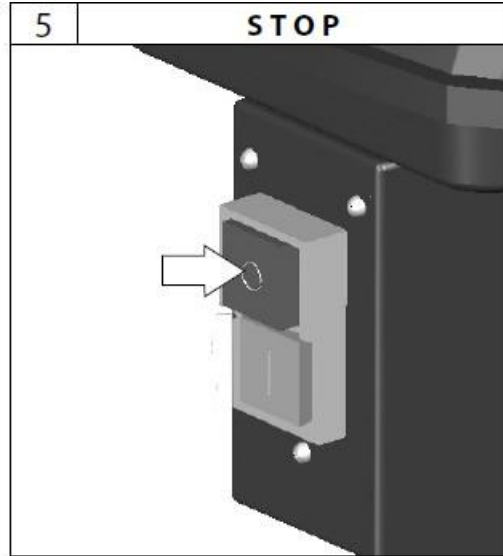
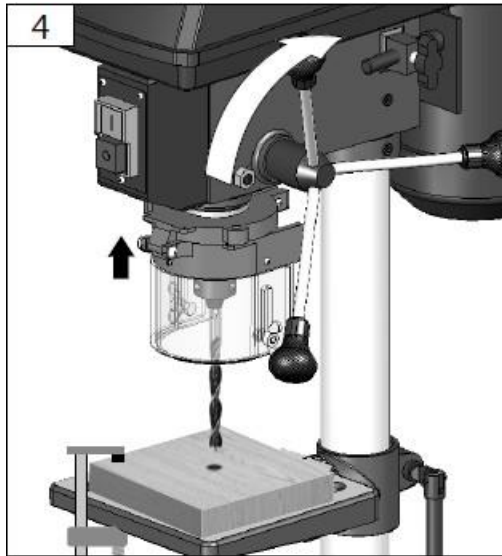
#### 4.5 Klemmen van het werkstuk



#### 4.6 Proefdraaien

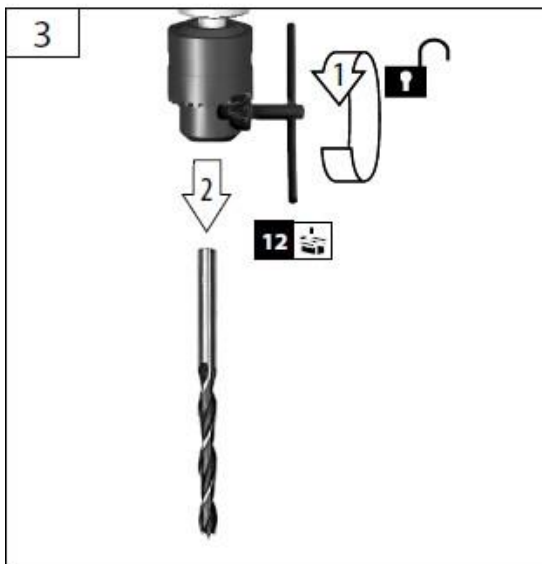
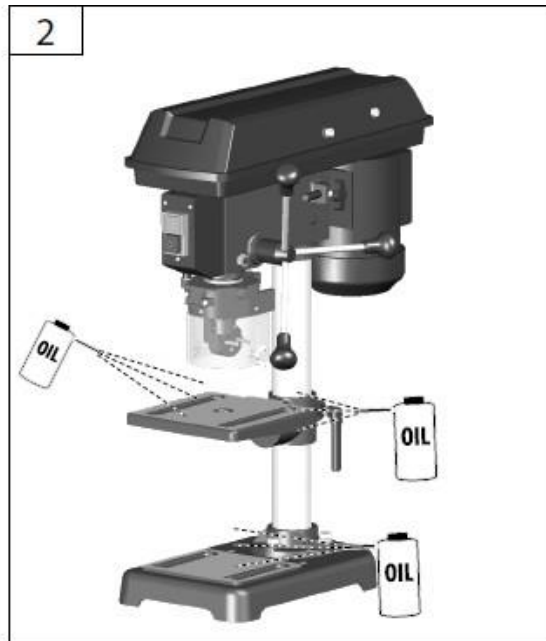








## 4.7 Onderhoud



## 5. Beoogd gebruik

- De machine mag alleen worden gebruikt in perfecte technische staat en met inachtneming van alle veiligheidsinstructies.
- Dit apparaat mag alleen worden gebruikt zoals voorgeschreven. In geval van niet-naleving van de bepalingen van de algemeen geldende voorschriften en de bepalingen van deze handleiding, kan de fabrikant niet aansprakelijk worden gesteld voor schade.
- **Het is ten strengste verboden om de beveiligingsinrichtingen op de machine te demonteren of te wijzigen, het doel te vervreemden of beveiligingsinrichtingen van derden te installeren.**

- Zelfs bij correct gebruik en naleving van alle veiligheidsvoorschriften kunnen er nog steeds restryisico's zijn:
  - Geluidsemissie
  - Staubemissie
  - Hand-arm trillingen
  - Risico op brandwonden
  - Gereedschap en werkstuk worden warm tijdens het gebruik
  - Letsel
  - Scherpe gereedschappen en werkstukranden

## 6. Inbedrijfstelling

### 6.1 Voor gebruik

- Controleer de aan/uit-schakelaar, inclusief de noodstopschakelaar, om er zeker van te zijn dat ze goed werken.
- Voer voor elke handeling een visuele inspectie uit.
- Controleer veiligheidsvoorzieningen, elektrische bedieningselementen, elektrische bedrading en schroefverbindingen op beschadigingen en goede bevestigingen. Vervang indien nodig beschadigde onderdelen voordat u het apparaat gebruikt.
- Zorg ervoor dat de tafelklemhendel is vastgedraaid voordat u de machine start.
- Zorg ervoor dat de boor stevig aan de boorkop is bevestigd.
- Verwijder de spansleutels. Controleer altijd of de spansleutels zijn verwijderd voordat u het apparaat inschakelt.
- **Let op!** Breng nooit lichaamsdelen of kleding in de buurt van draaiende delen van het apparaat.
- **Laser:** Open de schakelaar voor de laser aan de zijkant (rechts, voor de machine) en plaats de meegeleverde batterijen.

### 6.2 Veiligheidsmaatregelen bij het hanteren van de machine

- Gebruik beschermingsmiddelen die op jou zijn afgestemd. Draag voor lang haar een haarnetje.
- Draag geen handschoenen bij het bedienen van een boormachine. Probeer niet te boren in een materiaal dat geen vlak oppervlak heeft, tenzij u een geschikte steunschijf gebruikt.
- Start de boor nooit met de boor tegen het werkstuk gedrukt.
- Gebruik altijd klemmen, kaken of een bankschroef om het werkstuk aan de tafel te bevestigen.
- Stel de boor in op de juiste snelheid voor de uit te voeren klus.
- Schakel in geval van een verstopping de machine onmiddellijk uit. Haal de stekker uit het stopcontact en verwijder het vastgelopen werkstuk.
- Spanen of splinters mogen niet worden verwijderd terwijl de machine draait.

### 6.3 Netaansluiting

- **Aandacht!** Gebruik is alleen toegestaan met aardlekschakelaar (aardlekschakelaar max. aardlekstroom 30mA).
- Sluit alleen aan op eenfasige wisselstroom en alleen op de netspanning voltage aangegeven op de stroomplaat. Alleen aansluiten op stopcontacten met een aardlek.
- Sluit de machine alleen aan op het stopcontact als deze is uitgeschakeld.

## 7. Inspectie- en onderhoudsplan

Periodieke onderhoudsperiode	Voor elke opstart	Na elke opstart	Desnoods
Veiligheid onderzoeken.	✓		
Controleer de V-snaar en ggf. spannen.	✓		
Kolom en tabel met dun Smeer een laagje olie.		✓	
Reinig de kegelkurk.			✓
machine van boorstof of Reinig metaalkrullen.		✓	

## 8. Onderhoud en reiniging

### 8.1 Onderhoud

- **Aandacht!** Haal de stekker uit het stopcontact voordat u afstelling, onderhoud of reparatie uitvoert.
- Laat werkzaamheden die niet in deze gebruiksaanwijzing worden beschreven, door een gespecialiseerde werkplaats uitvoeren. Gebruik alleen originele onderdelen. Laat het apparaat afkoelen voordat u onderhouds- en reinigingswerkzaamheden uitvoert. Er bestaat gevaar voor brandwonden!
- Inspecteer het apparaat voor elk gebruik op duidelijke defecten zoals losse, versleten of beschadigde onderdelen, correcte pasvorm van schroeven of andere onderdelen. Vervang beschadigde onderdelen.
- Voer voor elke opstart een visuele inspectie uit.
- Het apparaat mag niet worden gebruikt als er schade is of als de veiligheidsvoorzieningen defect zijn.
- Vervang versleten en beschadigde onderdelen.
- **Aandacht!** Als de aansluitkabel van deze apparatuur beschadigd is, moet deze worden vervangen door de fabrikant of zijn klantenservice of een vergelijkbaar gekwalificeerd persoon om gevaren te voorkomen.
- Reparaties en werkzaamheden die niet in deze instructies worden beschreven, mogen alleen worden uitgevoerd door gekwalificeerd personeel.
- Gebruik alleen originele accessoires en reserveonderdelen.

### 8.2 Reiniging

- Houd de machine, vooral de ventilatieopeningen, altijd schoon. Spuit de behuizing van het apparaat nooit af met water!
- Reinig kunststoffen niet met oplosmiddelen, ontvlambare of giftige vloeistoffen. Gebruik alleen adamp doek om schoon te maken.
- Behandel alle bewegende delen met een milieuvriendelijke olie.
- Alleen een regelmatig onderhouden en goed verzorgd apparaat kan een bevredigend hulpmiddel zijn.
- Gebrek aan onderhoud en zorg kan leiden tot onvoorspelbare ongevallen en verwondingen.

- Reinig de ventilatieopeningen en het oppervlak van het apparaat met een zachte borstel, borstel of doek.
- Verwijder indien nodig spanen, stof en vuil met een stofzuiger.
- Smeer bewegende delen regelmatig.

### 8.3 Service-informatie

- Houd er rekening mee dat de volgende onderdelen van dit product onderhevig zijn aan gebruik of natuurlijke slijtage of dat de volgende onderdelen nodig zijn als verbruiksartikelen.
- Slijtdelen: koolborstels; V-snaren, accu's, boormachines

### 8.4 Opslag

- Bewaar het apparaat en de accessoires op een donkere, droge, vorstvrije en voor kinderen ontoegankelijke plaats. De optimale bewaartemperatuur ligt tussen 5 en 30°C.
- Bewaar het elektrisch gereedschap in de originele verpakking.
- Dek het elektrisch gereedschap af om het te beschermen tegen stof of vocht.
- Bewaar de gebruiksaanwijzing bij het elektrische gereedschap.

## 9. Instructies voor verwijdering

### 9.1 Verwijdering en verpakking

- Zorg ervoor dat de verpakking op de juiste manier wordt weggegooid in overeenstemming met de richtlijnen en normen die in uw regio van toepassing zijn. Een deel van de verpakking kan bestaan uit plastic zakken - let er vooral op dat ze buiten het bereik van kinderen blijven. Er bestaat verstikkingsgevaar!

### 9.2 Afvoer van oude apparatuur

- Afdankte apparatuur moet worden afgevoerd in overeenstemming met de richtlijnen en voorschriften voor plaatselijke afvalverwerking.

### 9.3 Betekenis van het symbool "vuilnisbak"



Het symbool van de doorgekruiste prullenbak op batterijen of accu's geeft aan dat ze aan het einde van hun levensduur niet met het huisvuil mogen worden weggegooid. Als batterijen of accu's kwik (Hg), cadmium (Cd) of lood (Pb) bevatten, vindt u het betreffende chemische symbool onder het symbool van de doorgekruiste bak. U bent wettelijk verplicht om oude batterijen en accu's na gebruik in te leveren. Dit kan gratis in de winkel of bij een ander afhaalpunt bij jou in de buurt. Adressen van geschikte inzamelpunten kunt u opvragen bij uw stad of lokale overheid.

Batterijen kunnen stoffen bevatten die schadelijk zijn voor het milieu en de menselijke gezondheid. Bijzondere voorzichtigheid is geboden vanwege de speciale risico's die gepaard gaan met het hanteren van lithiumhoudende batterijen. De gescheiden inzameling en recycling van oude batterijen en accu's is bedoeld om negatieve effecten op het milieu en de menselijke gezondheid te voorkomen.

Vermijd zoveel mogelijk het ontstaan van afval van oude batterijen, bijv. door:

U geeft de voorkeur aan batterijen met een langere levensduur of oplaadbare batterijen. Vermijd zwerfvuil in openbare ruimtes door batterijen of batterijhoudende elektrische en elektronische apparatuur niet achteloos rond te laten slingeren. Overweeg manieren om een batterij te hergebruiken in plaats van deze weg te gooien, bijvoorbeeld door de batterij te reconditioneren of te repareren.

Meer informatie over de Batterijwet is ook te vinden op internet op [www.batteriegesetz.de](http://www.batteriegesetz.de).

U kunt ook onze website bezoeken [www.arebos.de](http://www.arebos.de) om meer te weten te komen over andere retouropties die we hebben gemaakt.

**Onze klantenservice: +49 (0) 931-45232700**

Canbolat Vertriebs GmbH • Gneisenaustraße 10-11 • 97074 Würzburg

## EU-conformiteitsverklaring

Wij, de

Canbolat Vertriebs GmbH, Gneisenaustraße 10-11, 97074 Würzburg, Duitsland

Wij verklaren hierbij dat de hieronder genoemde apparaten voldoen aan de relevante essentiële veiligheids- en gezondheidseisen van de EU-richtlijnen vanwege hun ontwerp en constructie, evenals in de ontwerpen die we op de markt brengen.

Naam van het product: Arebos  
Bankboormachine 500W Artikelnummer:  
4260551589867 Model nummer: AR-HE-  
TBM500

Als het apparaat zonder onze toestemming wordt gewijzigd, verliest deze conformiteitsverklaring haar geldigheid.

Getest op:  
EU-norm:  
EN 55014-1 :2006+A1+A2  
EN 61000-3-2 :2014  
EN 61000-3-3 :2013  
EN 55014-2 :2015  
EN 61029-1 :2009+A11

Datum/handtekening Fabrikant/locatie:

Würzburg, 04.02.2021



Handtekening:  
Dipl.-Inform. (Univ.) Korhan Canbolat, Gedelegeerd Bestuurder

Vertegenwoordiger van deze gebruiksaanwijzing/technische gegevens: Dipl.-Inform. (Univ.) Korhan Canbolat, Gedelegeerd Bestuurder

Kantoor adres:  
Canbolat Vertriebs GmbH  
Gneisenaustraße 10-11  
97074 Würzburg

Het retouradres vindt u in het impressum: <https://www.arebos.de/impressum>

Omzetbelasting identificatienummer: DE 263752326  
De rechtbank van inschrijving in het handelsregister is  
Würzburg, HRB 10082 WEEE-Reg.-Nr. DE 61617071