

Original bruksanvisning - AREBOS bänkbormaskin 500W

# AREBOS

## Bormaskin 500W

AR-HE-TBM500



Följ alla säkerhetsföreskrifter i denna bruksanvisning för att säkerställa säker användning.

CE

Tack för ditt förtroende för AREBOS.

## Innehållsförteckning

<b>1. Säkerhet .....</b>	<b>3</b>
1.1 Förklaring av symbol .....	3
1.2 Allmänna säkerhetsinstruktioner .....	4
1.3 Säkert arbete .....	4
1.4 Försiktighetsåtgärder mot olycksrisk .....	6
1.5 Risici resterande .....	6
<b>2. Specifikationer .....</b>	<b>7</b>
<b>3. Leveransens omfattning.....</b>	<b>8</b>
<b>4. Byggnation.....</b>	<b>9</b>
4.1 Uppacka .....	9
4.2 Montering av enheten .....	9
4.3 Clamping av borrhönan .....	12
4.4 Spindelvarvtal vid borrhåning.....	12
4.5 Clamping av arbetsstycket.....	13
4.6 Provkörning .....	14
4.7 Underhåll .....	17
<b>5. Avsedd användning.....</b>	<b>17</b>
<b>6. Idrifttagning.....</b>	<b>18</b>
6.1 Innan användning .....	18
6.2 Säkerhetsåtgärder vid hantering av maskinen.....	18
6.3 Nätverkande .....	18
<b>7. Inspektions- och underhållsplan.....</b>	<b>19</b>
<b>8. Underhåll och rengöring .....</b>	<b>19</b>
8.1 Underhåll .....	19
8.2 Rengöring .....	19
8.3 Information om tjänsten.....	20
8.4 Lagring .....	20
<b>9. Avfallshantering.....</b>	<b>20</b>
9.1 Avfallshantering och förpackning .....	20
9.2 Kassering av gammal utrustning .....	20
9.3 Betydelsen av symbolen "skräp" .....	20

Tack för att du köpte vår produkt. Läs instruktionerna noggrant innan du använder produkten för första gången. Om du ger produkten till en tredje part måste denna bruksanvisning medfölja den.

## 1. Säkerhet

### 1.1 Förklaring av symbol



En CE-märkning kan användas för att identifiera att en produkt uppfyller de rättsliga bestämmelserna i europeiska rättsliga standarder och därför kan handlas inom Europeiska gemenskapen.



Släng **inte** denna produkt med hushållsavfallet!



**Uppmärksamhet! Laserstråle!** Titta inte in i strålen!



**Varning!** Läs säkerhetsföreskrifterna noggrant. Underlåtenhet att följa säkerhetsföreskrifterna kan leda till allvarliga skador eller personskador. Förvara bruksanvisningen på en säker plats.



**Varning!** Använd hörselskydd!



**Varning!** Använd andningskydd!



**Varning!** Använd skyddsglasögon!



Var extra försiktig när du använder den här artikeln



Använd inte handskar.



Använd inte långt hår öppet. Använd ett hårnät.

## 1.2 Allmänna säkerhetsinstruktioner

- **Spara alla säkerhetsmeddelanden och instruktioner för framtida referens.** Termen "elverktyg" som används i säkerhetsinstruktionerna avser elverktyg med nätström (med nätsladd) och sladdlösa elverktyg (utan nätsladd).
- **Varning! Läs alla säkerhetsinstruktioner och instruktioner.** Underlåtenhet att följa säkerhetsinstruktioner och instruktioner kan leda till elektriska stötar, brand och/eller allvarliga skador.
- **Uppmärksamhet! Maskinen måste fästas ordentligt i golvet med lämpliga skruvar, eftersom det finns risk för att den välter.**

## 1.3 Säkert arbete

- **Håll ordning på din arbetsplats.** Röran på arbetsytan kan leda till olyckor.
- **Tänk på miljöpåverkan.** Utsätt inte elverktyg för regn. Använd inte elverktyg i damp eller våta miljöer. Se till att arbetsområdet är väl upplyst. Använd inte elverktyg där det finns risk för brand eller explosion.
- **Skydda dig mot elektriska stötar.** Undvik fysisk kontakt med jordade delar (t.ex. rör, radiatorer, elektriska spisar, kylskåp).
- **Håll andra människor borta.** Låt inte andra personer, särskilt barn, röra vid elverktyget eller sladden. Håll dem borta från din arbetsyta.
- **Förvara oanvända elverktyg på ett säkert sätt.** Oanvända elverktyg ska placeras på en torr, upphöjd eller stängd plats som är oåtkomlig för barn.
- **Överbelasta inte dina elverktyg.** De fungerar bättre och säkrare i det angivna effektområdet.
- **Använd rätt elverktyg.** Använd inte lågpresterande maskiner för tungt arbete. Använd inte elverktyget för ändamål som det inte är avsett för.
- **Bär lämpliga kläder.** Bär inte löst sittande kläder eller smycken, de kan fastna i rörliga delar. Vid arbete utomhus rekommenderas halkfria skor. För långt hår, använd ett hårnät.
- **Använd inte kabeln för ändamål som den inte är avsedd för.** Använd inte sladden för att dra ut den ur vägguttaget. Skydda kabeln från värme, olja och vassa kanter.
- **Säkra arbetsstycket.** Använd jigger eller ett skruvstycke för att hålla arbetsstycket på plats. Den hålls säkrare än med handen.

- **Undvik onormal hållning.** Se till att du har ett säkert fotfäste och håll balansen hela tiden.
- **Ta hand om dina verktyg.** Håll skärverktygen vassa och rena för att prestera bättre och säkrare. Följ instruktionerna för smörjning och verktygsbyte. Kontrollera elverktygets anslutningskabel regelbundet och låt en erkänd specialist byta ut den om den är skadad. Kontrollera förlängningssladdarna regelbundet och byt ut dem om de är skadade. Håll handtagen torra, rena och fria från olja och fett.
- **Koppla bort den från eluttaget.** När elverktyget inte används, före underhåll och vid byte av verktyg som sågblad, borrar, fräsar.
- **Låt inte verktygstangenterna fastna.** Innan du slår på, kontrollera att knapparna och justeringsverktygen är borttagna.
- **Undvik oavsiktliga starter.** Se till att strömbrytaren är avstängd när du ansluter den till vägguttaget.
- **Använd förlängningssladdar för utomhusbruk.** När du är utomhus, använd endast förlängningssladdar som är godkända och korrekt märkta.
- **Not.** Var uppmärksam på vad du gör. Gå till jobbet med förnuft. Använd inte elverktyget om du inte koncentrerar dig.
- **Kontrollera att elverktyget inte är skadat.** Innan du använder elverktyget igen bör skydd eller lätt skadade delar inspekteras noggrant för att säkerställa att de fungerar korrekt och för avsett ändamål. Kontrollera att de rörliga delarna fungerar som de ska och inte har fastnat eller om några delar är skadade. Alla delar måste installeras korrekt och uppfylla alla villkor för att säkerställa att elverktyget fungerar korrekt. Skadade skydd och delar måste repareras eller bytas ut av en auktoriserad fackverkstad på avsett sätt, om inte annat anges i bruksanvisningen. Skadade strömbrytare måste bytas ut på ett kundservicecenter. Använd inte elverktyg som inte slår på och av strömbrytaren.
- **Uppmärksamhet!** Användning av andra verktyg och tillbehör kan utgöra en risk för personskada för dig.
- **Låt en behörig elektriker reparera ditt elverktyg.** Detta elverktyg uppfyller gällande säkerhetsföreskrifter. Reparationer får endast utföras av en behörig elektriker som använder originalreservdelar; Annars kan olyckor inträffa för användaren.
- **Varning!** Detta elverktyg genererar ett elektromagnetiskt fält under drift. Detta fält kan störa aktiva eller passiva medicinska implantat under vissa omständigheter. För att minska risken för allvarliga eller dödliga skador rekommenderar vi att personer med medicinska implantat rådgör med sin läkare och tillverkaren av det medicinska implantatet innan de använder elverktyget.
- **Service: Låt endast kvalificerad personal reparera dina elverktyg och endast med originalreservdelar.** Detta säkerställer att elverktygets säkerhet upprätthålls.
- **Dölj aldrig varningsskyltar på elverktyg.**
- **Fäst elverktyget på en stadig, plan och horisontell yta.** Om elverktyget kan glida eller vingla kan skärverktyget inte styras smidigt och säkert.
- **Håll arbetsytan ren, förutom att arbetsstycket behöver bearbetas.** Vassa borrar och föremål kan orsaka skador. Materialblandningar är särskilt farliga. Lättmetalldammer kan brinna eller explodera.

- **För in skärverktyget mot arbetsstycket endast när det är påslaget.** Annars finns det risk för att skärverktyget fastnar i arbetsstycket och arbetsstycket tas bort. Detta kan leda till skador.
- **Få inte in händerna i borrområdet medan elverktyget är igång.** Det finns risk för skador vid kontakt med verktyget.
- **Ta aldrig bort borrhålen från borrområdet medan elverktyget är igång.** Flytta alltid drivenheten till viloläge först och stäng av elverktyget.
- **Ta inte bort borrhålen med bara händerna.** Det finns en särskild risk för skador på grund av värme och vassa metallspån.
- **Bryt långa borrhålen genom att avbryta borrhålen genom att vrida tillbaka svänghjulet en kort stund.** Det finns risk för skador på grund av långa borrhålen.
- **Håll handtagen torra, rena och fria från olja och fett.** Feta, oljiga grepp är hala och leder till att du förlorar kontrollen.
- **Använd spännanordningar för att spänna fast arbetsstycket. Bearbeta inte föremål som är för små för att klämmas fast.** Om du håller arbetsstycket med handen kommer du inte att kunna säkra det tillräckligt från att vrida och skada dig själv.
- **Stäng omedelbart av elverktyget om skärverktyget är blockerat.** Klippverktyget låses om:
  - elverktyget är överbelastat, eller
  - Den lutar i arbetsstycket som ska bearbetas.
- **Rör inte skärverktyget efter arbetet förrän det har svalnat.** Skärverktyget blir mycket varmt när du arbetar.
- **Inspektera kabeln regelbundet och låt endast ett auktoriserat servicecenter reparera en skadad kabel. Byt ut skadade förlängningssladdar.** Detta säkerställer att elverktygets säkerhet upprätthålls.
- **Förvara de oanvända elverktygen på ett säkert sätt. Förvaringsutrymmet måste vara torrt och låsbart.** Detta förhindrar att elverktyget skadas av förvaring eller används av oerfarna personer.
- **Lämna aldrig verktyget förrän det har stannat helt.** Efterföljande verktyg kan orsaka skador.
- **Använd inte elverktyget med en skadad kabel. Rör inte vid den skadade kabeln och dra ur den om kabeln skadas under arbetet.** Skadade kablar ökar risken för elektriska stötar.

#### 1.4 Försiktighetsåtgärder mot olycksrisk

- Titta inte direkt in i laserstrålen med ett oskyddat öga.
- Titta aldrig direkt in i den optiska vägen.
- Rikta aldrig laserstrålen mot reflekterande ytor och människor eller djur. Även en laserstråle med låg effekt kan orsaka skador på ögat.
- **Försiktighet!** Andra åtgärder än de som anges här kan leda till farlig strålningsexponering.
- Om bänkborren inte används under en längre tid måste batterierna tas bort.
- Byt inte ut lasern mot en laser av någon annan typ.

#### 1.5 Risici resterande

- Elverktyget är byggt enligt den senaste tekniken och erkända säkerhetsföreskrifter. Enskilda kvarstående risker kan dock uppstå under arbetet.

- Hälsorisk på grund av elektricitet om felaktiga elektriska ledningar används.
- Dessutom kan det, trots alla försiktighetsåtgärder, finnas icke-uppenbara kvarstående risker.
- Kvarstående risker kan minimeras om "säkerhetsinstruktionerna" och "Avsedd användning" och bruksanvisningen i sin helhet.
- Belasta inte maskinen i onödan: för mycket tryck kommer snabbt att skada enheten. Detta kan leda till en minskning av maskinens prestanda under bearbetningen och en minskning av skärnoggrannheten.
- Undvik oavsiktlig start av maskinen: Tryck inte på kontrollknappen när du sätter i kontakten i vägguttaget.
- Använd verktyget som rekommenderas i den här guiden. På så sätt kan du säkerställa att din bänkbormaskin fungerar optimalt.
- Håll händerna borta från arbetsområdet när maskinen är i drift.  
Innan du utför justerings- eller underhållsarbeten, stäng av apparaten och koppla ur den.

## 2. Specifikationer

<b>Modell</b>	<b>AR-HE-TBM500</b>
Nominell inspänning	230V~/50Hz
Nominell effekt	500W (S2 15min)
Motor	1450 <sup>minuter-1</sup>
Utgångshastighet	550/950/1450/1950/2500 <sup>min-1</sup>
Insug chuck	B16 B16
Chuck	1,5 – 16 mm
Borrbordets storlek	Storlek 164 x 162 mm
Justering av vinkel	45°/0°/45°
Boreddybde	mm 50
Kolonnens diameter	mm 46
Höjd	590 mm
Fotavtryck	298 x 190 mm
Kabellängd	1,5 m
Typ av stik	Schuko stik typ F
Vikt	14,5 kg
Laser-klass	II
Våglängd laser	650 nm
Kraft Laser	< 1 mW
Ljudtrycksnivå LpA	72,6 dB(A)
Osäkerhet KpA	3 dB
Ljudeffektnivå LWA	82 dB(A)
Osäkerhet TIL	3 dB
Vibrationsemissionsvärde ah	1.58 m/s <sup>2</sup>
Osäkerhet K	1.5 m/s <sup>2</sup>

- **Antydan!** Använd hörselskydd.  
Exponering för buller kan orsaka hörselnedsättning. Totala vibrationsvärden (vektorsumma i tre riktningar) bestämda enligt EN 61029.

### 3. Leveransens omfattning



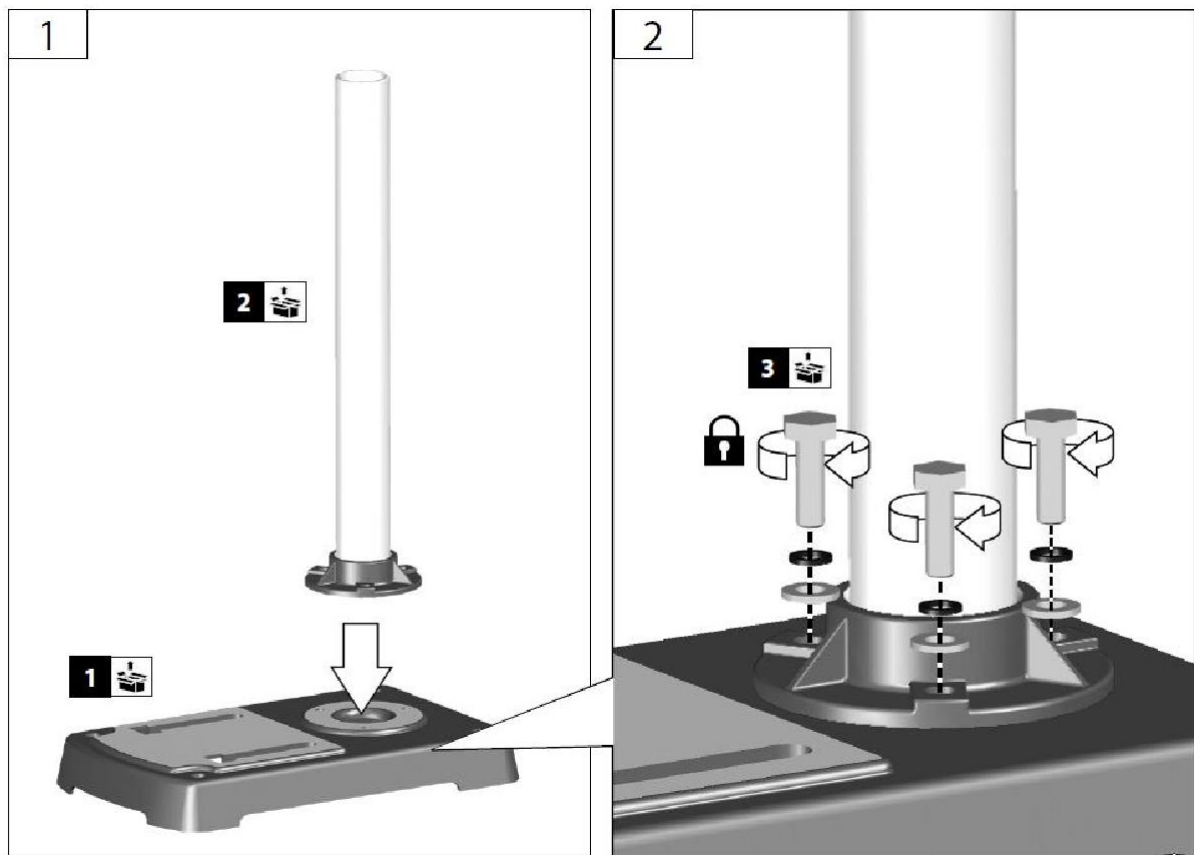


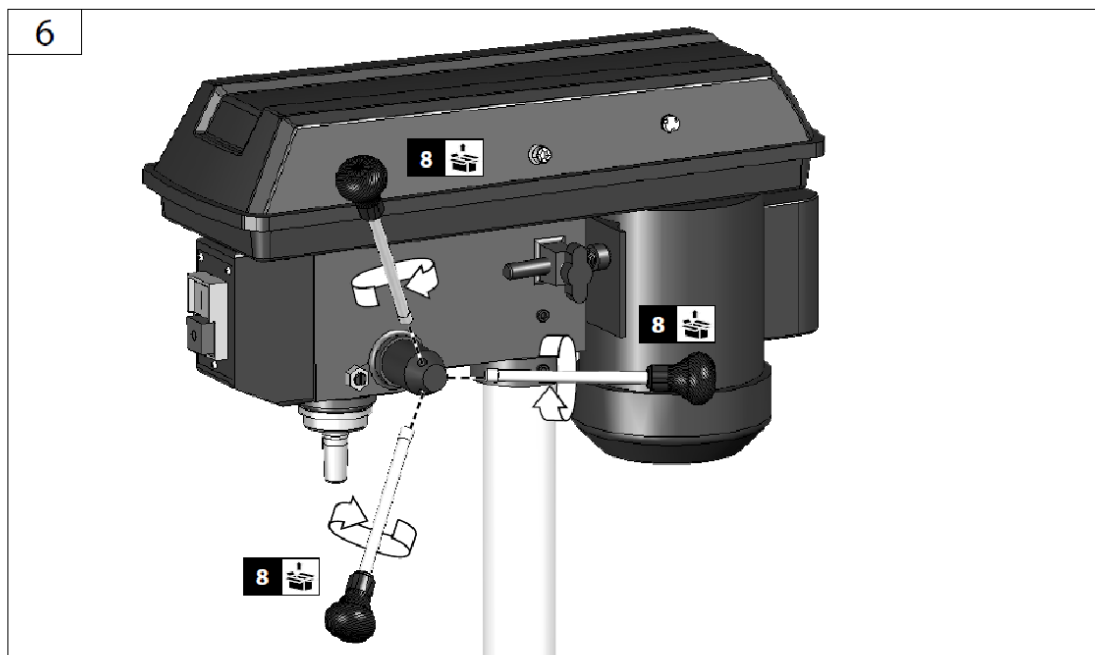
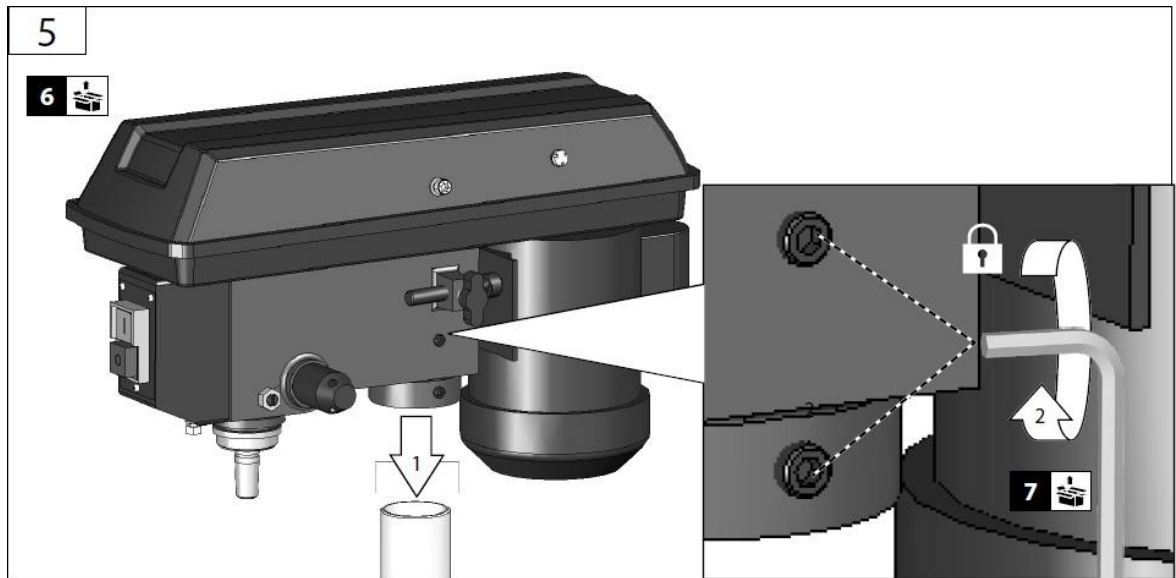
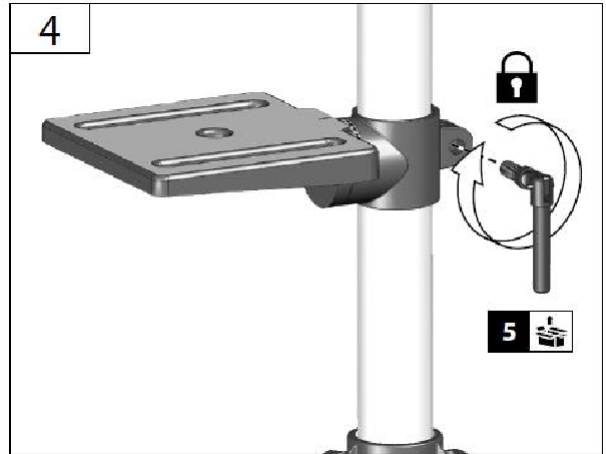
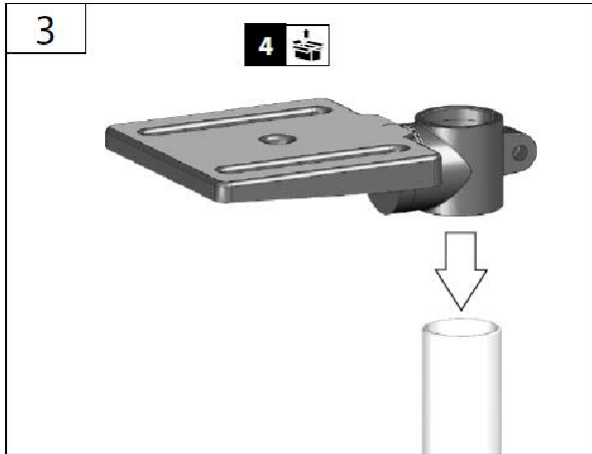
## 4. Byggnation

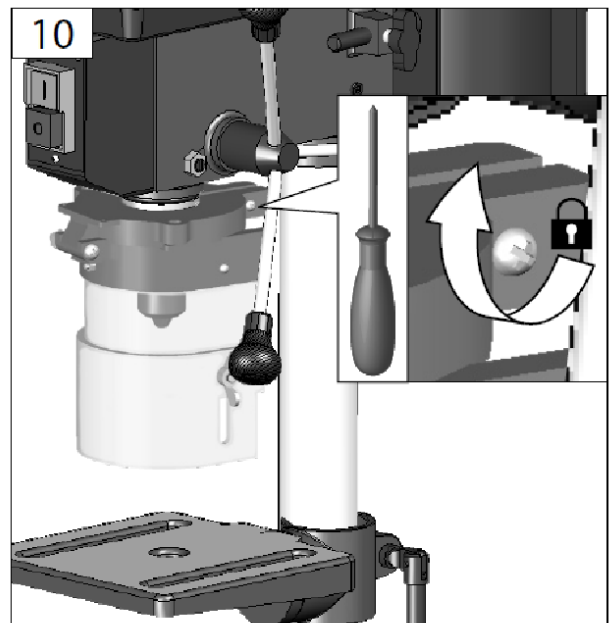
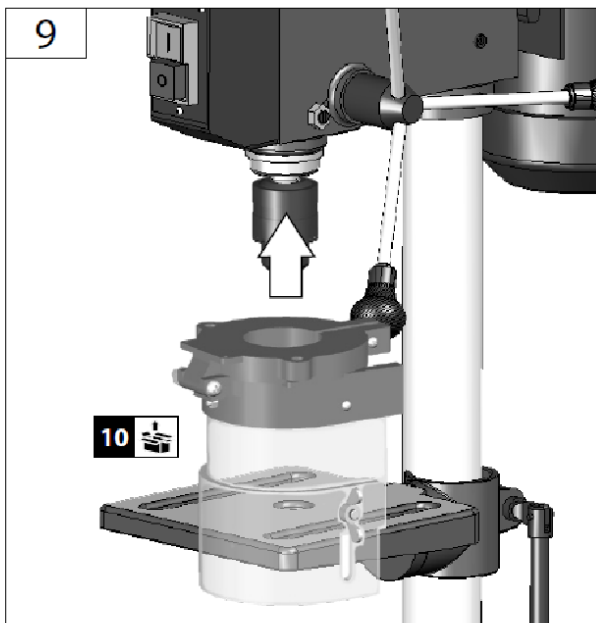
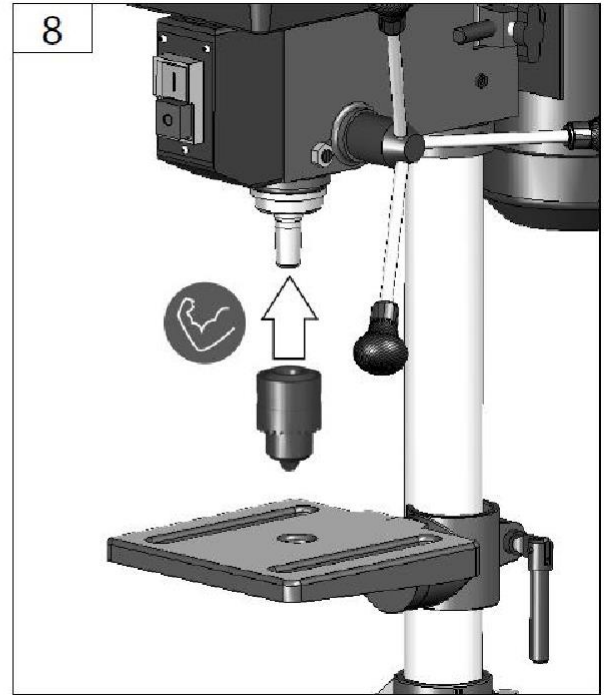
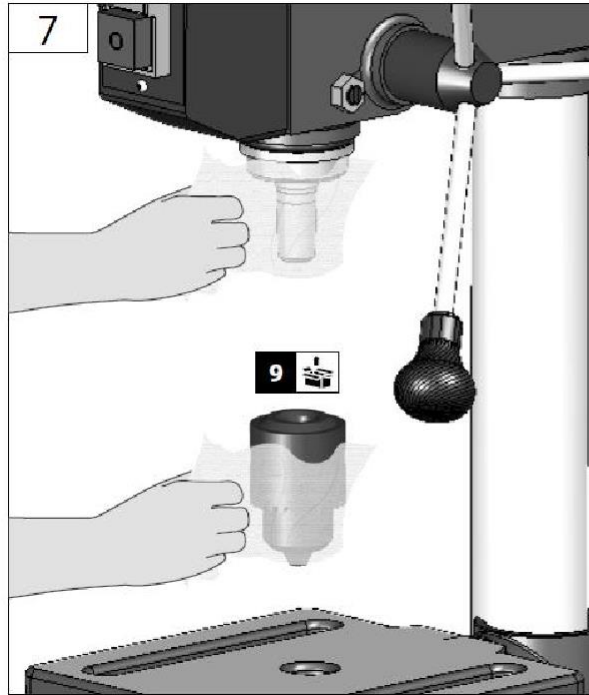
### 4.1 Uppacka

- Öppna förpackningen och ta försiktigt bort enheten.
- Ta bort förpackningsmaterialet samt förpacknings- och transportlås (om sådana finns).
- Kontrollera att leveransomfånget är komplett.
- Inspektera enheten och tillbehören för skador under transport.
- Förvara om möjligt förpackningen tills garantin löper ut.
- **Uppmärksamhet!** Enheten och förpackningsmaterialet är inte barnleksaker! Barn får inte leka med plastpåsar, folier och smådelar! Det finns risk för kvävning och kvävning!

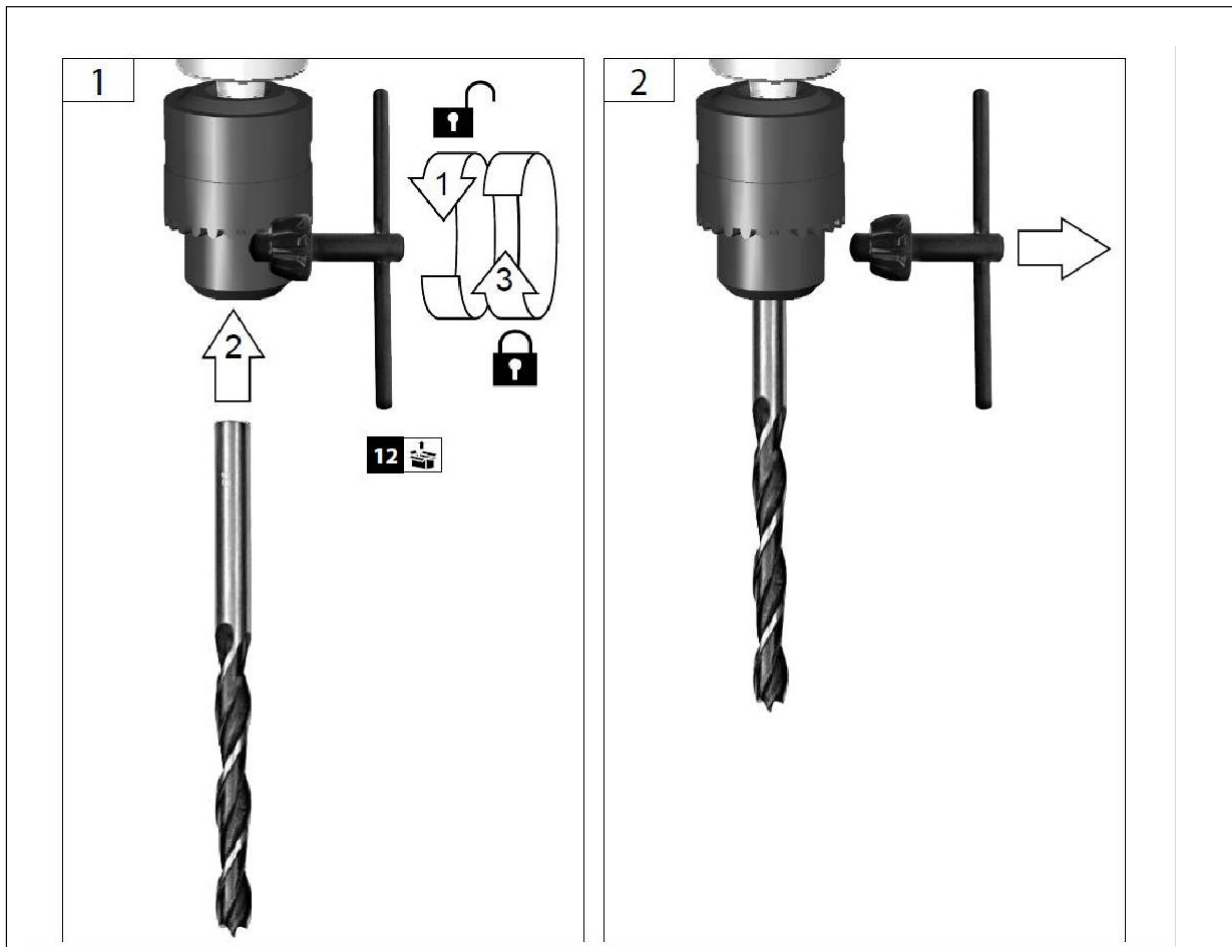
### 4.2 Montering av enheten



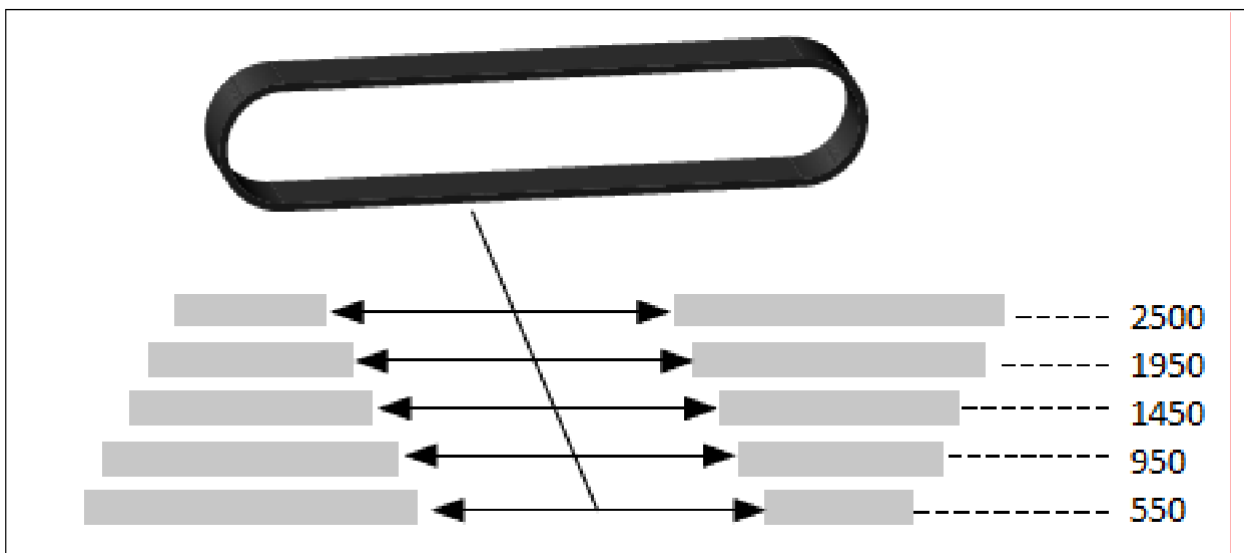




#### 4.3 Clamping av borrhönan



#### 4.4 Spindelvarvtal vid borrning

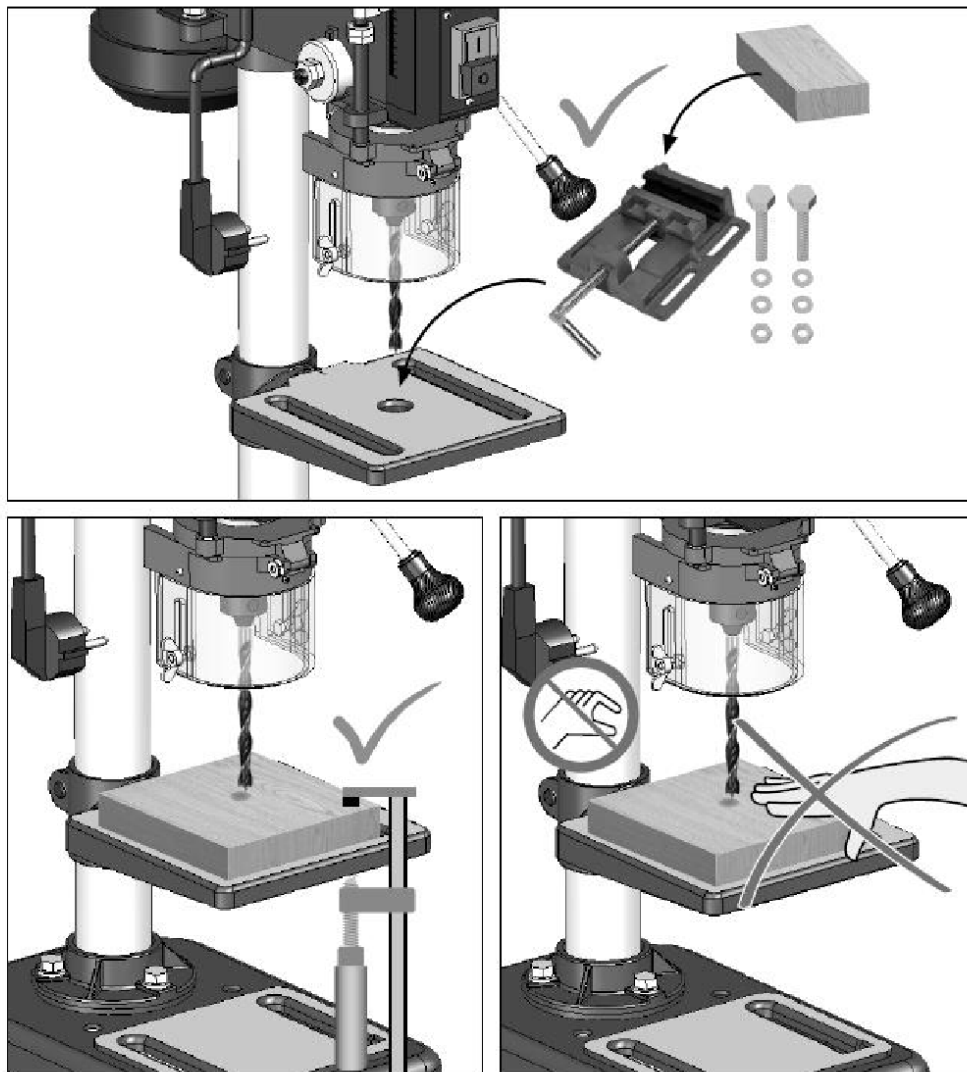


För att justera borrhörens hastighet ställs remdrivningen in på respektive "höjd". Öppna bälteslådan (se 2. Fig. nr 6) genom att lossa stjärnskruven. Mellan motorn och omkopplaren till lasern lossas tumskruven manuellt så att remmen slappnar av. Bältet kan nu enkelt justeras till önskad hastighet.

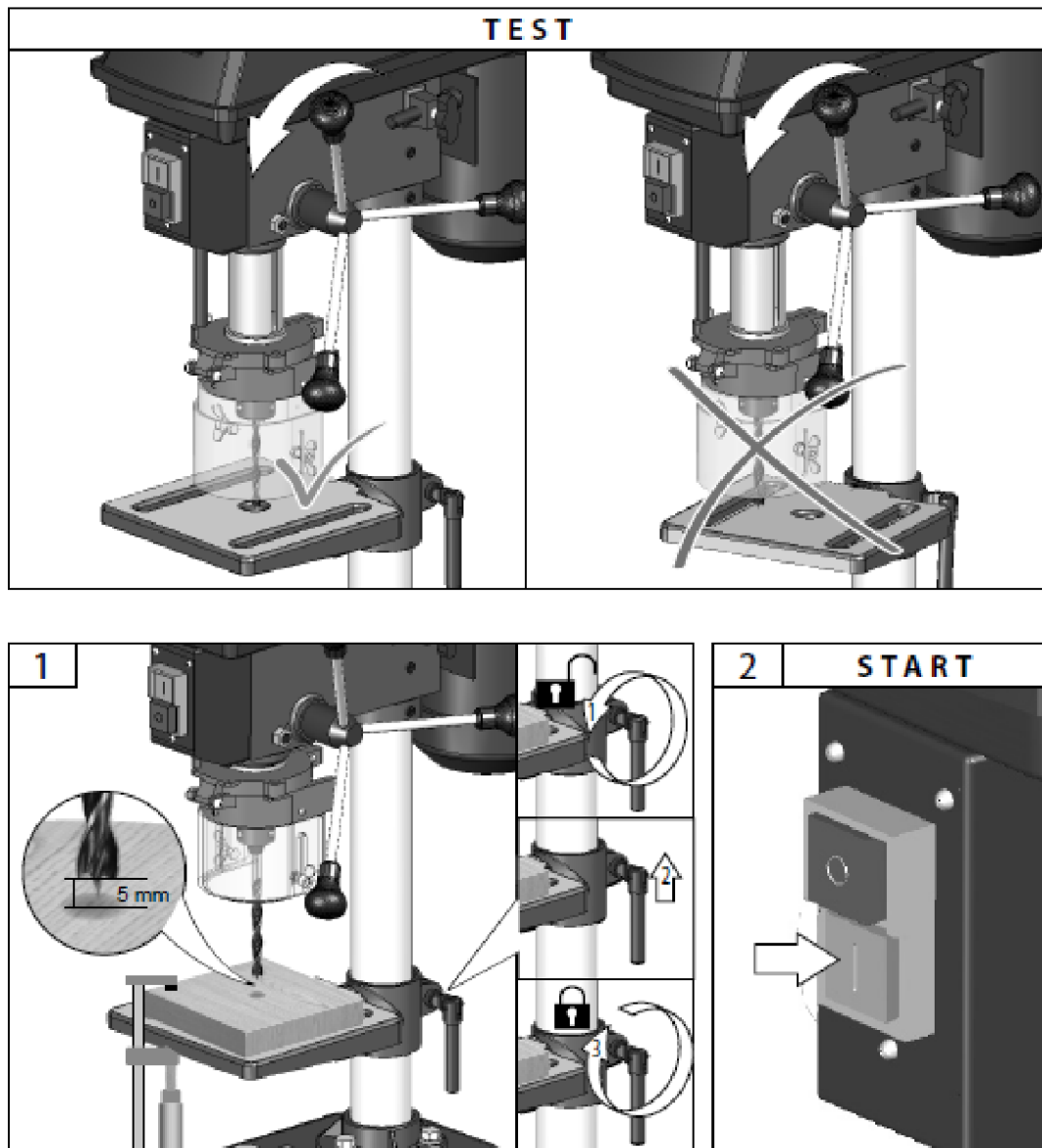
Ställa. Enheten återmonteras i omvänd ordning. Dra åt bältet så att det kan vridas cirka 90°. Bälteslådan måste stängas igen med Phillips-skraven.

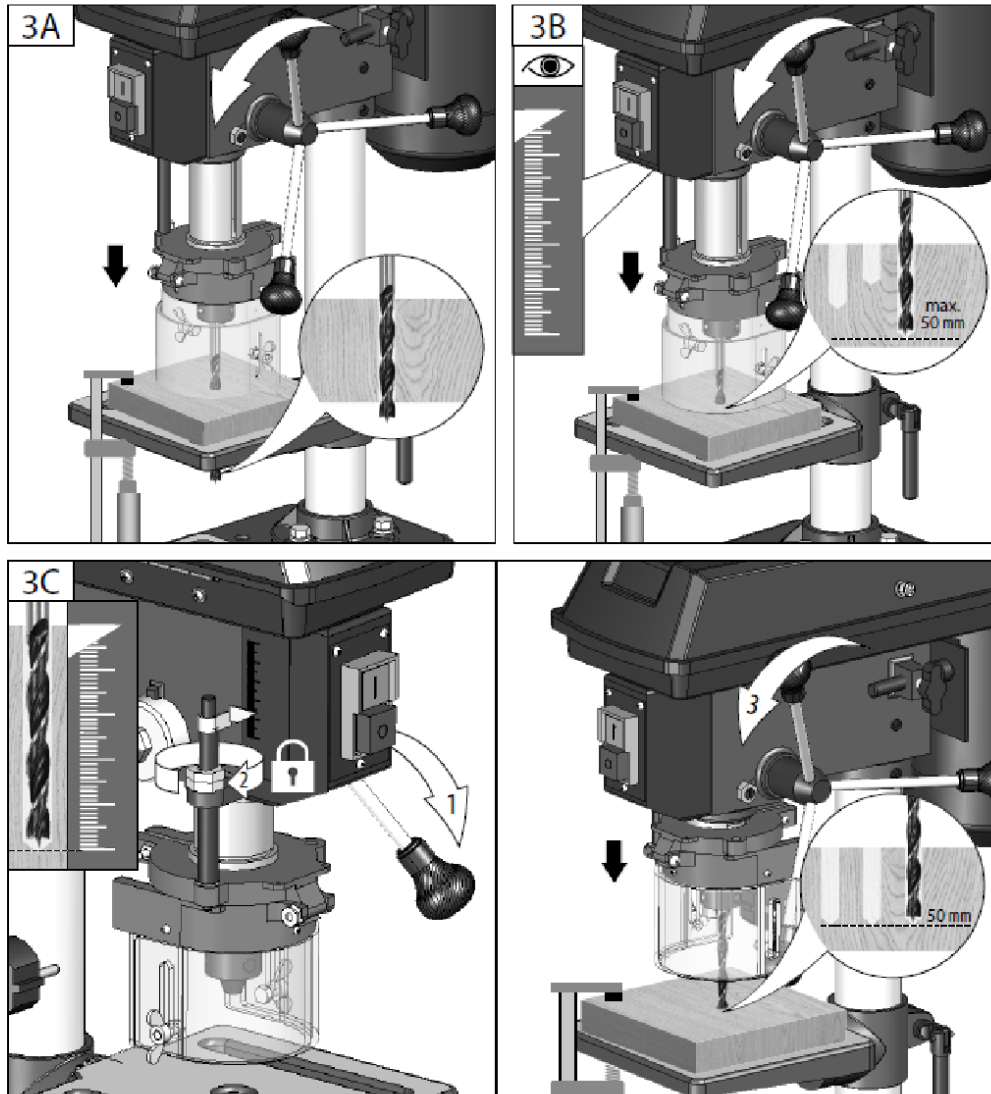


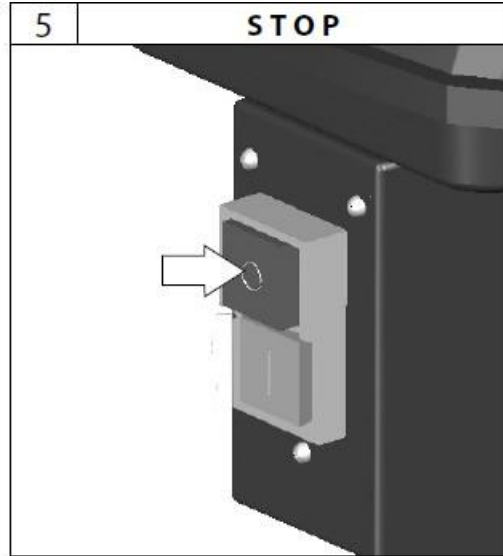
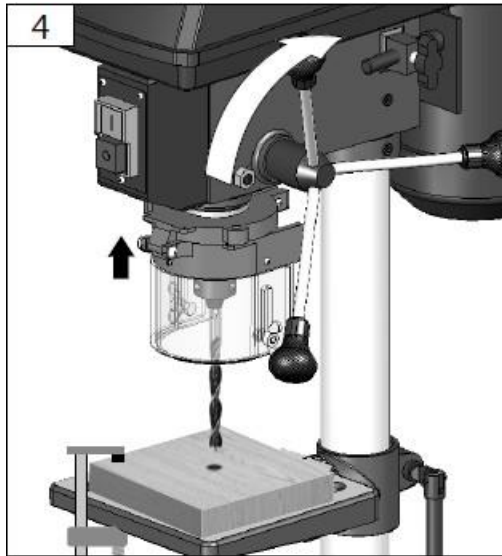
#### 4.5 Clampning av arbetsstycket



## 4.6 Provkörning

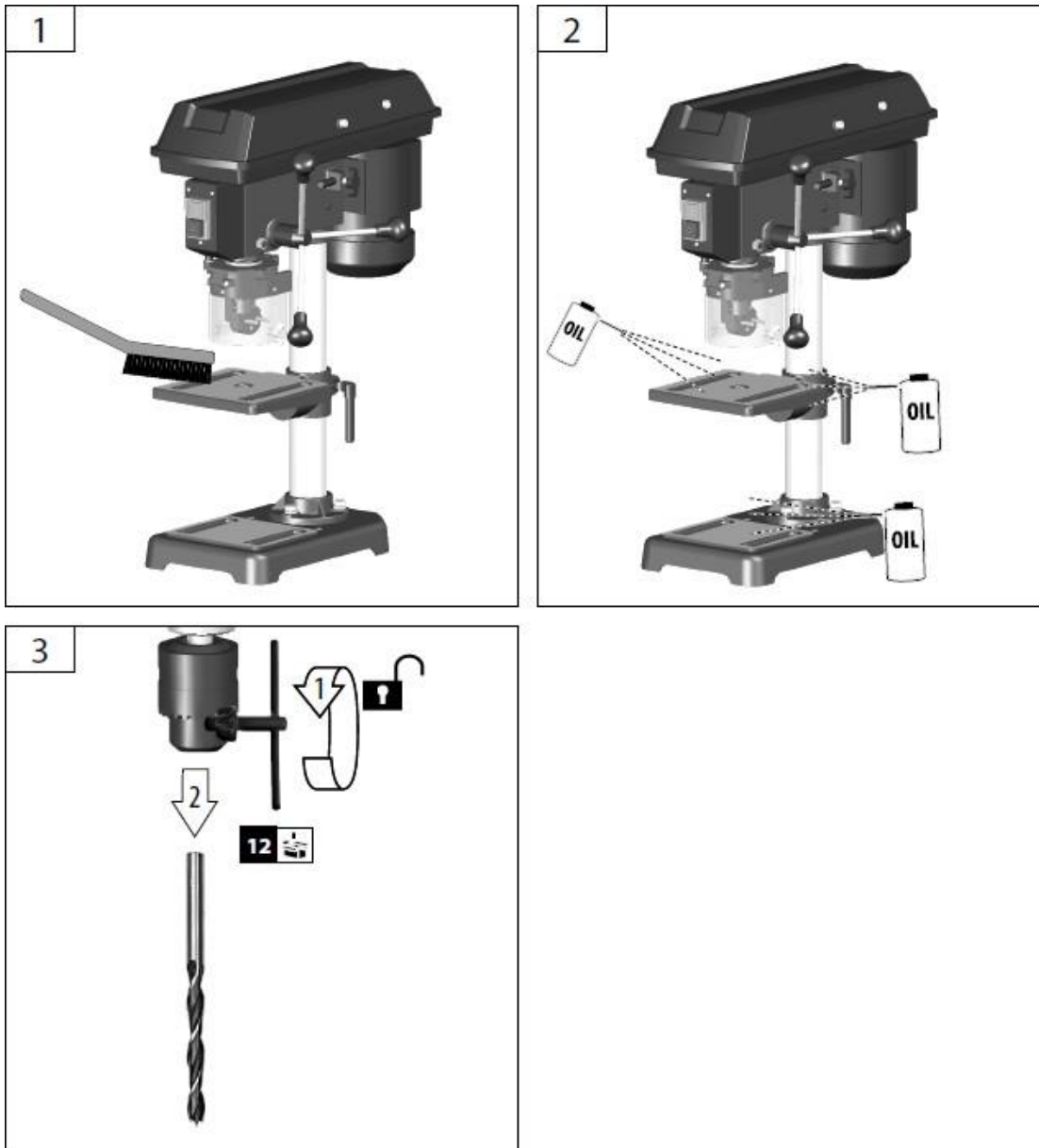








## 4.7 Underhåll



## 5. Avsedd användning

- Maskinen får endast användas i perfekt tekniskt skick och i enlighet med alla säkerhetsanvisningar.
- Denna apparat ska endast användas enligt anvisningarna. Vid bristande efterlevnad av bestämmelserna i de allmänt tillämpliga reglerna samt bestämmelserna i denna guide kan tillverkaren inte hållas ansvarig för skador.
- **Det är strängt förbjudet att demontera eller modifiera skyddsanordningarna på maskinen, att avyttra syftet eller att installera skyddsanordningar från tredje part.**

- Även med korrekt användning och efterlevnad av alla säkerhetsföreskrifter kan det fortfarande finnas kvarstående risker:
  - Buller
  - Utsläpp av stoft
  - Hånd-arm vibrationer
  - Risk för brännskador
  - Verktyg och arbetsstycken värms upp under drift
  - Skada
  - Vassa verktygs- och arbetsstyckeskanter

## 6. Idrifttagning

### 6.1 Innan användning

- Kontrollera på/av-knappen, inklusive nödstoppsbrytaren, för att säkerställa att de fungerar korrekt.
- Utför en visuell inspektion före varje operation.
- Kontrollera säkerhetsanordningar, elektriska kontroller, elektriska ledningar och skruvförband för skador och täta kopplingar. Byt vid behov ut skadade delar före användning.
- Se till att bordet clamphandtag är åtdraget innan du startar maskinen.
- Se till att borkronan är ordentligt fastsatt på chocken.
- Ta bort voltage nycklar. Kontrollera alltid att voltage nycklar är borttagna innan du slår på enheten.
- **Uppmärksamhet!** Placera aldrig kroppsdelar eller kläder nära roterande delar av enheten.
- **Laser:** Öppna laserns strömbrytare på sidan (till höger framför maskinen) och sätt i de medföljande batterierna.

### 6.2 Säkerhetsåtgärder vid hantering av maskinen

- Bär skyddsutrustning som är skraddarsydd för dig. För långt hår, använd ett hårnät.
- Använd inte handskar när du använder en bormaskin. Försök inte borra i ett material som inte har en plan yta om du inte använder en lämplig stödkudde.
- Starta aldrig borren med borren pressad mot arbetsstycket.
- Använd alltid clamps, käftar eller ett skruvstycke för att fästa arbetsstycket på bordet.
- Ställ in borren på lämplig hastighet för det aktuella jobbet.
- Vid blockering, stäng av maskinen omedelbart. Koppla ur och ta bort föremålet som har fastnat.
- Ta inte bort spån eller splitter medan maskinen är igång.

### 6.3 Nätverkande

- **Uppmärksamhet!** Drift är endast tillåten med jordfelsbrytare (jordfelsbrytare max. jordfelsström 30mA).
- Anslut endast till enfas växelström och endast till elnätet voltage anges på strömplattan. Anslut endast till uttag med en skydds brytare.
- Anslut endast maskinen till vägguttaget när den är avstängd.

## 7. Inspektions- och underhållsplan

Periodisk reservkravsperiod	Inför varje uppstart	Efter varje uppstart	Om så behövs
Säkerhet undersöka.	✓		
Kontrollera kilremmen och ggf. Tänja.	✓		
Kolonn och tabell med tunn Smörj ett lager olja.		✓	
Rengör konkorken.			✓
dammbormmaskin eller Rengör metallspån.		✓	

## 8. Underhåll och rengöring

### 8.1 Underhåll

- **Uppmärksamhet!** Koppla ur den före justering, underhåll eller reparation.
- Låt en fackverkstad utföra arbeten som inte beskrivs i denna bruksanvisning. Använd endast originaldelar. Låt apparaten svalna innan underhålls- och rengöringsarbeten. Det finns risk för brännskador!
- Före varje användning, inspektera enheten för uppenbara defekter som lösa, slitna eller skadade delar, korrekt installation av skruvar eller andra delar. Byt ut skadade delar.
- Utför en visuell inspektion före varje start.
- Använd inte enheten om det finns skador eller om säkerhetsanordningarna är defekta.
- Byt ut slitna och skadade delar.
- **Uppmärksamhet!** Om anslutningskabeln till denna utrustning är skadad måste den bytas ut av tillverkaren eller dennes kundtjänst eller en liknande kvalificerad person för att undvika faror.
- Reparationer och arbeten som inte beskrivs i dessa instruktioner bör endast utföras av kvalificerad personal.
- Använd endast originaltillbehör och reservdelar.

### 8.2 Rengöring

- Håll alltid maskinen, särskilt ventilerna, rena. Spola aldrig ner enhetens kropp med vatten!
- Rengör inte plast med lösningsmedel, brandfarliga eller giftiga vätskor. Använd endast annonsamp trasa för rengöring.
- Behandla alla rörliga delar med en miljövänlig olja.
- Endast en regelbundet underhållen och välvårdad enhet kan vara ett tillfredsställande verktyg.
- Brist på underhåll och skötsel kan leda till oförutsägbara olyckor och skador.

- Rengör ventilerna och apparatens yta med en mjuk borste, borste eller trasa.
- Ta vid behov bort spån, damm och smuts med en dammsugare.
- Smörj rörliga delar regelbundet.

### 8.3 Information om tjänsten

- Det bör noteras att följande delar av denna produkt utsätts för användning eller naturligt slitage, eller att följande delar krävs som förbrukningsvaror.
- Använd delar: kolborstar; Kilband, batterier, borrar

### 8.4 Lagring

- Förvara apparaten och dess tillbehör på en mörk, torr, frostfri och otillgänglig plats för barn. Den optimala lagringstemperaturen är mellan 5 och 30 °C.
- Förvara elverktyget i originalförpackningen.
- Täck över elverktyget för att skydda det från damm eller fukt.
- Förvara bruksanvisningen tillsammans med elverktyget.

## 9. Avfallshantering

### 9.1 Avfallshantering och förpackning

- Se till att förpackningen kasseras på rätt sätt i enlighet med de riktlinjer och standarder som gäller i ditt område. En del av förpackningarna kan bestå av plastpåsar - var särskilt noga med att förvara dem utom räckhåll för barn. Det finns risk för kvävning!

### 9.2 Kassering av gammal utrustning

- Avfallsutrustning måste kasseras i enlighet med riktlinjer och föreskrifter för lokal avfallshantering.

### 9.3 Betydelsen av symbolen "skräp"



Den överkorsade soptunnan på batterier eller ackumulatorer indikerar att de inte får slängas i hushållsavfallet vid slutet av deras livslängd. Om batterier eller ackumulatorer innehåller kvicksilver (Hg), kadmium (Cd) eller bly (Pb) hittar du respektive kemisk symbol under den överkorsade soptunnan. Du är enligt lag skyldig att lämna tillbaka gamla batterier och ackumulatorer efter användning. Du kan göra detta gratis i butiken eller på ett annat samlingsställe nära dig. Adresser till lämpliga samlingsställen kan erhållas från din stad eller lokala myndighet.

Batterier kan innehålla ämnen som är skadliga för miljön och människors hälsa. Särskild försiktighet bör iakttas på grund av de särskilda risker som är förknippade med hantering av litiumhaltiga batterier. Separat insamling och återvinning av gamla batterier och ackumulatorer syftar till att undvika negativa effekter på miljön och människors hälsa.

Undvik så långt det är möjligt att generera avfall från gamla batterier, till exempel:

Du föredrar batterier med längre livslängd eller uppladdningsbara batterier. Undvik att slänga skräp på offentliga platser genom att inte slarvigt lämna batterier eller batteri innehållande elektrisk och elektronisk utrustning liggande. Fundera på hur du kan återvinna ett batteri i stället för att göra dig av med det, till exempel genom att renovera eller reparera batteriet.

Mer information om batterilagen finns också på Internet på [www.batteriegesetz.de](http://www.batteriegesetz.de).

Du kan också besöka vår webbplats [www.arebos.de](http://www.arebos.de) för att ta reda på andra returalternativ som vi har skapat.

**Vårt kundtjänstnummer: +49 (0) 931-45232700**

Canbolat Vertriebs GmbH • Gneisenaustraße 10-11 • 97074 Würzburg

## EU-försäkran om överensstämmelse

Vi,

Canbolat Vertriebs GmbH, Gneisenaustraße 10-11, 97074 Würzburg, Tyskland

Vi intygar härmed att de produkter som avses nedan uppfyller de relevanta grundläggande hälso- och säkerhetskraven i EU-direktiven på grund av deras design och konstruktion, såväl som i de konstruktioner vi marknadsför.

Produktnamn: Arebos Bänkbormaskin 500W

Produktnummer: 4260551589867

Modellnummer: AR-HE-TBM500

Om enheten ändras utan vårt medgivande förlorar denna försäkran om överensstämmelse sin giltighet.

Testad för:

EU-standard:

SS-EN 55014-1:2006+A1+A2

SS-EN 61000-3-2:2014

SS-EN 61000-3-3:2013

SS-EN 55014-2:2015

EN 61029-1:2009+A11

Datum/underskrift Tillverkare/Plats:

Würzburg, 04.02.2021



Underskrift:

Dipl.-Inform. (Univ.) Korhan Canbolat, VD

Representant för denna bruksanvisning/tekniska data: Dipl.-  
Inform. (Univ.) Korhan Canbolat, VD

Kontorets adress:

Canbolat Vertriebs

GmbH, Gneisenaustraße

10-11

97074 Würzburg

Returadressen finns i avtrycket: <https://www.arebos.de/impressum/>

Momsregistreringsnummer: DE 263752326

Rätten att registrera sig i handelsregistret är Würzburg, HRB

10082 WEEE-Reg.-No. DEN 61617071