

Originálny návod na použitie – stolová vŕtačka AREBOS 500W

AREBOS

Plošinová vŕtačka 500W

AR-HE-TBM500



Dodržujte všetky bezpečnostné opatrenia uvedené v tomto návode na použitie, aby ste zaistili bezpečné používanie.

CE

Ďakujeme za dôveru spoločnosti AREBOS.

Obsah

1. Bezpečnosť	3
1.1 Vysvetlenie symbolov	3
1.2 Všeobecné bezpečnostné pokyny.....	4
1.3 Bezpečná práca.....	4
1.4 Bezpečnostné opatrenia proti riziku nehôd	6
1.5 Reziduálne riziká	6
2. Špecifikácie	7
3. Rozsah dodávky	8
4. Konštrukcia	9
4.1 Rozbaliť	9
4.2 Montáž zariadenia	9
4.3 Upnutie vrtáka	12
4.4 Otáčky vrtacieho vretena.....	12
4.5 Upnutie obrobku	13
4.6 Skúšobná prevádzka	14
4.7 Údržba	17
5. Zamýšľané použitie	17
6. Uvedenie	18
6.1 Pred použitím	18
6.2 Bezpečnostné opatrenia pri manipulácii so strojom.....	18
6.3 Sieťové pripojenie.....	18
7. Plán kontroly a údržby	19
8. Údržba a čistenie	19
8.1 Údržba	19
8.2 Čistenie	19
8.3 Servisné informácie	20
8.4 Skladovanie.....	20
9. Pokyny na likvidáciu	20
9.1 Likvidácia a balenie	20
9.2 Likvidácia starého zariadenia	20
9.3 Význam symbolu "odpadkový kôš"	20

Ďakujeme, že ste si kúpili náš produkt. Pred prvým použitím produktu si pozorne prečítajte návod na obsluhu. Ak odovzdáte výrobok tretej strane, musíte spolu s ním odovzdať aj tento návod na obsluhu.

1. Bezpečnosť

1.1 Vysvetlenie symbolov



Označenie CE sa môže použiť na identifikáciu, že výrobok spĺňa právne ustanovenia európskych právnych noriem, a preto sa s ním môže obchodovať v rámci Európskeho spoločenstva.



Tento výrobok sa nesmie likvidovať spolu s domovým odpadom!



Pozornosť! Laserový lúč! Nepozerajte sa do lúča!



Varovanie! Pozorne si prečítajte bezpečnostné predpisy. Nedodržanie bezpečnostných opatrení môže mať za následok vážne zranenie alebo poškodenie. Návod na obsluhu uchovávajte na bezpečnom mieste.



Varovanie! Noste prostriedky na ochranu sluchu!



Varovanie! Noste ľahký respirátor!



Varovanie! Noste okuliare!



Pri používaní tohto článku buďte mimoriadne opatrní



Nenoste rukavice.



Nenoste otvorené dlhé vlasy. Použite sieťku na vlasy.

1.2 Všeobecné bezpečnostné pokyny

- **Uschovajte si všetky bezpečnostné upozornenia a pokyny pre budúce použitie.** Pojem "elektrické náradie" použitý v bezpečnostných pokynoch sa vzťahuje na elektrické náradie napájané zo siete (s napájacím káblom) a elektrické náradie napájané z batérie (bez napájacieho kábla).
- **Varovanie! Prečítajte si všetky bezpečnostné pokyny a pokyny.** Nedodržanie bezpečnostných pokynov a pokynov môže mať za následok zásah elektrickým prúdom, požiar a/alebo vážne zranenie.
- **Pozornosť! Stroj musí byť bezpečne pripevnený k podlahe pomocou príslušných skrutiek, pretože hrozí nebezpečenstvo prevrátenia.**

1.3 Bezpečná práca

- **Udržujte svoj pracovný priestor uprataný.** Neporiadok v pracovnom priestore môže mať za následok nehody.
- **Zvážte vplyvy prostredia.** Elektrické náradie nevystavujte dažďu. Elektrické náradie nepoužívajte vo vlhkom alebo mokrom prostredí. Skontrolujte, či je pracovná plocha dobre osvetlená. Nepoužívajte elektrické náradie tam, kde hrozí nebezpečenstvo požiaru alebo výbuchu.
- **Chráňte sa pred úrazom elektrickým prúdom.** Zabráňte fyzickému kontaktu s uzemnenými časťami (napr. potrubiami, radiátormi, elektrickými sporákmi, chladničkami).
- **Držte ostatných ľudí ďalej.** Nedovoľte, aby sa iní ľudia, najmä deti, dotkli elektrického náradia alebo kábla. Držte ich ďalej od svojho pracovného priestoru.
- **Chráňte nepoužívané elektrické náradie.** Nepoužívané elektrické náradie by malo byť umiestnené na suchom, vyvýšenom alebo uzavretom mieste mimo dosahu detí.
- **Nepreťažujte elektrické náradie.** Pracujú lepšie a bezpečnejšie v špecifikovanom rozsahu výkonu.
- **Použite správne elektrické náradie.** Na ťažkú prácu nepoužívajte stroje s nízkym výkonom. Elektrické náradie nepoužívajte na účely, na ktoré nie je určené.
- **Noste vhodné oblečenie.** Nenoste voľné oblečenie alebo šperky, mohli by byť zachytené pohyblivými časťami. Pri práci vonku sa odporúča protišmyková obuv. Pre dlhé vlasy noste sieťku na vlasy.
- **Kábel nepoužívajte na účely, na ktoré nie je určený.** Kábel nepoužívajte na odpojenie zo zásuvky. Chráňte kábel pred teplom, olejom a ostrými hranami.
- **Zabezpečte obrobok.** Použite prípravky alebo zverák na držanie obrobku na mieste. Drží sa bezpečnejšie ako rukou.

- **Vyhňte sa abnormálnemu držaniu tela.** Uistite sa, že máte bezpečný základ a udržujete rovnováhu za každých okolností.
- **Postarajte sa o svoje nástroje.** Udržujte rezné nástroje ostré a čisté, aby fungovali lepšie a bezpečnejšie. Postupujte podľa pokynov na mazanie a výmenu nástroja. Pravidelne kontrolujte prepojavací kábel elektrického náradia a ak je poškodený, nechajte ho vymeniť uznávaným odborníkom. Pravidelne kontrolujte predlžovacie káble a ak sú poškodené, vymeňte ich. Rukoväťe udržujte suché, čisté a bez oleja a mastnoty.
- **Odpojte ho od elektrickej zásuvky.** Keď sa elektrické náradie nepoužíva, pred údržbou a pri výmene nástrojov, ako sú pílové listy, vŕtačky, frézy.
- **Nenechávajte kľúče na nástroje prilepené.** Pred zapnutím skontrolujte, či sú odstránené kľavesy a nástroje úprav.
- **Vyhňte sa náhodnému spusteniu.** Pri zapájaní zástrčky do zásuvky skontrolujte, či je vypínač vypnutý.
- **Na vonkajšie použitie používajte predlžovacie káble.** Keď ste vonku, používajte iba predlžovacie káble, ktoré sú schválené a vhodne označené.
- **Buďte pozorní.** Venujte pozornosť tomu, čo robíte. Chodte do práce s rozumom. Nepoužívajte elektrické náradie, ak sa nesústreďíte.
- **Skontrolujte, či nie je poškodené elektrické náradie.** Pred ďalším použitím elektrického náradia sa musia starostlivo skontrolovať ochranné kryty alebo mierne poškodené časti, aby sa zabezpečilo, že fungujú správne a na určený účel. Skontrolujte, či pohyblivé časti fungujú správne a či sa nezasekávajú, alebo či nie sú poškodené nejaké časti. Všetky časti musia byť riadne zmontované a spĺňať všetky podmienky na zabezpečenie správnej činnosti elektrického náradia. Poškodené ochranné kryty a časti musia byť opravené alebo vymenené schválenou odbornou dielňou podľa určenia, pokiaľ nie je v návode na použitie uvedené inak. Poškodené spínače je potrebné vymeniť v centre služieb zákazníkom. Nepoužívajte elektrické náradie, ktoré nezapína a nevypína vypínač.
- **Pozornosť!** Používanie iných nástrojov a príslušenstva môže pre vás predstavovať riziko zranenia.
- **Nechajte si elektrické náradie opraviť kvalifikovaným elektrikárom.** Toto elektrické náradie spĺňa príslušné bezpečnostné predpisy. Opravy môže vykonávať len kvalifikovaný elektrikár s použitím originálnych náhradných dielov; V opačnom prípade môže používateľovi dôjsť k nehodám.
- **Varovanie!** Toto elektrické náradie vytvára počas prevádzky elektromagnetické pole. Toto pole môže za určitých okolností interferovať s aktívnymi alebo pasívnymi lekárskymi implantátmi. Aby sa znížilo riziko vážneho alebo smrteľného zranenia, odporúčame, aby sa ľudia s lekárskymi implantátmi pred použitím elektrického náradia poradili so svojím lekárom a výrobcom lekárskeho implantátu.
- **Servis: Elektrické náradie si nechajte opraviť iba kvalifikovaným personálom a len s originálnymi náhradnými dielmi.** Tým sa zabezpečí zachovanie bezpečnosti elektrického náradia.
- **Nikdy nerozmazávajte výstražné značky na elektrickom náradí.**
- **Pripevnite elektrické náradie na pevný, rovný a vodorovný povrch.** Ak sa elektrické náradie môže kĺzať alebo kývať, vkladací nástroj nie je možné viesť rovnomerne a bezpečne.
- **Udržujte pracovnú plochu čistú s výnimkou obrobku, ktorý sa má obrábať.** Vrtné triesky a predmety s ostrými hranami môžu spôsobiť zranenie. Materiálové zmesi sú obzvlášť nebezpečné. Prach z ľahkých kovov môže horieť alebo explodovať.

- **Vkladací nástroj vložte k obrobnu iba vtedy, keď je zapnutý.** V opačnom prípade existuje riziko, že nástroj na vloženie sa zachytí v obrobnu a obrobok sa odoberie. To môže viesť k zraneniu.
- **Nedávajte ruky do oblasti vŕtania, keď je elektrické náradie v prevádzke.** Pri kontakte s nástrojom existuje riziko zranenia.
- **Nikdy neodstraňujte vŕtacie triesky z oblasti vŕtania, kým je elektrické náradie v prevádzke.** Vždy najskôr presuňte pohonnú jednotku do pokojovej polohy a vypnite elektrické náradie.
- **Neodstraňujte žiadne vŕtacie triesky holými rukami.** Existuje osobitné riziko zranenia v dôsledku horúcich kovových hoblín a kovových hoblín s ostrými hranami.
- **Zlomte dlhé triesky vŕtania prerušením procesu vŕtania krátkym otočením otočného kolesa dozadu.** Existuje riziko zranenia v dôsledku dlhých vŕtákov.
- **Rukoväť udržujte suchú, čistú a bez oleja a mastnoty.** Mastné, mastné rukoväte sú klzké a vedú k strate kontroly.
- **Na upnutie obrobku použite upínacie zariadenia. Neobrábajte obrobky, ktoré sú príliš malé na upnutie.** Ak držíte obrobok rukou, nebudete ho môcť dostatočne zaistiť proti skrúteniu a zraneniu.
- **Ak je vkladací nástroj zablokovaný, okamžite ho vypnite.** Nástroj na vkladanie sa uzamkne, ak:
 - elektrické náradie je preťažené alebo
 - Nakláňa sa v obrobnu, ktorý sa má obrábať.
- **Po práci sa nedotýkajte nástroja na vkladanie, kým nevychladne.** Nástroj na vkladanie sa pri práci veľmi zahrieva.
- **Kábel pravidelne kontrolujte a poškodený kábel nechajte opraviť iba v autorizovanom servisnom stredisku. Poškodené predlžovacie káble vymeňte.** Tým sa zabezpečí zachovanie bezpečnosti elektrického náradia.
- **Nepoužívané elektrické náradie uchovávajte v bezpečí. Skladovacie priestory musia byť suché a uzamykateľné.** Tým sa zabráni poškodeniu elektrického náradia skladovaním alebo obsluhou neskúsenými ľuďmi.
- **Nikdy nenechávajte náradie, kým sa úplne nezastaví.** Vlečné nástroje môžu spôsobiť zranenia.
- **Nepoužívajte elektrické náradie s poškodeným káblom. Nedotýkajte sa poškodeného kábla a odpojte ho, ak je kábel poškodený počas práce.** Poškodené káble zvyšujú riziko úrazu elektrickým prúdom.

1.4 Bezpečnostné opatrenia proti riziku nehôd

- Nepozerajte sa priamo do laserového lúča nechráneným okom.
- Nikdy sa nepozerajte priamo do optickej dráhy.
- Nikdy nesmerujte laserový lúč na reflexné povrchy a ľudí alebo zvieratá. Dokonca aj laserový lúč s nízkym výkonom môže spôsobiť poškodenie oka.
- **Opatrnosť!** Iné postupy, ako sú tu špecifikované, môžu mať za následok nebezpečné vystavenie žiareniu.
- Ak sa stolová vŕtačka dlhší čas nepoužíva, batérie by sa mali vybrať.
- Laser sa nesmie vymeniť za laser iného typu.

1.5 Reziuálne riziká

- Elektrické náradie je postavené podľa najnovšieho stavu techniky a uznávaných bezpečnostných predpisov. Pri práci však môžu vzniknúť individuálne reziuálne riziká.

- Zdravotné riziko z elektriny pri použití nesprávneho elektrického vedenia.
- Okrem toho napriek všetkým prijatým preventívnym opatreniam môžu existovať nezjavné reziduálne riziká.
- Reziduálne riziká možno minimalizovať, ak "bezpečnostné pokyny" a "Zamýšľané použitie", ako aj návod na obsluhu ako celok.
- Stroj zbytočne nezaťažujte: príliš veľký tlak zariadenie rýchlo poškodí. To môže viesť k zníženiu výkonu stroja počas spracovania a zníženiu presnosti rezania.
- Zabráňte náhodnému spusteniu stroja: pri zasúvaní zástrčky do zásuvky nestláčajte ovládacie tlačidlo.
- Použite nástroj odporúčaný v tejto príručke. Týmto spôsobom môžete zabezpečiť, aby vaša stolová vŕtačka fungovala optimálne.
- Keď je stroj v prevádzke, držte ruky ďalej od pracovného priestoru.
Pred vykonaním akýchkoľvek úprav alebo údržby vypnite spotrebič a odpojte ho.

2. Špecifikácie

Model	AR-HE-TBM500
Menovité vstupné napätie	230 V~/50 Hz
Menovitý výkon	500 W (S2 15 min)
Motor	1450 min ⁻¹ .
Výstupná rýchlosť	550/950/1450/1950/2500 min ⁻¹ min ⁻¹
Nasávanie vŕtacieho skľučovadla	B16
Chuck	1,5 – 16 mm
Veľkosť vŕtacieho stola	164 x 162 mm
Nastavenie uhla	45°/0°/45°
Hĺbka vŕtania	50 mm
Priemer kolóny	46 mm
Výška	590 mm
Stopa	298 x 190 mm
Dĺžka kábla	1,5 m
Typ zástrčky	Schuko zástrčka typ F
Hmotnosť	14,5 kg
Trieda lasera	II
Laser vlnovej dĺžky	650 nm
Výkonný laser	< 1 mW
Hladina akustického tlaku LpA	72,6 dB (A)
Neistota KpA	3 dB
Hladina akustického výkonu LWA	82 dB (A)
Unsicherheit TO	3 dB
Schwingungsemissionswert ah	1,58 m/s ²
Neistota K	1,5 m/s ²

- **Rada!** Noste prostriedky na ochranu sluchu.
Vystavenie hluku môže spôsobiť stratu sluchu. Celkové hodnoty vibrácií (súčet vektorov troch smerov) určené podľa normy EN 61029.

3. Rozsah dodávky

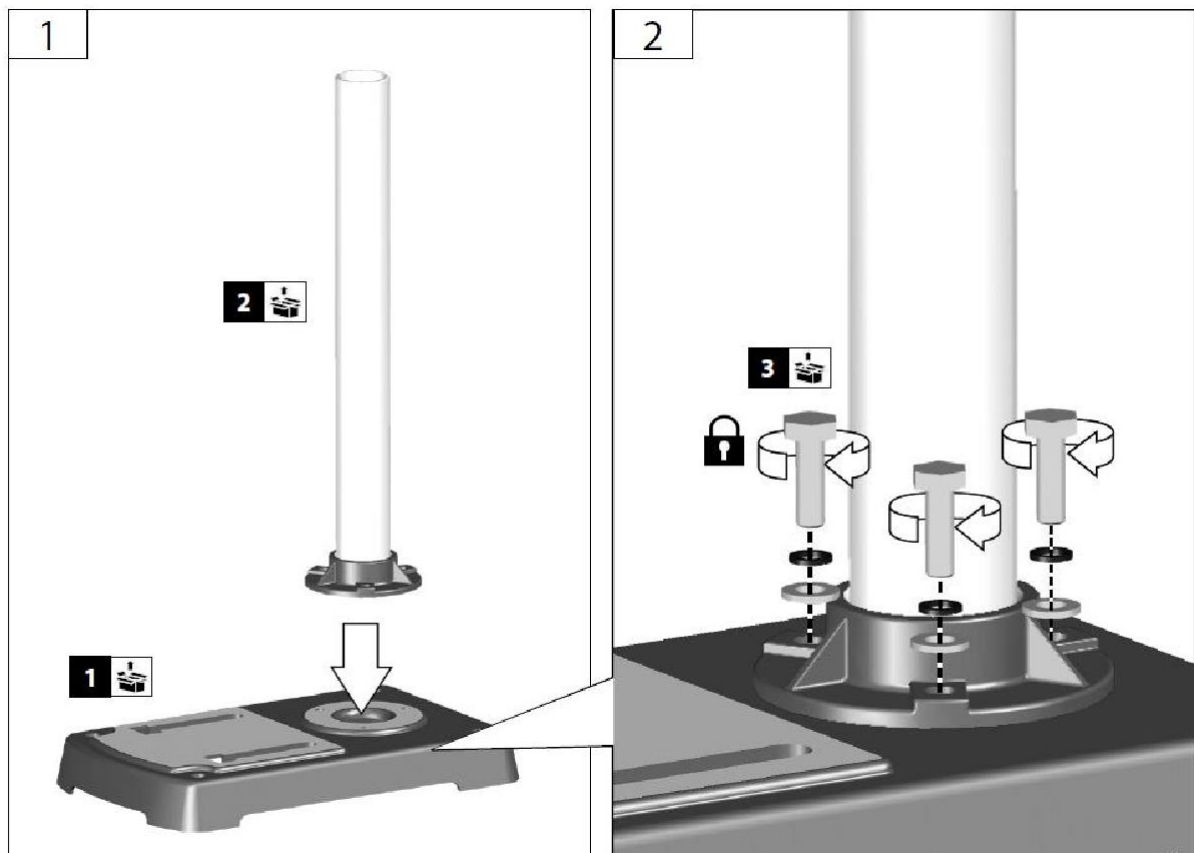


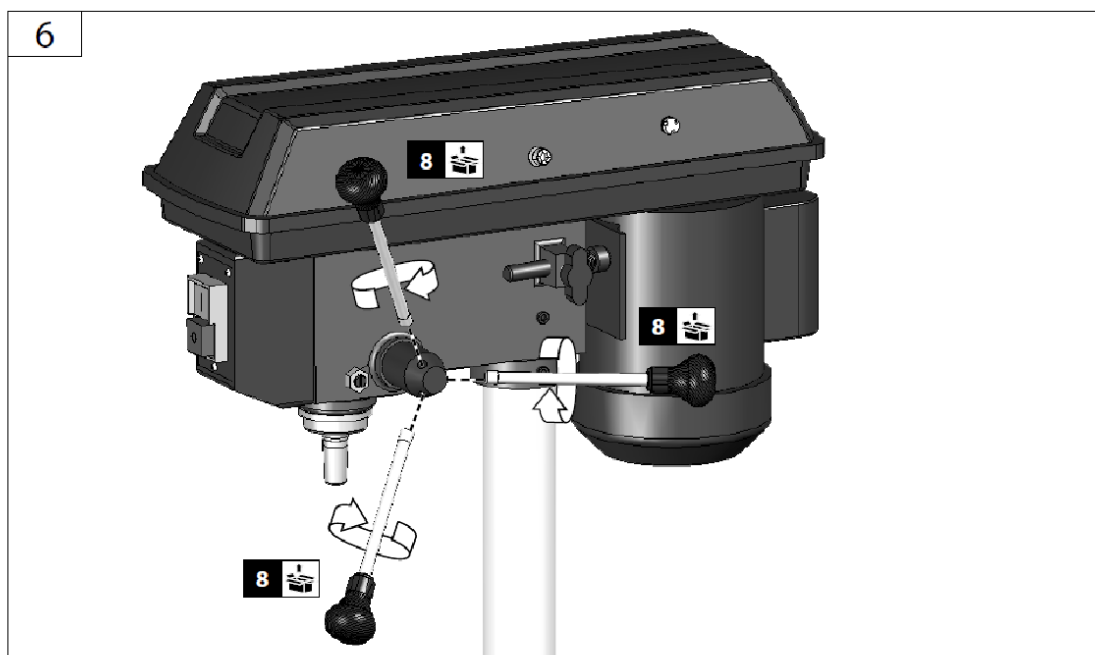
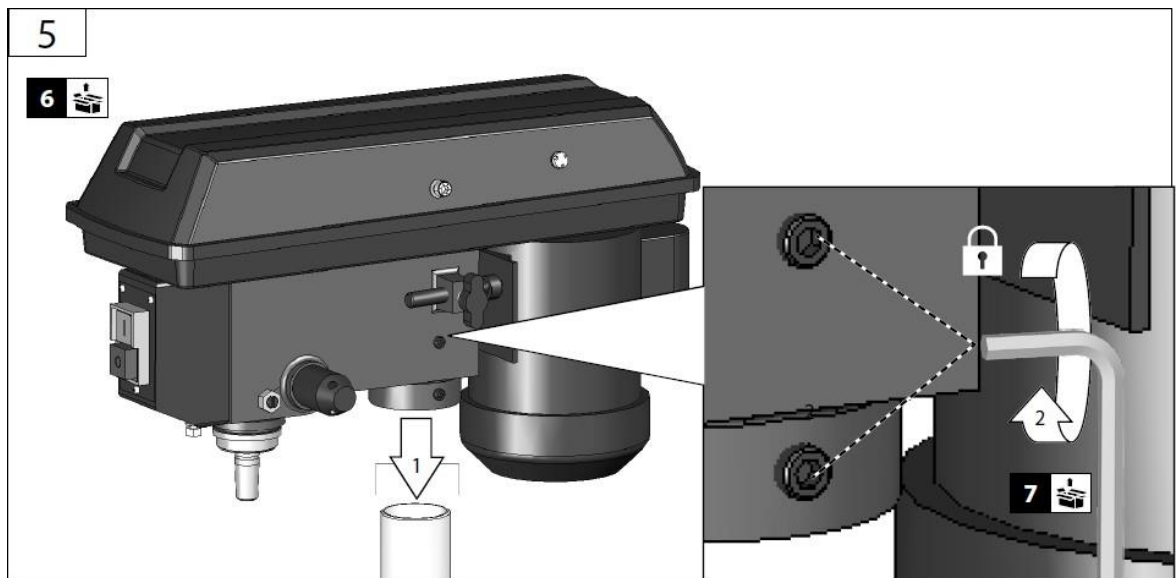
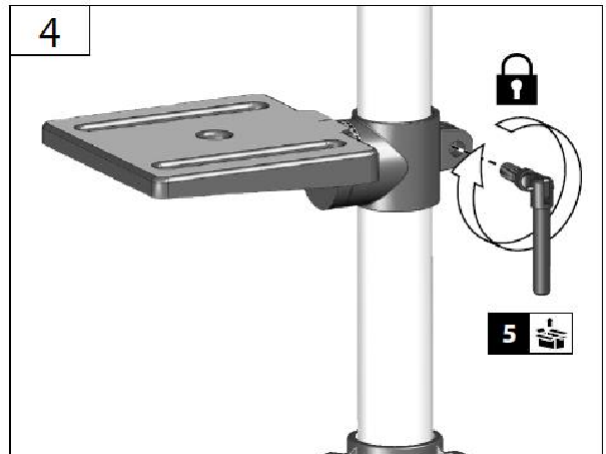
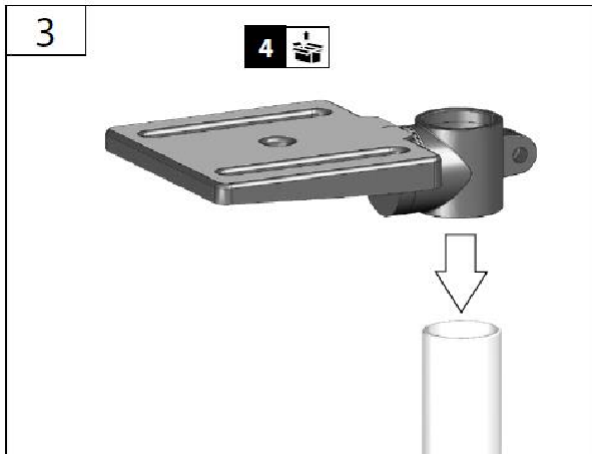
4. Konštrukcia

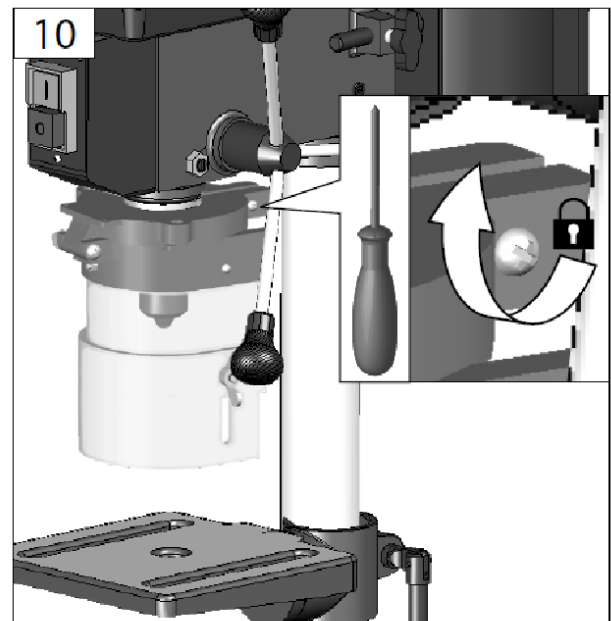
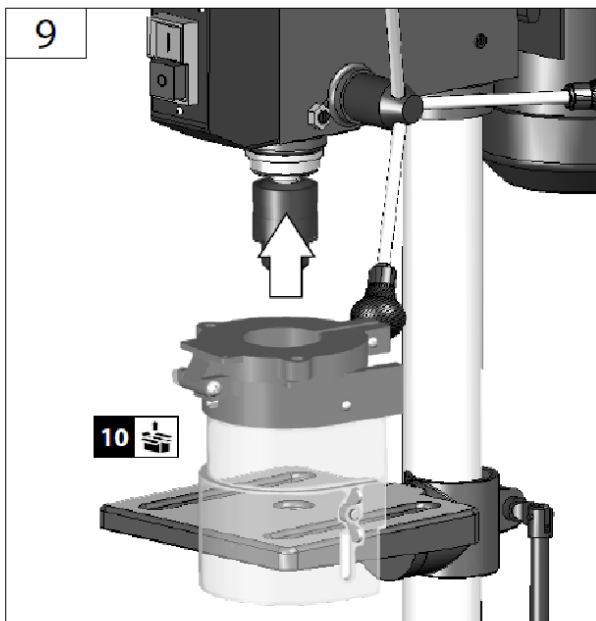
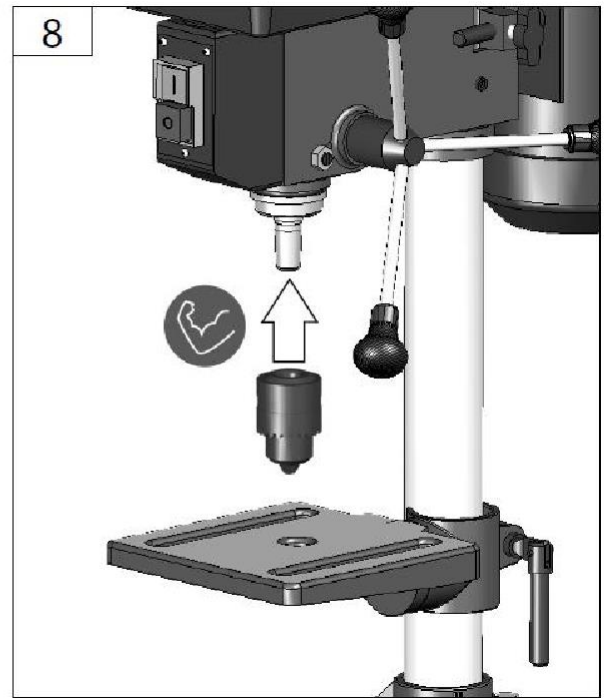
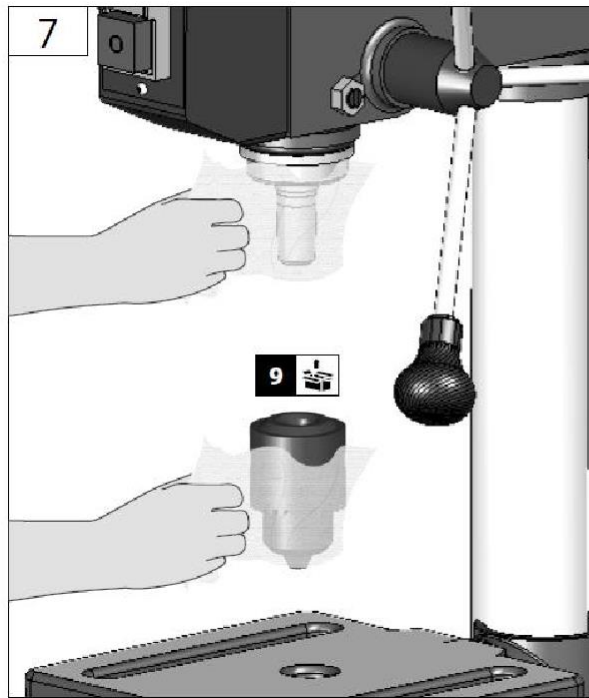
4.1 Rozbaliť

- Otvorte balenie a opatrne vyberte zariadenie.
- Odstráňte obalový materiál, ako aj baliace a prepravné zámky (ak existujú).
- Skontrolujte, či je rozsah dodávky úplný.
- Skontrolujte, či nie je zariadenie a príslušenstvo poškodené počas prepravy.
- Ak je to možné, odložte obal až do uplynutia záruky.
- **Pozornosť!** Zariadenie a obalové materiály nie sú detské hračky! Deti sa nesmú hrať s plastovými taškami, fóliami a malými časťami! Hrozí riziko udusenía a udusenía!

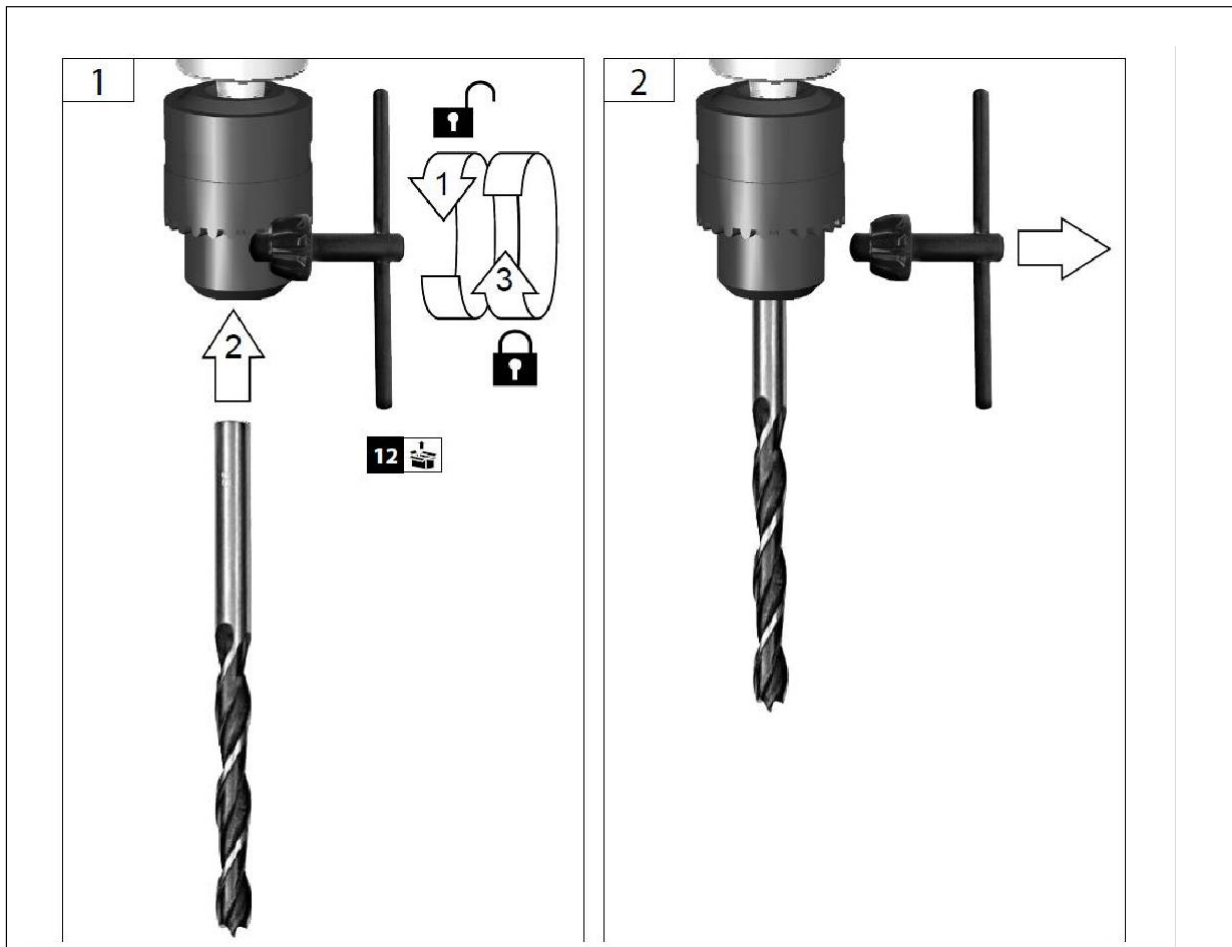
4.2 Montáž zariadenia



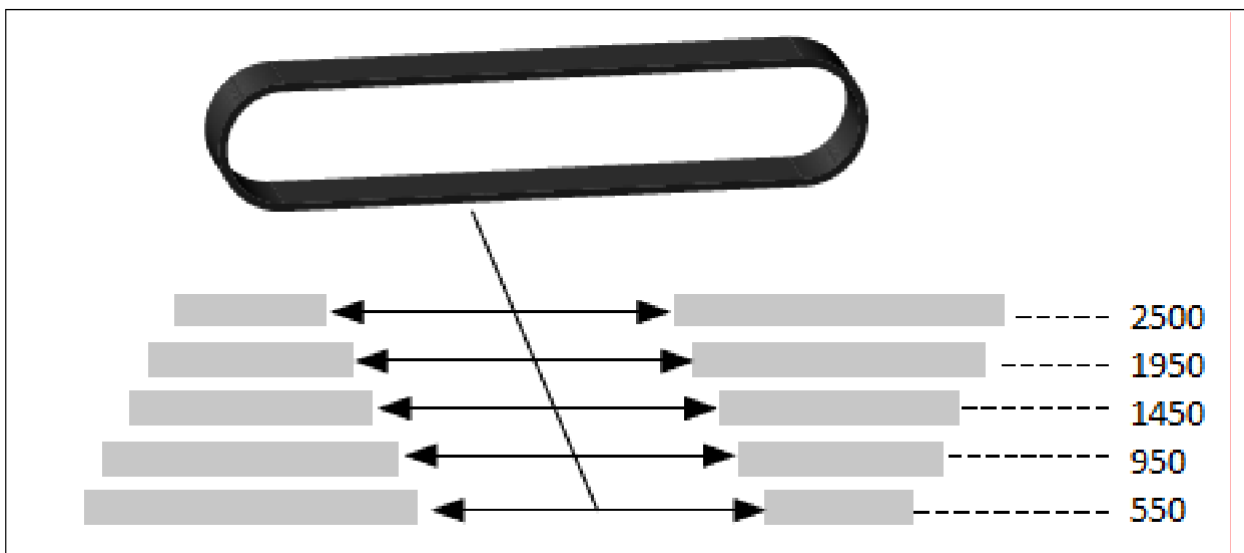




4.3 Upnutie vrtáka



4.4 Otáčky vrtacieho vretena

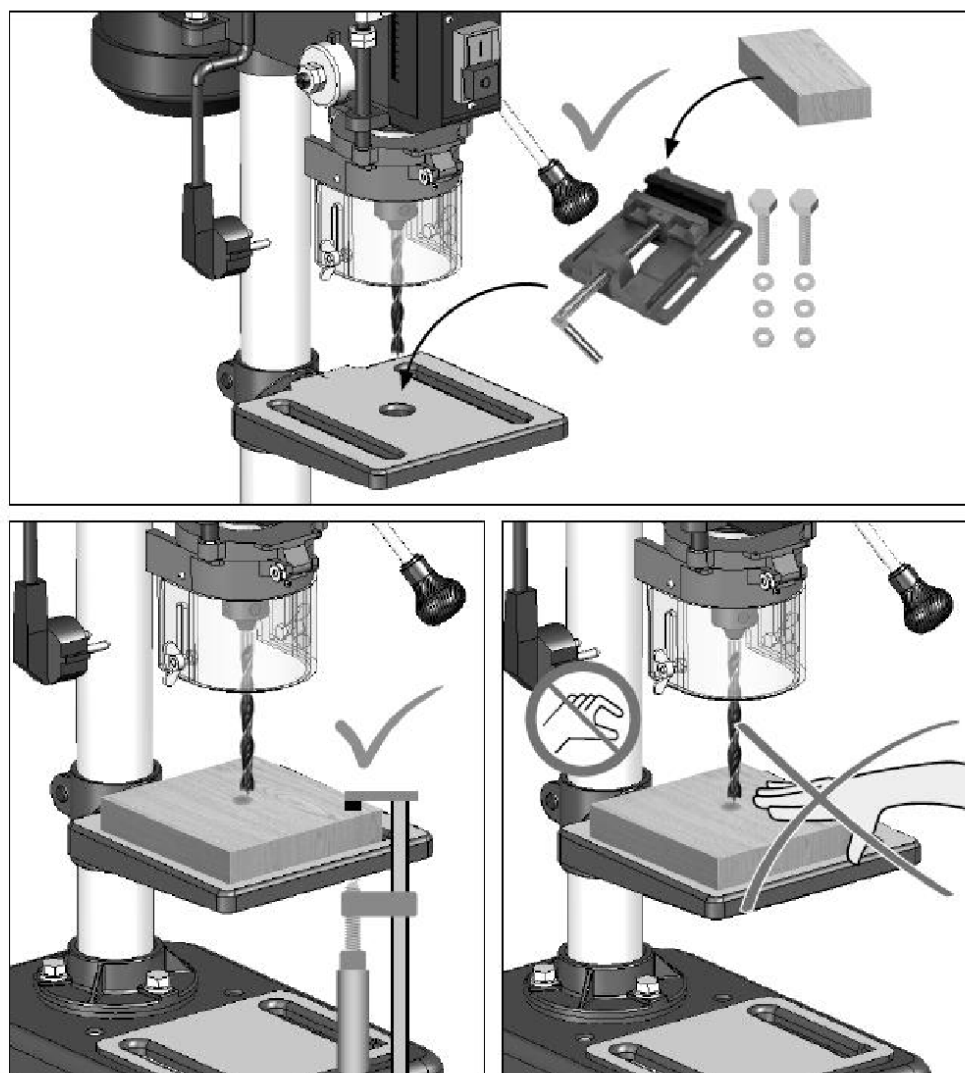


Na nastavenie rýchlosti vrtáka je remeňový pohon nastavený na príslušnú "výšku". Otvorte skrinku na opasok (pozri bod 2. Obr. č.6) uvoľnením krížovej skrutky. Medzi motorom a spínačom lasera sa skrutka uvoľní ručne, takže pás sa uvoľní. Remeň je teraz možné pohodlne nastaviť na požadovanú rýchlosť.

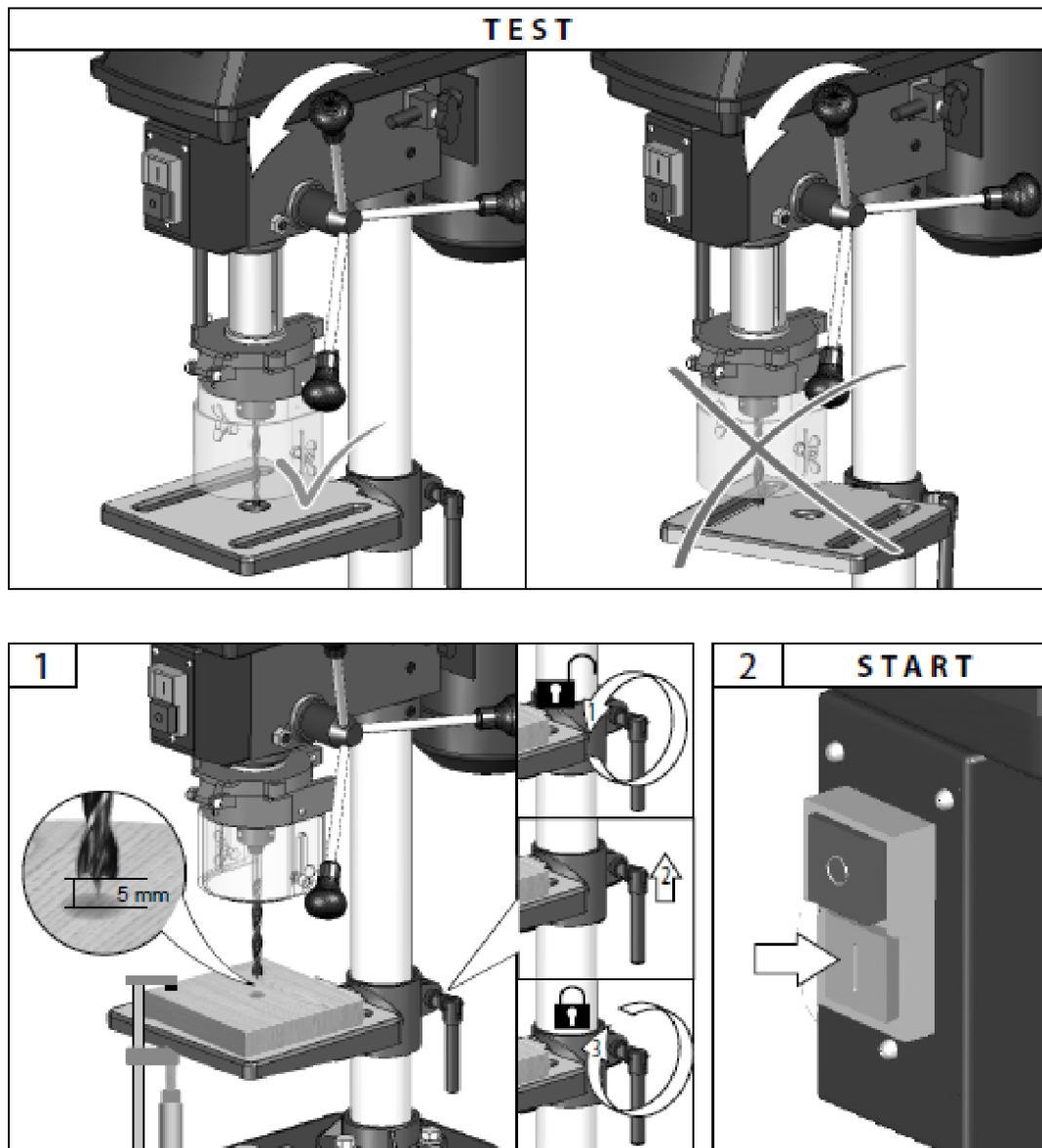
byť nastavený. Zariadenie sa znova zostaví v opačnom poradí. Pás utiahnite tak, aby sa dal skrútiť približne o 90°. Skrinka na opasok musí byť opäť uzavretá krížovou skrutkou.

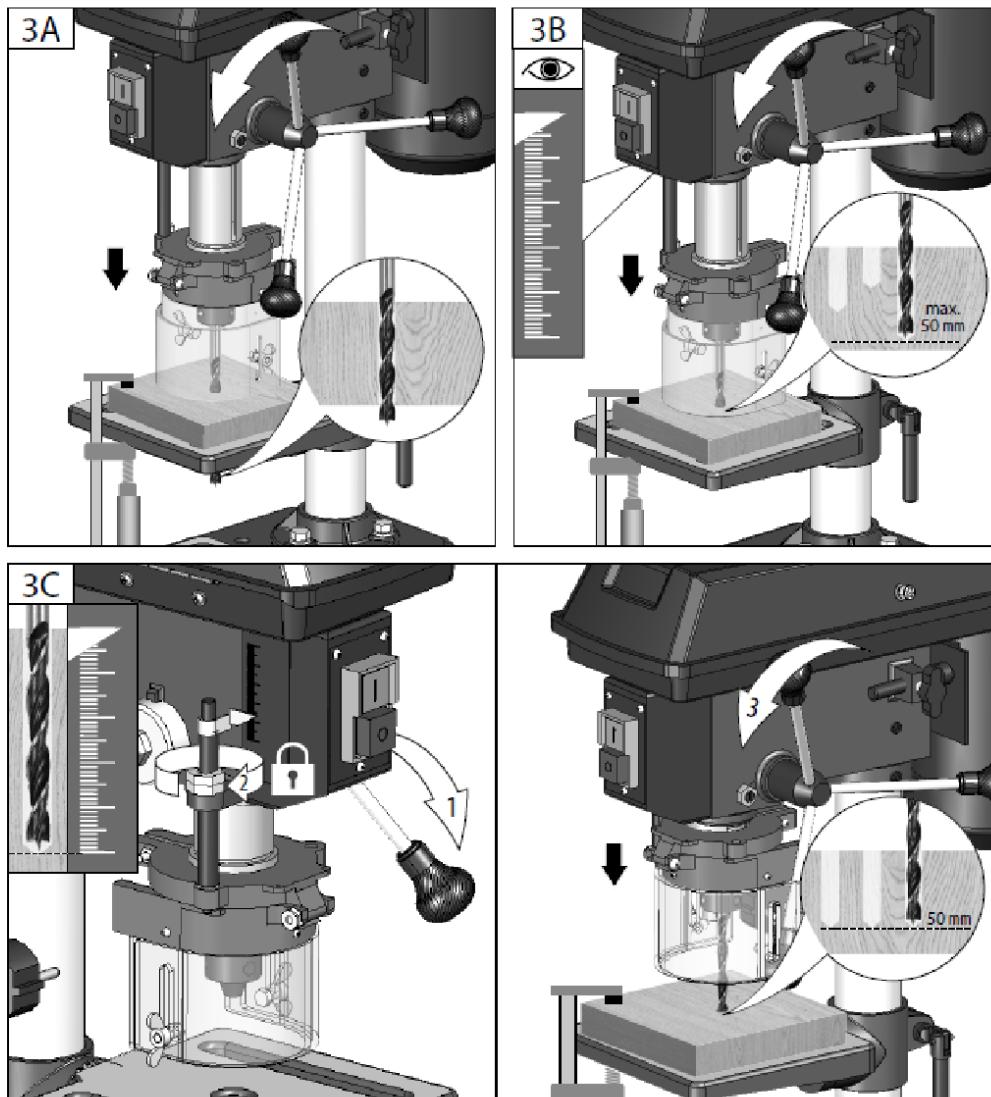


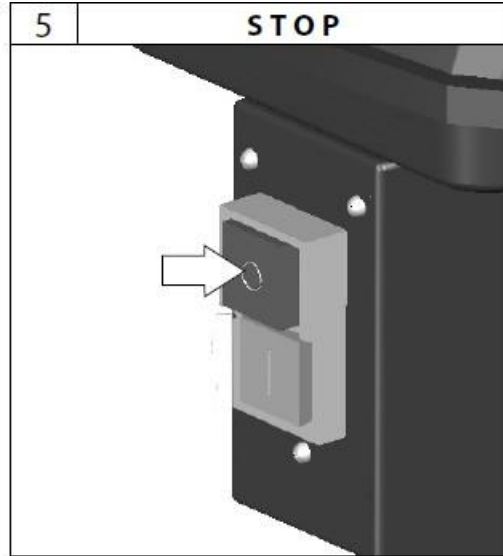
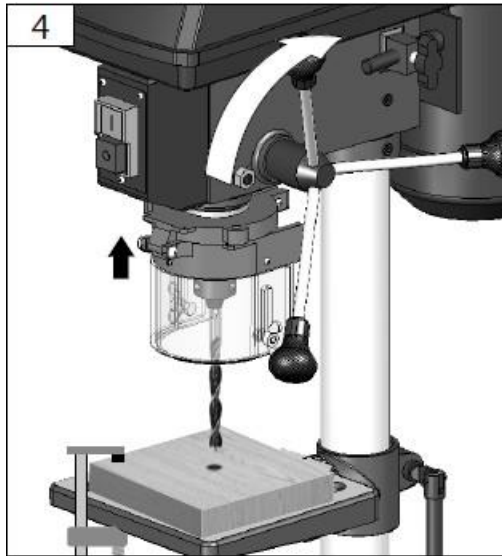
4.5 Upnutie obrobku



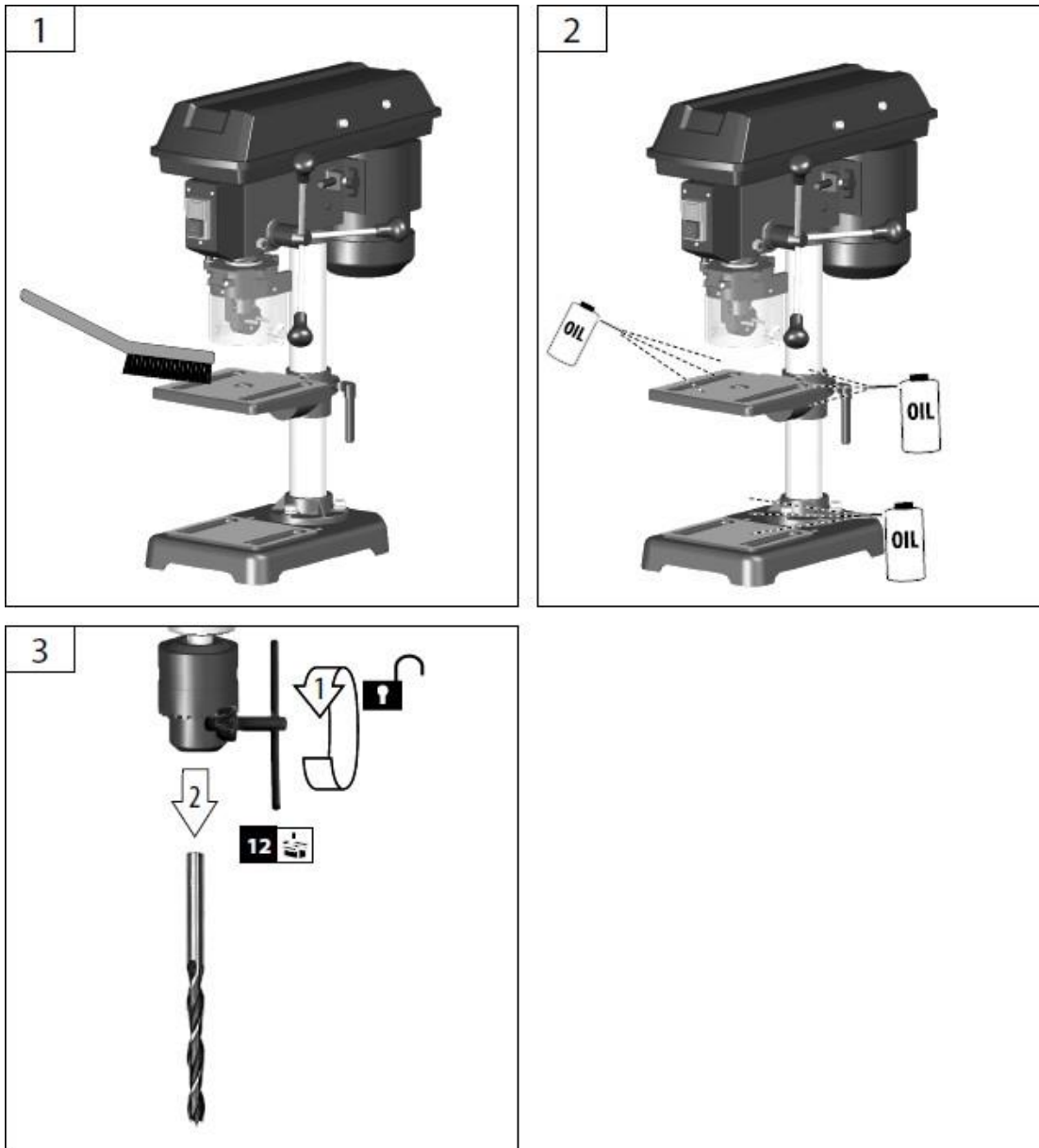
4.6 Skúšobná prevádzka







4.7 Údržba



5. Zamýšľané použitie

- Stroj sa môže používať iba v perfektnom technickom stave a v súlade so všetkými bezpečnostnými pokynmi.
- Toto zariadenie sa môže používať iba podľa pokynov. V prípade nedodržania ustanovení všeobecne platných predpisov, ako aj ustanovení tejto príručky, výrobca nenesie zodpovednosť za škody.
- **Je prísne zakázané demontovať alebo upravovať ochranné zariadenia umiestnené na stroji, odcudziť účel alebo inštalovať ochranné zariadenia tretích strán.**

- Aj pri správnom používaní a dodržiavaní všetkých bezpečnostných predpisov môžu stále existovať zvyškové riziká:
 - Emisia hluku
 - Staubemisie
 - Vibrácie pôsobiace na ruky a ramená
 - Riziko popálenia
 - Nástroj a obrobok sa počas prevádzky zahrievajú
 - Zranenia
 - Ostré nástroje a hrany obrobkov

6. Uvedenie

6.1 Pred použitím

- Skontrolujte vypínač vrátane vypínača núdzového zastavenia, aby ste sa uistili, že fungujú správne.
- Pred každou operáciou vykonajte vizuálnu kontrolu.
- Skontrolujte, či bezpečnostné zariadenia, elektrické ovládače, elektrické vedenie a skrutkové spoje nie sú poškodené a či nie sú tesne pripevnené. V prípade potreby pred prevádzkou poškodené diely vymeňte.
- Pred spustením stroja sa uistite, že je páka upnutia stola utiahnutá.
- Uistite sa, že vrták je bezpečne pripevnený k skľučovadlu.
- Odstráňte napínacie kľúče. Pred zapnutím zariadenia vždy skontrolujte, či boli odstránené napínacie kľúče.
- **Varovanie!** Nikdy nepremiestňujte časti tela alebo oblečenie do blízkosti rotujúcich častí zariadenia.
- **Laser:** Otvorte spínač lasera na boku (vpravo, pred strojom) a vložte dodané batérie.

6.2 Bezpečnostné opatrenia pri manipulácii so strojom

- Používajte ochranné prostriedky, ktoré sú vám šité na mieru. Pre dlhé vlasy noste sieťku na vlasy.
- Pri obsluhu vŕtačky nenoste rukavice. Nepokúšajte sa vŕtať materiál, ktorý nemá rovný povrch, pokiaľ nepoužívate vhodnú opornú podložku.
- Nikdy nezačínajte vŕtačku s vŕtačkou pritlačenou k obrobku.
- Na upevnenie obrobku k stolu vždy používajte svorky, čeľuste alebo zverák.
- Nastavte vŕtačku na rýchlosť vhodnú pre danú úlohu.
- V prípade zablokovania stroj okamžite vypnite. Zaseknutý obrobok odpojte a vyberte.
- Triesky alebo úlomky sa nesmú odstraňovať, kým je stroj v prevádzke.

6.3 Sieťové pripojenie

- **Pozornosť!** Prevádzka je povolená iba s ističom zvyškového prúdu (RCD max. zvyškový prúd 30mA).
- Pripájajte iba k jednofázovému striedavému prúdu a iba k sieťovému napätiu uvedenému na napájacej doske. Do zásuviek pripájajte iba s ochranným kontaktom.
- Pripojte zariadenie k zásuvke iba vtedy, keď je vypnuté.

7. Plán kontroly a údržby

Pravidelné udržiavacie obdobie	Pred každým spustením	Po každom spustení	V prípade potreby
Bezpečnosť skúmať.	✓		
Skontrolujte klinový remeň a ggf. natiahnuť.	✓		
Stípec a tabuľka s tenkou Namažte vrstvu oleja.		✓	
Vyčistite korok kužeľa.			✓
stroj na vrtanie prachu alebo Vyčistite kovové hoblíny.		✓	

8. Údržba a čistenie

8.1 Údržba

- **Pozornosť!** Pred nastavením, údržbou alebo opravou ho odpojte.
- Nechajte vykonať prácu, ktorá nie je popísaná v tomto návode na obsluhu, v špecializovanej dielni. Používajte iba originálne diely. Pred akoukoľvek údržbou a čistením nechajte spotrebič vychladnúť. Hrozí riziko popálenia!
- Pred každým použitím skontrolujte zariadenie, či neobsahuje zjavné chyby, ako sú uvoľnené, opotrebované alebo poškodené časti, správne nasadenie skrutiek alebo iných častí. Poškodené časti vymeňte.
- Pred každým spustením vykonajte vizuálnu kontrolu.
- Pomôcka sa nesmie používať, ak je poškodená alebo ak sú bezpečnostné zariadenia chybné.
- Vymeňte opotrebované a poškodené diely.
- **Pozornosť!** Ak je prepojavací kábel tohto zariadenia poškodený, musí ho vymeniť výrobca alebo jeho zákaznícky servis alebo podobne kvalifikovaná osoba, aby sa predišlo nebezpečenstvu.
- Opravy a práce, ktoré nie sú opísané v týchto pokynoch, by mal vykonávať iba kvalifikovaný personál.
- Používajte iba originálne príslušenstvo a náhradné diely.

8.2 Čistenie

- Vždy udržiavajte stroj, najmä vetracie otvory, čisté. Nikdy nezalievajte telo zariadenia vodou!
- Nečistite plasty rozpúšťadlami, horľavými alebo toxickými kvapalinami. Na čistenie používajte iba vlhkú handričku.
- Všetky pohyblivé časti ošetríte ekologickým olejom.
- Uspokojivým nástrojom môže byť iba pravidelne udržiavané a dobre udržiavané zariadenie.
- Nedostatočná údržba a starostlivosť môže viesť k nepredvídateľným nehodám a zraneniam.

- Vetracie otvory a povrch spotrebiča vyčistite mäkkou kefou, kefou alebo handričkou.
- V prípade potreby odstráňte triesky, prach a nečistoty pomocou vysávača.
- Pohyblivé časti pravidelne mažte.

8.3 Servisné informácie

- Je potrebné poznamenať, že nasledujúce časti tohto výrobku podliehajú používaniu alebo prirodzenému opotrebovaniu alebo že nasledujúce časti sa vyžadujú ako spotrebný materiál.
- Opotrebitelné diely: uhlíkové kefy; Klinové remene, batérie, vrtačky

8.4 Skladovanie

- Spotrebič a jeho príslušenstvo skladujte na tmavom, suchom, bezmrazovom a neprístupnom mieste pre deti. Optimálna skladovacia teplota je medzi 5 a 30 °C.
- Elektrické náradie skladujte v pôvodnom obale.
- Zakryte elektrické náradie, aby ste ho chránili pred prachom alebo vlhkosťou.
- Návod na použitie uchovávajte spolu s elektrickým náradím.

9. Pokyny na likvidáciu

9.1 Likvidácia a balenie

- Zabezpečte, aby bol obal zlikvidovaný vhodne v súlade s pokynmi a normami platnými vo vašom regióne. Niektoré obaly môžu pozostávať z plastových vreciek - dbajte na to, aby ste ich uchovávali mimo dosahu detí. Hrozí riziko udusenía!

9.2 Likvidácia starého zariadenia

- Odpadové zariadenia musia byť zlikvidované v súlade so smernicami a predpismi pre miestnu likvidáciu odpadu.

9.3 Význam symbolu "odpadkový kôš"



Symbol preškrtnutého odpadkového koša na batériách alebo akumulátoroch znamená, že sa na konci svojej životnosti nesmú likvidovať v domovom odpade. Ak batérie alebo akumulátory obsahujú ortuť (Hg), kadmium (Cd) alebo olovo (Pb), nájdete príslušný chemický symbol pod symbolom preškrtnutého koša. Zo zákona ste povinní vrátiť staré batérie a akumulátory po použití. Môžete tak urobiť bezplatne v maloobchodnej predajni alebo na inom zbernom mieste vo vašej blízkosti. Adresy vhodných zberných miest môžete získať od vášho mesta alebo miestnej samosprávy.

Batérie môžu obsahovať látky, ktoré sú škodlivé pre životné prostredie a ľudské zdravie. Osobitná pozornosť by sa mala venovať osobitným rizikám spojeným s manipuláciou s batériami obsahujúcimi lítium. Separovaný zber a recyklácia starých batérií a akumulátorov má zabrániť negatívnym účinkom na životné prostredie a ľudské zdravie.

V maximálnej možnej miere predchádzajte vzniku odpadu zo starých batérií, napr.:

Uprednostňujete batérie s dlhšou životnosťou alebo nabíjateľné batérie. Vyhnite sa odhadzovaniu odpadkov na verejných priestranstvách tým, že nebudete neadbalo nechávať batérie alebo elektrické a elektronické zariadenia obsahujúce batérie ležať okolo. Zvážte spôsoby opätovného použitia batérie namiesto jej likvidácie, napríklad renováciou alebo opravou batérie.

Ďalšie informácie o zákone o batériách nájdete aj na internete na www.batteriegesetz.de.

Môžete tiež navštíviť našu webovú stránku www.arebos.de a dozvedieť sa viac o ďalších možnostiach vrátenia, ktoré sme vytvorili.

Číslo nášho zákazníckeho servisu: +49 (0) 931-45232700

Canbolat Vertriebs GmbH • Gneisenaustraße 10-11 • 97074 Würzburg

EÚ vyhlásenie o zhode

My,

Canbolat Vertriebs GmbH, Gneisenaustraße 10-11, 97074 Würzburg, Nemecko

Týmto vyhlasujeme, že nižšie uvedené pomôcky sú v súlade s príslušnými základnými požiadavkami smerníc EÚ na bezpečnosť a ochranu zdravia vďaka svojmu dizajnu a konštrukcii, ako aj dizajnu, ktorý uvádzame na trh.

Názov produktu: Arebos stolová vrtačka 500W

Číslo položky: 4260551589867 Číslo modelu:

AR-HE-TBM500

Ak je zariadenie upravené bez nášho súhlasu, toto vyhlásenie o zhode stráca svoju platnosť.

Testované na:

Norma EÚ:

SK 55014-1 :2006+A1+A2

SK 61000-3-2 :2014

SK 61000-3-3 :2013

SK 55014-2 :2015

SK 61029-1 : 2009+A11

Dátum/podpisový výrobca/miesto:

Würzburg, 04.02.2021



Podpis:

Dipl.-Inform. (Univ.) Korhan Canbolat, generálny riaditeľ

Zástupca tohto návodu na použitie/technických údajov: Dipl.-
Inform. (Univ.) Korhan Canbolat, generálny riaditeľ

Adresa kancelárie:

Canbolat Vertriebs GmbH

Gneisenaustraße 10-11

97074 Würzburg

Spiatočnú adresu nájdete v tiráži: <https://www.arebos.de/impressum/>

Identifikačné číslo dane z predaja: DE 263752326

Súdom pre zápis do obchodného registra je Würzburg, HRB

10082 WEEE-Reg.-Nr. DE 61617071