

AREBOS

Batterij Handheld Stofzuiger Eco

AR-HE-HSSER/S/B



Volg alle veiligheidsmaatregelen in deze handleiding om een veilig gebruik te garanderen.



Bedankt voor uw vertrouwen in AREBOS.

Bedankt voor de aankoop van ons product. Lees de gebruiksaanwijzing zorgvuldig door voordat u het product voor de eerste keer gebruikt. Als u het product aan derden overlaat, moet deze handleiding ook worden overhandigd. Bewaar de handleiding voor latere referentie. De tekeningen in deze handleiding komen mogelijk niet overeen met de fysieke objecten. Raadpleeg de fysieke objecten.

Veiligheid

Symbool uitleg



Aan de hand van een CE-markering kan worden erkend dat een product voldoet aan de wettelijke bepalingen van de Europese wettelijke normen en daarom binnen de Europese Gemeenschap mag worden verhandeld.



Dit product mag **niet** met huishoudelijk afval worden weggegooid!



Waarschuwing! Lees de veiligheidsvoorschriften goed door. Dat het niet naleven van veiligheidsmaatregelen kan leiden tot ernstig letsel of schade. Bewaar de gebruiksaanwijzing veilig.



Beschermende geïsoleerde behuizing (beschermingsklasse II)!



Wees extra voorzichtig bij het gebruik van dit artikel.

Algemene veiligheidsinstructies

- Lees voordat u dit apparaat in gebruik neemt de gebruiksaanwijzing zeer zorgvuldig door en bewaar ze goed inclusief garanticertificaat, ontvangstbewijs en, indien mogelijk, de doos met binnenverpakking. Als u het apparaat doorgeeft aan derden, geef dan ook de gebruiksaanwijzing op.
- Gebruik het apparaat uitsluitend voor het privé- en beoogde doel. Dit apparaat is niet bedoeld voor commercieel gebruik.
- De voeding is alleen geschikt voor gebruik in droge ruimtes.
- Controleer of de uitgangsstroom, spanning en polariteit van de voeding overeenkomen met de informatie op het aangesloten apparaat!
- Raak de aangesloten voeding niet aan met vochtige handen!
- Koppel het apparaat indien nodig los van de voeding voor het reinigen.

- Zorg ervoor dat de voedingskabel niet buigt, knijpt, overloopt of in contact komt met warmtebronnen.
- Gebruik geen beschadigde voeding.
- Repareer het apparaat niet zelf, maar raadpleeg een erkende professional.
- Het apparaat en het netsnoer moeten regelmatig worden gecontroleerd op tekenen van schade. Als er schade wordt geconstateerd, mag het apparaat niet meer worden gebruikt.
- Gebruik alleen originele accessoires.
- Laat voor de veiligheid van uw kinderen geen verpakkingsonderdelen (plastic zakken, karton, polystyreen, enz.) toegankelijk.

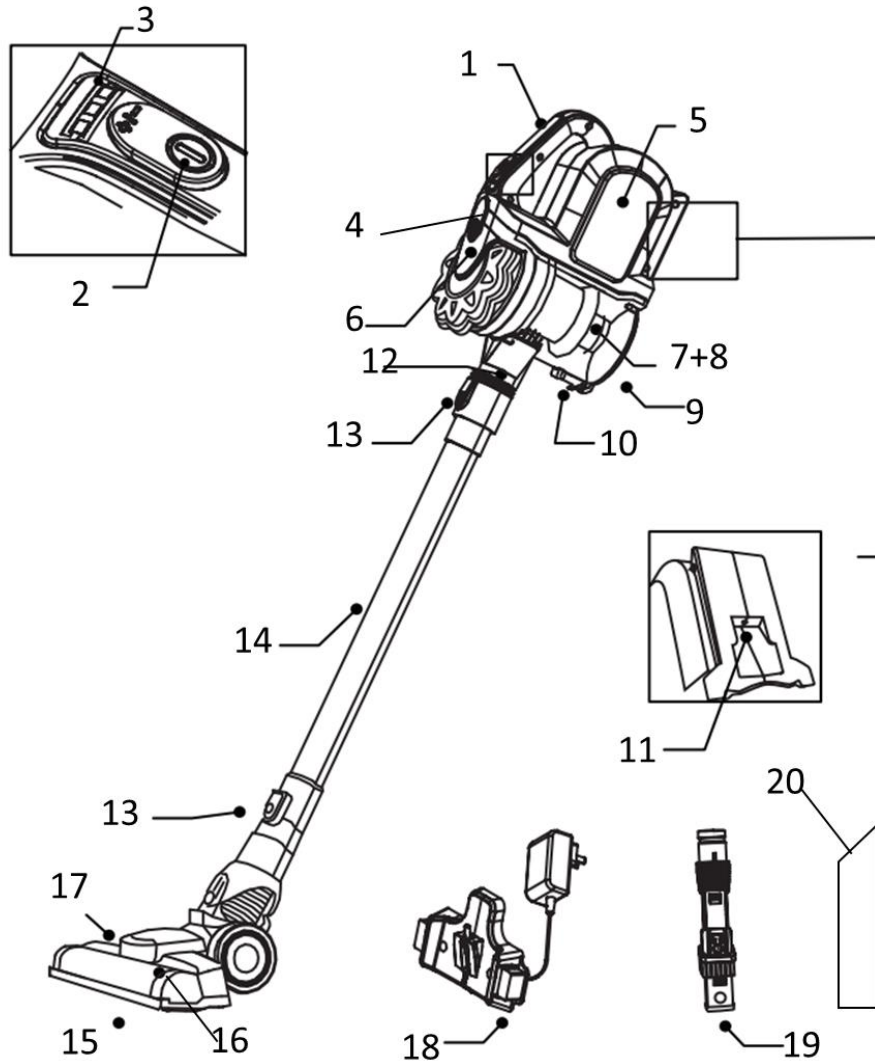
Speciale veiligheidsinstructies voor dit apparaat

- Dit apparaat kan worden gebruikt door kinderen van 8 jaar en ouder, evenals door personen met verminderde fysieke, sensorische of mentale vermogens of gebrek aan ervaring en kennis, als ze onder toezicht staan of instructies krijgen over het veilige gebruik van het apparaat en de daaruit voortvloeiende gevaren begrijpen.
- Kinderen mogen niet met het apparaat spelen.
- Schoonmaak- en onderhoudsmaatregelen mogen alleen worden uitgevoerd door kinderen ouder dan 8 jaar en onder toezicht.
- Apparaat en kabel mogen niet in handen komen van kinderen jonger dan 8 jaar.
- Het apparaat is ontworpen voor gebruik met veiligheid extra-laagspanning. Het mag alleen worden aangesloten op de voedingsspanning die op het typeplaatje is afgedrukt.
- Als de netaansluiting van dit apparaat beschadigd is, moet deze worden vervangen door een speciale aansluitkabel die verkrijgbaar is bij de fabrikant of zijn klantenservice.
- Neem niets ontvlambaars of vloeibaars op!
- Vermijd het opzuigen van scherpe of scherpe voorwerpen!
- Stofzuig nooit zonder filter.

Speciale veiligheidsinstructies voor de ingebouwde accumulator

- Het apparaat bevat lithium-ion accumulatoren die niet door de gebruiker mogen worden vervangen.
- Explosiegevaar als de batterij onjuist wordt vervangen.
- Vervanging alleen door hetzelfde of een gelijkwaardig type.
- Stel de ingebouwde batterij niet bloot aan harde stoten of druk. Laat het apparaat niet naar beneden vallen!
- Stel het apparaat niet bloot aan hoge temperaturen, zoals .B zonneshijn. Houd het apparaat ook uit de buurt van warmtebronnen zoals radiatoren, kachels, enz.!
- Voordat het apparaat wordt gesloopt, moet de batterij eruit worden verwijderd.
- De verwijdering van de gebruikte batterij moet worden uitgevoerd in overeenstemming met de nationale elektronische schrootverordening.
- Bij het verwijderen van de batterij moet het apparaat worden losgekoppeld van het lichtnet.
- De omgevingstemperatuur moet tussen 0°C en maximaal 45°C liggen. Bij hitte is de accu beschadigd. Naarmate de kou toeneemt, neemt de capaciteit en levensduur van de batterij af.
- Laad de batterij niet onbeheerd op.
- Gebruik alleen de meegeleverde voeding.
- Als u het apparaat lange tijd niet gebruikt, koppelt u de voeding los van het stopcontact.
- van het elektrisch gereedschap, vermindert het risico op letsel.

Overzicht van controles/leveringsomvang



1. Handvat
2. Aan/uit schakelaar
3. Batterijstatusindicator
4. Ontspanknop stofcontainer
5. Handstofzuiger
6. Stofcontainer aan de bovenkant
7. Stoffilter unit
8. Stofcontainers
9. Openingsknop van de stofcontainer
10. Stofontspanner
11. Opladen
12. Zuiginlaat
13. Ontspanknop verlengbuis
14. Verlengbuis
15. Vloerborstel
16. Ontspanknop roterende borstel

17. Vloerborstel LED
18. Oplader/adapter kan aan de muur worden gemonteerd
19. Gecombineerde spleetmondstuk
20. Spleetmondstuk

Het apparaat uitpakken

1. Verwijder het apparaat uit de verpakking.
2. Controleer de leveringsomvang op volledigheid.
3. Controleer het apparaat op mogelijke transportschade om gevaren te voorkomen.
4. Verwijder het transportslot op de multifunctionele knop.

OPMERKING: Als u transportschade opmerkt, neem dan onmiddellijk contact op met uw dealer. Zet een beschadigd apparaat niet in gebruik!

Opmerkingen bij de toepassing

- Het apparaat is zeer geschikt om snel kleine hoeveelheden droog vuil of stof op te zuigen.
- Het apparaat wordt bediend via de opgeladen batterij.
Opladen gebeurt via de meegeleverde voeding.
- Directe netvoeding met de voeding is niet mogelijk.

Multifunctionele knop

Gebruik de multifunctionele knop om het apparaat in en uit te schakelen.

U kunt deze knop ook gebruiken om een prestatieniveau te selecteren.

Druk op 1 x = schakel het apparaat in; Laag vermogensniveau

Druk op 2 x = stel een hoog vermogensniveau in

Druk op 3x = schakel het apparaat uit

Inbedrijfstelling

Zuigbuis

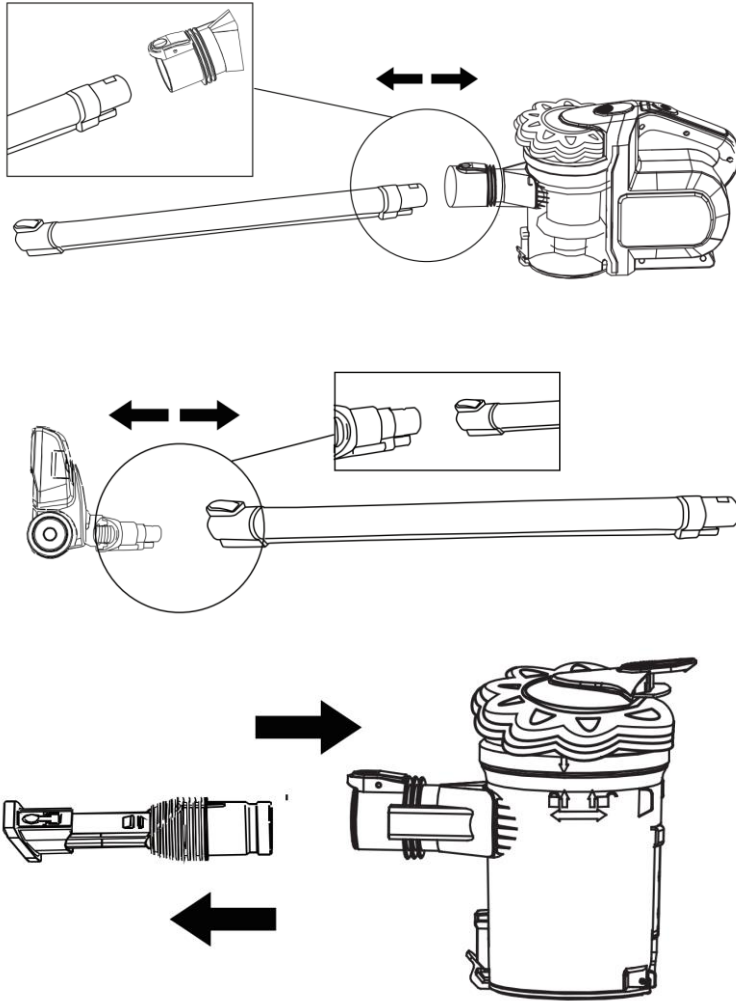
Steek het inlaatspruitstuk met de twee contactpennen in de connector van het handheld-apparaat. Het moet hoorbaar op zijn plaats klikken. Om het inlaatspruitstuk los te maken, drukt u op het persbericht (14) en trekt u het er tegelijkertijd af.

Vloermondstuk met turboborstel

De vloermondstuk is geschikt voor elke vloerbedekking. Tijdens het gebruik lichten de LED's op de vloersproeier op voor een betere zichtbaarheid in donkere gebieden.

Let op: De LED's kunnen niet door u worden gewijzigd.

- Sluit het onderste uiteinde van het inlaatspruitstuk aan op de connector op het vloermondstuk. Let op de contactpen
Het inlaatspruitstuk moet hoorbaar op zijn plaats klikken.
- Om het inlaatspruitstuk los te maken, duwt u de ontgrendeling (11) weg van het inlaatspruitstuk en trekt u deze er tegelijkertijd af.



Nozzle opzetstukken

U kunt deze nozzle-bevestigingen rechtstreeks op de aansluiting op het handheld-apparaat en op het reeds gemonteerde inlaatspruitstuk aansluiten.

Aansluiting op het handheld-apparaat

- Plaats een bevestigingsstuk met de markering naar boven in de connector van het handheld-apparaat. Het moet hoorbaar op zijn plaats klikken.
- Om het bevestigingsstuk los te laten, drukt u op de ontspanknop (14) en koppelt u deze tegelijkertijd los.

Aansluiting op het inlaatspruitstuk

Om de nozzle-bevestigingen aan het inlaatspruitstuk te bevestigen, hebt u de adapter (15) nodig.

- Steek de adapter met de vierkante zijde in het onderste uiteinde van het inlaatspruitstuk.
- Nu kunt u een nozzle-bevestiging naar de ronde kant van de adapter schuiven.
- Om het bevestigingsstuk van het mondstuk en de adapter los te maken, verwijdert u eenvoudig de componenten.

Gecombineerd verbindingstuk/borstelmondstuk

Met dit mondstuk kun je specifiek hoeken en sleuven uitzuigen. Gebruik het mondstuk met de

borstel vergrendeld om geen krassen op het te reinigen oppervlak te veroorzaken.

- Druk hiervoor op de knop en schuif de borstel naar het uiteinde van het mondstuk. Het moet op zijn plaats klikken.
- Als u de penseelvergrendeling wilt loslaten, drukt u nogmaals op de knop.

Montage van de muurbeugel

Stekker stekker in de voeding plaatsen

Wil je de muurbeugel tegelijkertijd als laadpaal gebruiken, sluit je eerst de stekker van de voeding aan. Overweeg de illustraties (A tot en met C) op pagina 4.

TIP:

- **Draai de connector op het metalen uiteinde, niet op de kabel. Neem indien nodig een tang mee om te helpen.**
 - **Aan de achterkant van de muurbeugel zit een uitsparing. Hiermee kunt u de plug bovendien met één vinger draaien.**
1. Plaats de voedingsconnector met de afgeplatte zijanten in de muurbeugel. (Fig. A)
 2. Draai de stekker van de voeding 90° Deze moet stevig in de houder zitten en mag niet meer bewogen kunnen worden. (Fig.B)
 3. Bevestig de kabel in de kabelgeleiding. (Fig.C)

Bevestig muurbeugel

WAARSCHUWING: Zorg ervoor dat er leidingen verborgen zijn in de muur die u kunnen beschadigen!

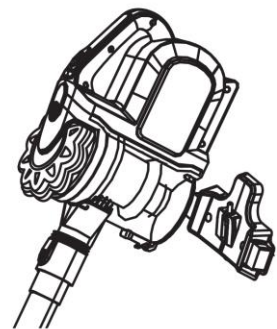
LET OP: Plaats de muurbeugel zo dat het apparaat niet wordt blootgesteld aan direct zonlicht of andere warmtebronnen.

OPMERKING: Er moet een stopcontact in de buurt zijn.

1. Meet de hoogte voor de muurbevestiging. Houd de stofzuiger tegen de muur wanneer deze volledig is gemonteerd met de zuigleiding en het vloermondstuk.
2. Houd de muurbeugel tegen de muur zoals aangegeven op pagina 4. Teken 2 gaten.
3. Boor de gaten en zet de deuvels in de muur.
4. Steek de schroeven door de boorgaten van de muurbeugel.
5. Draai de schroeven stevig om met een schroevendraaier.

De batterij opladen

1. Schakel het apparaat uit.
 2. Sluit de voeding aan op de connectoraansluiting (5). Als je de muurbeugel hebt voorbereid als laadstation, hang je het apparaat erin.
 3. Sluit de voeding aan op een getest stopcontact.
- Laad het apparaat ongeveer 5 uur op voor het eerste gebruik.



TIP:

1. De LED-indicatielampjes geven u de laadstatus van de batterij weer. (25%, 50%, 100%)
2. Het apparaat heeft een elektronische laadregeling, die overbelasting voorkomt.
3. Het laadproces is voltooid wanneer alle 3 de LED's branden.
4. Later gaan de LED's uit.
5. Het is normaal dat het apparaat opwarmt tijdens het opladen.
6. De batterij moet worden opgeladen wanneer het LED-oplaadlampje slechts 25% capaciteit aangeeft.
7. Wanneer de batterij volledig is opgeladen, koppelt u de lichtnetadapter los van het stopcontact.



TIP:

Zelfs wanneer uitgeschakeld, ontladde de batterij gestaag. Als u het apparaat lange tijd niet gebruikt, laadt u de batterij ten minste om de 6 tot 12 weken op.

Gebruik van het apparaat

U kunt het apparaat gebruiken als vloerstofzuiger of als handstofzuiger (basiseenheid).

1. Koppel het apparaat los van de voeding bij het vervangen van accessoires.
2. Schakel het apparaat in.
3. Selecteer een prestatieniveau.

TIP:

Als u het apparaat met het vloermondstuk gebruikt, raden we het hogere vermogensniveau aan.

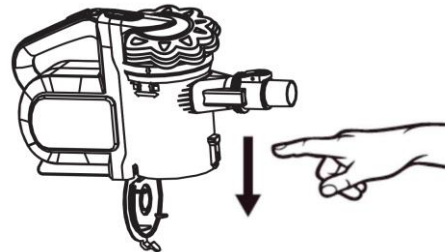
Activiteiten stoppen

1. Schakel het apparaat uit.
2. Als je de muurbeugel eerder hebt gemonteerd, hang dan de stofzuiger erin. De voegen en borstelmond kunnen links en rechts van de stofzuiger worden bevestigd.

Onderhoud

De stofcontainer legen

1. Koppel het apparaat los van de voeding.
2. Maak indien nodig het inlaatspruitstuk of de bevestiging van het mondstuk los van het apparaat.
3. Houd het apparaat met de bodemplaat van de stofcontainer boven een vuilnisbak.
4. Leeg de inhoud van de stofcontainer. Schuif hiervoor de opener van de stofcontainer naar beneden om de basisplaat te openen
5. Sluit de bodemplaat opnieuw. Het slot op de stofcontainer moet op zijn plaats klikken.



Het filtersysteem

Uw apparaat heeft 3 filters. Het conventionele stofzakstelsysteem is vervangen door een transparante stofcontainer. Daarin worden grof vuil en de kleinste zwevende deeltjes uit de hoge stroomsnelheid verwijderd. "Sauqlutt".

De aanschaf van stofzakken is niet meer nodig.

De filters moeten regelmatig worden gereinigd.

AANDACHT:

- Was de filters nooit in de wasmachine.
- Gebruik geen haardroger om te drogen.
- Zet het apparaat pas weer in werking als alle filters volledig droog en correct gemonteerd zijn.

De filterunit

De filterunit bestaat uit

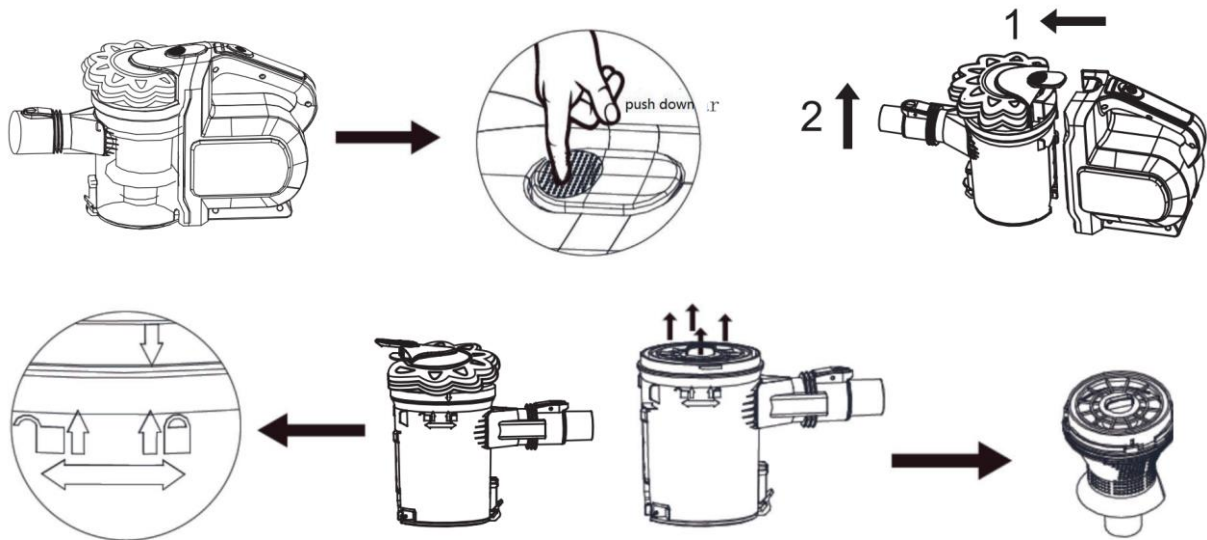
- Hepa-Filter
- Grof filter

Ga als volgt te werk om het apparaat schoon te maken

1. Leeg de stofcontainer zoals hierboven beschreven.

(punten 1 - 5)

2. Demontage van de filterunit



2.1. Druk op het stippelvormige oppervlak van de knop (1) om de stofcontainer los te koppelen van de motorbehuizing.

2.2. Draai de sluiting van de stofcontainer naar boven.

Verwijder de sluiting.

2.3 Koppel de filtereenheid los van de Stofcontainer.

2.4 Schakel het HEPA-filter uit het grove filter.

3. U kunt het HEPA-filter uitborstelen. Reinig bij zware vervuiling de filters onder stromend water.

4. Laat de filters volledig drogen in de lucht voordat je ze opnieuw plaatst!

5. U kunt de stofcontainer gebruiken met een vochtige doek uitroeien. Droog het vervolgens af.

6. Installatie van de filterunit

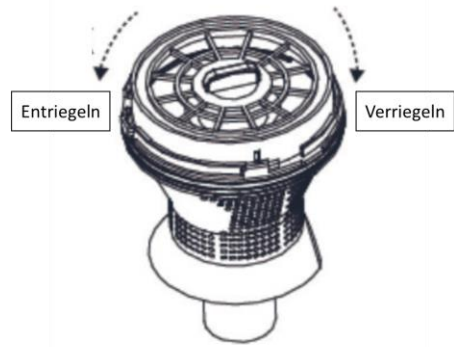
6.1 Het HEPA-filter heeft 3 geleideneuzen. Plaats de grootste geleideneus in de grootste uitsparing op het grove filter. Draai het HEPA-filter met de klok mee. Het moet hoorbaar op zijn plaats klikken.

6.2 Plaats de filterunit in de stofcontainer. De afgeronde geleideneus moet precies in de afgeronde uitsparing zitten.

6.3 Plaats de sluiting terug op de stofcontainer. Plaats de pijl op de sluiting precies boven de pijl naast het symbool.

6.4 Draai de sluiting stevig in de richting van. Het moet hoorbaar op zijn plaats klikken.

6.5 Bevestig de stofcontainer opnieuw aan de motorbehuizing. Bevestig eerst de stofcontainer aan de onderkant van de motorbehuizing, zodat de elektrische contacten op elkaar liggen. Klik het dan bovenaan vast. Druk hiervoor op het gladde oppervlak van de knop (1).



Uitlaatfilter

Verder heeft je toestel een uitlaatfilter. Het bevindt zich aan de rechterkant van het apparaat. **LET OP: U kunt dit filter niet verwijderen.**

Reiniging

- **WAARSCHUWING: Koppel het apparaat altijd los van de voeding voordat u het schoonmaakt!**
- **Dompel de motorbehuizing niet onder in water voor reiniging. Het kan leiden tot een elektrische schok of brand.**
- **AANDACHT:**
- **Gebruik geen draadborstel of andere schurende voorwerpen.**
- **Gebruik geen agressieve of schurende reinigingsmiddelen.**
- **De afzonderlijke componenten zijn niet geschikt voor reiniging in de vaatwasser**
- De behuizing kan worden afgeveegd met een licht vochtige doek.
- U kunt de voeding afvegen met een droge doek.

Vloermondstuk

1. Maak het onderste mondstuk los van de zuigleiding.
2. Draai het vloermondstuk om zodat je de bodem kunt zien. Tegen de klok in met gereedschap om de borstelroller te ontgrendelen, om de vergrendeling van de borstelroller aan de linkerkant los te maken.
3. Trek de borstelroller eruit.
4. Verwijder draden en haren die op de borstel zijn opgerold. Gebruik indien nodig een schaar om te helpen.

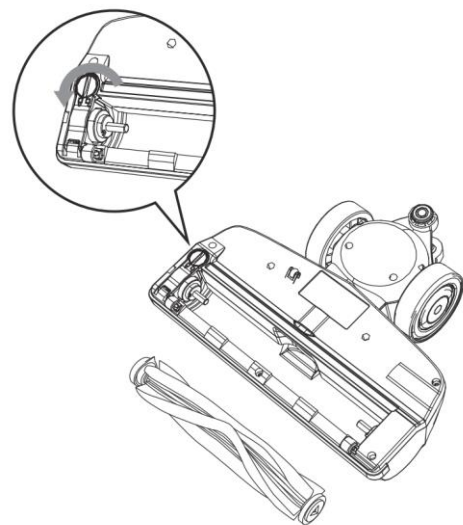
5. Montage:

Zie de figuur hiernaast.

5.1 Bevestig de borstelrol op de plaats (1). Zorg ervoor dat de driehoekige uitsparing op de borstelrol correct is geplaatst

5.2 Breng het lager van de borstelrol terug naar de behuizing van het vloermondstuk (positie 2).

6. Sluit de vergrendeling van de borstelroller. Het moet hoorbaar op zijn plaats klikken.



Stofcontainer met filterunit

Voor het reinigen van deze componenten, lees in het hoofdstuk "Onderhoud".

Opslag

- Reinig het apparaat zoals beschreven en laat het volledig drogen.
- U kunt de eerder gemonteerde muurbeugel gebruiken voor opslag.
- We raden u aan het apparaat in de originele verpakking te bewaren als u het niet voor een lange periode wilt gebruiken.
- Batterij levensduur OPMERKING:
Zelfs wanneer uitgeschakeld, ontlad de batterij gestaag.
Als u het apparaat lange tijd niet gebruikt, laadt u de batterij ten minste om de 6 tot 12 weken op.
- Bewaar het apparaat altijd buiten het bereik van kinderen op een goed geventileerde en droge plaats.

Probleemoplossing

Probleem	Mogelijke oorzaak	Remedie
Het apparaat heeft geen functie.	- De batterij is leeg. - De voeding is aangesloten. - De batterij is defect.	- Laad de batterij op. - Koppel het apparaat los van de voeding. - Neem contact op met onze service of uw dealer.
Zwakke zuigkracht.	- De batterij is bijna leeg. - De stofcontainer is vol. - De filters zijn vies.	- Laad de batterij op. - Leeg de stofcontainer. - Reinig de filters zoals beschreven onder "Onderhoud".
Lawaai tijdens het gebruik.	Er zit een opgezogen vreemd lichaam in het mondstuk van de vloer.	Verwijder het vreemde voorwerp. Scheid indien nodig het onderste mondstuk van het inlaatspruitstuk.
Het vloermondstuk met turboborstel werkt niet.	- De borstelroller is geblokkeerd met vuil. - Het inlaatspruitstuk en/of de vloermondstuk zijn niet goed gemonteerd.	- Reinig het vloermondstuk zoals beschreven onder "Reiniging". - Controleer de montage.
Stof ontsnapt uit de stofcontainer.	De stofcontainer is niet goed gesloten.	Controleer de installatie van de filterunit, sluiting en bodemplaat.
De batterij houdt de lading niet vast.	De batterij heeft het einde van zijn levensduur bereikt.	Neem contact op met onze service of uw dealer.

Specificaties

Model	AR-HE-HSSE/R/S/B
Prestatie	200 W
Voeding	100V-240V / 50Hz-60Hz
Batterij	2200mAh, 21.6V
Type batterij	LI-ION batterij
Laden	4-5 uur
Snelheden	2: Hoog / Laag
Runtime in hoge snelheidsmodus	15 minuten
Runtime in lage snelheidsmodus	55 minuten
Stroomverbruik	12 KPA
Filter	Hepa
Type penseel	Elektrisch
Volume stofcontainer	0,8 l
Motortype	Normale elektromotor
Energieklasse	A+++
Klas	III
Volume	68db
Afmetingen (L x B x H)	1060 mm x 210 mm x 100 mm
Nettogewicht	1,4 kg

Milieuvriendelijke verwijdering

Waarschuwing Risico op verstikking! Verpakkingsmateriaal is gevaarlijk voor kinderen. Laat kinderen nooit spelen met verpakkingsmateriaal.

Verwijdering en verpakking

- De verpakking van uw apparaat is gemaakt van materialen die nodig zijn om een effectieve bescherming tijdens het transport te garanderen. Deze materialen zijn volledig recyclebaar en verminderen zo de milieu-impact. Gooi de verpakking weg in een bak voor recyclebare materialen.

Verwijdering van afgedankte apparatuur

- Afgedankte apparatuur moet worden verwijderd in overeenstemming met de richtlijnen en voorschriften van lokale afvalverwijdering. Neem contact op met uw lokale administratie via het adres van het dichtstbijzijnde recyclagepark en lever uw toestel daar af.



Het symbool van de doorgestreepte afvalbak op een OUDE elektrische of elektronische apparatuur geeft aan dat deze aan het einde van zijn levensduur niet in huishoudelijk afval mag worden weggegooid. Inzamelpunten voor afgedankte elektrische en elektronische apparatuur zijn bij u in de buurt beschikbaar voor gratis retourneren. U kunt de adressen verkrijgen bij uw stad of lokale overheid. U kunt zich op onze website www.arebos.de informeren over andere door ons gecreëerde retouropties.



De gescheiden inzameling van AEEA is bedoeld om hergebruik, recycling of andere vormen van nuttige toepassing van AEEA te voorkomen, alsook de

negatieve gevolgen van verwijdering voor het milieu en de menselijke gezondheid.

Opmerking over het weggooien van batterijen

Het symbool van de doorgestreepte vuilnisbak op batterijen of accu's stelt dat ze aan het einde van hun levensduur niet bij het huishoudelijk afval mogen worden weggegooid. Als batterijen of accu's kwik (Hg), cadmium (Cd) of lood (Pb) bevatten, vindt u het respectieve chemische symbool onder het symbool van de doorgestreepte prullenbak. U bent wettelijk verplicht om oude batterijen en accu's na gebruik in te leveren. Dit kan gratis bij de winkel of bij een ander afhaalpunt bij jou in de buurt. Adressen van geschikte inzamelpunten kunnen worden verkregen bij uw stad of lokale overheid.

Ons klantenservicenummer: Tel. +31 (0) 20 808 1216

Fax: +49 (0) 931 4523 2799 / e-mail: info@arebos.de

Kantooradres: Canbolat Vertriebs GmbH • Gneisenaustraße 10-11 • 97074 Würzburg

Het retouradres is te vinden in de opdruk: <https://www.arebos.de/impressum/>

Herroeping/retournering

- Controleer het product op transportschade. Meld eventuele schade direct aan het transportbedrijf waarbij het product is afgeleverd.
- **Herroeping/retournering:** Houd er rekening mee dat een terugbetaling van het volledige aankoopbedrag alleen kan worden gedaan als de geretourneerde goederen ongebruikt, nieuw en in hun originele verpakking zijn.

EU-conformiteitsverklaring

Wij, de

Canbolat Vertriebs GmbH, Gneisenaustraße 10--11, 97074 Würzburg, Duitsland

hierbij verklaren dat de volgende hulpmiddelen voldoen aan de relevante, essentiële gezondheids- en veiligheidseisen van de EU-richtlijnen vanwege hun ontwerp en ontwerp, evenals in de versies die door ons op de markt worden gebracht.

Naam van het product: AREBOS Batterij handstofzuiger Eco

Model nummer: AR-HE-HSSE / R / S / B

Artikelnummer: 4260627423958 (rood); 4260627423965 (zwart); 4260627423972 (blauw)

Als het apparaat zonder onze toestemming wordt gewijzigd, verliest deze conformiteitsverklaring zijn geldigheid.

Getest op:

EU-norm:

NL 60335-2-2:2010+A11:2012+A1:2013

EN 60335-1:2012+A11:2014

NL 62233:2008

(EMC) 30/2014/EU

EN55014-1: 2006+A1: 2009+A2: 2011

EN 55014-2: 1997+A1: 2001+A2: 2008

NL 55014-2: 2015

EN 61000-3-2: 2014

NL 61000-3-3: 2013

2011/65/EU (BGS)

Datum/Signatuur Fabrikant/plaats:

Würzburg, 24.02.2022



Handtekening:

Dipl.-Inform. (Univ.) Korhan Canbolat, Algemeen Directeur

Vertegenwoordiger van deze gebruiksaanwijzing/technische gegevens:

Dipl.-Inform. (Univ.) Korhan Canbolat, Algemeen Directeur

Kantooradres:

Canbolat Vertriebs GmbH

Gneisenaustraße 10-11

97074 Würzburg

Het retouradres is te vinden in de opdruk: <https://www.arebos.de/impressum/>

BTW-identificatienummer: DE 263752326

Rechtbank van inschrijving in het handelsregister is Würzburg, HRB 10082

WEEE Reg. Nr. DE 61617071