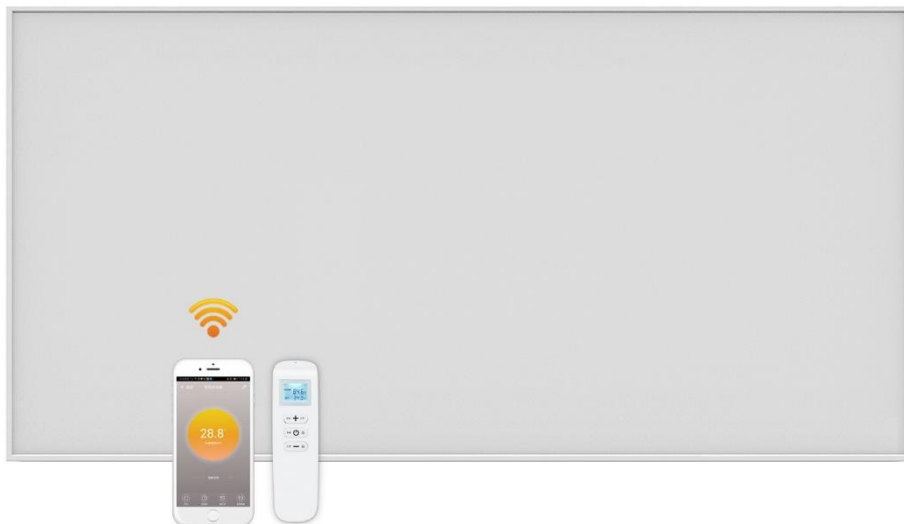


# AREBOS

## Wandheizung 700W



Bitte befolgen Sie alle Sicherheitsmaßnahmen in diesem Benutzerhandbuch, um eine sichere Verwendung zu gewährleisten.



**Vielen Dank für Ihr Vertrauen in AREBOS.**









# Inhaltsverzeichnis



<b>1. Sicherheitshinweise</b> .....	<b>3</b>
1.1 Symbole .....	3
1.2 Allgemeine Sicherheitshinweise .....	4
<b>2. Technische Daten</b> .....	<b>7</b>
<b>3. Installation</b> .....	<b>7</b>
3.1 Gerätestruktur .....	7
3.2 Lieferumfang .....	7
3.3 Installationsanleitung .....	8
3.4 Ständeraufbau (optional) .....	9
<b>4. Verwendung von eingebautem WLAN und Remote-Thermostat</b> .....	<b>10</b>
4.1. Gerätebeschreibung .....	10
4.2 Technische Daten des internen Empfängers .....	10
4.3. Technische Daten der Fernsteuerung.....	11
4.4. Funktion der Fernbedienung .....	11
4.5. Betriebsanweisungen für die Fernbedienung.....	11
4.6. Anleitung der WIFI-Verbindung.....	12
4.7. Bedienungsanleitung .....	15
4.8. Wichtiger Hinweis.....	16
<b>5. Reinigung und Wartung</b> .....	<b>17</b>
5.1 Fehlerbehebung .....	17
5.2 Wartung und Lagerung .....	17
<b>6. Umweltfreundliche Entsorgung</b> .....	<b>18</b>
6.1 Entsorgung und Verpackung .....	18
6.2 Entsorgung von Altgeräten.....	18
<b>EU-Konformitätserklärung</b> .....	<b>19</b>

Bitte lesen und speichern Sie diese Anleitung. Lesen Sie dieses Benutzerhandbuch sorgfältig durch, bevor Sie das Produkt verwenden. Schützen Sie sich und andere, indem Sie alle Sicherheitsinformationen, Warnungen und Vorsichtsmaßnahmen beachten. Die Nichtbeachtung von Anweisungen kann zu Personenschäden und/oder Schäden an Produkten oder Eigentum führen. Bitte bewahren Sie Anweisungen für zukünftige Referenz auf.

## 1. Sicherheitshinweise

### 1.1 Symbole

Symbole	Bedeutung
	Dieses Symbol auf dem Gerät zeigt an, dass es verboten ist, Gegenstände (wie Handtücher, Kleidung usw.) über oder direkt vor dem Gerät zu platzieren. Um Überhitzungs- und Brandgefahren zu vermeiden, darf das Gerät nicht abgedeckt werden.
	<b>WARNUNG! von elektrischer Spannung!</b> Entfernen Sie den Netzstecker aus der Steckdose, bevor Sie am Gerät arbeiten! Berühren Sie den Netzstecker nicht mit feuchten oder nassen Händen. Ziehen Sie das Netzkabel von der Steckdose ab, indem Sie es am Netzstecker berühren.
	Dieses Symbol auf dem Gerät zeigt an, dass es verboten ist, das Gerät zu besprühen.
	Dieses Symbol, das sich auf dem Gerät befindet und mit einer Markierung versehen ist, weist darauf hin, dass die Bedienungsanleitung beachtet werden muss.
	Mittels einer CE-Kennzeichnung kann erkannt werden, dass ein Produkt den gesetzlichen Anforderungen europäischer Rechtsnormen entspricht und daher innerhalb der Europäischen Gemeinschaft gehandelt werden darf.
	Dieses Produkt <b>darf nicht</b> mit dem Hausmüll entsorgt werden!
	Deckenmontage ist verboten! <b>WARNUNG!</b> Dieses Gerät kann Gefahren bergen, wenn es von Personen, die nicht angewiesen wurden, unsachgemäß oder nicht wie vorgesehen verwendet wird! Beachten Sie, dass das Gerät kein Spielzeug ist und nicht in die Hände von Kindern gehört. Personalische Qualifikation! <b>Erstickung!</b> Lassen Sie das Verpackungsmaterial nicht achtlos stehen. Es könnte ein gefährliches Spielzeug für Kinder werden. Bei unsachgemäßer Installation besteht Brandgefahr. Stellen Sie das Gerät nicht auf eine brennbare Oberfläche. Legen Sie das Gerät nicht auf hochflorige Teppiche. Das Gerät darf nicht abgedeckt werden, um Überhitzung und Brandgefahr zu vermeiden!

	<p><b>WARNUNG! Hot Oberfläche!</b> Dieses Symbol weist darauf hin, dass durch heiße Oberflächen Gefahren für das Leben und die Gesundheit von Individuen bestehen. Teile dieses Geräts können sehr heiß werden und Verbrennungen verursachen. Achten Sie besonders darauf, wenn Kinder oder andere gefährdete Personen anwesend sind!</p>
	<p><b>WARNUNG! von elektrischer Spannung!</b> Dieses Symbol zeigt an, dass durch elektrische Spannung Gefahren für das Leben und die Gesundheit von Personen bestehen. Arbeiten an elektrischen Komponenten dürfen nur von einem autorisierten Fachbetrieb durchgeführt werden! <b>WARNUNG! Gefahr eines elektrischen Schlags!</b> Das Gerät darf nicht mit Wasser in Berührung kommen, da sonst die Gefahr eines elektrischen Schlags besteht! Verwenden Sie diese Heizung nicht in Nassräumen!</p>

## 1.2 Allgemeine Sicherheitshinweise

**Lesen Sie dieses Handbuch sorgfältig durch, bevor Sie das Gerät starten oder verwenden. Bewahren Sie das Handbuch immer in unmittelbarer Nähe des Gerätes oder seines Einsatzortes auf!**

**Lesen Sie alle Sicherheitshinweise und alle Anweisungen.**

Die Nichtbeachtung der Warnungen und Anweisungen kann zu elektrischen Schlägen, Feuer und / oder schweren Verletzungen führen. Speichern Sie alle Warnungen und Anweisungen zur späteren Bezugnahme.



**WARNUNG!**

Decken-Montage ist NICHT erlaubt! Dieses Gerät ist für die Wandmontage geeignet!



**WARNUNG!**

Dieses Gerät kann von Kindern ab 8 Jahren und Personen mit eingeschränkten körperlichen, sensorischen oder geistigen Fähigkeiten oder mangelnder Erfahrung und Kenntnissen verwendet werden, wenn sie eine Aufsicht oder Anweisung zur sicheren Verwendung des Geräts erhalten haben und die damit verbundenen Gefahren verstehen. Kinder dürfen nicht mit dem Gerät spielen. Die Reinigung und Wartung durch den Benutzer darf nicht von Kindern ohne Aufsicht durchgeführt werden.



**WARNUNG!**

Kinder unter 3 Jahren sollten ferngehalten werden, es sei denn, sie werden ständig beaufsichtigt.

Kinder im Alter von 3 Jahren und unter 8 Jahren dürfen das Gerät nur ein-/ausschalten, wenn es in seiner vorgesehenen normalen Betriebsposition platziert oder installiert wurde und sie eine Aufsicht oder Anweisung zur sicheren Verwendung des Geräts erhalten haben und die damit verbundenen Gefahren verstehen.

Kinder im Alter von 3 Jahren und jünger als 8 Jahren dürfen das Gerät nicht anschließen, regulieren und reinigen oder eine Benutzerwartung durchführen.



**WARNUNG!**

Verwenden Sie das Gerät nicht in kleinen Räumen, wenn Personen anwesend sind, die den Raum nicht selbstständig verlassen können und nicht unter ständiger Aufsicht stehen.



**WARNUNG!**

Einige Teile dieses Produkts können sehr heiß werden und Verbrennungen verursachen. Besondere Aufmerksamkeit muss den anwesenden Kindern und schutzbedürftigen Personen gewidmet werden. Es ist gefährlich, in der Nähe von Vorhängen und anderen brennbaren Materialien installiert zu werden. Um die Möglichkeit von Verbrennungen zu vermeiden, sollten die folgenden Personen bei der Verwendung der Heizungen viel vorsichtiger sein: Säuglinge und Kinder, Menschen mit empfindlicher Haut, Alte, Kranke, betrunkenere Menschen, Menschen, die Schlaftabletten nehmen.

- Entfernen Sie alle Schutzfolien (sowohl auf der Vorderseite als auch auf der Rückseite) vor dem Gebrauch.
- Stellen Sie sicher, dass die Eingangsspannung zwischen 220-240V, 50Hz liegt und die Stromversorgung streng nach IEC und gut geerdet ist.
- Verwenden Sie das Gerät nicht in explosionsgefährdeten Räumen.
- Verwenden Sie das Gerät nicht in aggressiver Atmosphäre.
- Stellen Sie das Gerät in eine aufrechte und stabile Position.
- Lassen Sie das Gerät nach einer Nassreinigung trocknen. Bedienen Sie es nicht, wenn es nass ist.
- Verwenden Sie das Gerät nicht mit nassen oder feuchten Händen.
- Setzen Sie das Gerät nicht direkt versprühtem Wasser aus.
- Führen Sie niemals Gegenstände oder Gliedmaßen in das Gerät ein.
- Decken Sie das Gerät während des Betriebs nicht ab und transportieren Sie es nicht.
- Setzen Sie sich nicht auf das Gerät.

- Dieses Gerät ist kein Spielzeug! Von Kindern und Tieren fernhalten. Lassen Sie das Gerät während des Betriebs nicht unbeaufsichtigt.
- Überprüfen Sie Zubehör und Anschlussteile vor jeder Verwendung des Geräts auf mögliche Beschädigungen. Verwenden Sie keine defekten Geräte oder Geräteteile.
- Stellen Sie sicher, dass alle elektrischen Kabel außerhalb des Geräts vor Beschädigungen (z. B. durch Tiere) geschützt sind. Verwenden Sie das Gerät niemals, wenn elektrische Kabel oder der Stromanschluss beschädigt sind!
- Der elektrische Anschluss muss den Spezifikationen im Kapitel Technische Daten entsprechen.
- Stecken Sie den Netzstecker in eine ordnungsgemäß gesicherte Steckdose.
- Verwenden Sie das Gerät nicht, wenn die Buchse oder der Draht überlastet ist.
- Beachten Sie die Leistungsaufnahme des Geräts, die Kabellänge und den Verwendungszweck, wenn Sie Verlängerungen des Netzkabels auswählen. Verlängerungskabel komplett abrollen. Vermeiden Sie elektrische Überlastung.
- Bevor Sie Wartungs-, Pflege- oder Reparaturarbeiten am Gerät durchführen, entfernen Sie den Netzstecker aus der Steckdose. Halten Sie sich dabei am Netzstecker fest.
- Schalten Sie das Gerät aus und trennen Sie das Netzkabel von der Steckdose, wenn das Gerät nicht verwendet wird.
- Verwenden Sie das Gerät unter keinen Umständen, wenn Sie Schäden am Netzstecker oder Netzkabel feststellen. Ist das Versorgungskabel beschädigt, muss es vom Hersteller, seinem Servicemitarbeiter oder ähnlich qualifizierten Personen ausgetauscht werden, um eine Gefährdung zu vermeiden. Defekte Stromkabel stellen ein ernstes Gesundheitsrisiko dar.
- Beachten Sie bei der Installation des Gerätes die Mindestabstände zu Wänden und anderen Gegenständen sowie die im Kapitel Technische Daten angegebenen Lager- und Betriebsbedingungen.
- Bohren Sie niemals in das Heizgerät.
- Halten Sie es von brennbaren Produkten fern, da es sonst Feuer verursachen kann.
- Stellen Sie das Gerät nicht gegen brennbare oder schmelzende Gegenstände wie Holz, Stroh, Vorhänge, Kunststoffe usw.
- Stellen Sie das Gerät nicht auf brennbaren Boden.
- Transportieren Sie das Gerät nicht während des Betriebs.
- Berühren Sie die Oberfläche nicht, während das Gerät arbeitet, um Verbrennungen zu vermeiden.
- Lassen Sie das Gerät vor dem Transport und / oder Wartungsarbeiten abkühlen.
- Verwenden Sie dieses Gerät nicht in der Nähe von Badewannen, Duschwannen, Schwimmbädern oder anderen Wasserbehältern. Risiko eines elektrischen Schlags!
- Das Gerät muss dort platziert werden, wo die Schalter und Controller von einer Person in einer Badewanne oder Dusche nicht berührt werden können.
- Das Gerät ist nur für gut isolierte Räume oder gelegentlichen Gebrauch geeignet. Verwenden Sie das Gerät nur zum Beheizen von Oberflächen in Innenräumen.
- Das Gerät ist für die Wandmontage geeignet. Sicherheitsabstand: 30cm von der Vorderseite; 10cm von der rechten und linken Seite.

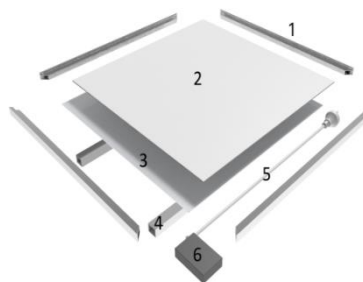
## 2. Technische Daten

<b>Modell</b>	<b>AR-HE-IH700WT</b>
<b>Option</b>	<b>Eingebautes Wifi inkl. Fernbedienung</b>
Eingangsleistung	700 Watt
Stromversorgung	230 V/50 Hz
Verbindungsart	CEE7/7
Oberflächentemperatur	70-90° C
Material Rahmen	Aluminium
Oberflächenmaterial	IR-Keramikbeschichtung
Kabellänge	1,9 m
Dicke	22 mm (0,87 Zoll)
Überhitzungsschutz	Ja
Schutzart	IP54
Effizienz	98%
Überhitzungsschutz	Ja
Gewicht	7.4KG
Maße	120.5*60.5*2.2cm
Min. Entfernung	
Nach oben:	50 cm
Rückseite:	0 cm
Seiten:	10 cm
Vorder-:	30 cm

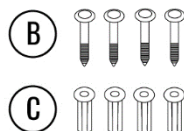
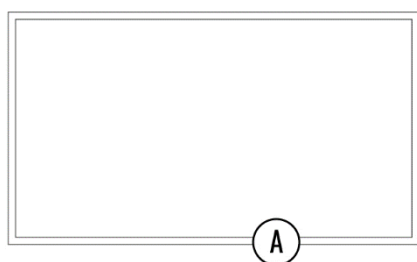
## 3. Installation

### 3.1 Gerätestruktur

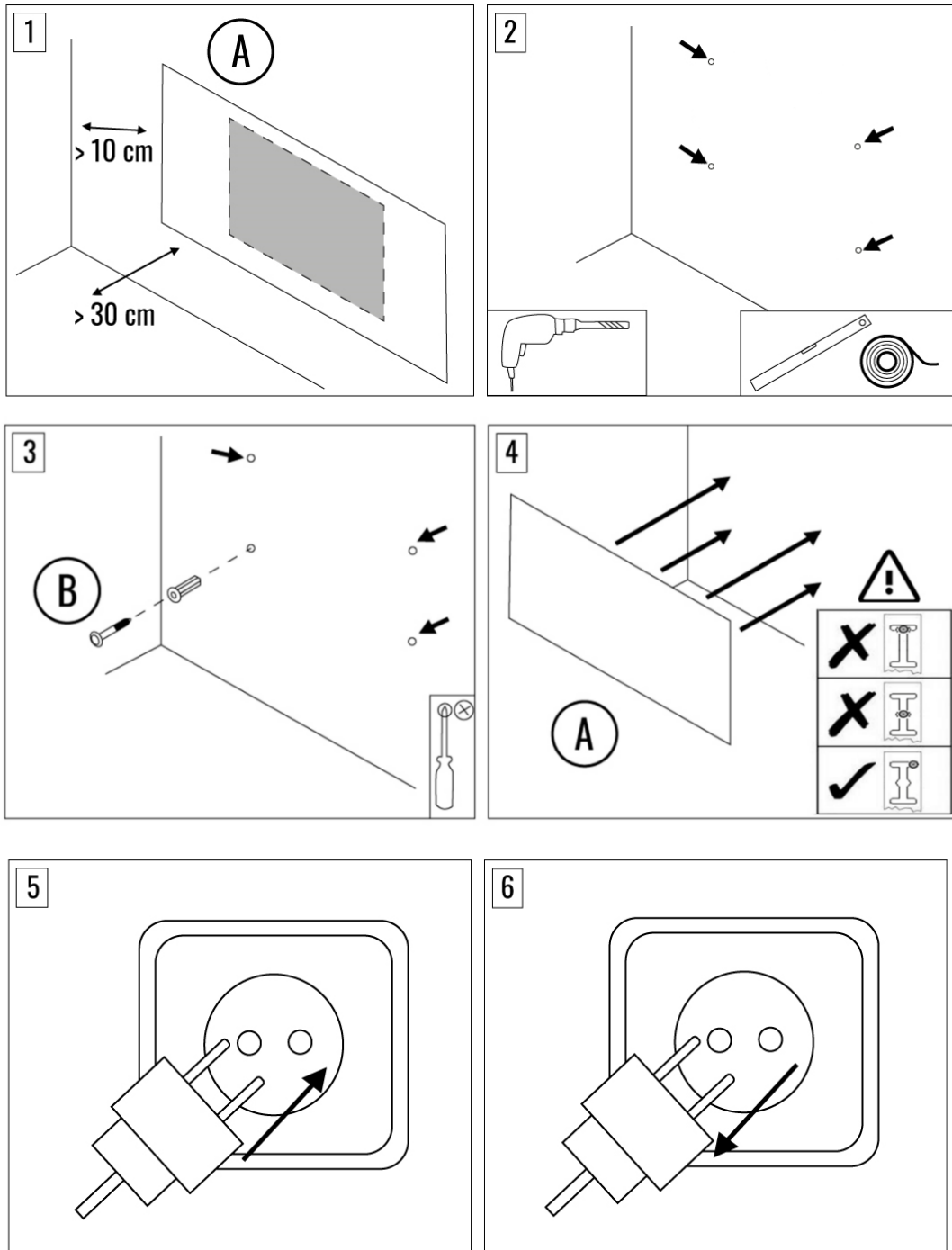
- 1 Rahmen
- 2 Heizelement
- 3 hinteres Blech
- 4 Wandbefestigung
- 5 Netzkabel
- 6 Anschlussdose



### 3.2 Lieferumfang



### 3.3 Installationsanleitung



1. Wählen Sie die Montageposition, halten Sie die erforderlichen Mindestabstände ein. (Bild 1)

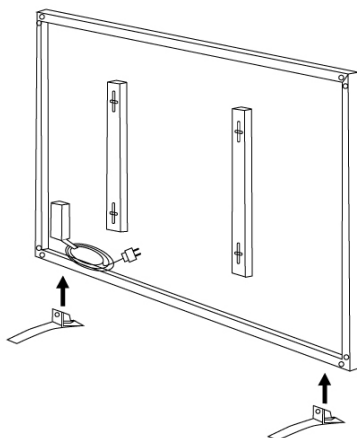
Für die Gerätemontage erforderliche Abstände			
Vorne	Mindestens 30cm	Rechts	Mindestens 10cm
Links	Mindestens 10cm	Nach oben	Mindestens 50cm



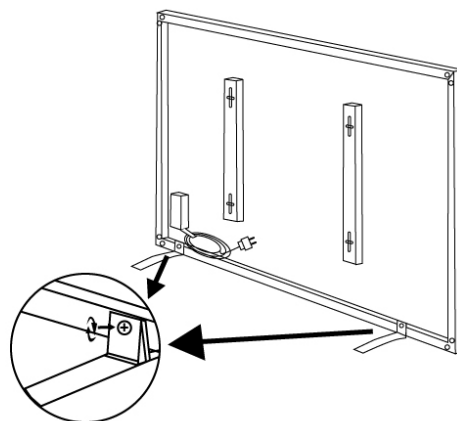
2. Bohren Sie die Löcher für die Infrarotheizung. (Abb. 2)
3. Setzen Sie die Dübel ein (B). (Bild 3)  
Stecken Sie die Schrauben (B) in die Dübel.  
Ziehen Sie die Schrauben fest.  
Die Schrauben sollten um ca. 0,5 cm herausstehen.
4. Hängen Sie die Infrarot-Heizplatte (A) auf. (Bild 4)
5. Stecken Sie den Stecker in die Steckdose. (Bild 5)
6. Ziehen Sie den Stecker aus der Steckdose, wenn Sie ihn nicht verwenden. (Bild 6)

### 3.4 Ständeraufbau (optional)

- Der Ständer ist NICHT in Lieferung inbegriffen. Er kann separat in unserem Online-Shop erworben werden.
- Die Ständer können montiert werden, um das Gerät überall im Raum platzieren zu können. Das Zubehör für die Ständer sind nicht im Lieferumfang enthalten.



- Bitte beachten Sie die empfohlenen Mindestabstände zu Wänden und Objekten.



Gehen Sie wie folgt vor, um die Ständer zu montieren:

Holen Sie sich eine zweite Person, die Ihnen hilft, das Produkt anzuheben, während Sie die Ständer montieren.

1. Platzieren Sie Ständer auf dem Boden.
2. Heben Sie das Gerät mit Hilfe einer weiteren Person an.
3. Stellen Sie das Gerät auf die Ständer.

4. Die zweite Person hält das Gerät weiterhin in der Hand.
5. Schrauben Sie die Ständer auf das Gerät.
6. Überprüfen Sie, ob das Gerät gerade und stabil steht.

## 4. Verwendung von eingebautem WLAN und Remote-Thermostat

### 4.1. Gerätebeschreibung

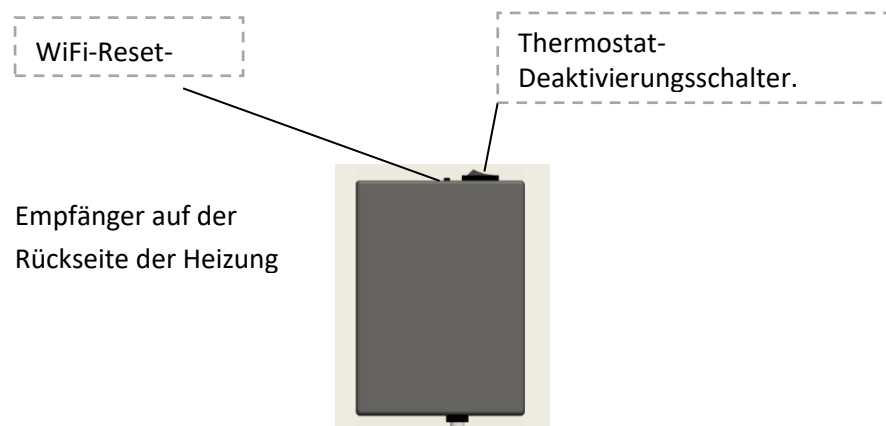
Interne WIFI-Thermostate sind generell eingebaut und können von Mobiltelefonen über das Internet gesteuert werden.

Mögliche Funktion:

- WIFI-Fernbedienung
- Steuerung per Fernbedienung
- Temperatureinstellung
- Wöchentlich programmiertes Ein / Aus sowie Temperatureinstellung
- Countdown-Ausschalten
- Gruppensteuerung
- Für andere Benutzer freigeben

Die Heizung arbeitet mit einer Fernbedienung, die die Raumtemperatur erfasst und ein Signal an den Heizempfänger sendet. Diese Fernbedienung verfügt über einen LCD-Bildschirm, der die aktuelle und die Raumtemperatur und -feuchtigkeit der vergangenen 24-Stunden anzeigt.

### 4.2 Technische Daten des internen Empfängers



- 1) Stromversorgung: AC220-240V
- 2) Wireless-Standard: IEEE802.11b / g / n
- 3) Frequenzbereich: 2,412 ~ 2,484 GHz
- 4) Sicherheitsmechanismus: WEP/WPA-PSK/WPA2-PSK
- 5) Verschlüsselungstyp: WEP / TKIP / AES
- 6) Standby-Leistungsaufnahme: <0,8 W
- 7) Arbeitsumgebung: Temperatur -5 ~ 50 ° C; Luftfeuchtigkeit 10% -95%.

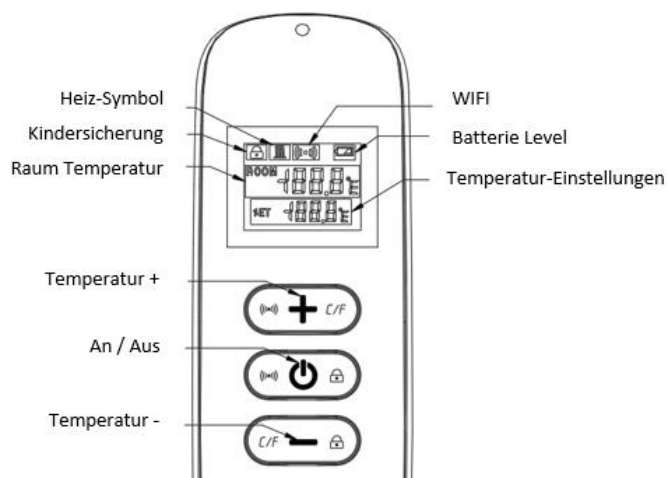
#### 4.3. Technische Daten der Fernsteuerung

- 1) Stromversorgung: DC3V (2 \* 1,5 V AAA-Batterien, nicht im Lieferumfang enthalten)
- 2) Leistungsaufnahme: 3V 0.1mA
- 3) Temperatur Einstellbereich: 0 °C ~ 45 °C
- 4) Temperatur Displaybereich: 0 °C ~ 50 °C
- 5) Maximaler Arbeitsabstand: <8 Meter
- 6) Dimension: 140 mm×40mm×18mm
- 7) Gewicht: 40g

#### 4.4. Funktion der Fernbedienung

- 1) Eingebauter Empfänger und Fernbedienung bilden das Temperaturkontrollsystem;
- 2) Die Fernbedienung wird mit **2 Stück 1,5 V AAA-Batterie** betrieben. Bitte wechseln Sie mit neuen Batterien, wenn das Batteriesymbol blinkt, sonst kann die Fernbedienung die Heizungen nicht steuern.
- 3) Die Fernbedienung erfasst die Raumtemperatur über den Sensor auf der Oberseite und sendet Echtzeit-Temperaturdaten an den Empfänger.
- 4) Der Bildschirm kann die Raumtemperatur, die Einstelltemperatur, das Kinders Schloss, den Akkustand usw. anzeigen.
- 5) Die Fernbedienung verfügt über die Funktionen zum Ein- und Ausschalten der Heizung, zum Einstellen der Temperatur, zur Temperaturumwandlung, zum Kinders Schloss usw.
- 6) Wenn der Bildschirm der Fernbedienung ausgeschaltet ist, bedeutet dies, dass die Heizung ausgeschaltet ist, und es bedeutet nicht, dass die Fernbedienung nicht mehr funktioniert. Es erkennt immer noch Echtzeit-Temperaturdaten und sendet die Echtzeit-Temperaturdaten alle 60 Sekunden zur logischen Steuerung an den Empfänger (die Fernbedienung sendet die gesammelten Temperaturdaten, unabhängig davon, ob sie ein- oder ausgeschaltet sind).
- 7) Eine Fernbedienung kann mit mehreren Heizungen gekoppelt werden, Benutzer können sie einzeln oder gleichzeitig miteinander koppeln, beide Wege sind praktikabel.

#### 4.5. Betriebsanweisungen für die Fernbedienung



Fernbedienung

- 1) Schalten Sie die Heizung ein und drücken Sie dann " ⏻ " und "+" zur gleichen Zeit innerhalb einer Minute, um mit der Kopplung zu beginnen, das WIFI-Symbol blinkt dreimal und sendet den Verbindungs-Code. Sie erkennen, dass das Verbinden stattfindet bzw. erfolgreich war nach einem Piepton.

*Hinweis:1. Bitte schalten Sie die Heizungen aus, die Sie vor dem Koppeln nicht koppeln möchten.*

*2. Wenn die Fernbedienung ausgetauscht werden muss, schalten Sie die Heizung bitte wieder ein und schließen Sie die Kopplung innerhalb von fünf Minuten ab. Wenn die Kopplung nicht innerhalb von fünf Minuten abgeschlossen ist, ist der Kopplungsmodus deaktiviert und Sie müssen die oben genannten Schritte wiederholen, um die Kopplung erneut durchzuführen.*

- 2) Drücken Sie " ⏻ ", um die Heizung einzuschalten, und drücken Sie erneut, um die Heizung auszuschalten.
- 3) Drücken Sie die Taste "+", um die eingestellte Temperatur um 1 °C zu erhöhen, drücken Sie die Taste "-", um die eingestellte Temperatur um 1 °C zu verringern, und halten Sie die Taste "+" oder die Taste "-" 3 Sekunden lang gedrückt, um die eingestellte Temperatur kontinuierlich zu erhöhen oder zu verringern.
- 4) Drücken Sie gleichzeitig die Tasten "+" und "-", um die Temperatureinheit zwischen °C und °F umzuschalten.
- 5) Drücken Sie die Taste " ⏻ " und die Taste "-" gleichzeitig für 3 Sekunden, um den Kindersicherungsmodus zu öffnen, und tun Sie dies erneut, um zu schließen.
- 6) SET bedeutet die Zieltemperatur. Dies erkennen Sie am Heizsymbol.
- 7) Wenn die SET-Temperatur niedriger als die RAUMTEMPERATUR ist, wird das Heizsymbol nicht angezeigt. 🌊
- 8) Wenn die SET-Temperatur höher ist als die RAUMTEMPERATUR, wird das Heizsymbol angezeigt.
- 9) Wenn der Raum auf die SET-Temperatur erhitzt ist, zeigt die Fernbedienung das Heizsymbol nicht mehr an.
- 10) Jedes Mal, wenn Sie die Taste drücken, leuchtet der Bildschirmhintergrund auf und ist ausgeschaltet, wenn innerhalb von 5 Sekunden keine Bedienung erfolgt.

#### 4.6. Anleitung der WIFI-Verbindung

- 1) Stellen Sie vor dem Koppeln sicher, dass Ihr Mobiltelefon ausnahmslos mit Ihrem 2,4-GHz-WLAN-Signal verbunden ist.
- 2) Scannen und installieren Sie unten Smart Life APP und registrieren Sie ein Konto.

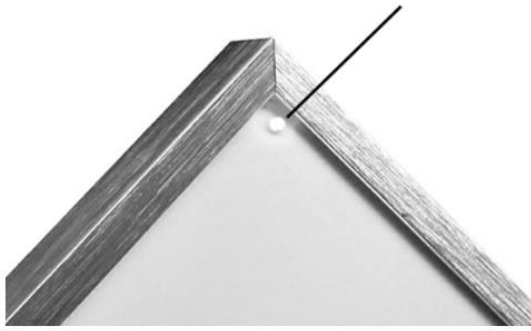


Symbol "Fertige APP"



- 3) **Drücken Sie lange auf die Wi-Fi-Reset-Taste 5-10s oder wiederholen Sie das Ein- und Ausschalten der Heizung 4-mal durch den Stecker, bis die rote Kontrollleuchte an der vorderen Ecke blinkt.**

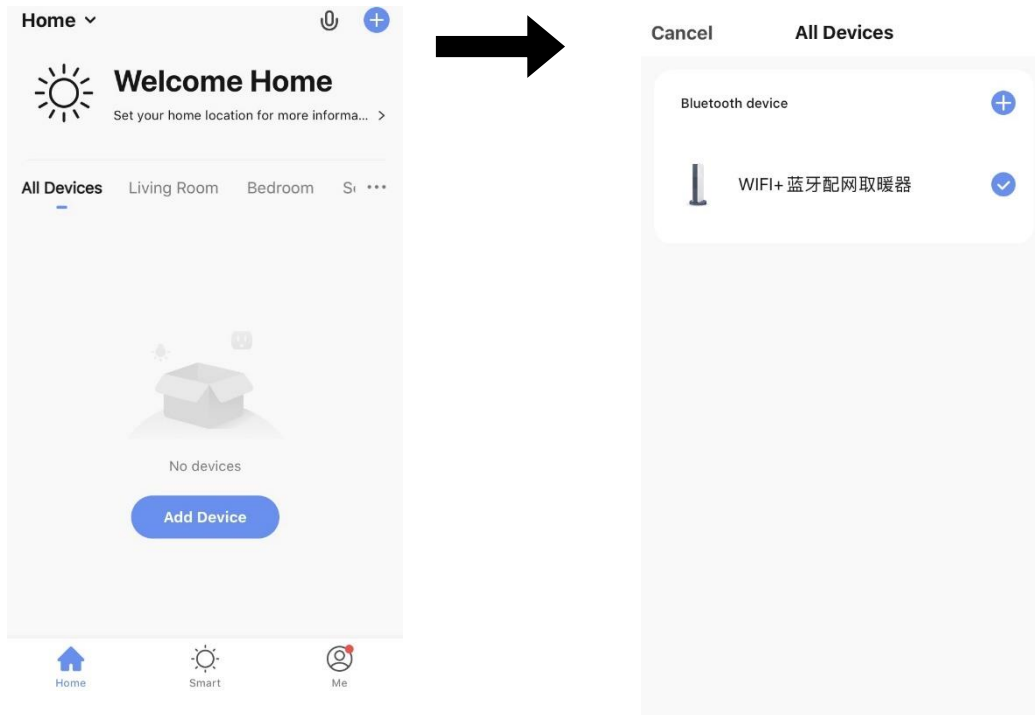
Kontrollleuchte in der Ecke (oder am hinteren Schaltkasten)  
mit roter und blauer Farbe



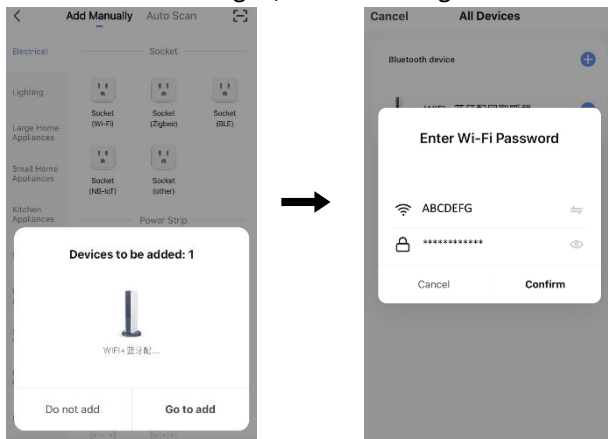
**Rote Farbe bedeutet online  
Blaue Farbe bedeutet, dass  
die Heizung eingeschaltet  
wird**

*Beachte: Der AME-Betrieb ist erforderlich, wenn WLAN-Hotspot geändert, WLAN-Passwort geändert, oder Handy geändert.*

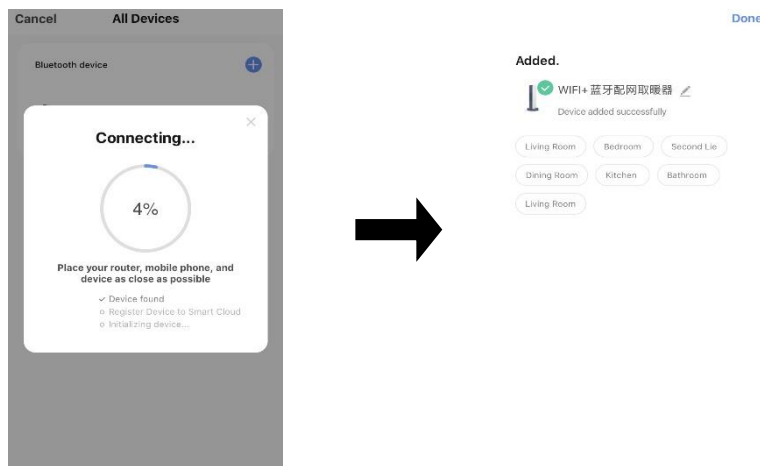
- 4) Klicken Sie auf Smart Life App, um die Hauptoberfläche aufzurufen, wählen Sie Raum Type und klicken Sie auf "Gerät hinzufügen" oder die obere rechte Ecke " + " -Symbol. Ein Pop-up-Fenster wird wie folgt angezeigt.



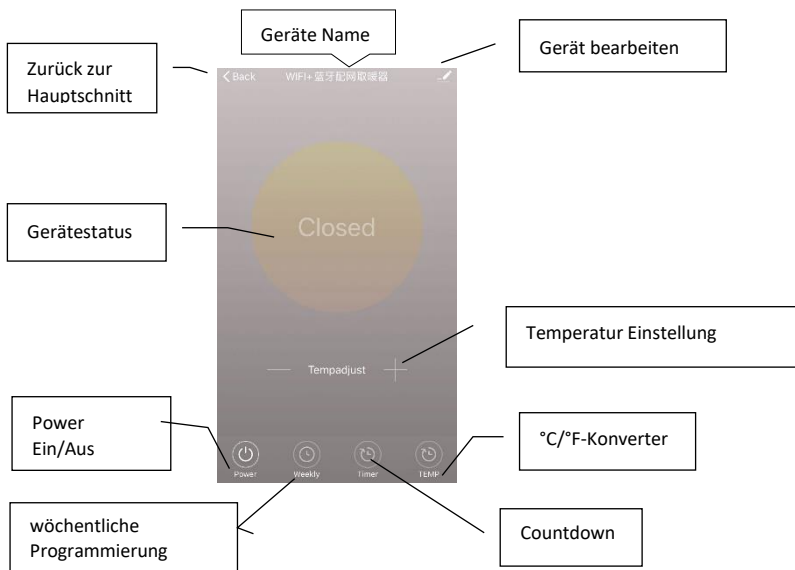
- 5) Klicken Sie auf "Zum Hinzufügen". Klicken Sie auf der nächsten Seite auf " + ", um ein Bluetooth-Gerät hinzuzufügen, und ein Dialogfeld "WLAN-Passwort eingeben" wird wie folgt angezeigt.



- 6) Geben Sie das Wi-Fi-Passwort ein, klicken Sie auf "Bestätigen", es wird automatisch der nächste Schritt für die WIFI-Verbindung eingegeben. Das Gerät wird erfolgreich hinzugefügt, nachdem es 20-30 Sekunden gewartet hat. Und in der Zwischenzeit leuchtet die rote Anzeige an der vorderen Ecke der Heizung auf. Sie können dieses Gerät z.B. "Infrarot-Flächenheizung" nennen.

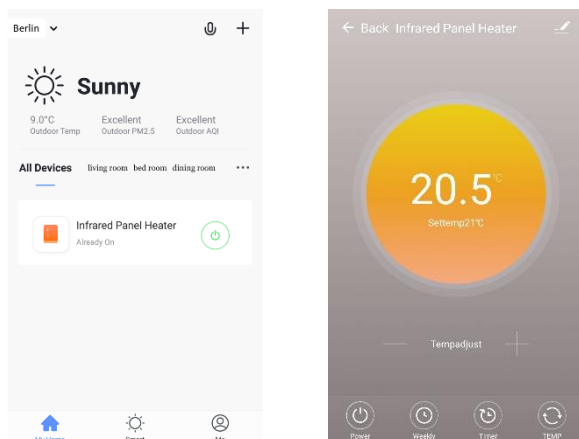





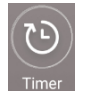


*Hinweis: Wenn die Verbindung in Schritt 6 abgelaufen ist, wiederholen Sie bitte Schritt 3-6*



## 4.7. Bedienungsanleitung

Hauptansicht der Smart Life APP nach erfolgreicher Verbindung der Heizung wie folgt.



	<p>Schalten Sie die Stromversorgung der Heizung ein / aus, die blaue Anzeige auf dem aufleuchtenden Heizfeld bedeutet, dass die Heizung eingeschaltet wurde.</p>
	<p>Klicken Sie auf den Gerätenamen "Infrarotheizung", um die Benutzeroberfläche des Geräts aufzurufen.</p>
	<p>bedeutet, die Stromversorgung der Heizung ein- / auszuschalten, die Einstelltemperatur sollte auch mindestens 0,5 ° C höher als die Raumtemperatur sein, wenn Sie möchten, dass die Heizung eingeschaltet wird.</p>
	<p>bedeutet wöchentlichen Programmiermodus. Im wöchentlichen Modus können Benutzer die Heizung so programmieren, dass sie den Betrieb und die gewünschte Temperatur während der Woche ändert. ON- und OFF-Timing ist getrennt, Sie müssen einzeln hinzufügen. Vergessen Sie nicht, die wöchentliche Taste nach dem Programmieren auf Grün zu setzen. <b>Hinweis:</b> Wöchentlich funktioniert weiterhin gemäß Einstellung, auch unter APP-Ausschaltzustand.</p>
	<p>Bedeutet, dass der Timer eine Countdown-Funktion zum Einstellen der Heizung ist. <b>Hinweis:</b> Das Ausschalten der APP führt dazu, dass die Timer-Einstellung abgebrochen wird.</p>
	<p>bedeutet Temperaturanzeige zwischen °F und °C ändern</p>
	<p>bedeutet andere Bearbeitung der Heizung, Beschreibung wie unten.</p> <ol style="list-style-type: none"> <li>1) Geräteiname: Bearbeiten Sie den Thermostatnamen.</li> <li>2) Geräteinformationen: um die virtuelle ID usw. Geräteinformationen zu überprüfen.</li> <li>3) Gerät teilen: Sie können die Steuerung dieses Thermostats mit anderen Handynummern / E-Mail-Adressen teilen, wenn sie in der "Smart Life" APP registriert wurden.</li> </ol>

	<ol style="list-style-type: none"><li>4) Gruppe erstellen: Sie können verschiedene Thermostate gruppieren, um sie gemeinsam zu steuern.</li><li>5) FAQ &amp; Feedback: um Probleme dem APP-Anbieter zu melden.</li><li>6) Zur Home-Schnittstelle hinzufügen: Sie können die Heizung direkt auf der Home-Schnittstelle einschalten.</li><li>7) Überprüfen Sie das Gerätenetzwerk: Überprüfen Sie den WLAN-Verbindungsstatus des Geräts.</li><li>8) Update prüfen: Holen Sie sich die neueste Firmware-Version.</li><li>9) Gerät entfernen: Entfernen Sie den Thermostat aus Ihrer APP.</li></ol>
--	---

#### 4.8. Wichtiger Hinweis

- Die Heizung unterstützt nur 2,4 GHz Netzwerk.
- Rotes Licht bedeutet, dass die Heizung online ist, blaues Licht bedeutet, dass die Heizung eingeschaltet wird.
- Drücken Sie lange die WiFi-Reset-Taste 5-10s oder wiederhole das Ein- / Ausschalten der Heizung 4-mal per Stecker, interne WiFi-Verbindungsinformationen werden gelöscht, Sie müssen das WIFI erneut koppeln.
- Thermostat-Deaktivierungsschalter bedeutet das Deaktivieren des Thermostats.
- Wenn die Verbindung zwischen WLAN oder Netzwerk getrennt wird, wird die Heizung offline geschaltet und die Heizung ausgeschaltet.
- Die blaue LED-Anzeige leuchtet möglicherweise nicht auf, wenn Sie die WIFI-Verbindung abgeschlossen haben, Sie müssen aufgrund der Netzwerksuche und -verbindung einige Sekunden warten.
- Für die Fernbedienung wird eine Alkaline-Batterie empfohlen. Bitte entfernen Sie den Akku, wenn längere Zeit kein Gebrauch gemacht wird.
- Wenn die Fernbedienung die Heizung nicht einschalten kann, überprüfen Sie bitte, ob die Einstelltemperatur nicht über der Raumtemperatur liegt.
- Halten Sie die Fernbedienung höchstens 8 Meter von der Heizung entfernt.
- Montieren Sie die Fernbedienung nicht in der Nähe von Kälte- oder Wärmequellen.
- Decken Sie die Fernbedienung nicht ab;
- Legen Sie es in eine offene, normale Raumentgebung und nicht in eine Schublade / Tasche usw. oder unter Kissen / Steppdecke usw.
- Verwenden Sie keine Heizungen in nassen oder fließenden Wasserumgebungen.
- Bitte ziehen Sie die Heizungsstromversorgung aus Ihrer Steckdose, wenn längere Zeit keine Verwendung hat.
- Sowohl die Fernbedienung als auch die App können die Heizung ein- und ausschalten und die Temperatur einstellen. Die Fernbedienungseinstellung kann mit der App verknüpft werden, die App-Einstellung jedoch nicht mit der Fernbedienung.



## 5. Reinigung und Wartung

### 5.1 Fehlerbehebung

Problem	Grund	Messen
Die Heizung macht Geräusche, wenn sie am Strom hängt.	Dies liegt an der Strukturbeanspruchung des Wärmeisolators.	Es ist ein normales Phänomen. Machen Sie sich keine Sorgen.
Die Oberfläche der Platte war leicht angehoben.	Dies kann durch die thermische Ausdehnung des Oberflächenmaterials passieren.	Es ist ein normales Phänomen. Machen Sie sich keine Sorgen.
Die Oberfläche der Heizplatte ist leicht warm.	1. Die Spannung ist niedrig. 2. In einer Umgebung mit niedrigen Temperaturen.	1. Installieren Sie einen Spannungsregler. 2. Es ist normal.

### 5.2 Wartung und Lagerung

- Trennen Sie das Gerät vor der Reinigung immer von der Hauptversorgung.
- Tauchen Sie das Gerät niemals in Wasser!
- Reinigen Sie das Gerät mit einem weichen, feuchten und fusselreien Tuch. Stellen Sie sicher, dass keine Feuchtigkeit in das Gehäuse gelangt. Schützen Sie elektrische Komponenten vor Feuchtigkeit. Verwenden Sie keine aggressiven Reinigungsmittel wie Reinigungssprays, Lösungsmittel, alkoholbasierte oder abrasive Reiniger, um das Tuch zu befeuchten. Wischen Sie das Gehäuse nach der Reinigung trocken.
  
- Bevor Sie das Gerät einlagern, gehen Sie wie folgt vor:
  - Halten Sie den Netzstecker fest, während Sie das Netzkabel aus der Steckdose ziehen.
  - Lassen Sie das Gerät ausreichend abkühlen. Wenn das Gerät nicht verwendet wird, beachten Sie die folgenden Speicherbedingungen:
    - Lagern Sie das Gerät an einem trockenen Ort und geschützt vor Frost und Hitze.
    - Lagern Sie das Gerät in einer aufrechten Position, wo es vor Staub und direkter Sonneneinstrahlung geschützt ist.
    - Verwenden Sie bei Bedarf eine Abdeckung, um das Gerät vor invasivem Staub zu schützen.
    - Legen Sie keine weiteren Geräte oder Gegenstände auf das Gerät, um zu verhindern, dass es beschädigt wird.

## 6. Umweltfreundliche Entsorgung

**⚠️ Warnung! vom Erstickungsrisiko!** Verpackungsmaterial ist gefährlich für Kinder. Lassen Sie Kinder niemals mit Verpackungsmaterial spielen.

### 6.1 Entsorgung und Verpackung

- Die Verpackung Ihres Gerätes besteht aus Materialien, die notwendig sind, um einen wirksamen Schutz während des Transports zu gewährleisten. Diese Materialien sind vollständig recycelbar und reduzieren somit die Umweltbelastung. Entsorgen Sie die Verpackung in einem Behälter für Wertstoffe.

### 6.2 Entsorgung von Altgeräten

- Altgeräte sind nach den Richtlinien und Vorschriften der lokalen Abfallentsorgung zu entsorgen. Wenden Sie sich über die Adresse des nächstgelegenen Recyclingzentrums an Ihre örtliche Verwaltung und liefern Sie Ihr Gerät dort ab.



Das Symbol der durchgestrichenen Abfalltonne an einem ALTEN Elektro- oder Elektronikgerät besagt, dass es am Ende seiner Lebensdauer nicht im Hausmüll entsorgt werden darf. Sammelstellen für Elektro- und Elektronik-Altgeräte stehen in Ihrer Nähe für kostenlose Rücksendungen zur Verfügung. Sie können die Adressen von Ihrer Stadt oder lokalen Regierung erhalten. Sie können sich auf unserer Website [www.arebos.de](http://www.arebos.de) über weitere von uns erstellte Rückgabemöglichkeiten informieren.



Die getrennte Sammlung von Elektro- und Elektronik-Altgeräten soll die Wiederverwendung, das Recycling oder andere Formen der Verwertung von Elektro- und Elektronik-Altgeräten sowie die negativen Auswirkungen der Entsorgung auf die Umwelt und die menschliche Gesundheit verhindern.

#### Hinweis zur Batterieentsorgung

Das Symbol des durchgestrichenen Mülleimers an Batterien oder Akkumulatoren besagt, dass diese am Ende ihrer Lebensdauer nicht im Hausmüll entsorgt werden dürfen. Enthalten Batterien oder Akkumulatoren Quecksilber (Hg), Cadmium (Cd) oder Blei (Pb), finden Sie unter dem Symbol des durchgestrichenen Mülleimers das jeweilige Chemikaliensymbol. Sie sind gesetzlich verpflichtet, alte Batterien und Akkumulatoren nach Gebrauch zurückzugeben. Sie können dies kostenlos im Ladengeschäft oder an einer anderen Sammelstelle in Ihrer Nähe tun. Adressen geeigneter Sammelstellen erhalten Sie bei Ihrer Stadt oder Gemeindeverwaltung.

**Unsere Kundendienstnummer: Tel. +49 (0) 931 80 90 3000**

**Fax: +49 (0) 931 4523 2799 / E-Mail: [info@arebos.de](mailto:info@arebos.de)**

Firmensitz: Canbolat Vertriebs GmbH • Gneisenaustraße 10-11 • 97074 Würzburg

**Die Rücksendeadresse** finden Sie im Impressum: <https://www.arebos.de/impressum/>

Umsatzsteuer-Identifikationsnummer: DE 263752326

Registergericht ist Würzburg, HRB 10082

WEEE-Reg. Nein. DE 61617071

## EU-Konformitätserklärung



Wir, die **Canbolat Vertriebsgesellschaft mbH**  
Gneisenaustrasse 10-11  
97074 Würzburg, Germany

unter alleiniger Verantwortung erklären, dass das folgende Produkt:

Marke **AREBOS**  
Produkt Flächenheizung 700W  
Produktmodell AR-HE-IH700WT  
Artikel 4252023108126

wurde in Übereinstimmung mit den Anforderungen **der europäischen Richtlinien** entwickelt, entworfen und hergestellt:  
2014/30/EU  
2014/35/EU  
2011/65/EU; 2015/863/EU  
2009/125/EG

Gegenstand der oben beschriebenen Erklärung steht im Einklang mit den einschlägigen Harmonisierungsrechtsvorschriften der Europäischen Union.

Die Bewertung stützt sich auf die folgenden angewandten **harmonisierten Normen**:  
IN 60335-1:2012+A11+A13+A1+A14+A2  
DE 60335-2-30: 2009 + A11 + A1 + A12  
IN 62233:2008  
EN IEC 55014-1:2021  
EN IEC 55014-2:2021  
EN IEC 61000-3-2:2019/A1:2021  
EN IEC 61000-3-2:2019  
IN 60675:1995+A1:1998+A2:2018+A11:2019  
IN 50564:2011

Andere angewandte technische Normen und Spezifikationen: Verordnung (EU) 2016/2282

Ort und Datum der Ausgabe: Würzburg, 2022-08-03

Unterschrift:

Dipl.-Inform. (Univ.) Korhan Canbolat, Geschäftsführer

Wird das Gerät ohne unsere Zustimmung verändert, verliert diese Konformitätserklärung ihre Gültigkeit.