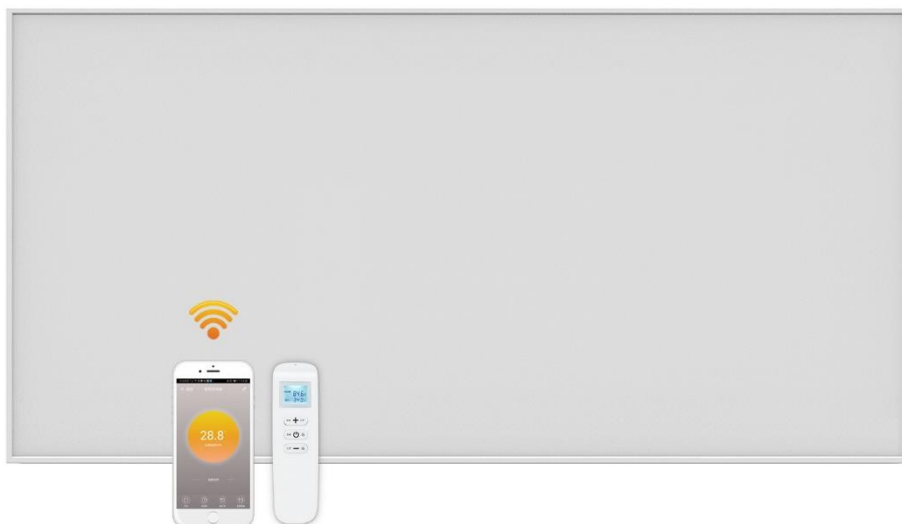


AREBOS

Wandkachel 700W



Volg alle veiligheidsmaatregelen in deze gebruikershandleiding om een veilig gebruik te garanderen.



Bedankt voor uw vertrouwen in AREBOS.








Inhoudsopgave

1. Veiligheid	3
1.1 Symbolen.....	3
1.2 Algemene veiligheidsinstructies	4
2. Specificaties.....	7
3. Installatie	7
3.1 Structuur van het apparaat	7
3.2 Omvang van de levering	7
3.3 Installatie-instructies	8
3.4 Standbouw (optioneel).....	9
4. Gebruik van ingebouwde Wi-Fi en externe thermostaat.....	10
4.1. Beschrijving van het apparaat	10
4.2 Technische gegevens van de interne ontvanger	10
4.3. Technische gegevens van de afstandsbediening	11
4.4. Werking van de afstandsbediening	11
4.5. Gebruiksaanwijzing van de afstandsbediening.....	11
4.6. Instructies voor de wifi-verbinding.....	12
4.7. Gebruiksaanwijzing.....	15
4.8. Belangrijke mededeling	16
5. Reiniging en onderhoud	17
5.1 Probleem oplossen	17
5.2 Onderhoud en opslag	17
6. Milieuvriendelijke afvoer.....	18
6.1 Verwijdering en verpakking.....	18
6.2 Verwijdering van oude apparatuur.....	18
EU-conformiteitsverklaring	19

Lees en bewaar deze handleiding. Lees deze gebruikershandleiding aandachtig door voordat u het product gebruikt. Bescherm uzelf en anderen door alle veiligheidsinformatie, waarschuwingen en voorzorgsmaatregelen op te volgen. Het niet opvolgen van de instructies kan leiden tot persoonlijk letsel en/of schade aan producten of eigendommen. Bewaar de instructies voor toekomstig gebruik.

1. Veiligheid

1.1 Symbolen

Symbolen	Betekenis
	Dit pictogram op het apparaat geeft aan dat het verboden is om voorwerpen (zoals handdoeken, kleding, enz.) boven of direct voor het apparaat te plaatsen. Om het risico van oververhitting en brand te voorkomen, mag het apparaat niet worden afgedekt.
	WAARSCHUWING! van elektrische spanning! Haal de stekker uit het stopcontact voordat u aan het apparaat gaat werken! Raak de stekker niet aan met damp of natte handen. Haal de stekker uit het stopcontact door het op de stekker te tikken.
	Dit pictogram op het apparaat geeft aan dat het verboden is om het apparaat te spuiten.
	Dit symbool, dat zich op het apparaat bevindt en is gemarkeerd met een stift, geeft aan dat de gebruiksaanwijzing moet worden gevolgd.
	Door middel van een CE-markering kan worden erkend dat een product voldoet aan de wettelijke eisen van Europese wettelijke normen en dus verhandeld mag worden binnen de Europese Gemeenschap.
	Dit product mag niet met het huisvuil worden weggegooid!
	Plafondmontage is verboden! WAARSCHUWING! Dit apparaat kan gevaren opleveren als het onjuist wordt gebruikt of niet zoals bedoeld door mensen die niet zijn geïnstrueerd! Houd er rekening mee dat het apparaat geen speelgoed is en niet in de handen van kinderen thuis hoort. Persoonlijke kwalificaties! Verstikking! Laat het verpakkingsmateriaal niet achteloos achter. Het kan gevaarlijk speelgoed worden voor kinderen. Bij onjuiste installatie bestaat brandgevaar. Plaats het apparaat niet op een brandbaar oppervlak. Plaats het apparaat niet op hoogpolig tapijt. Het apparaat mag niet worden afgedekt om oververhitting en brandgevaar te voorkomen!

	<p>WAARSCHUWING! Heet oppervlak! Dit symbool geeft aan dat er gevaren zijn voor het leven en de gezondheid van personen als gevolg van hete oppervlakken. Onderdelen van dit apparaat kunnen erg heet worden en brandwonden veroorzaken. Let vooral op als er kinderen of andere kwetsbare mensen aanwezig zijn!</p>
	<p>WAARSCHUWING! van elektrische spanning! Dit symbool geeft aan dat er gevaar bestaat voor het leven en de gezondheid van personen door elektrische voltage. Werkzaamheden aan elektrische componenten mogen alleen worden uitgevoerd door een erkend vakbedrijf! WAARSCHUWING! Gevaar voor elektrische schokken! Het apparaat mag niet in contact komen met water, anders bestaat het risico op een elektrische schok! Gebruik deze kachel niet in natte ruimtes!</p>

1.2 Algemene veiligheidsinstructies

Lees deze handleiding aandachtig door voordat u het apparaat start of gebruikt. Bewaar de handleiding altijd in de directe omgeving van het apparaat of op de plaats waar deze wordt gebruikt!

Lees alle veiligheidsinstructies en alle instructies.

Het niet in acht nemen van de waarschuwingen en instructies kan leiden tot elektrische schokken, brand en/of ernstig letsel. Bewaar alle waarschuwingen en instructies voor toekomstig gebruik.



WAARSCHUWING!

Plafondmontage is NIET toegestaan! Dit apparaat is geschikt voor wandmontage!



WAARSCHUWING!

Dit apparaat mag worden gebruikt door kinderen van 8 jaar en ouder en mensen met beperkte fysieke, zintuiglijke of mentale vermogens of gebrek aan ervaring en kennis als ze onder toezicht staan of instructies hebben gekregen over het veilige gebruik van het apparaat en de gevaren begrijpen. Kinderen mogen niet met het apparaat spelen. Reiniging en onderhoud door de gebruiker mogen niet zonder toezicht door kinderen worden uitgevoerd.



WAARSCHUWING!

Kinderen jonger dan 3 jaar moeten uit de buurt worden gehouden, tenzij ze constant onder toezicht staan.

Kinderen van 3 jaar en jonger dan 8 jaar mogen het apparaat niet in- of uitschakelen, tenzij het in de beoogde normale gebruikspositie is geplaatst of geïnstalleerd en ze onder toezicht staan of instructies hebben gekregen over hoe ze het apparaat veilig kunnen gebruiken en de gevaren begrijpen.

Kinderen van 3 jaar en jonger dan 8 jaar mogen het apparaat niet aansluiten, regelen en reinigen of gebruikersonderhoud uitvoeren.



WAARSCHUWING!

Gebruik het apparaat niet in kleine ruimtes als er mensen aanwezig zijn die de kamer niet zelfstandig kunnen verlaten en niet constant onder toezicht staan.



WAARSCHUWING!

Sommige onderdelen van dit product kunnen erg heet worden en brandwonden veroorzaken. Bijzondere aandacht moet worden besteed aan de aanwezige kinderen en kwetsbare personen. Het is gevaarlijk om in de buurt van gordijnen en andere brandbare materialen te worden geïnstalleerd. Om de mogelijkheid van brandwonden te voorkomen, moeten de volgende mensen veel voorzichtiger zijn bij het gebruik van de kachels: zuigelingen en kinderen, mensen met een gevoelige huid, ouderen, zieken, dronken mensen, mensen die slaappillen slikken.

- Verwijder voor gebruik alle beschermfolies (zowel voor- als achterkant).
- Zorg ervoor dat de ingangsspanning tussen 220-240V, 50Hz ligt en dat de voeding strikt IEC en goed geaard is.
- Gebruik het apparaat niet in een omgeving waar explosiegevaar kan heersen.
- Gebruik het apparaat niet in een agressieve atmosfeer.
- Plaats het apparaat recht op en stabiel.
- Laat het apparaat na de natte reiniging drogen. Gebruik het niet als het nat is.
- Gebruik het apparaat niet met natte of vochtige handen.
- Stel het apparaat niet rechtstreeks bloot aan opspattend water.
- Steek nooit voorwerpen of ledematen in het apparaat.
- Dek het apparaat niet af en transporteer het niet tijdens het gebruik.
- Ga niet op het apparaat zitten.

- Dit apparaat is geen speelgoed! Buiten bereik van kinderen en dieren houden. Laat het apparaat tijdens het gebruik niet onbeheerd achter.
- Inspecteer accessoires en connectoren op mogelijke beschadigingen voor elk gebruik van het apparaat. Gebruik geen defecte apparatuur of onderdelen van apparatuur.
- Zorg ervoor dat alle elektrische draden buiten het apparaat beschermd zijn tegen beschadiging (bijv. door dieren). Gebruik het apparaat nooit als de elektrische draden of de voedingsconnector beschadigd zijn!
- De elektrische aansluiting moet voldoen aan de specificaties in het hoofdstuk Technische gegevens.
- Steek de stekker in een goed beveiligd stopcontact.
- Gebruik het apparaat niet als het stopcontact of de draad overbelast is.
- Houd rekening met het stroomverbruik van het apparaat, de lengte van de kabel en het beoogde gebruik bij het kiezen van verlengstukken voor het netsnoer. Rol het verlengsnoer volledig uit. Vermijd elektrische overbelasting.
- Haal de stekker uit het stopcontact voordat u onderhouds-, verzorgings- of reparatiewerkzaamheden aan het apparaat uitvoert. Houd de stekker vast.
- Schakel het apparaat uit en trek de stekker uit het stopcontact wanneer het apparaat niet in gebruik is.
- Gebruik het apparaat in geen geval als u schade aan de stekker of het netsnoer constateert. Als de voedingskabel beschadigd is, moet deze worden vervangen door de fabrikant, zijn servicevertegenwoordiger of gelijkaardig gekwalificeerde personen om gevaren te voorkomen. Defecte stroomkabels vormen een ernstig gezondheidsrisico.
- Neem bij de installatie van het apparaat de minimale afstanden tot muren en andere objecten in acht, evenals de opslag- en gebruiksomstandigheden die zijn aangegeven in het hoofdstuk Technische gegevens.
- Boor nooit in de kachel.
- Houd het uit de buurt van brandbare producten, anders kan het brand veroorzaken.
- Plaats het apparaat niet tegen brandbare of smeltende voorwerpen zoals hout, stro, gordijnen, plastic, enz.
- Plaats het apparaat niet op brandbare grond.
- Transporteer het apparaat niet tijdens het gebruik.
- Raak het oppervlak niet aan terwijl het apparaat in werking is om brandwonden te voorkomen.
- Laat het apparaat afkoelen voordat u het vervoert en/of onderhoudt.
- Gebruik dit apparaat niet in de buurt van badkuipen, douchebakken, zwembaden of andere watercontainers. Gevaar voor elektrische schokken!
- Het apparaat moet zo worden geplaatst dat de schakelaars en regelaars niet kunnen worden aangeraakt door een persoon in bad of onder de douche.
- Het apparaat is alleen geschikt voor goed geïsoleerde ruimtes of incidenteel gebruik. Gebruik het apparaat alleen om binnenoppervlakken te verwarmen.
- Het apparaat is geschikt voor wandmontage. Veiligheidsafstand: 30 cm vanaf de voorkant; 10cm van de rechter- en linkerkant.

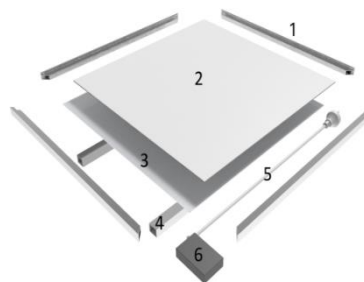
2. Specificaties

Model	AR-HE IH700WT
Optie	Ingebouwde Wifi incl. afstandsbediening
Opgenomen vermogen	700 watt
Voeding	230 V/50 Hz
Type aansluiting	CEE7/7
Oppervlaktetemperatuur	70-90° C
Materiaal frame	Aluminium
Oppervlakte Materiaal	IR keramische coating
Kabellengte	1,9 m boven NN
Dikte	22 mm (0,87 duim)
Bescherming tegen oververhitting	Ja
Bescherming	IP54
Efficiëntie	98%
Bescherming tegen oververhitting	Ja
Gewicht	7.4KG
Statistieken	120,5 * 60,5 * 2,2 cm
Min. Afstand	
Boven:	50 cm
Terug:	0 cm
Bladzijden:	10 cm
Voorzijde-:	30 cm

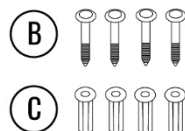
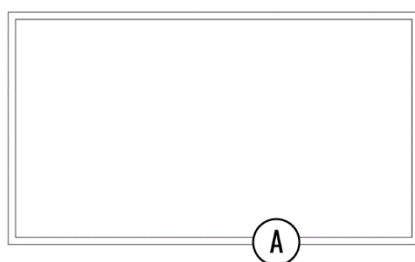
3. Installatie

3.1 Structuur van het apparaat

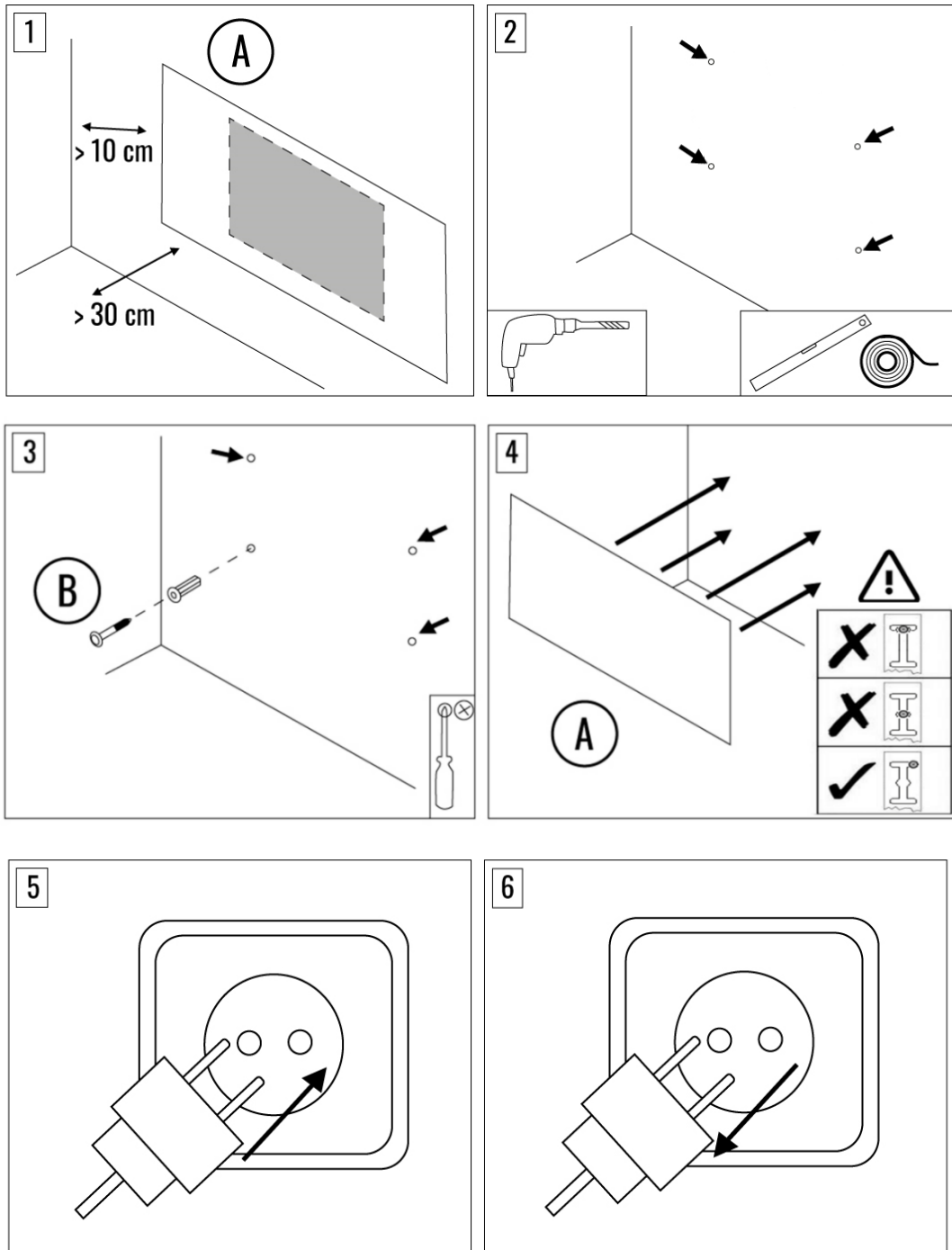
- 1 montuur
- 2 Heizelement
- 3 Hinteres Blech
- 4 Wandmontage
- 5 Netsnoer
- 6 Aansluitdoos



3.2 Omvang van de levering



3.3 Installatie-instructies



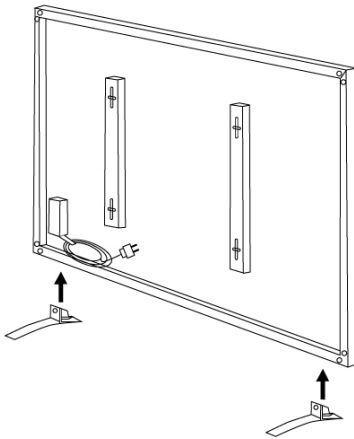
1. Kies de montagepositie, houd de vereiste minimumafstanden aan. (zie afb. 1)

Afstanden die nodig zijn voor apparaatmontage			
Vooraan	Minimaal 30cm	Rechts	Minimaal 10cm
Links	Minimaal 10cm	Boven	Minimaal 50cm

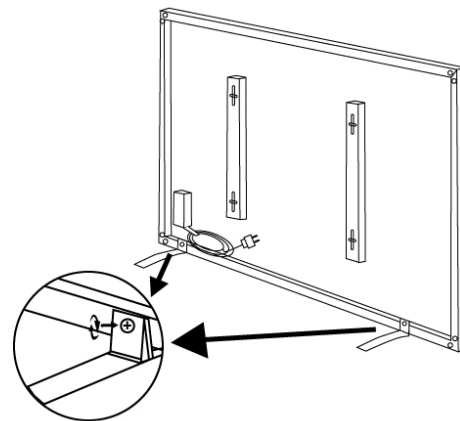
2. Boor de gaten voor de infraroodverwarming. (zie afb. 2)
3. Plaats de pluggen (B). (zie afb. 3)
Steek de schroeven (B) in de pluggen.
Draai de schroeven vast.
De schroeven moeten ongeveer 0,5 cm uitsteken.
4. Hang de infrarood verwarmingsplaat (A) op. (zie afb. 4)
5. Steek de stekker in het stopcontact. (zie afb. 5)
6. Haal de stekker uit het stopcontact wanneer deze niet in gebruik is. (zie afb. 6)

3.4 Standbouw (optioneel)

- De standaard is NIET bij de levering inbegrepen. Het kan apart worden gekocht in onze online shop.
- De statieven kunnen worden gemonteerd om het apparaat overal in de kamer te kunnen plaatsen. De accessoires voor de statieven zijn niet inbegrepen.



- Neem de aanbevolen minimale afstanden tot muren en objecten in acht.



Volg deze stappen om de standaards te installeren:

Vraag een tweede persoon om u te helpen het product op te tillen terwijl u de standaards monteert.

1. Plaats standaards op de vloer.
2. Til het apparaat op met de hulp van een andere persoon.
3. Plaats het apparaat op de standaards.

4. De tweede persoon blijft het apparaat in zijn hand houden.
5. Schroef de standards op het apparaat.
6. Controleer of het apparaat recht en stabiel is.

4. Gebruik van ingebouwde Wi-Fi en externe thermostaat

4.1. Beschrijving van het apparaat

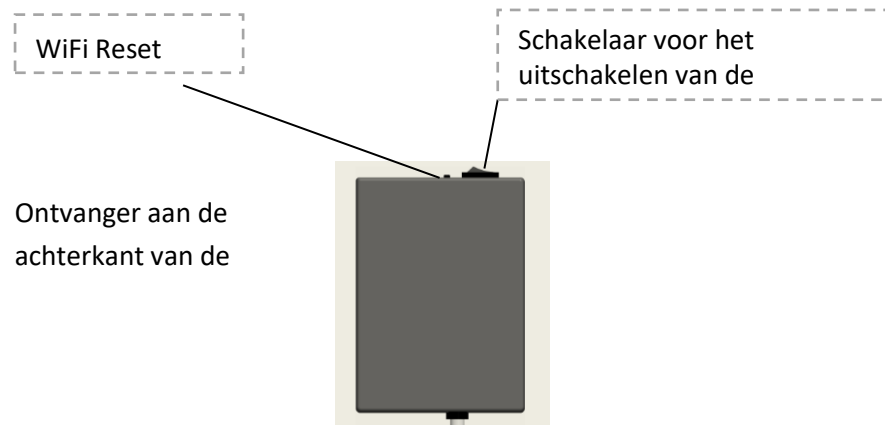
Interne WIFI-thermostaten zijn over het algemeen ingebouwd en kunnen via internet met mobiele telefoons worden bediend.

Mogelijke functie:

- WIFI-afstandsbediening
- Bediening met afstandsbediening
- Temperatureinstelling
- Wekelijks geprogrammeerde aan/uit en temperatuurinstelling
- Aftellen
- Groepscontrole
- Delen met andere gebruikers

De kachel werkt met een afstandsbediening die de kamertemperatuur detecteert en een signaal naar de verwarmingsontvanger stuurt. Deze afstandsbediening heeft een LCD-scherm dat de huidige en de kamertemperatuur en luchtvochtigheid van de afgelopen 24 uur weergeeft.

4.2 Technische gegevens van de interne ontvanger



- 1) Voeding: AC220-240V
- 2) Draadloos-standaard: IEEE802.11b/g/n
- 3) Frequentiebereik: 2.412~2.484GHz
- 4) Beveiligingsmechanisme: WEP/WPA-PSK/WPA2-PSK
- 5) Versleutelingstype: WEP / TKIP / AES
- 6) Stroomverbruik in stand-by: <0,8 W
- 7) Werkomgeving: Temperatuur -5 ~ 50 °C; vochtigheid 10% -95%.

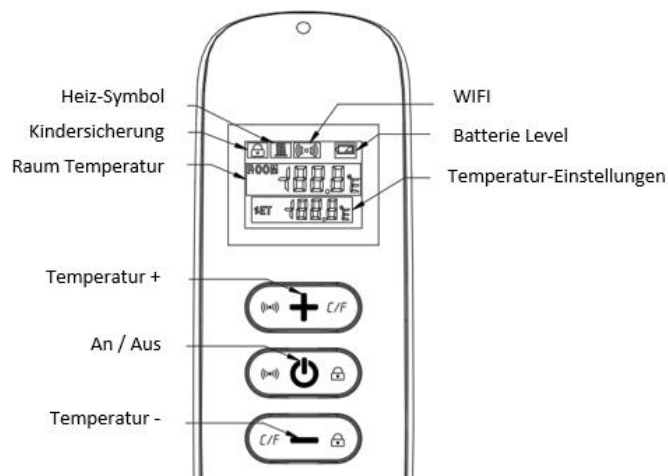
4.3. Technische gegevens van de afstandsbediening

- 1) Voeding: DC3V (2 * 1.5V AAA-batterijen, niet inbegrepen)
- 2) Stroomverbruik: 3V 0.1mA
- 3) Temperatuur instelbereik: 0°C ~ 45°C
- 4) Temperatuurbereik weergeven: 0°C ~ 50°C
- 5) Maximale werkafstand: <8 meter
- 6) Afmeting: 140 mm×40mm×18mm
- 7) Gewicht: 40 gram

4.4. Werking van de afstandsbediening

- 1) Ingebouwde ontvanger en afstandsbediening vormen het temperatuurregelsysteem;
- 2) De afstandsbediening wordt gevoed door **2 stuks 1,5 V AAA-batterij**. Vervang de batterijen door nieuwe batterijen wanneer het batterijpictogram knippert, anders kan de afstandsbediening de kachels niet bedienen.
- 3) De afstandsbediening detecteert de kamertemperatuur via de sensor aan de bovenkant en stuurt real-time temperatuurgegevens naar de ontvanger.
- 4) Het scherm kan de kamertemperatuur, de ingestelde temperatuur, het kinderslot, het batterijniveau, enz. wijzigen. aanduiden.
- 5) De afstandsbediening heeft de functies van het in- en uitschakelen van de verwarming, het aanpassen van de temperatuur, temperaturomzetting, kinderslot, enz.
- 6) Als het scherm van de afstandsbediening uit staat, betekent dit dat de verwarming is uitgeschakeld en niet dat de afstandsbediening niet meer werkt. Het detecteert nog steeds real-time temperatuurgegevens en stuurt de real-time temperatuurgegevens elke 60 seconden naar de ontvanger voor logische bediening (de afstandsbediening verzendt de verzamelde temperatuurgegevens ongeacht of deze aan of uit staat).
- 7) Een afstandsbediening kan worden gekoppeld aan meerdere kachels, gebruikers kunnen ze afzonderlijk of tegelijkertijd koppelen, beide manieren zijn werkbaar.

4.5. Gebruiksaanwijzing van de afstandsbediening



Afstandsbediening

- 1) Zet de verwarming aan en druk vervolgens binnen een minuut tegelijkertijd op " " en "+" om het koppelen te starten, het WIFI-pictogram knippert drie keer en verzendt de verbodingscode. U kunt zien dat de verbinding tot stand komt of tot stand is gebracht na een pieptoon.

Opmerking:1. Schakel de kachels die u niet wilt koppelen uit voordat u gaat koppelen.

2. Als de afstandsbediening moet worden vervangen, zet u de kachel weer aan en voltooit u het koppelen binnen vijf minuten. Als het koppelen niet binnen vijf minuten is voltooid, wordt de koppelingsmodus uitgeschakeld en moet u de bovenstaande stappen herhalen om het koppelen opnieuw uit te voeren.

- 2) Druk op " " om de kachel in te schakelen en druk nogmaals om de kachel uit te schakelen.
- 3) Druk op de knop "+" om de ingestelde temperatuur met 1°C te verhogen, druk op de knop "-" om de ingestelde temperatuur met 1°C te verlagen en houd de knop "+" of de knop "-" 3 seconden ingedrukt om de ingestelde temperatuur continu te verhogen of te verlagen.
- 4) Druk tegelijkertijd op de knoppen "+" en "-" om de temperatuureenheid tussen °C en °F te schakelen.
- 5) Druk tegelijkertijd 3 seconden op de knop " " en de knop "-" om de modus voor ouderlijk toezicht te openen en doe dit nogmaals om te sluiten.
- 6) SET betekent de doeltemperatuur. Dit herken je aan het verwarmingssymbool.
- 7) Als de INGESTELDE temperatuur lager is dan de KAMERTEMPERATUUR, wordt het verwarmingssymbool niet weergegeven.
- 8) Als de INGESTELDE temperatuur hoger is dan de KAMERTEMPERATUUR, wordt het verwarmingssymbool weergegeven.
- 9) Wanneer de kamer wordt verwarmd tot de INGESTELDE temperatuur, geeft de afstandsbediening het verwarmingssymbool niet meer weer.
- 10) Elke keer dat u op de knop drukt, licht de achtergrond op en wordt deze uitgeschakeld als er binnen 5 seconden geen bediening is.

4.6. Instructies voor de wifi-verbinding

- 1) Voordat u gaat koppelen, moet u ervoor zorgen dat uw mobiele telefoon zonder uitzondering is verbonden met uw 2.4 GHz wifi-sigitaal.
- 2) Scan en installeer onderstaande Smart Life APP en registreer een account.

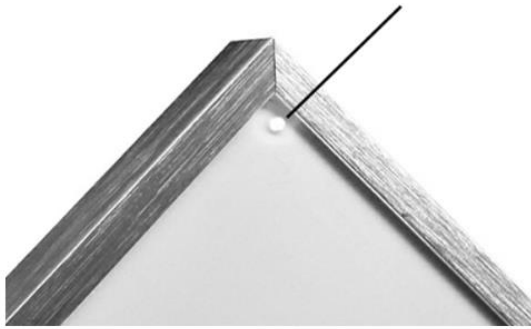


Voltooid APP-pictogram



- 3) Druk 5-10 seconden lang op de Wi-Fi-resetknop of herhaal het 4 keer in- en uitschakelen van de kachel via de stekker totdat het rode indicatielampje in de voorste hoek knippert.

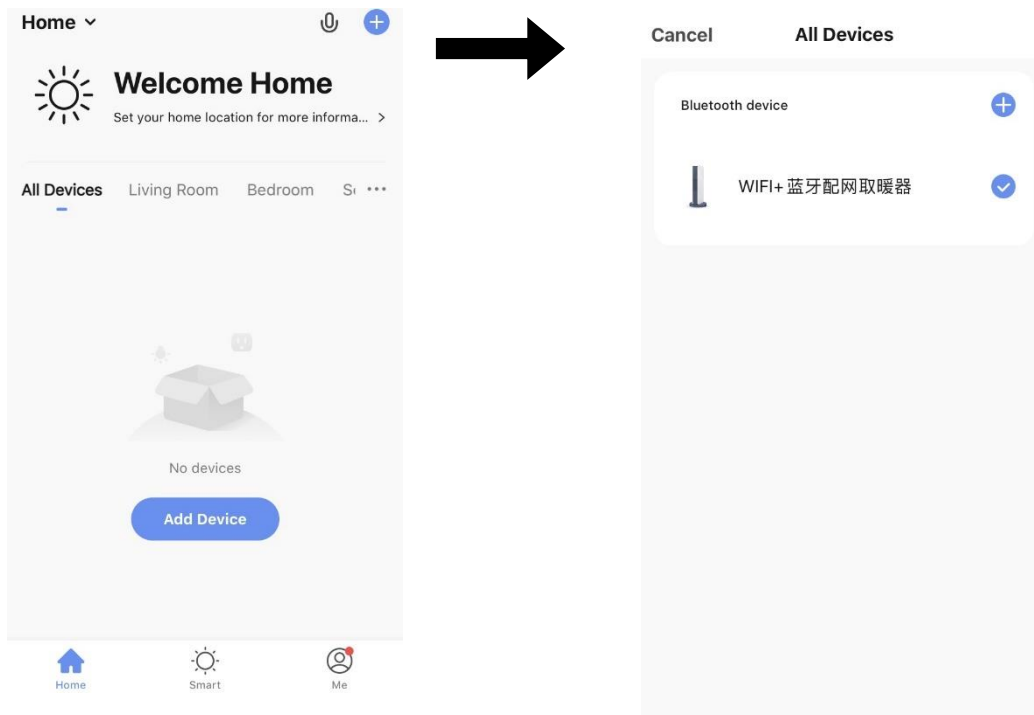
Kontrollleuchte in der Ecke (oder am hinteren Schaltkasten)
mit roter und blauer Farbe



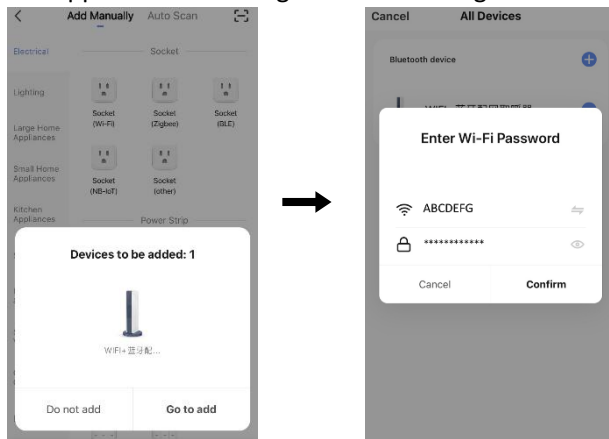
Rode kleur betekent online
Blauwe kleur betekent dat
de kachel is ingeschakeld

Opmerking: AME-bediening is vereist als de Wi-Fi-hotspot is gewijzigd, het Wi-Fi-wachtwoord is gewijzigd of de mobiele telefoon is gewijzigd.

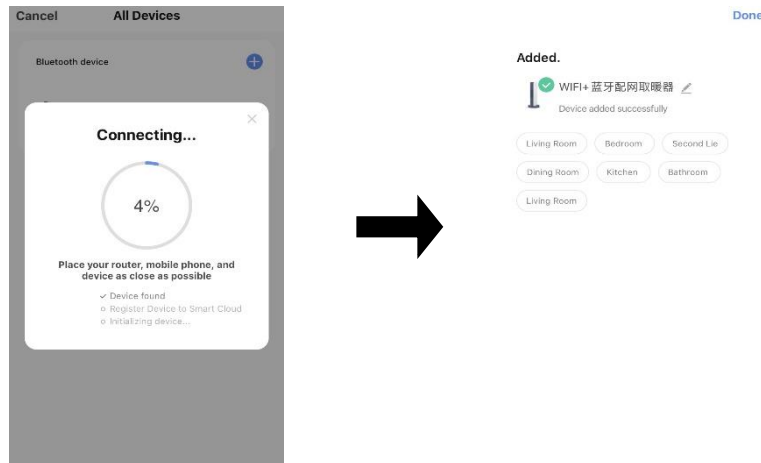
- 4) Klik op de Smart Life-app om de hoofdinterface te openen, selecteer Kamertype en klik op "Apparaat toevoegen" of het pictogram "Apparaat toevoegen" in de rechterbovenhoek . Er verschijnt een pop-upvenster als volgt.



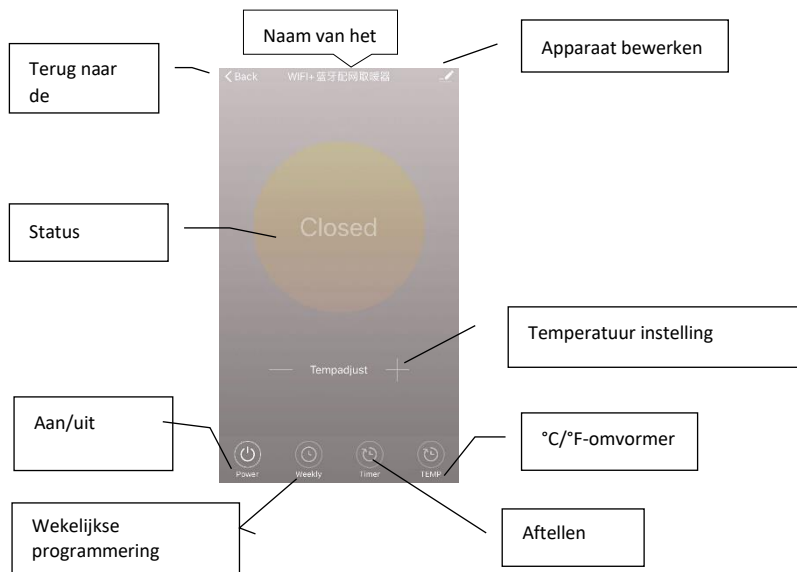
- 5) Klik op Toevoegen om toe te voegen. Klik op de volgende pagina op " " om een Bluetooth-apparaat toe te voegen en het dialoogvenster "Wi-Fi-wachtwoord invoeren" verschijnt als volgt.



- 6) Voer het Wi-Fi-wachtwoord in, klik op "Bevestigen", het zal automatisch de volgende stap voor de WIFI-verbinding invoeren. Het apparaat wordt met succes toegevoegd na 20-30 seconden wachten. En in de tussentijd licht de rode indicator op de voorste hoek van de kachel op. U kunt dit apparaat bijvoorbeeld "infrarood oppervlakteverwarming" noemen.

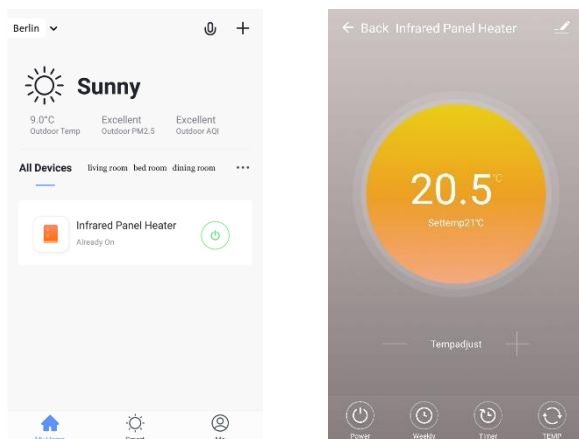








Opmerking: Als de verbinding in stap 6 is verlopen, herhaalt u stap 3-6



4.7. Gebruiksaanwijzing

Hoofdweergave van de Smart Life APP na succesvolle aansluiting van de kachel als volgt.



	<p>Zet de stroomtoevoer naar de kachel aan/uit, de blauwe indicator op het verlichte verwarmingspaneel betekent dat de kachel is ingeschakeld.</p>
	<p>Klik op de apparaatnaam "Infraroodverwarming" om de gebruikersinterface van het apparaat te openen.</p>
	<p>betekent om de stroomtoevoer naar de kachel in/uit te schakelen, moet de insteltemperatuur ook minimaal 0.5°C hoger zijn dan de kamertemperatuur als u wilt dat de kachel wordt ingeschakeld.</p>
	<p>betekent wekelijkse programmeermodus. Met de weekmodus kunnen gebruikers de verwarming programmeren om de werking en de gewenste temperatuur gedurende de week te wijzigen. AAN- en UIT-timing is gescheiden, u moet afzonderlijk toevoegen. Vergeet niet om de weekknop na het programmeren op groen te zetten. Opmerking: <i>Wekelijks blijft werken zoals ingesteld, zelfs als de APP-uitschakelstatus is.</i></p>
	<p>Betekent dat de timer een aftelfunctie is om de verwarming aan te passen. Opmerking: <i>Als u de APP uitschakelt, wordt de timerinstelling geannuleerd.</i></p>
	<p>betekent temperatuurweergave wijzigen tussen °F en °C</p>
	<p>betekent een andere verwerking van verwarming, beschrijving zoals hieronder.</p> <ol style="list-style-type: none"> 1) Apparaatnaam: Bewerk de naam van de thermostaat. 2) Apparaatinformatie: om de virtuele ID te verifiëren, enz. apparaatinformatie. 3) Apparaat delen: U kunt de bediening van deze thermostaat delen met andere mobiele nummers/e-mailadressen als deze zijn geregistreerd in de "Smart Life" APP.

	<ol style="list-style-type: none">4) Groep maken: Je kunt verschillende thermostaten groeperen om ze samen te bedienen.5) FAQ & Feedback: om problemen te melden aan de app-provider.6) Toevoegen aan Home-interface: U kunt de verwarming rechtstreeks op de Home-interface inschakelen.7) Controleer het netwerk van het apparaat: Controleer de status van de wifi-verbinding van het apparaat.8) Controleer Update: Download de nieuwste firmwareversie.9) Apparaat verwijderen: Verwijder de thermostaat uit je APP.
--	--

4.8. Belangrijke mededeling

- De verwarming ondersteunt alleen een 2.4 GHz-netwerk.
- Rood licht betekent dat de kachel online is, blauw licht betekent dat de kachel aan staat.
- Druk 5-10 seconden lang op de wifi-resetknop of herhaal het 4 keer in-/uitschakelen van de kachel via de stekker, de interne wifi-verbindinginformatie wordt verwijderd, u moet de wifi opnieuw koppelen.
- De schakelaar voor het uitschakelen van de thermostaat betekent het uitschakelen van de thermostaat.
- Wanneer de wifi- of netwerkverbinding wordt verbroken, gaat de kachel offline en wordt de verwarming uitgeschakeld.
- De blauwe LED-indicator licht mogelijk niet op wanneer u de wifi-verbinding tot stand hebt gebracht, u moet een paar seconden wachten vanwege het zoeken naar en verbinden met het netwerk.
- Voor de afstandsbediening wordt een alkalinebatterij aanbevolen. Verwijder de batterij als deze lange tijd niet wordt gebruikt.
- Als de afstandsbediening de verwarming niet kan inschakelen, controleer dan of de ingestelde temperatuur niet hoger is dan de kamertemperatuur.
- Houd de afstandsbediening niet meer dan 8 meter van de kachel verwijderd.
- Monteer de afstandsbediening niet in de buurt van koude of warmtebronnen.
- Dek de afstandsbediening niet af;
- Plaats het in een open, normale kameromgeving en niet in een la/tas enz. of onder kussens/dekbed enz.
- Gebruik geen kachels in natte of stromende wateromgevingen.
- Haal de stekker van de verwarming uit het stopcontact als u deze lange tijd niet gebruikt.
- Zowel de afstandsbediening als de app kunnen de verwarming aan- en uitzetten en de temperatuur aanpassen. De instelling van de afstandsbediening kan aan de app worden gekoppeld, maar de instelling van de app kan niet aan de afstandsbediening worden gekoppeld.

5. Reiniging en onderhoud

5.1 Probleem oplossen

Probleem	Reden	Meten
De kachel maakt geluid wanneer deze is aangesloten op elektriciteit.	Dit komt door de structurele belasting van de warmte-isolator.	Het is een normaal fenomeen. Maak je niet druk.
Het oppervlak van de plaat was iets verhoogd.	Dit kan gebeuren door de thermische uitzetting van het oppervlaktemateriaal.	Het is een normaal fenomeen. Maak je niet druk.
Het oppervlak van de verwarmingsplaat is licht warm.	1. De spanning is laag. 2. In een omgeving met lage temperaturen.	1. Installeer een spanningsregelaar. 2. Het is normaal.

5.2 Onderhoud en opslag

- Haal altijd de stekker uit het stopcontact voordat u het apparaat schoonmaakt.
- Dompel het apparaat nooit onder in water!
- Reinig het apparaat met een zachte, damp en pluisvrije doek. Zorg ervoor dat er geen vocht in de behuizing komt. Bescherm elektrische componenten tegen vocht. Gebruik geen agressieve reinigingsmiddelen zoals reinigingsmiddelen op alcoholbasis of schurende reinigingsmiddelen om de doek te bevochtigen. Veeg de behuizing na het reinigen droog.

- Voordat u het apparaat opbergt, gaat u als volgt te werk:
 - Houd de stekker vast terwijl u de stekker uit het stopcontact haalt.
 - Laat het apparaat voldoende afkoelen. Als het apparaat niet in gebruik is, neem dan de volgende bewaarcondities in acht:
 - Bewaar het apparaat op een droge plaats, uit de buurt van vorst en hitte.
 - Bewaar het apparaat rechtop waar het beschermd is tegen stof en direct zonlicht.
 - Gebruik indien nodig een hoes om het apparaat te beschermen tegen binnendringend stof.
 - Plaats geen andere apparaten of voorwerpen op het apparaat om beschadiging te voorkomen.

6. Milieuvriendelijke afvoer

⚠️ Waarschuwing! voor verstikkingsgevaar! Verpakkingsmateriaal is gevaarlijk voor kinderen. Laat kinderen nooit met verpakkingsmateriaal spelen.

6.1 Verwijdering en verpakking

- De verpakking van uw apparaat is gemaakt van materialen die nodig zijn om een effectieve bescherming tijdens het transport te garanderen. Deze materialen zijn volledig recyclebaar, waardoor de impact op het milieu wordt verminderd. Gooi de verpakking weg in een recyclebare container.

6.2 Verwijdering van oude apparatuur

- Afgedankte apparatuur moet worden afgevoerd in overeenstemming met de richtlijnen en voorschriften voor plaatselijke afvalverwerking. Neem contact op met uw lokale overheid op het adres van het dichtstbijzijnde recyclingcentrum en lever uw apparaat daar in.



Het symbool van de doorgekruiste afvalbak op een OUDE elektrische of elektronische apparatuur geeft aan dat deze aan het einde van zijn levensduur niet met het huisvuil mag worden weggegooid. Inzamelpunten voor afgedankte elektrische en elektronische apparatuur zijn bij u in de buurt beschikbaar voor gratis retourzendingen. U kunt de adressen opvragen bij uw stad of lokale overheid. Op onze website kunt u www.arebos.de meer te weten komen over andere retouropties die we hebben gemaakt.



De gescheiden inzameling van AEEA is bedoeld om hergebruik, recycling of andere vormen van nuttige toepassing van AEEA te voorkomen, evenals de negatieve gevolgen van verwijdering voor het milieu en de menselijke gezondheid.

Opmerking over het weggooien van batterijen

Het symbool van de doorgekruiste prullenbak op batterijen of accu's geeft aan dat ze aan het einde van hun levensduur niet met het huisvuil mogen worden weggegooid. Als batterijen of accu's kwik (Hg), cadmium (Cd) of lood (Pb) bevatten, vindt u het betreffende chemische symbool onder het symbool van de doorgekruiste prullenbak. U bent wettelijk verplicht om oude batterijen en accu's na gebruik in te leveren. Dit kan gratis in de winkel of bij een ander afhaalpunt bij jou in de buurt. Adressen van geschikte inzamelpunten kunt u opvragen bij uw stads- of gemeentebestuur.

Ons klantenservicenummer: Tel. Telefoon: +49 (0) 931 80 90 3000

Fax: +49 (0) 931 4523 2799 / E-mail: info@arebos.de

Hoofdkantoor: Canbolat Vertriebs GmbH • Gneisenaustraße 10-11 • 97074 Würzburg

Het retouradres vindt u in het impressum: <https://www.arebos.de/impressum/>

Btw-identificatienummer: DE 263752326

Registratierechtbank is Würzburg, HRB 10082

WEEE-Reg. Nein. DE 61617071

EU-conformiteitsverklaring



Wij, de

Canbolat Vertriebsgesellschaft mbH
Gneisenaustrasse 10-11
97074 Würzburg, Duitsland

verklaren onder eigen verantwoordelijkheid dat het volgende product:

Merk

AREBOS

Product

Oppervlakteverwarming 700W

Het model van het product

AR-HE IH700WT

Artikel

4252023108126

is ontwikkeld, ontworpen en
vervaardigd **in overeenstemming
met de eisen** van de Europese
richtlijnen:

2014/30/EU
Richtlijn 2014/35/EU
Richtlijn 2011/65/EU; Richtlijn 2015/863/EU
Richtlijn 2009/125/EG

Het onderwerp van de hierboven beschreven verklaring is in overeenstemming met de relevante harmonisatiewetgeving van de Europese Unie.

De beoordeling is gebaseerd op de
volgende **geharmoniseerde
normen**:

IN 60335-1:2012+A11+A13+A1+A14+A2
DE 60335-2-30: 2009 + A11 + A1 + A12
IN 62233:2008
EN IEC 55014-1:2021
EN IEC 55014-2:2021
EN IEC 61000-3-2:2019/A1:2021
EN IEC 61000-3-2:2019
IN 60675:1995+A1:1998+A2:2018+A11:2019
IN 50564:2011

Andere toegepaste technische
normen en specificaties:

Verordening (EU) 2016/2282

Plaats en datum van afgifte:

Würzburg, 03-08-2022

Handtekening:

Dipl.-Inform. (Univ.) Korhan Canbolat, Gedelegeerd Bestuurder

Als het apparaat zonder onze toestemming wordt gewijzigd, verliest deze conformiteitsverklaring haar geldigheid.