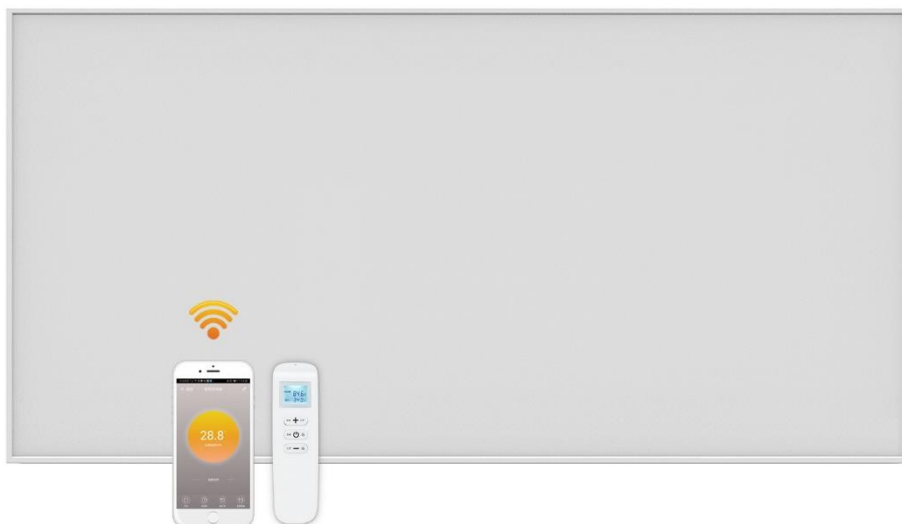


AREBOS

Vägghärmare 700W



Följ alla säkerhetsåtgärder i denna bruksanvisning för att säkerställa säker användning.



Tack för ditt förtroende för AREBOS.








Innehållsförteckning



| | |
|----------------------------------------------------------------|-----------|
| 1. Säkerhet | 3 |
| 1.1 Symboler..... | 3 |
| 1.2 Allmänna säkerhetsanvisningar | 4 |
| 2. Specifikationer | 7 |
| 3. Installation | 7 |
| 3.1 Enhetens struktur | 7 |
| 3.2 Leveransens omfattning | 7 |
| 3.3 Instruktioner för installation..... | 8 |
| 3.4 Stativkonstruktion (tillval) | 9 |
| 4. Användning av inbyggd Wi-Fi och fjärrtermostat | 10 |
| 4.1 Beskrivning av produkten | 10 |
| 4.2 Tekniska data för den interna mottagaren | 10 |
| 4.3 Tekniska data för fjärrkontrollen | 11 |
| 4.4 Fjärrkontrollens funktion..... | 11 |
| 4.5 Bruksanvisning för fjärrkontrollen | 11 |
| 4.6. Instruktioner för WIFI-anslutningen | 12 |
| 4.7. Bruksanvisning..... | 15 |
| 4.8. Viktigt meddelande | 16 |
| 5. Städning och underhåll..... | 17 |
| 5.1 Felsökning..... | 17 |
| 5.2 Underhåll och förvaring..... | 17 |
| 6. Miljövänlig avfallshantering | 18 |
| 6.1 Avfallshantering och förpackning | 18 |
| 6.2 Kassering av gammal utrustning..... | 18 |
| EU-försäkran om överensstämmelse..... | 19 |

Läs och spara den här guiden. Läs denna bruksanvisning noggrant innan du använder produkten. Skydda dig själv och andra genom att följa all säkerhetsinformation, varningar och försiktighetsåtgärder. Underlåtenhet att följa instruktionerna kan leda till personskada och/eller skada på produkter eller egendom. Behåll instruktionerna för framtida referens.

1. Säkerhet

1.1 Symboler

| Symboler | Betydelse |
|-------------------------------------------------------------------------------------|--------------------------------------------------------------------------------------------------------------------------------------------------------------------------------------------------------------------------------------------------------------------------------------------------------------------------------------------------------------------------------------------------------------------------------------------------------------------------------------------------------------------------------------------------------------------------------------------------------------------------------|
|  | Denna ikon på enheten indikerar att det är förbjudet att placera föremål (som handdukar, kläder etc.) ovanför eller direkt framför enheten. För att undvika risken för överhettning och brand får enheten inte täckas över. |
|  | WARNING! av elektrisk voltage! Dra ut stickkontakten ur vägguttaget innan du arbetar på apparaten! Rör inte nätkontakten med damp eller våta händer. Dra ut nätsladden ur eluttaget genom att trycka på den på nätkontakten. |
|  | Denna ikon på enheten indikerar att det är förbjudet att spraya enheten. |
|  | Denna symbol, som finns på enheten och är markerad med en markör, indikerar att bruksanvisningen måste följas. |
|  | Med hjälp av en CE-märkning kan det erkännas att en produkt uppfyller de rättsliga kraven i europeiska rättsliga standarder och därför kan handlas inom Europeiska gemenskapen. |
|  | Denna produkt får inte slängas med hushållsavfallet! |
|  | Takmontering är förbjuden! WARNING! Denna enhet kan utgöra faror om den används felaktigt eller inte som avsett av personer som inte har blivit instruerade! Observera att enheten inte är en leksak och inte hör hemma i händerna på barn. Personliga kvalifikationer! Kvävning! Lämna inte förpackningsmaterialet slarvigt. Det kan bli en farlig leksak för barn. Om den installeras felaktigt finns det risk för brand. Placera inte enheten på en brandfarlig yta. Placera inte enheten på mattor med hög lugg. Enhetsen får inte täckas över för att undvika överhettning och brandrisk! |

| | |
|-----------------------------------------------------------------------------------|------------------------------------------------------------------------------------------------------------------------------------------------------------------------------------------------------------------------------------------------------------------------------------------------------------------------------------------------------------------------------------------------------------------------------------------|
|  | <p>WARNING! Het yta! Denna symbol indikerar att det finns faror för individers liv och hälsa på grund av heta ytor. Delar av denna enhet kan bli mycket varma och orsaka brännskador. Var särskilt uppmärksam om det finns barn eller andra utsatta personer närvarande!</p> |
|  | <p>WARNING! av elektrisk voltage! Denna symbol indikerar att det finns en fara för personers liv och hälsa på grund av elektrisk voltage. Arbeten på elektriska komponenter får endast utföras av ett auktoriserat fackföretag! WARNING! Risk för elektriska stötar! Enheten får inte komma i kontakt med vatten, annars finns det risk för elektriska stötar! Använd inte denna värmare i våtrum!</p> |

1.2 Allmänna säkerhetsanvisningar

Läs den här guiden noggrant innan du startar eller använder enheten. Förvara alltid bruksanvisningen i omedelbar närhet av enheten eller där den används!

Läs alla säkerhetsinstruktioner och alla instruktioner.

Underlåtenhet att följa varningarna och instruktionerna kan leda till elektriska stötar, brand och/eller allvarliga skador. Spara alla varningar och instruktioner för framtida referens.



WARNING!

Takmontering är INTE tillåten! Denna enhet är lämplig för väggmontering!



WARNING!

Denna apparat kan användas av barn 8 år och äldre och de med begränsade fysiska, sensoriska eller mentala förmågor eller bristande erfarenhet och kunskap om de har fått övervakning eller instruktioner om hur man använder apparaten på ett säkert sätt och förstår farorna. Barn får inte leka med enheten. Rengöring och underhåll av användaren får inte utföras av barn utan tillsyn.



WARNING!

Barn under 3 år bör hållas borta om de inte ständigt övervakas.

Barn 3 år och under 8 år får inte slå på/stänga av apparaten om den inte har placerats eller installerats i avsett normalt driftläge och de har fått övervakning eller instruktioner om hur man använder apparaten på ett säkert sätt och förstår farorna.

Barn 3 år och yngre än 8 år får inte ansluta, reglera och rengöra apparaten eller utföra användarunderhåll.



WARNING!

Använd inte enheten i små rum när det finns personer närvarande som inte kan lämna rummet på egen hand och inte är under ständig uppsikt.



WARNING!

Vissa delar av denna produkt kan bli mycket varma och orsaka brännskador. Särskild uppmärksamhet måste ägnas åt de barn och utsatta personer som är närvarande. Det är farligt att installeras nära gardiner och andra brännbara material. För att undvika risken för brännskador bör följande personer vara mycket mer försiktiga när de använder värmarna: spädbarn och barn, personer med känslig hud, äldre, sjuka, berusade, personer som tar sömntabletter.

- Ta bort alla skyddsfilmerna (både fram och bak) före användning.
- Se till att ingången voltage är mellan 220-240V, 50Hz, och strömförsörjningen är strikt IEC och väl jordad.
- Använd inte apparaten i explosionsfarliga miljöer.
- Använd inte enheten i en aggressiv atmosfär.
- Placera enheten i ett upprätt och stabilt läge.
- Låt enheten torka efter våtrengöring. Använd den inte när den är våt.
- Använd inte enheten med våta eller fuktiga händer.
- Utsätt inte apparaten direkt för vattenstänk.
- För aldrig in föremål eller kroppsdelar i apparaten.
- Täck inte över eller transportera enheten under drift.
- Sitt inte på enheten.

- Den här enheten är ingen leksak! Förvaras åtskilt från barn och djur. Lämna inte enheten utan uppsikt under drift.
- Inspektera tillbehör och kontakter för eventuella skador före varje användning av enheten. Använd inte defekt utrustning eller delar av utrustning.
- Se till att alla elektriska ledningar utanför enheten är skyddade från skador (t.ex. av djur). Använd aldrig apparaten om elektriska ledningar eller strömkontakten är skadade!
- Den elektriska anslutningen måste överensstämma med specifikationerna i avsnittet Tekniska data.
- Anslut stickkontakten till ett ordentligt säkrat uttag.
- Använd inte enheten om uttaget eller sladden är överbelastad.
- Tänk på enhetens strömförbrukning, kabellängd och avsedd användning när du väljer nätsladdsförlängningar. Rulla ut förlängningssladden helt. Undvik elektrisk överbelastning.
- Dra ut stickkontakten ur eluttaget innan du utför något underhålls-, skötsel- eller reparationsarbete på enheten. Håll i stickkontakten.
- Stäng av apparaten och dra ut sladden ur eluttaget när apparaten inte används.
- Använd inte apparaten under några omständigheter om du märker att nätkontakten eller nätsladden är skadad. Om matningskabeln är skadad måste den bytas ut av tillverkaren, dess servicerepresentant eller liknande kvalificerade personer för att undvika faror. Defekta strömkablar utgör en allvarlig hälsorisk.
- När du installerar enheten, observera minimiavstånden till väggar och andra föremål, samt de förvarings- och driftsförhållanden som anges i kapitlet Tekniska data.
- Borra aldrig i värmaren.
- Håll den borta från lättantändliga produkter, annars kan den orsaka brand.
- Placera inte apparaten i närheten av lättantändliga eller smältande föremål som trä, halm, gardiner, plast etc.
- Placera inte apparaten på lättantändligt underlag.
- Transportera inte enheten under drift.
- Rör inte vid ytan medan enheten arbetar för att undvika brännskador.
- Låt enheten svalna före transport och/eller underhåll.
- Använd inte denna apparat i närheten av badkar, duschkar, simbassänger eller andra vattenbehållare. Risk för elektriska stötar!
- Enheten måste placeras där strömbrytare och kontroller inte kan vidröras av en person i ett bad eller en dusch.
- Enheten är endast lämplig för välisolerade rum eller tillfällig användning. Använd endast enheten för att värma inomhusytor.
- Enheten är lämplig för väggmontering. Säkerhetsavstånd: 30 cm från framsidan; 10cm från höger och vänster sida.

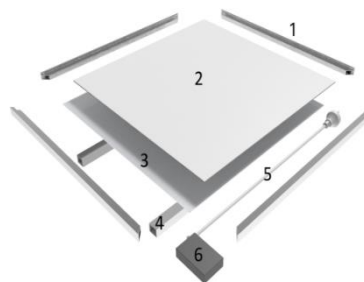
2. Specifikationer

| | |
|------------------------|-----------------------------------------|
| Modell | AR-HE IH700WT |
| Alternativ | Inbyggd Wifi inkl. fjärrkontroll |
| Upptagen effekt | 700 watt |
| Strömkälla | 230 V/50 Hz |
| Typ av anslutning | CEE7/7 |
| Yttemperatur | 70-90° C |
| Material för bågar | Aluminium |
| Ytmaterial | IR keramisk beläggning |
| Kabellängd | Ner till 1,9 m |
| Tjocklek | 22 mm (0,87 tum) |
| Skydd mot överhettning | Ja |
| Skydd | IP54 |
| Effektivitet | 98% |
| Skydd mot överhettning | Ja |
| Vikt | 7,4 kg |
| Metrik | 120,5 * 60,5 * 2,2 cm |
| Min. Avstånd | |
| Uppe: | 50 cm |
| Tillbaka: | 0 cm |
| Sidor: | 10 cm |
| Framsida-: | 30 cm |

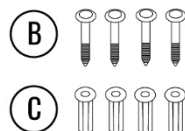
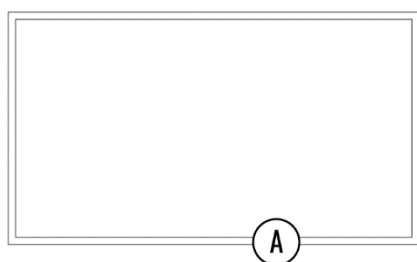
3. Installation

3.1 Enhetens struktur

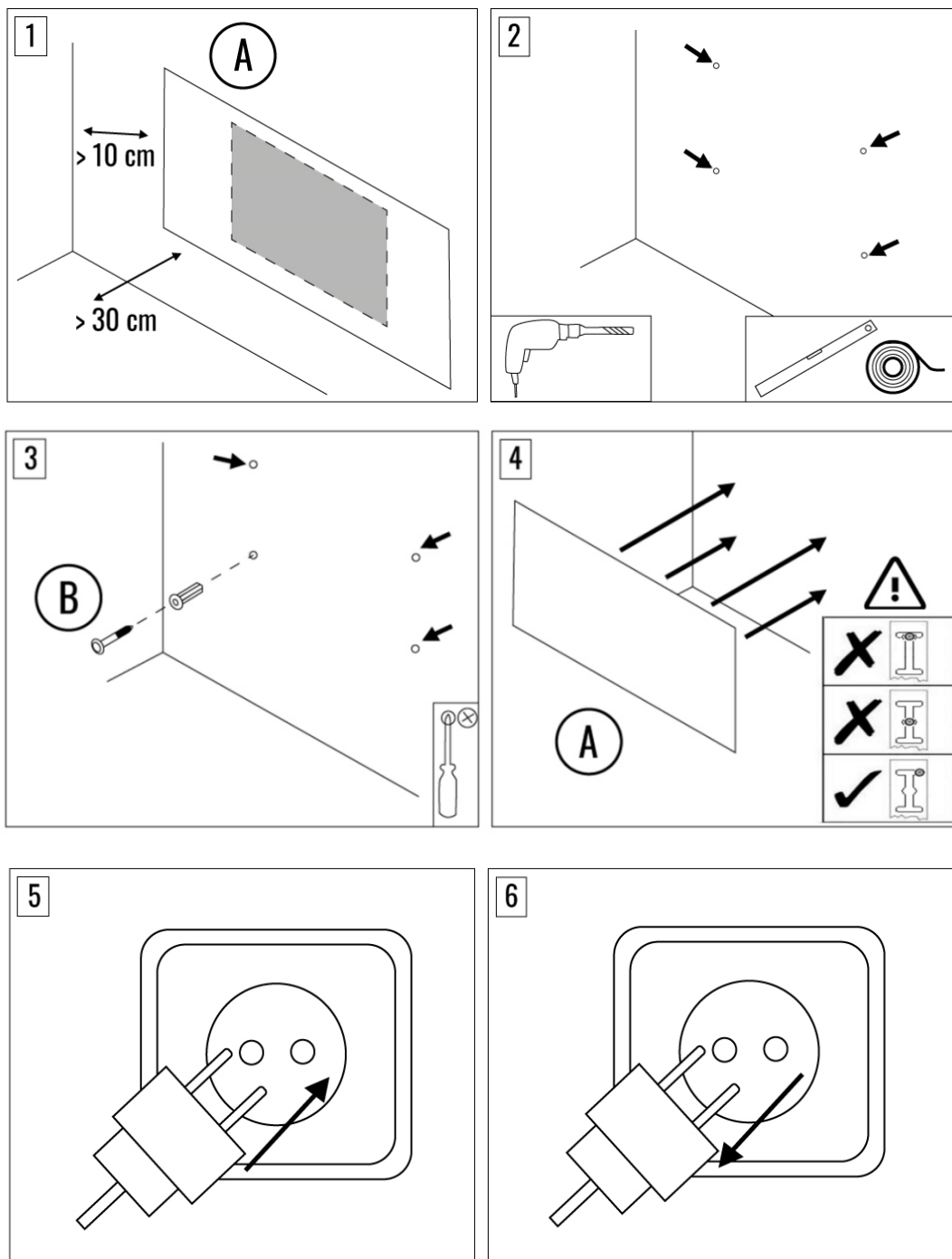
- 1 ram
- 2 Påle Element
- 3 Hinteres Blech
- 4 Vägghmontering
- 5 Nätssladd
- 6 Kopplingsdosa



3.2 Leveransens omfattning



3.3 Instruktioner för installation



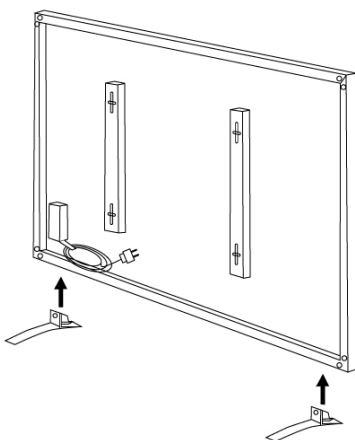
1. Välj monteringsposition, håll de nödvändiga minimiavstånden. (Bild 1)

| Avstånd som krävs för montering av enheten | | | |
|--------------------------------------------|-------------|-------|-------------|
| Framför | Minst 30cm | Höger | Minst 10 cm |
| Vänster | Minst 10 cm | Uppe | Minst 50 cm |

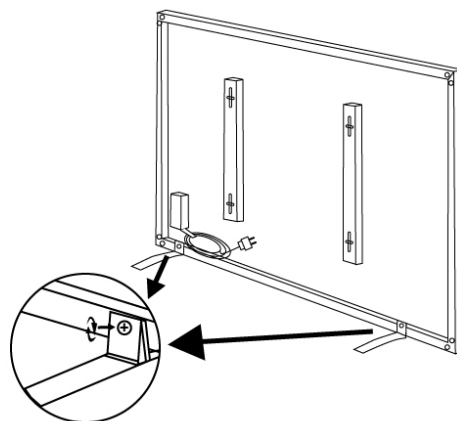
2. Borra hålen för infravärmaren. (Bild 2)
3. Sätt i pluggarna (B). (Bild 3)
Sätt i skruvarna (B) i pluggarna.
Dra åt skruvarna.
Skruvarna ska sticka ut ca 0,5 cm.
4. Häng upp den infraröda värmeplattan (A). (Bild 4)
5. Sätt i kontakten i vägguttaget. (Bild 5)
6. Koppla ur den från vägguttaget när den inte används. (Bild 6)

3.4 Stativkonstruktion (tillval)

- Stativet ingår INTE i leveransen. Den kan köpas separat i vår webbshop.
- Stativen kan monteras för att kunna placera enheten var som helst i rummet. Tillbehören till stativen ingår inte.



- Observera de rekommenderade minimiavstånden till väggar och föremål.



Följ dessa steg för att installera stativen:

Be en andra person att hjälpa dig att lyfta produkten medan du monterar stativen.

1. Placera stativ på golvet.
2. Lyft enheten med hjälp av en annan person.
3. Placera enheten på stativen.

4. Den andra personen fortsätter att hålla enheten i handen.
5. Skruva fast stativen på enheten.
6. Kontrollera att enheten är rak och stabil.

4. Användning av inbyggd Wi-Fi och fjärrtermostat

4.1 Beskrivning av produkten

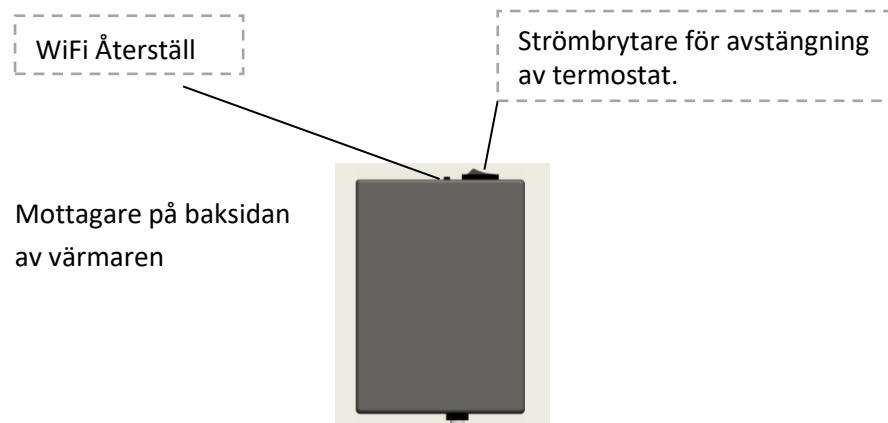
Interna WIFI-termostater är i allmänhet inbyggda och kan styras av mobiltelefoner via Internet.

Möjlig funktion:

- WIFI-fjärrkontroll
- Styrning med fjärrkontroll
- Temperaturinformation
- Veckoprogrammerad på/av samt temperaturinställning
- Nedräkning
- Gruppkontroll
- Dela med andra användare

Värmaren fungerar med en fjärrkontroll som känner av rumstemperaturen och skickar en signal till värmemottagaren. Denna fjärrkontroll har en LCD-skärm som visar ström, rumstemperatur och luftfuktighet under de senaste 24 timmarna.

4.2 Tekniska data för den interna mottagaren



- 1) Strömförsörjning: AC220-240V
- 2) Trådlös-standard: IEEE802.11b/g/n
- 3) Frekvensområde: 2,412 ~ 2,484 GHz
- 4) Säkerhetsmekanism: WEP/WPA-PSK/WPA2-PSK
- 5) Krypteringstyp: WEP / TKIP / AES
- 6) Strömförbrukning i standby: <0,8 W
- 7) Arbetsmiljö: Temperatur -5 ~ 50 °C; Luftfuktighet 10% -95%.

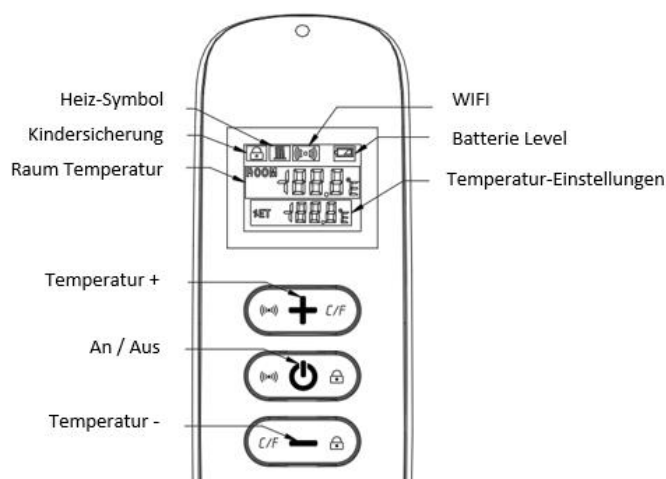
4.3 Tekniska data för fjärrkontrollen

- 1) Strömförsörjning: DC3V (2*1,5V AAA-batterier, ingår ej)
- 2) Strömförbrukning: 3V 0,1mA
- 3) Temperaturinställningsområde: 0 ° C ~ 45 ° C
- 4) Displayens temperaturområde: 0 ° C ~ 50 ° C
- 5) Maximalt arbetsavstånd: <8 meter
- 6) Mått: 140 mm×40mm×18mm
- 7) Vikt: 40g

4.4 Fjärrkontrollens funktion

- 1) Inbyggd mottagare och fjärrkontroll utgör temperaturkontrollsystemet;
- 2) Fjärrkontrollen drivs av **2st 1,5V AAA-batteri**. Byt med nya batterier när batteriikonen blinkar, annars kommer fjärrkontrollen inte att kunna styra värmarna.
- 3) Fjärrkontrollen känner av rumstemperaturen via sensorn på ovansidan och skickar temperaturdata i realtid till mottagaren.
- 4) Skärmen kan ändra rumstemperatur, inställningstemperatur, barnlås, batterinivå etc. ange.
- 5) Fjärrkontrollen har funktionerna att slå på och stänga av värmen, justera temperaturen, temperaturomvandlingen, barnlåset etc.
- 6) Om skärmen på fjärrkontrollen är avstängd betyder det att värmaren är avstängd, och det betyder inte att fjärrkontrollen har slutat fungera. Den detekterar fortfarande temperaturdata i realtid och skickar temperaturdata i realtid till mottagaren var 60:e sekund för logisk kontroll (fjärrkontrollen skickar insamlade temperaturdata oavsett om den är på eller av).
- 7) En fjärrkontroll kan paras ihop med flera värmare, användare kan para ihop dem individuellt eller samtidigt, båda sätten fungerar.

4.5 Bruksanvisning för fjärrkontrollen



Fjärrkontroll

- 1) Slå på värmaren och tryck sedan på " " och "+" samtidigt inom en minut för att starta ihopparningen, WIFI-ikonen blinkar tre gånger och skickar anslutningskoden. Du kan se att anslutningen äger rum eller lyckades efter ett pip.

Notera:1. Stäng av de värmare som du inte vill para ihop innan du parkopplar.

2. Om fjärrkontrollen behöver bytas ut, slå på värmaren igen och slutför parningen inom fem minuter. Om ihopparningen inte är klar inom fem minuter kommer parningsläget att inaktiveras och du måste upprepa stegen ovan för att utföra parningen igen.

- 2) Tryck på " " för att slå på värmaren och tryck igen för att stänga av värmaren.
- 3) Tryck på "+"-knappen för att öka den inställda temperaturen med 1°C, tryck på "-"-knappen för att minska den inställda temperaturen med 1°C och tryck och håll ned "+"-knappen eller "-"-knappen i 3 sekunder för att kontinuerligt öka eller minska den inställda temperaturen.
- 4) Tryck på knapparna "+" och "-" samtidigt för att växla temperaturenheten mellan °C och °F.
- 5) Tryck på " " -knappen samtidigt i 3 sekunder för att öppna föräldrakontrollläget och gör det igen för att stänga.
- 6) SET betyder måltemperaturen. Du kan känna igen detta på värmesymbolen.
- 7) Om SET-temperaturen är lägre än RUMSTEMPERATUREN kommer värmeikonen inte att visas.
- 8) Om SET-temperaturen är högre än RUMSTEMPERATUREN, kommer värmeikonen att visas.
- 9) När rummet värms upp till SET-temperaturen kommer fjärrkontrollen inte längre att visa värmeikonen.
- 10) Varje gång du trycker på knappen tänds tapeten och stängs av om det inte sker någon åtgärd inom 5 sekunder.

4.6. Instruktioner för WIFI-anslutningen

- 1) Innan du parkopplar, se till att din mobiltelefon är ansluten till din 2.4 GHz Wi-Fi-signal utan undantag.
- 2) Skanna och installera nedan Smart Life APP och registrera ett konto.

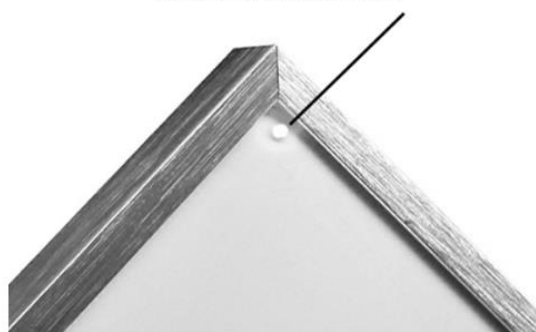


Ikon för färdig APP



- 3) Tryck länge på Wi-Fi-återställningsknappen 5-10s eller upprepa att slå på och stänga av värmaren 4 gånger genom kontakten tills den röda indikatorlampan i det främre hörnet blinkar.

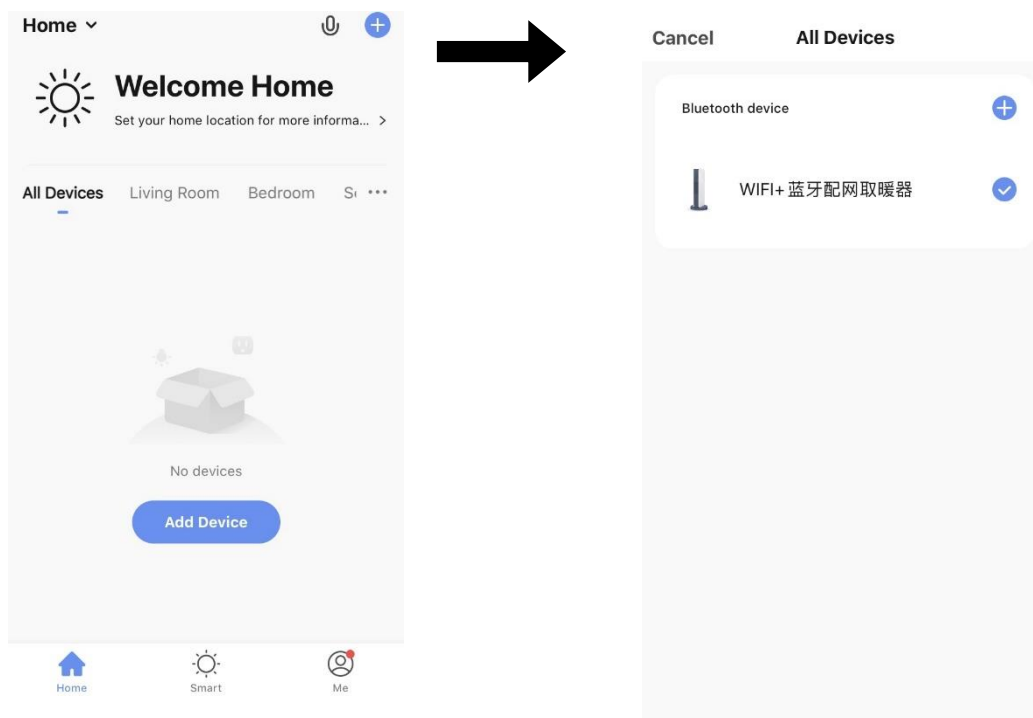
Kontrollleuchte in der Ecke (oder am hinteren Schaltkasten)
mit roter und blauer Farbe



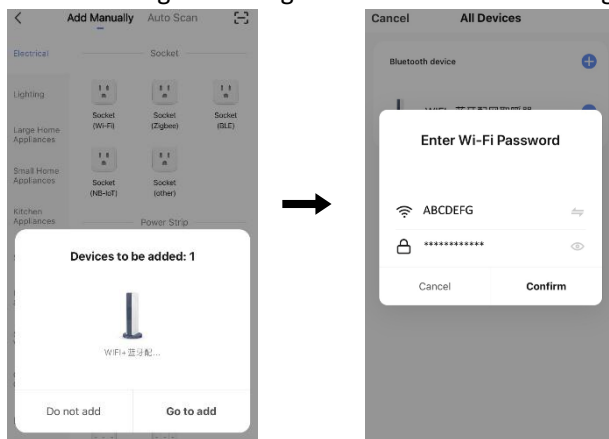
Röd färg betyder online
Blå färg betyder att
värmaren är påslagen

Notera: AME-drift krävs om Wi-Fi-hotspot har ändrats, Wi-Fi-lösenordet har ändrats eller mobiltelefonen har ändrats.

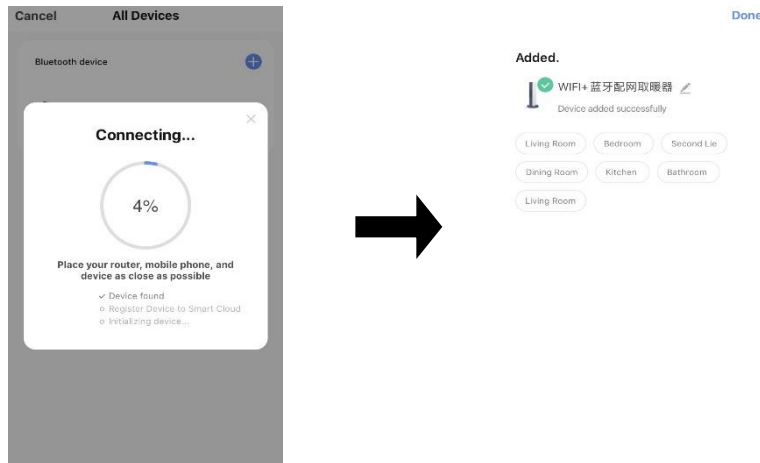
- 4) Klicka på Smart Life-appen för att komma in i huvudgränssnittet, välj Rumstyp och klicka på "Lägg till enhet" eller ikonen "Lägg till enhet" i det övre högra hörnet . Ett popup-fönster visas enligt följande.



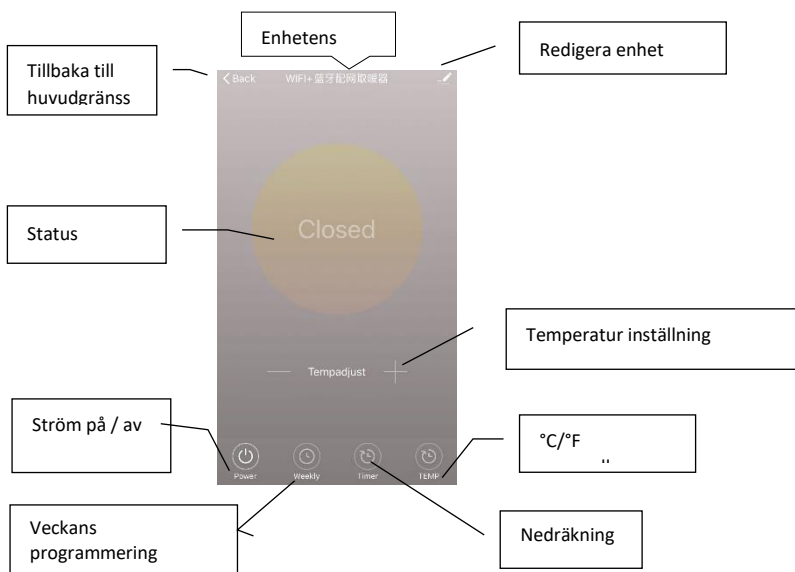
- 5) Klicka på Lägg till i Lägg till. På nästa sida klickar du på " " för att lägga till en Bluetooth-enhet, och dialogrutan "Ange Wi-Fi-lösenord" visas enligt följande.



- 6) Ange Wi-Fi-lösenordet, klicka på "Bekräfta", det kommer automatiskt att gå in i nästa steg för WIFI-anslutningen. Enheten kommer att läggas till efter att ha väntat i 20-30 sekunder. Och under tiden tänds den röda indikatorn i värmarens främre hörn. Du kan till exempel kalla den här enheten "infraröd ytvärme".

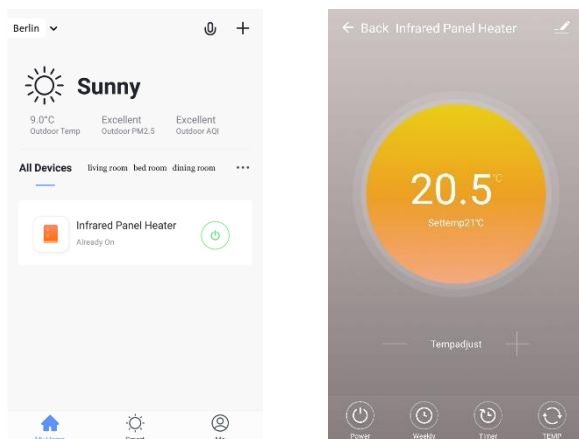





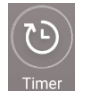


Notera: Om anslutningen har upphört i steg 6, upprepa steg 3-6



4.7. Bruksanvisning

Huvudview av Smart Life APP efter lyckad anslutning av värmaren enligt följande.



| | |
|-------------------------------------------------------------------------------------|--------------------------------------------------------------------------------------------------------------------------------------------------------------------------------------------------------------------------------------------------------------------------------------------------------------------------------------------------------------------------------------------------------------------------|
|  | <p>Slå på/av strömförsörjningen till värmaren, den blå indikatorn på den upplysta värmepanelen betyder att värmaren har slagits på.</p> |
| | <p>Klicka på enhetsnamnet "Infraröd värmare" för att komma in i enhetens användargränssnitt.</p> |
|  | <p>medel för att slå på/stänga av strömförsörjningen till värmaren, bör inställningstemperaturen också vara minst 0.5°C högre än rumstemperaturen om du vill att värmaren ska slås på.</p> |
|  | <p>betyder veckoprogrammeringsläge. Veckoläge tillåter användare att programmera värmaren för att ändra drift och önskad temperatur under veckan. PÅ- och AV-tiden är separerade, du måste lägga till individuellt. Glöm inte att ställa in veckoknappen på grön efter programmering. Notera: Weekly kommer att fortsätta att fungera som inställt, även i APP-avstängt läge.</p> |
|  | <p>Innebär att timern är en nedräkningsfunktion för att justera värmen. Notera: Om du stänger av APP kommer timerinställningen att avbrytas.</p> |
|  | <p>betyder att ändra temperaturvisningen mellan °F och °C</p> |
|  | <p>betyder olika bearbetning av uppvärmning, beskrivning enligt nedan.</p> <ol style="list-style-type: none"> 1) Enhetsnamn: Redigera termostatsens namn. 2) Enhetsinformation: för att verifiera det virtuella ID:t etc. enhetsinformation. 3) Dela enhet: Du kan dela kontrollen av denna termostat med andra mobilnummer/e-postadresser om de har registrerats i appen "Smart Life". |

| | |
|--|-----------------------------------------------------------------------------------------------------------------------------------------------------------------------------------------------------------------------------------------------------------------------------------------------------------------------------------------------------------------------------------------------------------------------------------------------------------------------------------------------------------------------------------------------------------|
| | <ol style="list-style-type: none">4) Skapa grupp: Du kan gruppera olika termostater för att styra dem tillsammans.5) FAQ och feedback: för att rapportera problem till appleverantören.6) Lägg till i hemgränssnittet: Du kan slå på värmen direkt på hemgränssnittet.7) Kontrollera enhetens nätverk: Kontrollera enhetens Wi-Fi-anslutningsstatus.8) Kontrollera uppdatering: Hämta den senaste versionen av den inbyggda programvaran.9) Ta bort enheten: Ta bort termostaten från din APP. |
|--|-----------------------------------------------------------------------------------------------------------------------------------------------------------------------------------------------------------------------------------------------------------------------------------------------------------------------------------------------------------------------------------------------------------------------------------------------------------------------------------------------------------------------------------------------------------|

4.8. Viktigt meddelande

- Värmaren stöder endast 2.4 GHz-nätverk.
- Rött ljus betyder att värmaren är online, blått ljus betyder att värmaren är påslagen.
- Tryck länge på WiFi-återställningsknappen 5-10s eller upprepa att slå på/stänga av värmaren 4 gånger med kontakten, intern WiFi-anslutningsinformation kommer att raderas, du måste para ihop WIFI igen.
- Termostatens avstängningsbrytare innebär att termostaten inaktiveras.
- När Wi-Fi eller nätverk kopplas bort går värmaren offline och värmaren stängs av.
- Den blå LED-indikatorn kanske inte tänds när du har slutfört WIFI-anslutningen, du måste vänta i några sekunder på grund av nätverkssökningen och anslutningen.
- Ett alkaliskt batteri rekommenderas för fjärrkontrollen. Ta bort batteriet om det inte används under en längre tid.
- Om fjärrkontrollen inte kan slå på värmaren, kontrollera att den inställda temperaturen inte är högre än rumstemperaturen.
- Håll fjärrkontrollen inte mer än 8 meter från värmaren.
- Montera inte fjärrkontrollen nära kyl- eller värmekällor.
- Täck inte över fjärrkontrollen;
- Placera den i en öppen, normal rumsmiljö och inte i en låda/väska etc eller under kuddar/täcke etc.
- Använd inte värmare i våta eller strömmande vattenmiljöer.
- Koppla ur värmeströmförsörjningen från vägguttaget när du inte använder den under en längre tid.
- Både fjärrkontrollen och appen kan slå på och av värmen och justera temperaturen. Fjärrkontrollens inställning kan länkas till appen, men appinställningen kan inte länkas till fjärrkontrollen.

5. Städning och underhåll

5.1 Felsökning

| Problem | Förnuft | Mått |
|---------------------------------------------|---------------------------------------------------------------|------------------------------------------------------------|
| Värmaren låter när den är ansluten till el. | Detta beror på värmeisolatorns strukturella spänning. | Det är ett normalt fenomen. Var inte orolig. |
| Plattans yta var något upphöjd. | Detta kan hända på grund av ytmaterialets termiska expansion. | Det är ett normalt fenomen. Var inte orolig. |
| Värmeplattans yta är något varm. | 1. Spänningen är låg. 2. I en miljö med låg temperatur. | 1. Installera en spänningsregulator. 2. Det är normalt. |

5.2 Underhåll och förvaring

- Koppla alltid bort apparaten från elnätet innan rengöring.
- Sänk aldrig ner enheten i vatten!
- Rengör enheten med en mjuk, damp och luddfri trasa. Se till att ingen fukt kommer in i fodralet. Skydda elektriska komponenter från fukt. Använd inte aggressiva rengöringsmedel som rengöringssprayer, lösningsmedel, alkoholbaserade eller slipande rengöringsmedel för att fukta trasan. Torka av höljet efter rengöring.
- Gör så här innan du förvarar enheten:
 - Håll i nätkontakten samtidigt som du drar ut nätsladden ur vägguttaget.
 - Låt apparaten svalna tillräckligt. När enheten inte används, observera följande förvaringsvillkor:
 - Förvara enheten på en torr plats, borta från frost och värme.
 - Förvara enheten i upprätt läge där den är skyddad från damm och direkt solljus.
 - Använd vid behov ett lock för att skydda enheten från invasivt damm.
 - Placera inga andra enheter eller föremål ovanpå enheten för att förhindra att den skadas.

6. Miljövänlig avfallshantering

⚠ Varning! för kvävningsrisken! Förpackningsmaterial är farligt för barn. Låt aldrig barn leka med förpackningsmaterial.

6.1 Avfallshantering och förpackning

- Förpackningen till din enhet är gjord av material som är nödvändiga för att säkerställa ett effektivt skydd under transport. Dessa material är helt återvinningsbara, vilket minskar miljöpåverkan. Kassera förpackningen i en återvinningsbar behållare.

6.2 Kassering av gammal utrustning

- Avfallsutrustning måste kasseras i enlighet med riktlinjerna och föreskrifterna för lokal avfallshantering. Kontakta din lokala administration på adressen till närmaste återvinningscentral och lämna din enhet där.



Symbolen för den överkorsade soptunnan på en GAMMAL elektrisk eller elektronisk utrustning indikerar att den inte får slängas i hushållsavfallet vid slutet av sin livslängd. Insamlingsställen för avfall från elektrisk och elektronisk utrustning finns tillgängliga nära dig för gratis returer. Du kan få adresserna från din stad eller lokala myndighet. Du kan www.arebos.de ta reda på andra returalternativ som vi har skapat på vår webbplats.



Den separata insamlingen av WEEE är avsedd att förhindra återanvändning, materialåtervinning eller andra former av återvinning av WEEE, samt de negativa effekterna av bortskaffande på miljön och människors hälsa.

Anmärkning om avfallshantering av batterier

Symbolen för den överkorsade papperskorgen på batterier eller ackumulatörer indikerar att de inte får slängas i hushållsavfallet vid slutet av sin livslängd. Om batterier eller ackumulatörer innehåller kvicksilver (Hg), kadmium (Cd) eller bly (Pb) hittar du respektive kemisk symbol under symbolen för den överkorsade papperskorgen. Du är enligt lag skyldig att lämna tillbaka gamla batterier och ackumulatörer efter användning. Du kan göra detta gratis i butiken eller på någon annan samlingsplats nära dig. Adresser till lämpliga samlingsställen kan erhållas från din stads- eller kommunförvaltning.

Vårt kundtjänstnummer: Tel. Telefon: +49 (0) 931 80 90 3000

Telefax: +49 (0) 931 4523 2799 / E-post: info@arebos.de

Huvudkontor: Canbolat Vertriebs GmbH • Gneisenaustraße 10-11 • 97074 Würzburg

Returadressen finns i avtrycket: <https://www.arebos.de/impressum/>

Momsregistreringsnummer: DE 263752326

Registreringsdomstol är Würzburg, HRB 10082

WEEE-Reg. Nein. DE 61617071

EU-försäkran om överensstämmelse



Vi,

Canbolat Vertriebsgesellschaft mbH
Gneisenaustrasse 10-11
97074 Würzburg, Tyskland

Förklara under eget ansvar att följande produkt:

Märke

AREBOS

Produkt

Ytvärme 700W

Produktens modell

AR-HE IH700WT

Artikel

4252023108126

har utvecklats, konstruerats och
tillverkats **i enlighet med kraven i**
EU-direktiven:

2014/30/EU
2014/35/EU
direktiv 2011/65/EU. 2015/863/EU
2009/125/EG

Föremålet för förklaringen som beskrivs ovan är i linje med relevant harmoniseringslagstiftning från Europeiska unionen.

Bedömningen ska grunda sig på
följande **harmoniserade**
standarder som tillämpas:

I 60335-1:2012+A11+A13+A1+A14+A2
DE 60335-2-30: 2009 + A11 + A1 + A12
ÅR 62233:2008
SS-EN ECHE 55014-1:2021
SS-EN ECHE 55014-2:2021
SS-EN IEC 61000-3-2:2019/A1:2021
SS-EN IEC 61000-3-2:2019
I 60675:1995+A1:1998+A2:2018+A11:2019
I 50564:2011

Andra tillämpade tekniska
standarder och specifikationer:

Förordning (EU) 2016/2282

Ort och datum för utfärdande:

Würzburg, 2022-08-03

Underskrift:

Dipl.-Inform. (Univ.) Korhan Canbolat, verkställande direktör

Om enheten modifieras utan vårt medgivande förlorar denna försäkran om överensstämmelse sin giltighet.