

Oryginalna instrukcja obsługi – stół do masażu AREBOS 3 strefy


# AREBOS

## Massageliege 3 Synowie

AR-HE-ML3S



Prosimy o przestrzeganie wszystkich środków bezpieczeństwa zawartych w niniejszej instrukcji obsługi, aby zapewnić bezpieczne użytkowanie.



Dziękujemy za zaufanie, jakim obdarzyli Państwo firmę AREBOS.

# Spis treści

<b>1 Bezpieczeństwo .....</b>	<b>3</b>
1.1 Wyjaśnienie symboli.....	3
1.2 Przeznaczenie .....	3
1.3 Ogólne instrukcje bezpieczeństwa.....	3
<b>2 Zakres dostawy i dane techniczne .....</b>	<b>4</b>
2.1 Zakres dostawy.....	4
2.2 Zestawienie materiałów .....	5
2.2 Dane techniczne .....	5
<b>3 Używać .....</b>	<b>6</b>
<b>4 Montaż .....</b>	<b>7</b>
4.1 Rozkładanie stołu do masażu (rys.1-3).....	10
4.2 Mocowanie zagłówka i podręcznika (rys. 4-5) .....	11
4.3 Mocowanie podłokietników (rys.6.....	11
4.4 Regulacja oparcia (rys.7) .....	12
4.5 Regulacja wysokości stołu (rys.8) .....	12
4.6 Składanie stołu do masażu (rys.9) .....	12
4.7 Zamocuj torbę do przechowywania (rys.11).....	12
4.8 Leżenie na stole do masażu.....	13
4.9 Kroki, aby prawidłowo się położyć: .....	13
4.10 Wstawianie od stołu do masażu.....	13
<b>5 Konserwacja, czyszczenie i przechowywanie .....</b>	<b>13</b>
5.1 Konserwacja .....	13
5.2 Czyszczenie stołu do masażu.....	14
5.3 Przechowywanie:.....	14
<b>6 Utylizacja przyjazna dla środowiska ...</b>	<b>14</b>
Ostrzeżenie: Ryzyko zadławienia! Materiał opakowaniowy jest niebezpieczny dla dzieci. Nigdy nie pozwalaj dzieciom bawić się materiałami opakowaniowymi. ....	14
6.1 Utylizacja i pakowanie .....	14
<b>Impressum .....</b>	<b>15</b>

Dziękujemy za wybranie naszego produktu. Prosimy o uważne przeczytanie instrukcji obsługi przed pierwszym użyciem produktu. Jeśli przekazujesz produkt osobie trzeciej, ten przewodnik również musi zostać udostępniony. Zachowaj instrukcję obsługi na przyszłość. Rysunki w tej instrukcji mogą nie pasować do oryginalnych obiektów.

# 1 Bezpieczeństwo

## 1.1 Wyjaśnienie symboli



**Ostrzeżenie!** Przeczytaj uważnie instrukcje bezpieczeństwa. Nieprzestrzeganie środków ostrożności może spowodować poważne obrażenia lub uszkodzenia. Instrukcję obsługi należy przechowywać w bezpiecznym miejscu.



Zachowaj ostrożność podczas korzystania z tego produktu.

## 1.2 Przeznaczenie

Ten stół do masażu został zaprojektowany wyłącznie jako powierzchnia do leżenia. Jest **przeznaczony wyłącznie do użytku osobistego** i nie nadaje się do **zastosowań komercyjnych**.

Używanie stołu do masażu tylko w sposób opisany w tym przewodniku. Każde użycie niezgodne z niniejszą instrukcją jest uważane za **niewłaściwe** i może spowodować uszkodzenie produktu lub obrażenia ciała. Ten stół do masażu nie jest **zabawką** i nie powinien być używany przez dzieci.

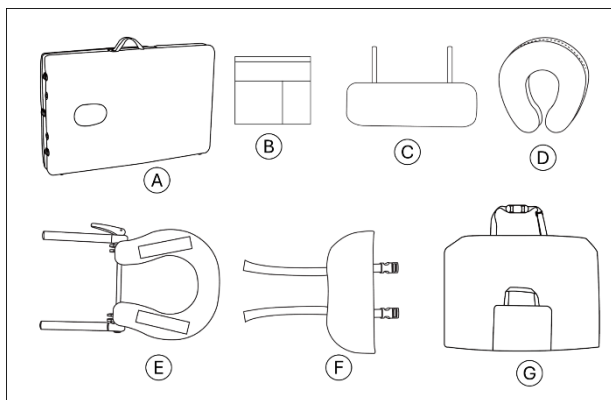
## 1.3 Ogólne instrukcje bezpieczeństwa

- Prosimy o uważne zapoznanie się z poniższymi instrukcjami bezpieczeństwa przed użyciem stołu do masażu. Niezastosowanie się do tych wskazówek może spowodować obrażenia lub uszkodzenie produktu. Zachowaj ten przewodnik na przyszłość i udostępnij go kolejnym użytkownikom.
- **OSTRZEŻENIE! Uduszenie!** Materiały opakowaniowe, takie jak plastikowe torby, należy trzymać z dala od niemowląt i dzieci. Upewnij się, że dzieci nie bawią się materiałami opakowaniowymi.
- **OSTROŻNOŚĆ! Szkody!** Niewłaściwe korzystanie ze stołu do masażu może prowadzić do kontuzji.
- Zaleca się montaż stołu do masażu przez dwie osoby, aby uniknąć obrażeń lub uszkodzeń.
- Upewnij się, że stół do masażu znajduje się na płaskiej, stabilnej powierzchni, aby się nie chwiały ani nie przewracały.
- **Niebezpieczeństwo zmiążdżenia!** Niewłaściwe obchodzenie się z ruchomymi częściami stołu

- do masażu może prowadzić do urazów dłoni lub palców.
- Upewnij się, że dzieci nie bawią się stołem do masażu.
  - Zachowaj ostrożność podczas składania lub rozkładania stołu, aby nie uszczypnąć w palce. Ruchome części zazwyczaj stwarzają ryzyko zmiżdżenia.
  - **UWAGA! Niebezpieczeństwo uszkodzenia!** Niewłaściwe obchodzenie się ze stołem do masażu może prowadzić do uszkodzenia.
  - Ustaw stół tylko na płaskiej powierzchni i upewnij się, że wszystkie nogi są tej samej długości.
  - Nie wystawiaj stołu do masażu na bezpośrednie działanie promieni słonecznych.
  - Trzymaj stół z dala od źródeł ciepła lub gorących powierzchni.
  - Nie przekraczaj maksymalnej wagi użytkownika wynoszącej 125 kg.
  - Nie używaj stołu, jeśli nogi, powierzchnia noszą ślady uszkodzenia.
  - Uszkodzone części należy wymieniać tylko na oryginalne części zamienne.
  - Wszelkie naprawy muszą być wykonywane przez wykwalifikowany personel.
  - Nie zmieniaj położenia ruchomych części.
  - Podczas montażu lub regulacji nóg należy podłożyć pod stół ściereczkę, aby zabezpieczyć go przed zarysowaniami i uszkodzeniami.

## 2 Zakres dostawy i dane techniczne

### 2.1 Zakres dostawy



Część	Oznaczenie	Ilość
Jeden	Składany stół do masażu	1
B	Boczna kieszeń do przechowywania	1
C	Podłokietnik	2
D	Poduszka pod głowę	1
E	Rama zagłówek z mechanizmem blokującym	1
F	Podpórka pod nadgarstki	1
G	Torba na zakupy	1

## 2.2 Zestawienie materiałów



Nie.	Nazwa części	Nie.	Nazwa części
1	Poduszka (zagłówek)	8	Łóżko
2	Podpórka pod nadgarstki	9	Podłokietniki, 2x
3	Nogi, 4x	10	Nóżki plastikowe, 4x
4	Mechanizm blokujący, 2x	11	Wyjmowana poduszka
5	Linka stalowa	12	Dźwignia blokująca (zagłówek)
6	Uchwyt	13	Rama zagłówek
7	Przycisk, 4x	14	Gumowy wspornik
		15	Punkt mocowania torby bocznej

## 2.2 Dane techniczne

<b>EAN</b>	4252023126106
<b>Model</b>	AR-HE-ML3S
<b>Wymiary</b>	213 * 84 * 62,5-81,5 cm
<b>Ciężar</b>	15,8 kg
<b>Max. waga użytkownika</b>	125 kg
<b>Max. Tragłast</b>	200 kg
<b>Zakres regulacji wysokości</b>	61,5 – 81,5 cm

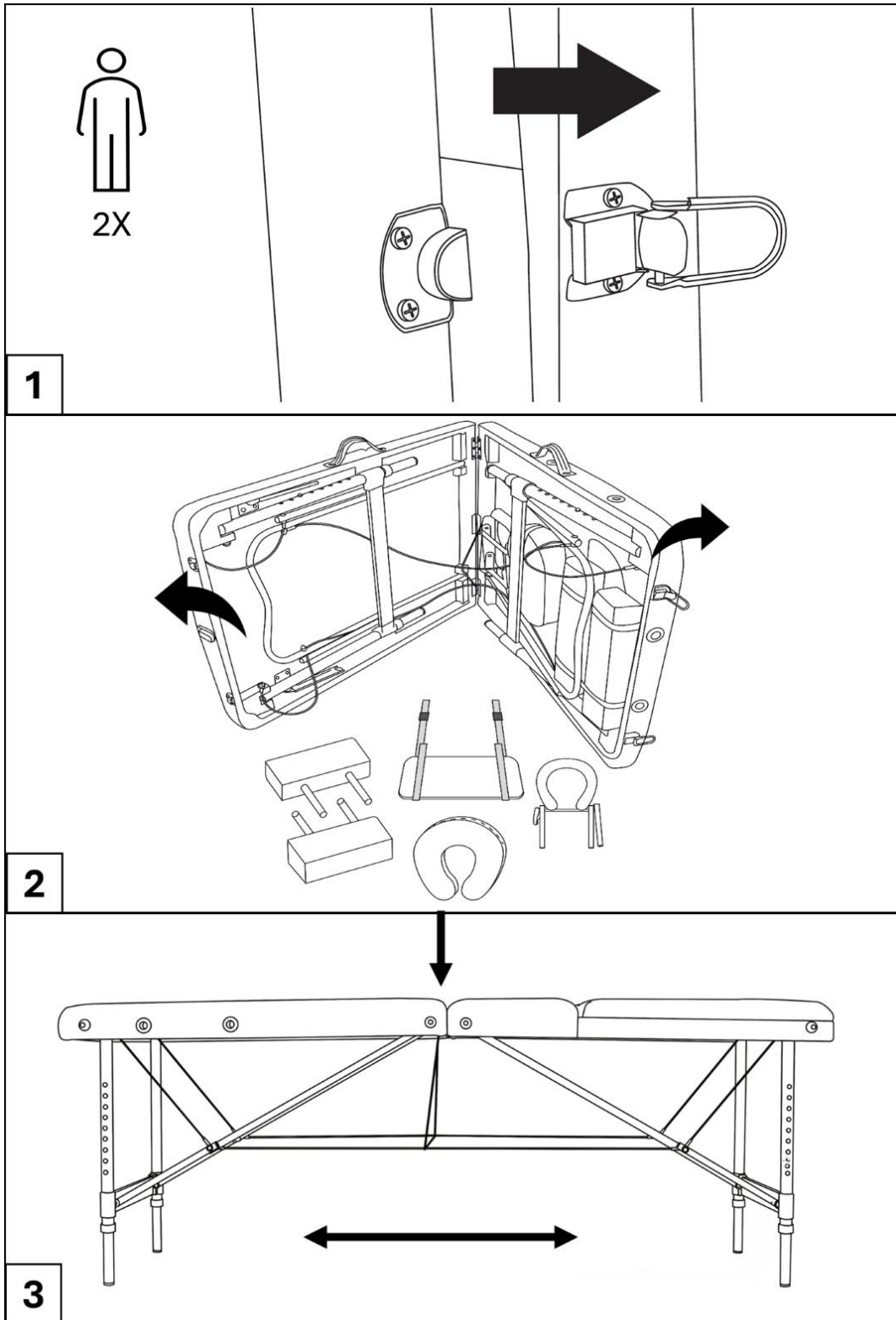
## 3 Używać

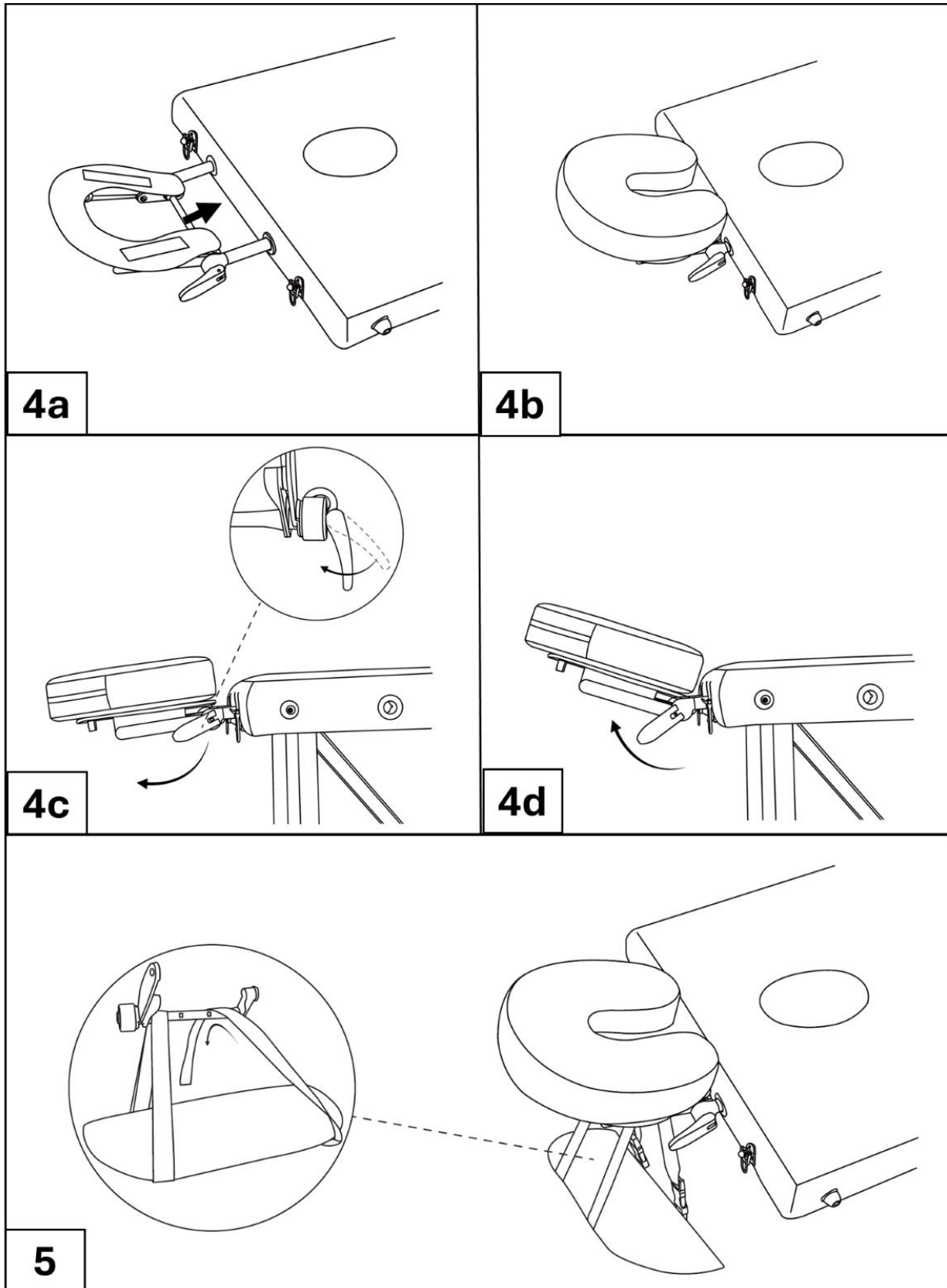
### **Pierwsze użycie**

**Przy pierwszym użyciu sprawdź stół do masażu i jego elementy.**

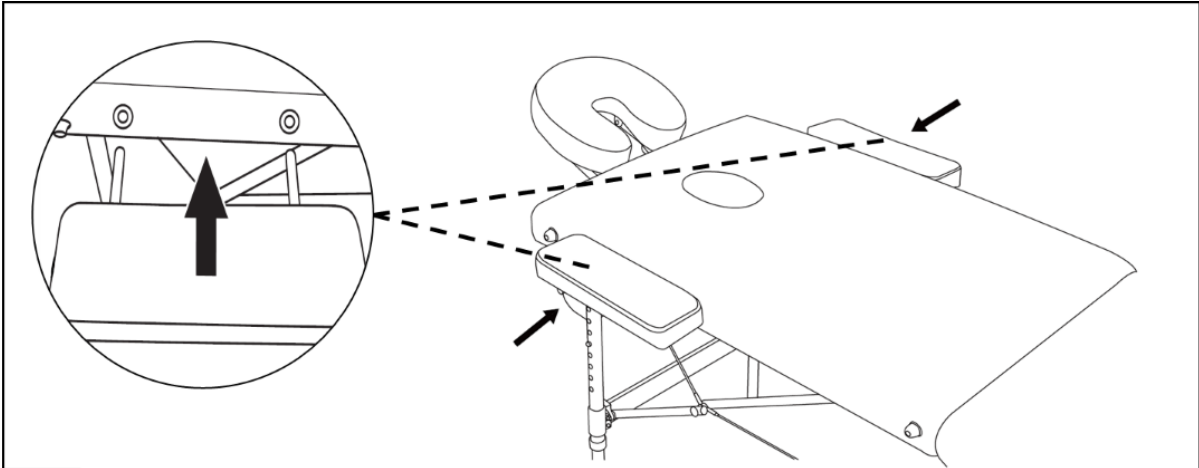
- **UWAGA! Niebezpieczeństwo uszkodzenia! Zachowaj ostrożność podczas otwierania opakowania, aby nie uszkodzić stołu ostrymi przedmiotami.**
- Ostrożnie otwórz opakowanie.
- Wyjmij stół do masażu z opakowania.
- Sprawdź zawartość, aby upewnić się, że wszystkie części są dołączone.
- Sprawdź stół i jego elementy pod kątem uszkodzeń. Jeśli jesteś uszkodzony, nie korzystaj z tabeli i skontaktuj się z producentem.

## 4 Montaż

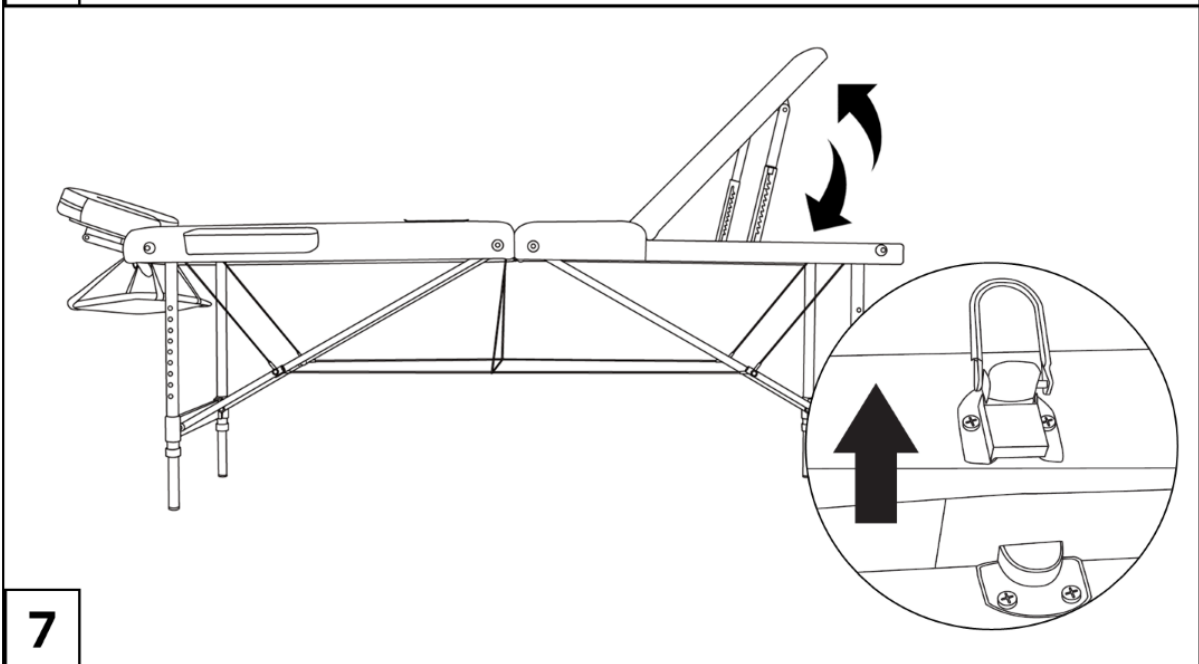




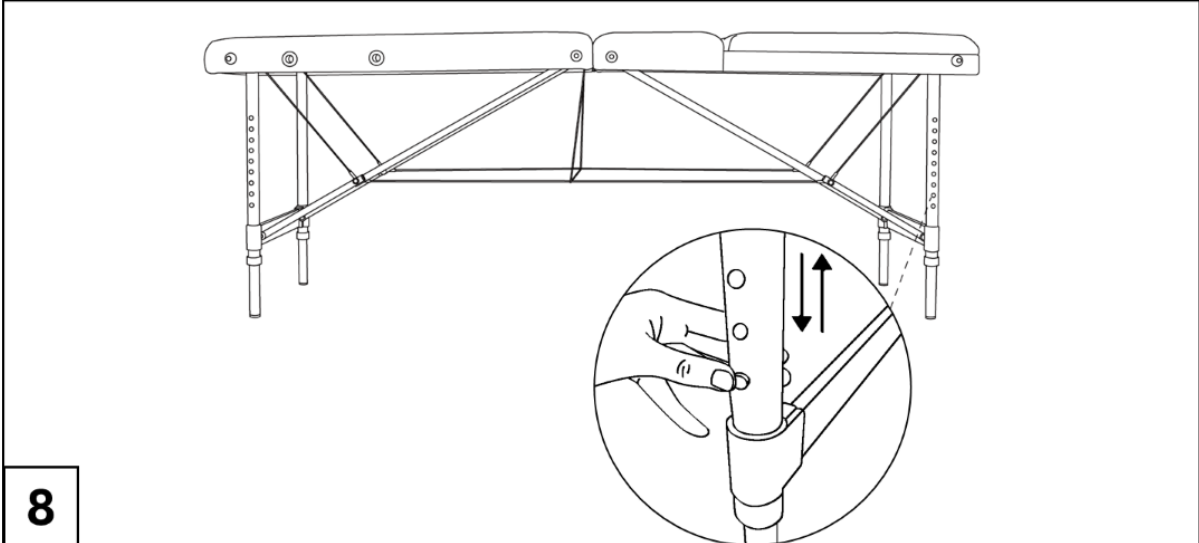




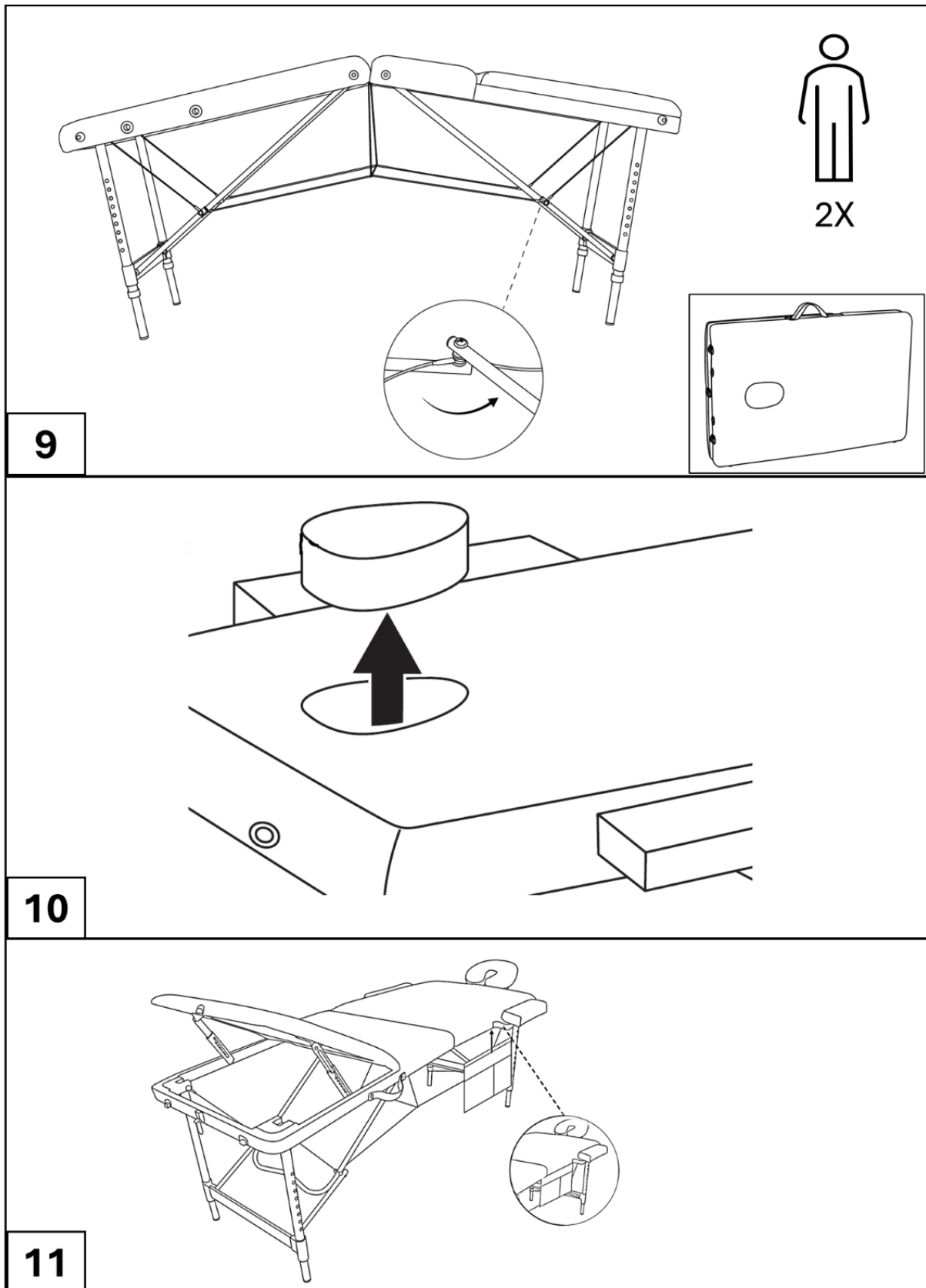
**6**



**7**



**8**



#### 4.1 Rozkładanie stołu do masażu (rys.1-3)

**UWAGA!** Ostrożnie otwórz stół do masażu, aby uniknąć przytrzaśnięcia palców. Przed każdym

użyciem sprawdź stół do masażu pod kątem poluzowanych, pęknięć lub uszkodzeń. Nie używaj stołu w przypadku wykrycia uszkodzenia.

**OSTROŻNOŚĆ! Szkody!** Niewłaściwe użytkowanie może spowodować obrażenia. Ustaw stół do masażu na płaskiej, **stabilnej powierzchni**, aby się nie chwiały ani nie przewracały.

- Krok 1: Umieść złożony stół do masażu pionowo na płaskiej, stabilnej powierzchni i upewnij się, że jest bezpiecznie osadzony na czterech plastikowych nóżkach.
- Krok 2: Otwórz dwie dźwignie blokujące znajdujące się po obu stronach stołu.
- Krok 3: Rozłóż stół, delikatnie rozsuwając dwie połówki. Nogi otwierają się automatycznie pod kątem 90 stopni.
- Krok 4: Usuń wszelkie akcesoria, które były przechowywane pod stołem, takie jak podłokietniki, zagłówek lub podpórka pod nadgarstki.
- Krok 5: Gdy stół zostanie całkowicie rozłożony, podnieś go na środku i ustaw pionowo na nogach.
- Krok 6: Upewnij się, że powierzchnia stołu jest płaska i stabilna. Jeśli stół nie jest wypoziomowany, wyreguluj liny stalowe pod spodem lub lekko dociśnij, aby wyrównać powierzchnię.
- Krok 7: Ustaw stół pionowo i naciśnij środek, aby całkowicie rozłożyć ramę. **Upewnij się, że wszystkie liny stalowe są odpowiednio napięte.**

#### 4.2 Mocowanie zagłówek i podręcznika (rys. 4-5)

**OSTROŻNOŚĆ! Szkody!**

Jeśli dźwignia blokująca zagłówek nie jest odpowiednio zabezpieczona, zagłówek może nagle przechylić się w dół, co może spowodować obrażenia osoby na stole.

Przed użyciem stołu do masażu upewnij się, że dźwignia blokująca zagłówek jest odpowiednio zabezpieczona.

- Krok 1 (rys.4a): Włóż ramę zagłówek do dwóch szczelin znajdujących się w górnej części stołu do masażu.

**Upewnij się, że rama jest mocno włożona, aby dobrze przylegała do otworów stołu.**

- Krok 2 (rys. 4b): Przymocuj poduszkę (poduszkę) do górnej części ramy. Poduszka powinna prawidłowo przylegać do ramy
- Krok 3 (rys. 4c): Wyreguluj kąt nachylenia zagłówek za pomocą dźwigni blokującej. Obróć dźwignię, aby odblokować ramę, ustaw ją pod żądanym kątem, a następnie zablokuj z powrotem na miejscu.
- Krok 4 (rys. 4d): Po znalezieniu odpowiedniego kąta zablokuj zagłówek, naciskając dźwignię w dół.
- Krok 5 (rys. 5): Aby zamocować **podręczecznik**, zawieś go na dolnej części ramy zagłówek. Dostosuj podpórki pod **nadgarstki** do żądanej długości i pozycji, aby uzyskać większy komfort. Upewnij się, że jest dobrze zamocowany i nie jest luźny.

#### 4.3 Mocowanie podłokietników (rys.6)

**OSTROŻNOŚĆ! Szkody!**

Jeśli oprzesz się na podłokietnikach, mogą się one poluzować, ponieważ nie są mocno przymocowane do stołu do masażu. Może to prowadzić do obrażeń.

- Nie opieraj się o podłokietniki
- Podłokietniki należy zamocować dopiero po umieszczeniu użytkownika na stole do masażu.

Włóż podłokietniki do przewidzianych do tego celu bocznych otworów, które znajdują się po obu stronach górnej części stołu do masażu.

- Upewnij się, że podłokietniki są bezpiecznie osadzone, wsuwając je w otwory, aż będą ciasne.

#### 4.4 Regulacja oparcia (rys.7)

- Umieść dźwignię lub uchwyt w pobliżu środka stołu, aby wyregulować oparcie.
- Pociągnij dźwignię lub uchwyt, aby odblokować oparcie, a następnie ustaw je pod żądanym kątem, podnosząc je do góry.
- Po osiągnięciu żądanego kąta upewnij się, że oparcie jest bezpiecznie ustawione na swoim miejscu przed użyciem.

#### 4.5 Regulacja wysokości stołu (rys.8)

- Aby wyregulować wysokość stołu, naciśnij **przycisk blokujący** znajdujący się na każdej nodze.
- Przesuń nogi w górę lub w dół na żądaną wysokość, upewniając się, że wszystkie cztery nogi są równomiernie wyregulowane.
- Po osiągnięciu odpowiedniej wysokości zwolnij pokrętko blokujące, aby zabezpieczyć nogi na miejscu.

#### 4.6 Składanie stołu do masażu (rys.9)

**OSTROŻNOŚĆ! Szkody!** Niewłaściwa obsługa może prowadzić do obrażeń. Ostrożnie umieść stół do masażu na boku i ostrożnie go złóż, aby uniknąć przytraśnięcia palcami do ruchomych części.

- **Krok 1: Usuń załączniki.** Usuń wszystkie **nasadki**, w tym podłokietniki, zagłówek, podpórkę pod nadgarstki i wszelkie inne akcesoria przymocowane do stołu. Przechowuj je oddzielnie lub umieść na stole.
- **Krok 2: Złóż nogi (rys. 9).** Ostrożnie złóż nogi z powrotem pod stołem, upewniając się, że nogi składają się płynnie i bez przeszkód. Zwróć uwagę na liny stalowe i upewnij się, że nie zostaną zaczepione ani splątane.
- **Krok 3: Złóż stół.** Zbliź do siebie dwie połówki stołu do masażu, składając je na pół.
- **Krok 4: Użyj futerału do przenoszenia.** Po złożeniu stołu umieść go w torbie transportowej, aby ułatwić transport i przechowywanie. Upewnij się, że torba jest prawidłowo zapinana lub zamykana na zamek błyskawiczny.

#### 4.7 Zamocuj torbę do przechowywania (rys.11)

Ta torba do przechowywania (B) jest przeznaczona do przechowywania innych małych przedmiotów podczas użytkowania.

Mocowanie worka: Aby przymocować worek do stołu do masażu, dopasuj pasek Velcro worka do obszaru Velcro w pobliżu uchwytu stołu. Dociśnij mocno, aby utrzymać torbę na miejscu.

Po zamocowaniu torba jest dostępna i gotowa do użycia do przechowywania ważnych przedmiotów podczas użytkowania. Proszę nie wkładać do torby więcej niż 1 kg.

#### 4.8 Leżenie na stole do masażu

##### OSTROŻNOŚĆ!

- **Szkody!**

Jeśli położysz się nieprawidłowo na stole do masażu, może on stać się niezrównoważony i przewrócić się, prowadząc do obrażeń.

- Nie siadaj na **zagłówk** ani **podnóżku** stołu do masażu.
- Zawsze ustawiaj się **na środku** powierzchni do leżenia.

#### 4.9 Kroki, aby prawidłowo się położyć:

1. Jeśli chcesz położyć się na brzuchu, zdejmij poduszkę z powierzchni leżaka (jak pokazano na rys. 10).
2. Usiądź **na środku** stołu.
3. Połóż się w żądanej pozycji.
  - Upewnij się, że pozostajesz **wyśrodkowany** na stole, aby równomiernie rozłożyć ciężar i uniknąć nadwyreżenia określonej części.

##### Ważne informacje:

- Obciążenie stołu do masażu to połączenie wagi użytkownika oraz nacisku wywieranego podczas masażu.
- Leżak przeznaczony jest do maksymalnej wagi użytkownika **125 kg**. Maksymalny nacisk wywierany podczas masażu nie powinien przekraczać **75 kg**, co daje łączne obciążenie **200 kg**.

#### 4.10 Wstawanie od stołu do masażu

##### OSTROŻNOŚĆ!

- **Szkody!**

Jeśli staniesz nieprawidłowo, stół może stać się niewyważony, przewrócić się i spowodować obrażenia.

- Nie wstawaj naciskając **na zagłówek** lub **podnóżek** stołu do masażu.

##### Kroki, aby bezpiecznie wstać:

- Zdejmij **podłokietniki**, aby zapobiec pochylaniu się podczas wstawania.
- Usiądź **na środku** powierzchni do leżenia.
- Wstań powoli.
- *Unikaj gwałtownych ruchów po długim leżeniu, aby układ **krążenia** mógł się przystosować.*

## 5 Konserwacja, czyszczenie i przechowywanie

### 5.1 Konserwacja

**OSTROŻNOŚĆ! Szkody! Z biegiem czasu i połączenia mogą się poluzować. Jeśli nie zostaną dokręcone na czas, stół do masażu może się zawalić, co może prowadzić do obrażeń.**

- Regularnie sprawdzaj stół pod kątem pęknięć i poluzowanych.
- Nie używaj stołu do masażu, dopóki luźne nie zostaną dokręcone, a uszkodzone części nie zostaną wymienione przez profesjonalistę.
- Regularnie sprawdzaj, czy się poluzowały i dokręcaj je w razie potrzeby.
- **Smarowanie:** Regularnie smaruj **ruchome części**, takie jak zawiasy i przeguby, aby zapewnić płynną pracę.

## 5.2 Czyszczenie stołu do masażu

- **Ogólne czyszczenie:** Użyj miękkiej, **wilgotnej szmatki z łagodnym mydłem** do czyszczenia powierzchni stołu. Unikaj używania **chemikaliów** lub materiałów ściernych (takich jak metalowe szczotki, nylonowe włosie lub ostre przedmioty), ponieważ mogą one uszkodzić powierzchnię lub tapicerkę stołu.
- **Suszenie:** Po wyczyszczeniu wytrzyj cały stół **suchą, niestrzępiącą się szmatką**, aby upewnić się, że jest całkowicie suchy. Pozostaw stół do całkowitego **wyschnięcia na powietrzu** przed złożeniem lub przechowywaniem, aby zapobiec uwięzieniu wilgoci, co może prowadzić do pleśni lub uszkodzenia materiału.
- **Usuń plamy:** W przypadku uporczywych plam użyj profesjonalnego **środku do czyszczenia tapicerki** lub skonsultuj się z profesjonalistą, aby uniknąć uszkodzenia stołu.

## 5.3 Przechowywanie:

- Zawsze przechowuj stół w chłodnym, **suchym miejscu**, gdy nie jest używany. Unikaj wystawiania go na **bezpośrednie działanie promieni słonecznych** lub **źródeł ciepła**, ponieważ może to z czasem spowodować pogorszenie jakości materiałów.
- Podczas przechowywania przechowuj stół **w torbie transportowej**, aby chronić go przed kurzem i brudem.
- **Unikaj długotrwałej** ekspozycji na światło słoneczne lub wilgoć, ponieważ może to uszkodzić tapicerkę i ramę.
- Zawsze upewnij się, że stół **jest całkowicie suchy** przed złożeniem i przechowywaniem, aby zapobiec rozwojowi pleśni lub pleśni.

# 6 Utylizacja przyjazna dla środowiska

**Ostrzeżenie: Ryzyko zadławienia! Materiał opakowaniowy jest niebezpieczny dla dzieci. Nigdy nie pozwalaj dzieciom bawić się materiałami opakowaniowymi.**

## 6.1 Utylizacja i pakowanie

- Opakowanie przedmiotu wykonane jest z materiałów niezbędnych do zapewnienia skutecznej ochrony podczas transportu. Materiały te w pełni nadają się do recyklingu, co zmniejsza wpływ na środowisko. Wyrzuć opakowanie do kosza na surowce wtórne.

Nasz numer obsługi klienta: Tel. [Telefon: +49 931 90 80 3000](tel:+4993190803000)

E-mail: [info@arebos.de](mailto:info@arebos.de)

Adres biura: Canbolat Vertriebs GmbH • Gneisenaustraße 10-11 • 97074 Würzburg

## Impressum

Nazwa produktu: Stół do masażu 3 strefy

Model: AR-HE-ML3S

Kod producenta: 4252023126106

Jeśli produkt posiada zmianę, która nie została przez nas zatwierdzona, niniejsze oświadczenie traci swoją ważność.

Data/Podpis producenta/lokalizacji:

Würzburg 20 September 2024



Identyfikacja sygnatariusza:

Korhan Canbolat, Szef Firmy

Przedstawiciel ds. Dokumentacji Technicznej:

Korhan Canbolat

**Adres biura:**

Canbolat Vertriebs GmbH  
ul. Gneisenaustraße 10-11  
D-97074 Würzburg

Adres zwrotny znajduje się w stopce redakcyjnej: <https://www.arebos.de/impressum/>

Numer identyfikacji podatkowej: DE 263752326

Sąd Rejestru Handlowego znajduje się w Würzburgu, HRB 10082WEEE Reg.-Nr. DE 61617071