

Originalbruksanvisning – AREBOS massagebänk 3 zoner

AREBOS

Massageliege 3 zoner

AR-HE-ML3S



Följ alla säkerhetsåtgärder i denna bruksanvisning för att säkerställa säker användning.

Tack för ditt förtroende för AREBOS.

Innehållsförteckning

1 Säkerhet	3
1.1 Förklaring av symbolerna	3
1.2 Avsedd användning	3
1.3 Allmänna säkerhetsanvisningar	3
2 Leveransomfattning och tekniska data	4
2.1 Leveransens omfattning	4
2.2 Materiallista	5
2.2 Tekniska data	5
3 Använda	6
4 Församling	7
4.1 Fälla ut massagebänken (Fig.1-3)	10
4.2 Fästa nackstöd och handstöd (fig. 4-5)	11
4.3 Fästa armstöden (Fig.6)	11
4.4 Justering av ryggstödet (Fig.7)	12
4.5 Justering av bordshöjden (Fig.8)	12
4.6 Fälla ihop massagebänken (Fig.9)	12
4.7 Fäst förvaringspåsen (Fig.11)	12
4.8 Ligga ner på massagebänken	13
4.9 Steg för att ligga ner ordentligt:	13
4.10 Resa dig från massagebänken	13
5 Underhåll, rengöring och förvaring	13
5.1 Underhåll	13
5.2 Rengöring av massagebänken	14
5.3 Förvaring:	14
6 Miljövänligt bortskaffande	14
Varning: Kvävningsrisk! Förpackningsmaterial är farligt för barn. Låt aldrig barn leka med förpackningsmaterial	14
6.1 Avfallshantering och förpackning	14
Avtryck	15

Tack för att du valde vår produkt. Läs bruksanvisningen noggrant innan du använder produkten för första gången. Om du ger produkten till en tredje part måste den här guiden också delas. Spara bruksanvisningen för framtida referens. Ritningarna i denna handbok kanske inte stämmer överens med de ursprungliga föremålen.

1 Säkerhet

1.1 Förklaring av symbolerna



Varning! Läs säkerhetsinstruktionerna noggrant. Underlåtenhet att följa säkerhetsföreskrifterna kan leda till allvarliga personskador eller skador. Förvara bruksanvisningen på ett säkert ställe.



Var försiktig när du använder denna produkt.

1.2 Avsedd användning

Denna massagebänk är uteslutande utformad som en liggyta. Den är **endast avsedd för personligt bruk** och är inte lämplig för **kommersiella** applikationer.

Använd endast massagebänken enligt beskrivningen i denna guide. All användning utanför dessa instruktioner anses vara **felaktig** och kan leda till skada på produkten eller personskada. Denna massagebänk är **ingen leksak** och bör inte användas av barn.

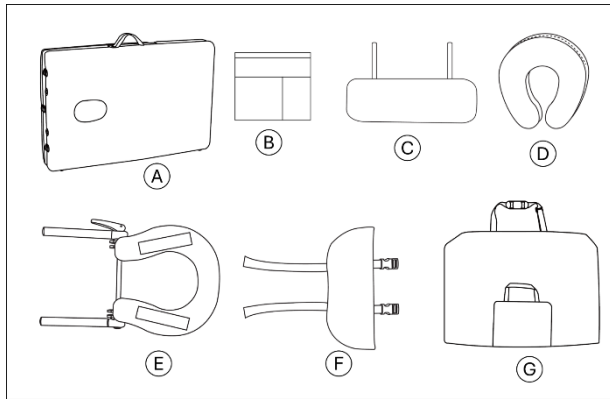
1.3 Allmänna säkerhetsanvisningar

- Läs följande säkerhetsinstruktioner noggrant innan du använder massagebänken. Underlåtenhet att följa dessa riktlinjer kan leda till personskada eller skada på produkten. Spara den här guiden för framtida referens och dela den med efterföljande användare.
- **VARNING! Kvävning!** Håll förpackningsmaterial, t.ex. plastpåsar, borta från spädbarn och barn. Se till att barn inte leker med förpackningsmaterialet.
- **FÖRSIKTIGHET! Skada!** Felaktig användning av massagebänken kan leda till skador.
- Det rekommenderas att montera massagebänken med två personer för att undvika personskador eller skador.
- Se till att massagebänken står på en plan, stabil yta så att den inte vinglar eller välter.
- **Risk för klämskador!** Felaktig hantering av de rörliga delarna av

- massagebänken kan leda till hand- eller fingerskador.
- Se till att barn inte leker med massagebänken.
 - Var försiktig när du fäller eller fäller ut bordet så att du inte klämmer fingrarna. Rörliga delar utgör i allmänhet en risk för klämning.
 - **UPPMÄRKSAMHET! Risk för skador!** Felaktig hantering av massagebänken kan leda till skador.
 - Placera bordet endast på en plan yta och se till att alla ben är lika långa.
 - Utsätt inte massagebänken för direkt solljus.
 - Håll bordet borta från värmekällor eller heta ytor.
 - Överskrid inte den maximala användarvikten på 125 kg.
 - Använd inte bordet om benen, ytan visar tecken på skador.
 - Byt endast ut skadade delar mot originalreservdelar.
 - Alla reparationer måste utföras av kvalificerad personal.
 - Ändra inte positionen för de rörliga delarna.
 - När du monterar eller justerar benen, lägg en trasa under bordet för att skydda det från repor och skador.

2 Leveransomfattning och tekniska data

2.1 Leveransens omfattning



Del	Beteckning	Kvantitet
Ett	Hopfällbart massagebord	1
B	Sidoficka för förvaring	1
C	Armstöd	2
D	Huvudkudde	1
E	Nackstödsram med låsmekanism	1
F	Handledsstöd	1
G	Bärkasse	1

2.2 Materiallista



Nej.	Delens namn	Nej.	Delens namn
1	Kudde (nackstöd)	8	Säng
2	Handledsstöd	9	Armstöd, 2x
3	Ben, 4x	10	Plastfötter, 4x
4	Låsmekanism, 2x	11	Avtagbar kudde
5	Stålvajer	12	Låsspak (nackstöd)
6	Bärhandtag	13	Ram för nackstöd
7	Tryckknapp, 4x	14	Fäste i gummi
		15	Fästpunkt för sidväska

2.2 Tekniska data

EAN	4252023126106
Modell	AR-HE-ML3S
Övergripande mått	213*84*62.5-81.5 cm
Vikt	15,8 kg
Max. användarens vikt	125 kg
Max. Trafik	200 kg
Område för höjdjustering	61.5 – 81.5 cm

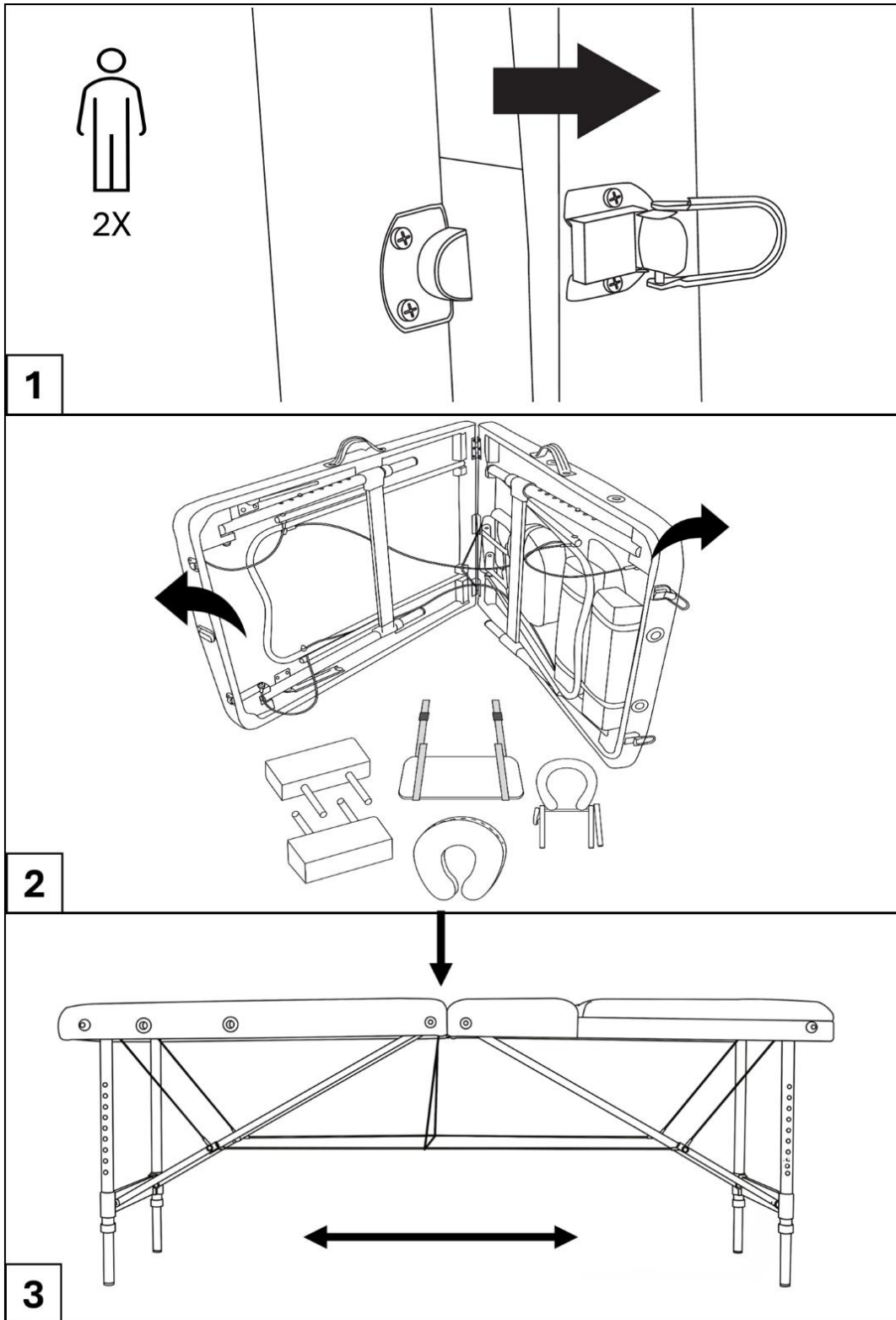
3 Använda

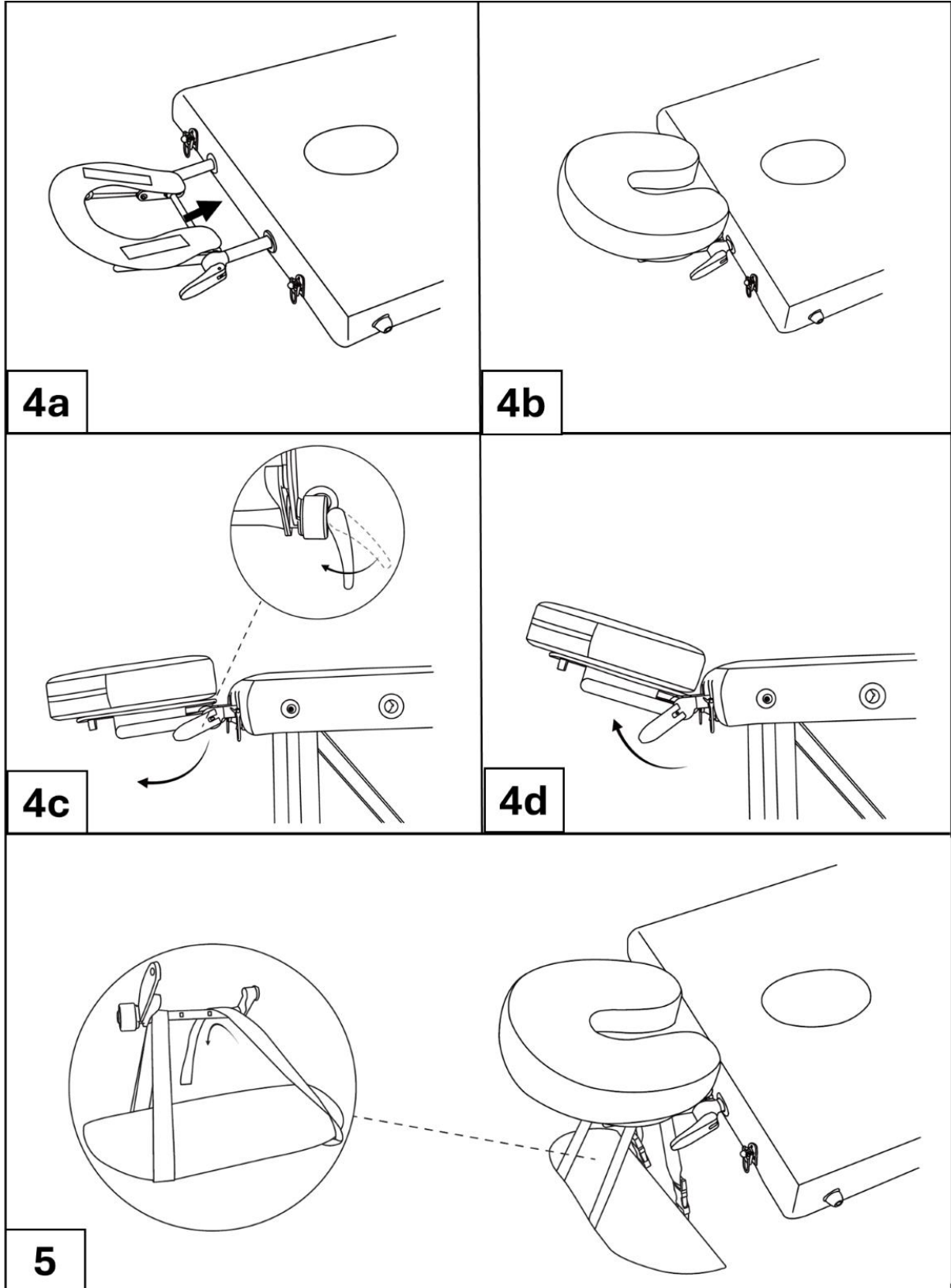
Första användningen

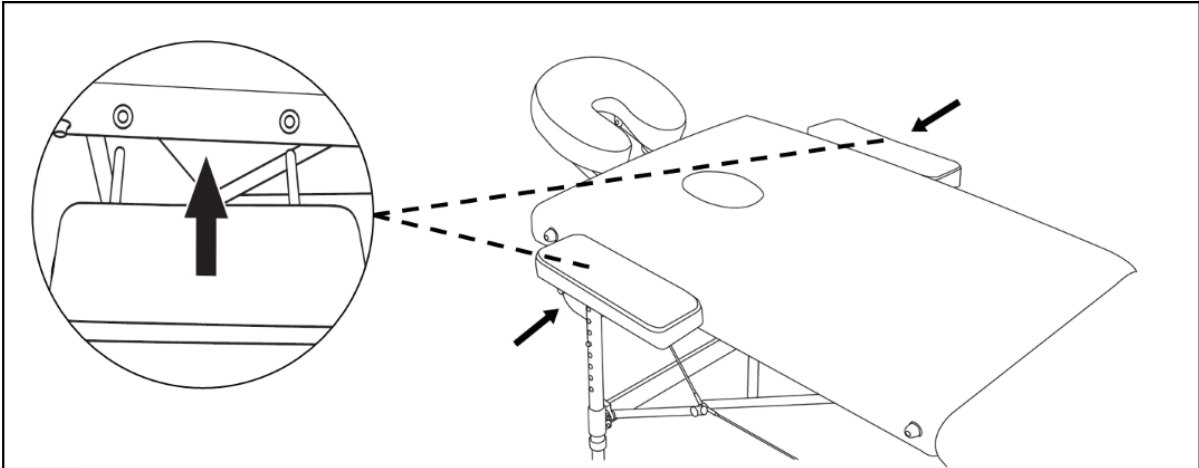
När du använder den för första gången, kontrollera massagebänken och dess komponenter.

- UPPMÄRKSAMHET! Risk för skador! Var försiktig när du öppnar förpackningen så att du inte skadar bordet med vassa föremål.
- Öppna förpackningen försiktigt.
- Ta ut massagebänken ur förpackningen.
- Kontrollera innehållet för att se till att alla delar ingår.
- Kontrollera att bordet och dess komponenter inte är skadade. Om du är skadad, använd inte tabellen utan kontakta tillverkaren.

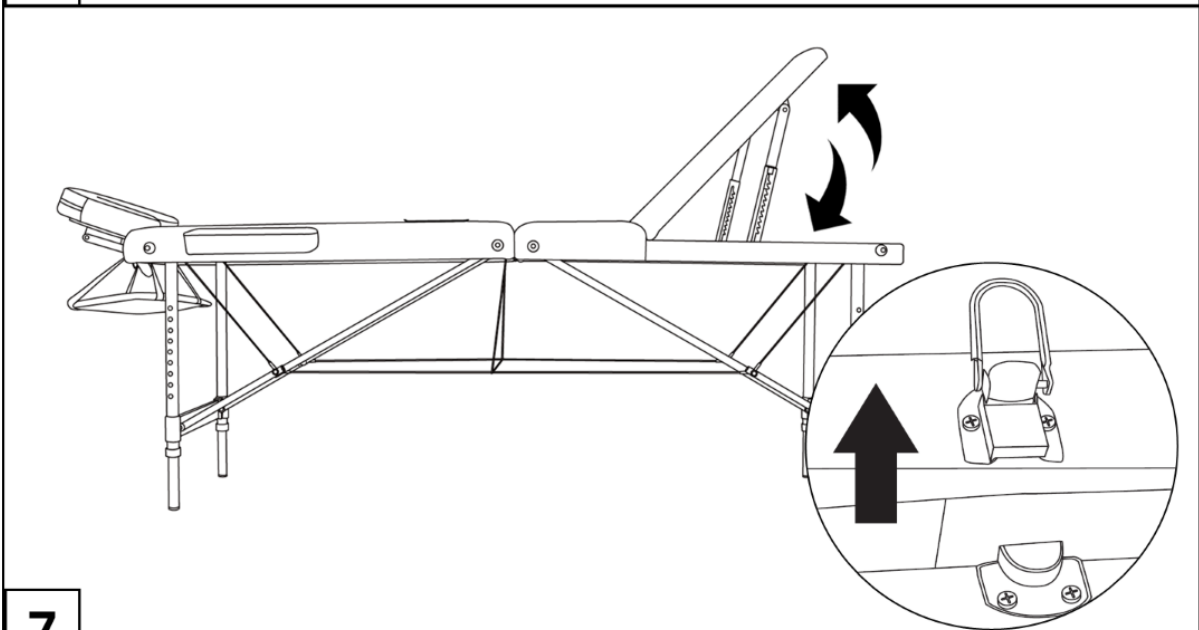
4 Församling



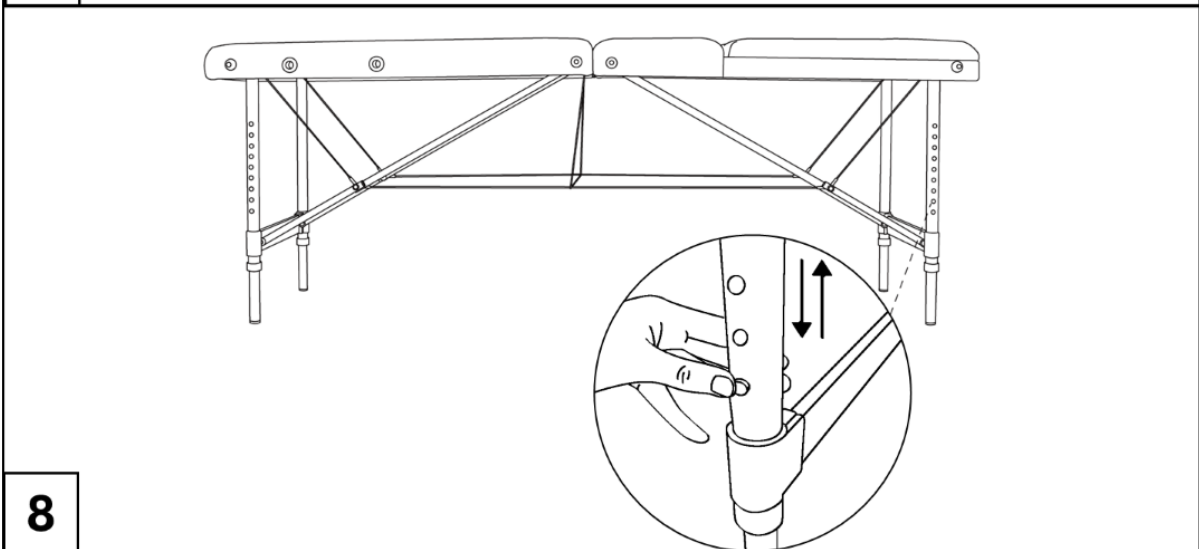




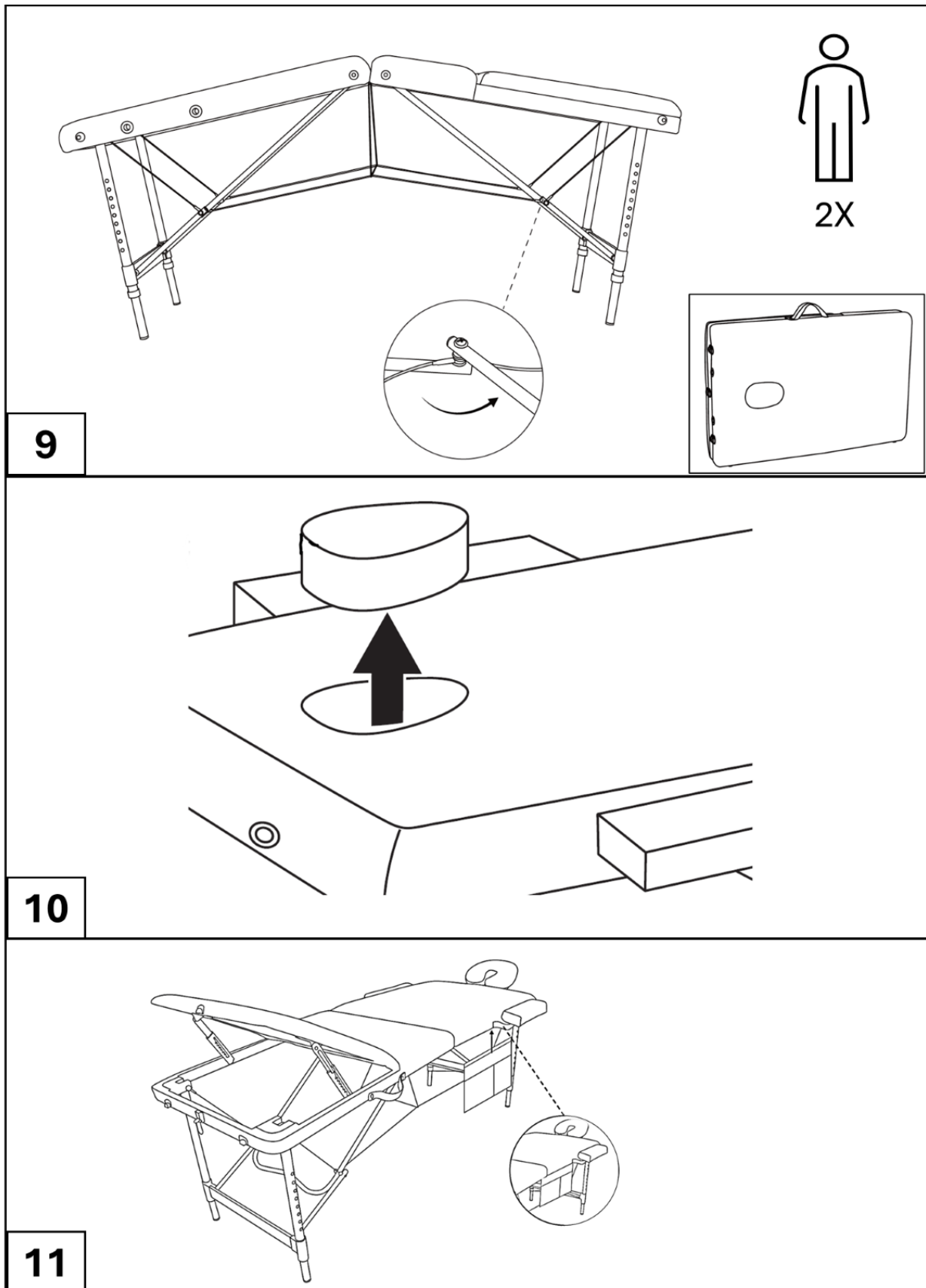
6



7



8



4.1 Fälla ut massagebänken (Fig.1-3)

UPPMÄRKSAMHET! Öppna massagebänken försiktigt för att undvika att klämma fingrarna.

Kontrollera massagebänken för lösa skruvar, sprickor eller skador före varje användning. Använd inte tabellen om skada upptäcks.

FÖRSIKTIGHET! Skada! Felaktig användning kan leda till skada. Placera massagebänken på en **plan, stabil yta** så att den inte vinglar eller välter.

- Steg 1: Placera den hopfällda massagebänken upprätt på en plan, stabil yta och se till att den står stadigt på sina fyra plastfötter.
- Steg 2: Öppna de två låsspakarna som finns på vardera sidan av bordet.
- Steg 3: Fäll ut bordet genom att försiktigt dra isär de två halvorna. Benen öppnas automatiskt i 90 graders vinkel.
- Steg 4: Ta bort alla tillbehör som har förvarats under bordet, till exempel armstöd, nackstöd eller handledsstöd.
- Steg 5: När bordet är helt utfällt, lyft det i mitten och ställ det upprätt på benen.
- Steg 6: Se till att bordets yta är plan och stabil. Om bordet inte är plant, justera vajrarna under eller tryck lätt för att jämna ut ytan.
- Steg 7: Ställ bordet upprätt och tryck i mitten för att fälla ut ramen helt. **Se till att alla vajrar är ordentligt åtdragna.**

4.2 Fästa nackstöd och handstöd (fig. 4-5)

FÖRSIKTIGHET! Skada!

Om nackstödet låsspak inte är ordentligt fastsatt kan nackstödet plötsligt luta nedåt, vilket kan orsaka skada på personen på bordet.

Se till att nackstödet låsspak är ordentligt fastsatt innan du använder massagebänken.

- Steg 1 (Fig.4a): Sätt in nackstödsramen i de två skårorna högst upp på massagebänken.

Se till att ramen är ordentligt insatt så att den sitter säkert i hålen på bordet.

- Steg 2 (fig. 4b): Fäst kudden (kudden) på toppen av ramen. Dynan ska sitta ordentligt på ramen
- Steg 3 (Fig. 4c): Justera vinkeln på nackstödet med låsspaken. Vrid spaken för att låsa upp ramen, justera den till önskad vinkel och lås den sedan på plats igen.
- Steg 4 (Fig. 4d): När du har hittat rätt vinkel, lås nackstödet genom att trycka spaken nedåt.
- Steg 5 (fig. 5): För att fästa **handstödet**, häng det på den nedre delen av nackstödet ram. Justera handledsstödet till önskad längd och position för ökad komfort. Se till att den är ordentligt fastsatt och inte lös.

4.3 Fästa armstöden (Fig.6)

FÖRSIKTIGHET! Skada!

Om du lutar dig mot armstöden kan de lossna eftersom de inte sitter ordentligt fast på massagebänken. Detta kan leda till skador.

- Luta dig inte mot armstöden
- Fäst armstöden först efter att användaren har placerats på massagebänken.

Sätt in armstöden i sidohålen som är avsedda för detta ändamål, som är placerade på vardera sidan av den övre delen av massagebänken.

- Se till att armstöden sitter säkert genom att skjuta in dem i hålen tills de sitter tätt.

4.4 Justering av ryggstödet (Fig.7)

- Placera spaken eller handtaget nära mitten av bordet för att justera ryggstödet.
- Dra i spaken eller handtaget för att låsa upp ryggstödet och justera det sedan till önskad vinkel genom att lyfta upp det.
- När önskad vinkel har uppnåtts, se till att ryggstödet sitter säkert på plats före användning.

4.5 Justering av bordshöjden (Fig.8)

- För att justera höjden på bordet, tryck på **låsknappen** som finns på varje ben.
- Skjut benen uppåt eller nedåt till önskad höjd och se till att alla fyra benen är jämnt justerade.
- När rätt höjd har uppnåtts, släpp låsvredet för att säkra benen på plats.

4.6 Fälla ihop massagebänken (Fig.9)

FÖRSIKTIGHET! Skada! Felaktig hantering kan leda till skador. Placera försiktigt massagebänken på sidan och vik försiktigt upp den för att undvika att fingrarna fastnar i de rörliga delarna.

- **Steg 1: Ta bort bilagorna.** Ta bort alla **tillbehör**, inklusive armstöd, nackstöd, handledsstöd och andra tillbehör som är fästa på bordet. Förvara dessa separat eller placera dem i tabellen.
- **Steg 2: Vik benen (fig. 9).** Vik **försiktigt** tillbaka benen under bordet och se till att benen fälls smidigt och obehindrat. Var uppmärksam på vajrarna och se till att de inte fastnar eller trasslar ihop sig.
- **Steg 3: Vik bordet** . För ihop de två halvorna av massagebänken genom att vika dem på mitten.
- **Steg 4: Använd väskan.** När bordet är hopfällt lägger du det i **bärväskan** för enkel transport och förvaring. Se till att väskan är ordentligt fastsatt eller stängd med dragkedja.

4.7 Fäst förvaringspåsen (Fig.11)

Denna förvaringspåse (B) är designad för förvaring av andra små föremål under användning.

Fästa påsen: För att fästa påsen på massagebänken, rikta in den Velcro remsan på påsen med det Velcro området nära bordets handtag. Tryck hårt för att hålla påsen på plats.

När väskan väl är fäst är den tillgänglig och redo att användas för att förvara viktiga föremål under användning. Lägg inte mer än 1 kg i påsen.

4.8 Ligga ner på massagebänken

FÖRSIKTIGHET!

- **Skada!**
Om du ligger ner felaktigt på massagebänken kan den bli obalanserad och välta, vilket leder till skador.
- Sitt inte på **nackstödet** eller **fotstödet** på massagebänken.
- Placera dig alltid i **mitten** av liggytan.

4.9 Steg för att ligga ner ordentligt:

1. Om du vill ligga på magen, ta bort kudden från liggytan på solstolen (som visas i fig. 10).
 2. Sitt i **mitten** av bordet.
 3. Lägg dig ner i önskad position.
- Se till att du håller dig **centrerad** på bordet för att fördela vikten jämnt och undvika att anstränga en specifik del.

Viktig information:

- **Massagebänkens arbetsbelastning** är en kombination av användarens vikt och trycket som utövas under massagen.
- Solstolen är konstruerad för en maximal användarvikt på **125 kg**. Det maximala trycket som utövas under en massage bör **inte överstiga 75 kg**, vilket resulterar i en total belastning på **200 kg**.

4.10 Resa dig från massagebänken

FÖRSIKTIGHET!

- **Skada!**
Om du står upp på fel sätt kan bordet hamna i obalans, välta och orsaka skador.
- Res dig inte upp genom att trycka på **nackstödet** eller **fotstödet** på massagebänken.

Steg för att ta dig upp på ett säkert sätt:

- Ta bort **armstöden** för att förhindra att du lutar dig när du står upp.
- Sitt i **mitten** av liggytan.
- Ställ dig upp långsamt.
- *Undvik plötsliga rörelser efter att ha legat ner en längre tid så att ditt **cirkulationssystem** kan anpassa sig.*

5 Underhåll, rengöring och förvaring

5.1 Underhåll

FÖRSIKTIGHET! Skada! Med tiden kan skruvarna och anslutningarna lossna. Om de inte dras åt i tid kan massagebänken kollapsa, vilket kan leda till skador.

- Kontrollera bordet regelbundet för sprickor och lösa skruvar.
- Använd inte massagebänken förrän lösa skruvar har dragits åt och skadade delar har bytts ut av en fackman.
- Kontrollera regelbundet om skruvarna har lossnat och dra åt dem vid behov.
- **Smörjning:** Smörj rörliga **delar** som gångjärn och leder regelbundet för att säkerställa smidig drift.

5.2 Rengöring av massagebänken

- **Allmän rengöring:** Använd en **mjuk, fuktig trasa** med **mild tvål** för att rengöra bordets yta. Undvik att använda **starka kemikalier** eller slipande material (som metallborstar, nylonborst eller vassa föremål), eftersom dessa kan skada bordets yta eller klädsel.
- **Torkning:** Efter rengöring, torka av hela bordet med en **torr, luddfri trasa** för att se till att det är helt torrt. Låt bordet **lufttorka** helt innan du fäller ihop eller förvarar det för att förhindra att fukt fastnar, vilket kan leda till mögel eller materiella skador.
- **Ta bort fläckar:** För envisa fläckar, använd ett **professionellt klädselrengöringsmedel** eller kontakta en professionell för att undvika att skada bordet.

5.3 Förvaring:

- Förvara alltid bordet på en **sval, torr plats** när det inte används. Undvik **att utsätta den för direkt solljus** eller **värmekällor**, eftersom det kan göra att materialen försämras med tiden.
- Vid förvaring, förvara bordet i **bärväskan** för att skydda det från damm och smuts.
- **Undvik långvarig** exponering för solljus eller fukt, eftersom det kan skada klädseln och ramen.
- Se alltid till att bordet **är helt torrt** innan du fäller ihop och förvarar det för att förhindra mögel eller mögeltillväxt.

6 Miljövänligt bortskaffande

Varning: Kvävningsrisk! Förpackningsmaterial är farligt för barn. Låt aldrig barn leka med förpackningsmaterial.

6.1 Avfallshantering och förpackning

- Föremålets förpackning är gjord av material som är nödvändiga för att säkerställa ett effektivt skydd under transport. Dessa material är helt återvinningsbara, vilket minskar miljöpåverkan. Släng förpackningen i en återvinningsbehållare.

Vårt kundtjänstnummer: Tel. [Telefon: +49 931 90 80 3000](tel:+4993190803000)

E-post: info@arebos.de

Kontorsadress: Canbolat Vertriebs GmbH • Gneisenaustraße 10-11 • 97074 Würzburg

Avtryck

Produktnamn: Massagebänk 3 zoner

Modellnummer: AR-HE-ML3S

Artikelnummer: 4252023126106

Om produkten har en ändring som inte har godkänts av oss kommer detta uttalande att förlora sin giltighet.

Datum/Underskrift av tillverkaren/platsen:

Würzburg 20 September 2024



Identifiering av undertecknare:

Korhan Canbolat, chef för företaget

Representant för teknisk dokumentation:

Korhan Canbolat

Kontorets adress:

Canbolat Vertriebs GmbH

Gneisenaustraße 10-11

D-97074 Würzburg

Returadressen finns i avtrycket: <https://www.arebos.de/impressum/>

Momsregistreringsnummer: DE 263752326

Handelsregisterdomstolen är Würzburg, HRB 10082WEEE Reg.-Nr. De 61617071