

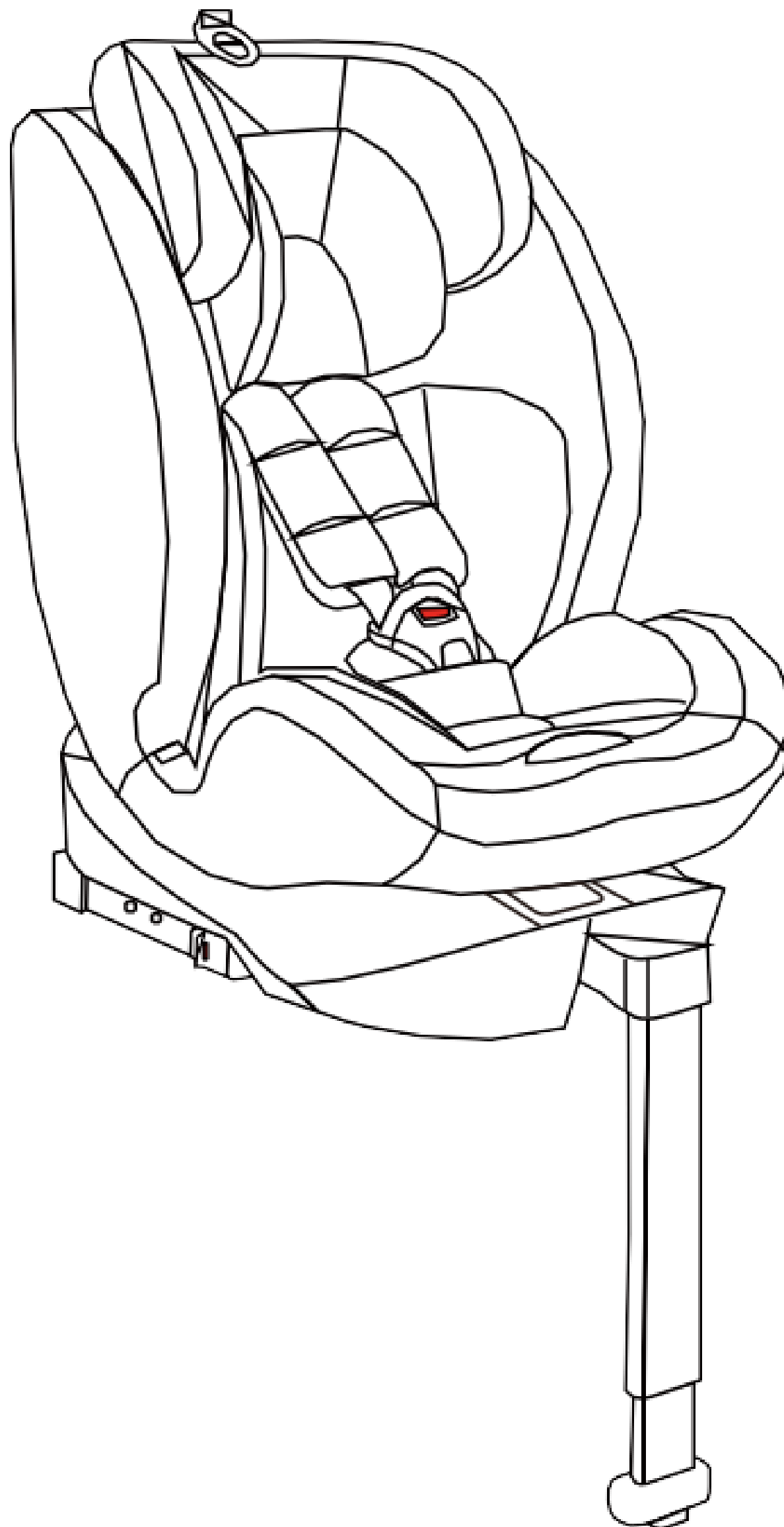
FableKids

love inspired.



Seggiolino auto

NORA



ECE R129/04
V.122024

Grazie per aver scelto Fable Kids.

Si prega di leggere attentamente le istruzioni prima dell'uso e di conservarle per riferimento futuro.

Sommario

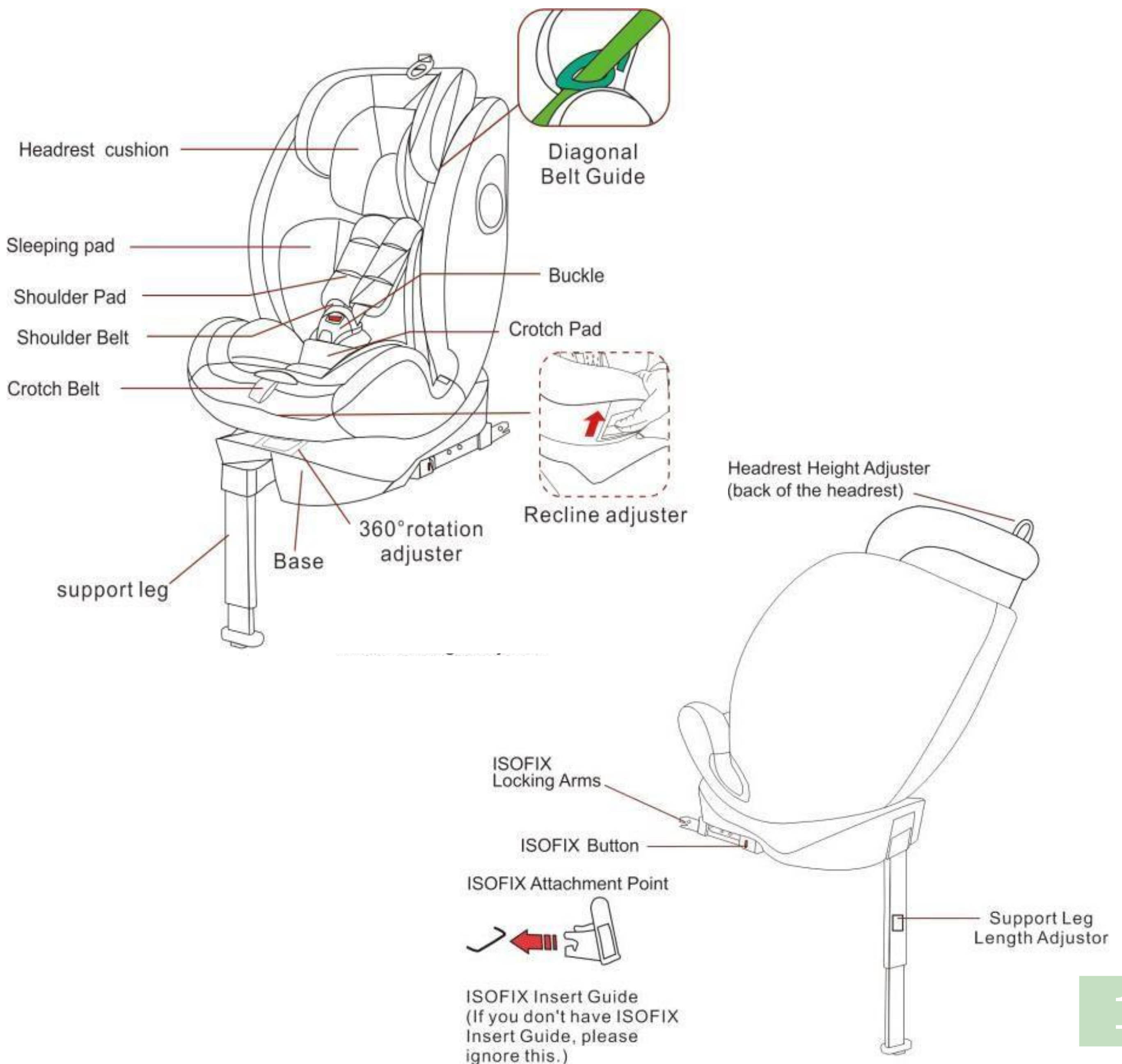
1. <u>Prodotto</u>	-----	1
2. <u>Importanti informazioni sulla sicurezza</u>	-----	4
3. <u>Come utilizzare il prodotto</u>	-----	6
4. <u>Installazione</u>	-----	15
5. <u>Istruzioni per la cura</u>	-----	24
7. <u>Smaltimento ecologico</u>	-----	25



Cari genitori,

Grazie per aver scelto il nostro prodotto. Si prega di leggere attentamente il manuale dell'utente prima di utilizzare il prodotto per la prima volta. Se si cede il prodotto a terzi, queste istruzioni devono essere trasmesse con loro. Conservare il manuale di istruzioni per riferimento futuro. I disegni in questo manuale potrebbero non corrispondere agli oggetti fisici. Si prega di fare riferimento agli oggetti fisici.

1. Prodotto



1. Panoramica del prodotto

1.2 Gamma di dimensioni adatta

La gamma di dimensioni del sistema di ritenuta per bambini esteso: 40-150 cm. Si prega di seguire attentamente le istruzioni contenute in questo manuale, poiché la mancata osservanza delle istruzioni può influire sulla sicurezza del bambino.

È possibile utilizzare il seggiolino per bambini nei seguenti modi:

Area di dimensioni	Installazione		Categoria	Classe	Sistema di ritenuta per bambini e-mode
40-105 cm ≤ 18 KG	Rivolto all'indietro	ISOFIX con gamba di supporto	i-Taglia	Integrale	Cintura
76-105 cm ≤ 18 KG	Rivolto in avanti	ISOFIX con gamba di supporto	taglia i	Integrale	Cintura
100-150 cm	Rivolto in avanti	Guardia di sicurezza a tre punti per adulti	i-Size Sitzerhöhen g	Non integrale	Cintura di sicurezza a tre punti per adulti

- **"i-Size":**

Nell'intervallo da 40 cm a 105 cm, il seggiolino per bambini è fissato con i connettori ISOFIX e la gamba di supporto. In quest'area, il bambino è trattenuto nel seggiolino per bambini dalla cintura di sicurezza. La massa massima degli occupanti è di 18 kg.

- **"Seggiolino i-Size" :**

Nell'intervallo da 100 cm a 150 cm, il seggiolino per bambini è installato con una cintura per auto a tre punti. In quest'area, il bambino è trattenuto nel seggiolino da una cintura a tre punti.

Questo tipo di dispositivo di ritenuta può essere utilizzato a condizione che abbia superato la normativa UE R16 o altra certificazione equivalente, che possa dimostrare che il veicolo a motore è dotato di un regolatore statico della cintura a tre punti che soddisfa i requisiti.

1. Prodotto

Il seggiolino per bambini può essere installato nei punti dell'auto specificati dal produttore nel manuale del veicolo. È necessario leggere il manuale del proprietario del produttore del veicolo.

Questo prodotto è stato approvato in conformità con la norma UN ECE R129/04.

NOTA PER LE TAGLIE DEI BAMBINI A PARTIRE DA 40,-

105 cm: questo è un sistema di ritenuta per bambini i-Size Enhanced. È omologato in conformità al regolamento UN n. 129 per l'uso in sedili per veicoli compatibili con i-Size, specificati dai produttori del veicolo nel manuale del proprietario del veicolo.

Avvertimento! NON utilizzare sistemi di ritenuta per bambini estesi rivolti all'indietro sui sedili in cui è installato un airbag frontale attivo. "IMPORTANTE - NON UTILIZZARE IN POSIZIONE RIVOLTA IN AVANTI FINO A QUANDO IL BAMBINO NON HA PIÙ DI 15 MESI (VEDI

istruzioni)". In caso di dubbio, contattare il produttore del sistema di ritenuta per bambini esteso o il rivenditore.

NOTA PER BAMBINI DI TAGLIA 100,-

150 cm: questo è un seggiolino i-Size con un sistema di ritenuta per bambini esteso. È omologato ai sensi del regolamento UN n. 129 per l'uso principalmente nei "sedili i-Size", come specificato dai produttori del veicolo nel manuale d'uso del veicolo.

In caso di dubbio, contattare il produttore del sistema di ritenuta per bambini esteso o il rivenditore.

2. Importanti informazioni sulla sicurezza



AVVERTIMENTO

- Questo è un "i-Size Enhanced Child Restset System", fare riferimento anche al manuale del produttore del veicolo per i requisiti dettagliati per l'uso.
- Leggere attentamente questo manuale di istruzioni e conservarlo per riferimento futuro.
- Il seggiolino per bambini è stato progettato, testato e omologato in conformità ai requisiti del regolamento ECE n. 129 sull'omologazione di sistemi di ritenuta per bambini migliorati (ECE R129/04)
- Avvertimento! NON utilizzare sistemi di ritenuta per bambini estesi rivolti all'indietro sui sedili in cui è installato un airbag frontale attivo.
- Avvertimento! È pericoloso apportare modifiche o aggiunte all'apparecchiatura senza l'approvazione dell'autorità di omologazione e non seguire esattamente le istruzioni di installazione fornite dal produttore del sistema di ritenuta per bambini.
- **IMPORTANTE - NON UTILIZZARE IL SEGGIOLINO RIVOLTO IN AVANTI PRIMA IL BAMBINO HA PIÙ DI 15 MESI (VEDI ISTRUZIONI).**
- Il seggiolino per bambini può essere utilizzato solo con il proprio sistema di cinture a 5 punti per bambini che pesano meno di 18 kg e sono alti meno di 105 cm.
- Il seggiolino per bambini può essere montato in senso contrario di marcia e in senso di marcia con i connettori Isofix e il cavalletto. Se utilizzato con una gamba di supporto, l'altezza massima è di 105 cm e il peso massimo è di 18 kg
- Questo seggiolino per bambini è progettato per bambini con un'altezza da 40 cm a 150 cm. Può essere installato in senso contrario di marcia (40-105 cm) e in senso di marcia (76-150 cm). Nella gamma da 40 cm a 105 cm, il seggiolino per bambini è fissato con i connettori ISOFIX e la gamba di supporto. In quest'area, il bambino è trattenuto nel seggiolino per bambini dalla cintura di sicurezza. Nell'intervallo da 100 cm a 150 cm, il seggiolino per bambini è installato con una cintura per auto a tre punti. In quest'area, il bambino è trattenuto nel seggiolino da una cintura di sicurezza a tre punti.
- La corretta installazione delle cinture di sicurezza a 3 punti o dei sistemi di ancoraggio ISOFIX è essenziale per la sicurezza del tuo bambino.
- Non lasciare mai il bambino incustodito in auto.
- Non utilizzare un seggiolino per bambini se il sedile del veicolo è dotato di airbag frontali. Questo può essere pericoloso. Ciò non si applica ai cosiddetti airbag laterali.
- Prima di utilizzare il nostro prodotto, leggere attentamente il manuale dell'utente, il prodotto è un prodotto di sicurezza e sicuro solo se utilizzato secondo il manuale dell'utente.
- Il prodotto deve essere utilizzato solo su un seggiolino rivolto in avanti dotato di ISOFIX e della gamba di supporto o dell'imbracatura a 3 punti omologata secondo ECE R16 o norma equivalente.
- Il prodotto può essere utilizzato sia sui sedili anteriori che su quelli posteriori. Tuttavia, si consiglia di montarlo sul sedile posteriore.
- Dopo un incidente, il seggiolino può diventare pericoloso a causa di danni che non sono immediatamente evidenti. Dovrebbe pertanto essere sostituito.

2. Importanti informazioni sulla sicurezza



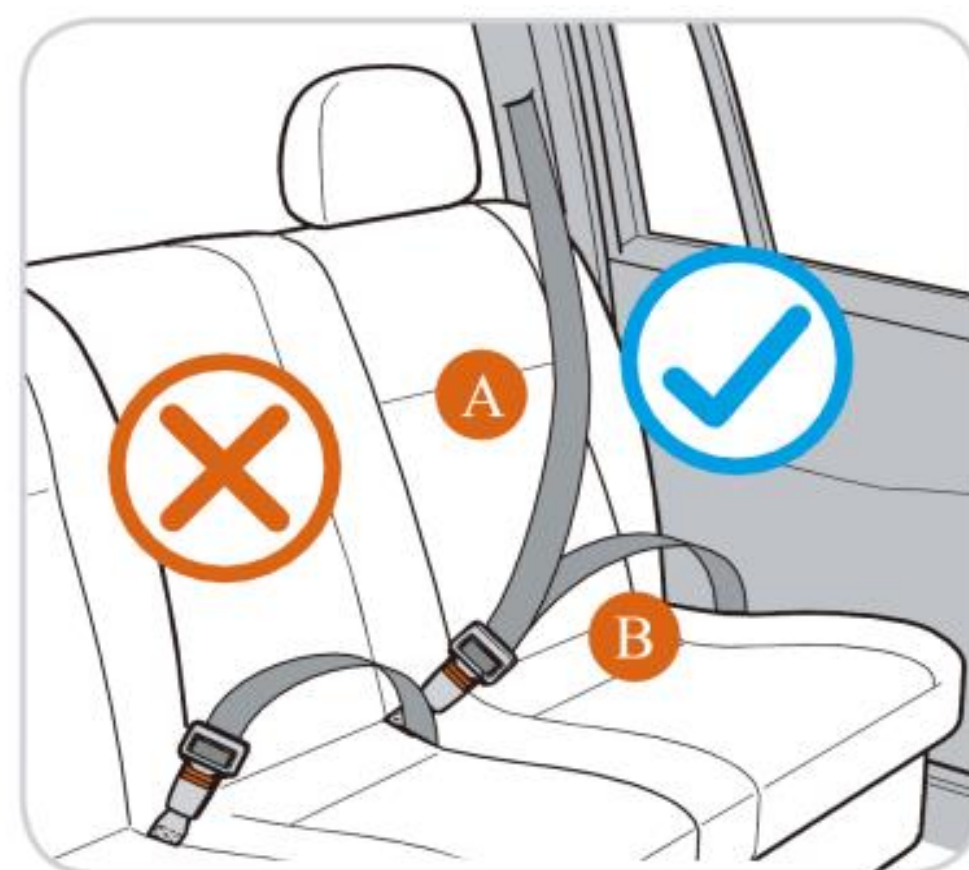
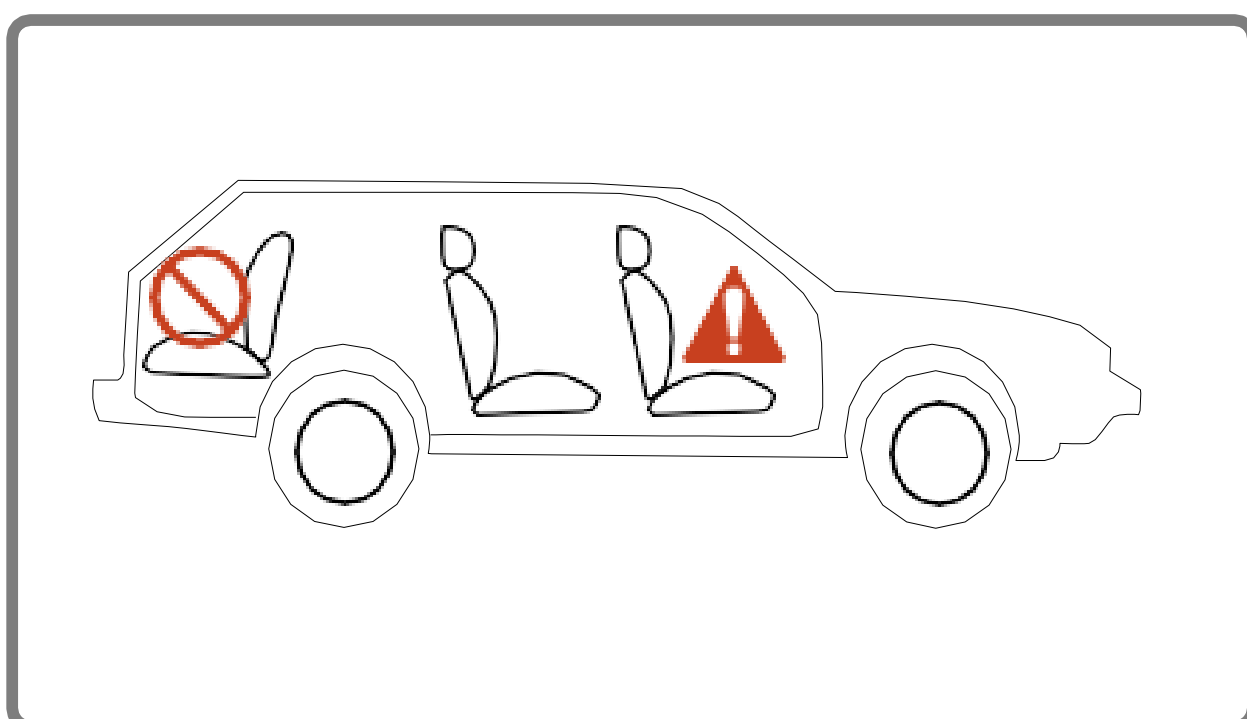
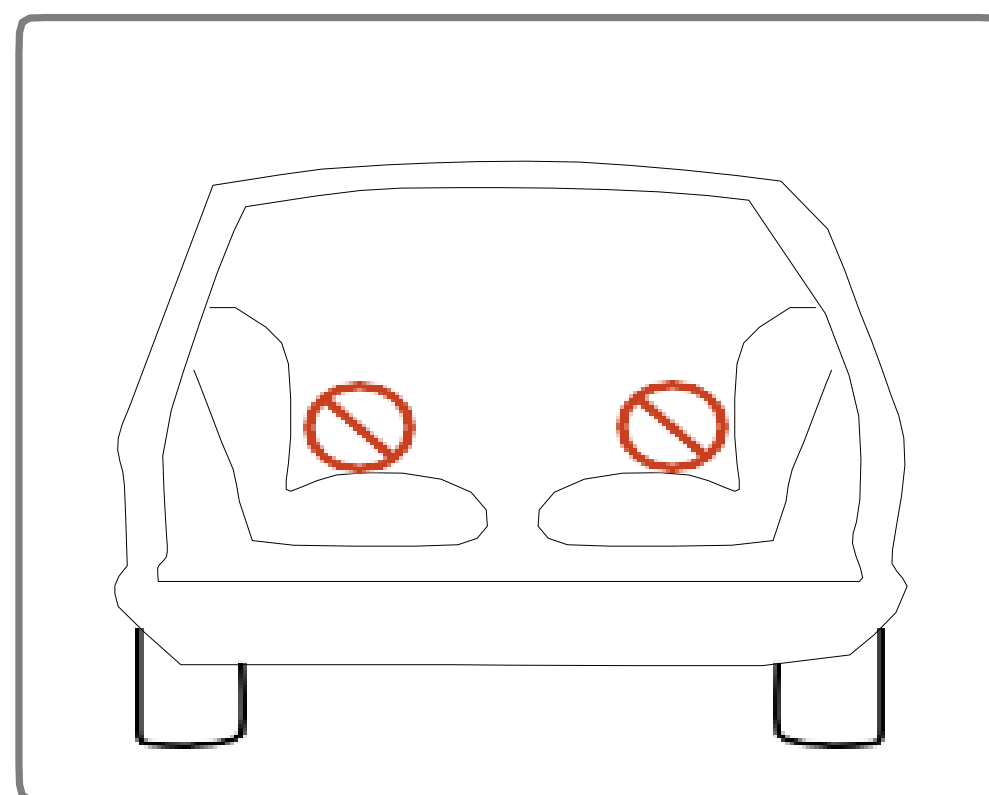
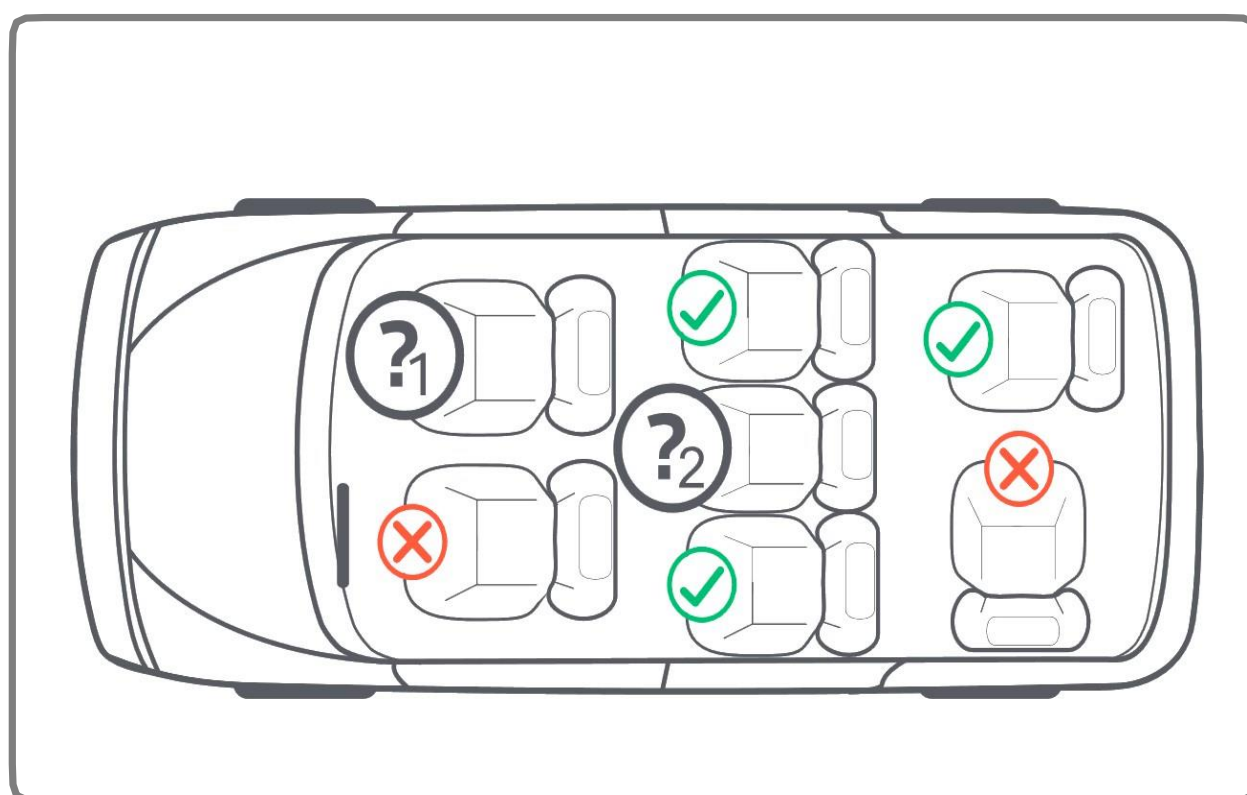
AVVERTIMENTO

- Ti consigliamo vivamente di non utilizzare un prodotto usato perché non sei sicuro di cosa gli sia successo.
- I cuscinetti della cintura sono importanti per la sicurezza del tuo bambino, quindi usali sempre.
- Assicurarsi che tutti i bagagli e tutti gli oggetti che potrebbero causare lesioni in caso di incidente siano adeguatamente fissati.
- Si consiglia di non utilizzare il seggiolino auto per più di 5 anni dalla data di produzione. Le proprietà dei prodotti possono deteriorarsi, ad esempio a causa dell'invecchiamento della plastica, e questo potrebbe non essere visibile.
- Le parti mobili del seggiolino per bambini non devono essere lubrificate in alcun modo.
- Il seggiolino auto non deve essere utilizzato senza la copertura. Si prega di utilizzare una fodera originale in quanto la fodera contribuisce alla sicurezza del seggiolino.
- Il seggiolino deve essere fissato con una cintura di sicurezza o ISOFIX e una gamba di supporto, anche quando non è in uso. Un sedile non fissato può ferire gli altri passeggeri dell'auto durante una sosta urgente.
- Le parti rigide e le parti in plastica di un sistema di ritenuta per bambini devono essere sistemate e installate in modo tale da non poter rimanere intrappolate da un sedile mobile o in una porta del veicolo durante l'uso quotidiano del veicolo.
- Assicurarsi che il sedile non sia danneggiato dalla fettuccia tra o sotto bagagli pesanti, sedili reclinabili o sbattere la portiera dell'auto, ecc.
- Non è consentito apportare modifiche al prodotto, in quanto ciò potrebbe influire sulla sicurezza parziale o generale del seggiolino.
- Nella stagione calda, le parti in plastica e metallo del prodotto diventeranno calde. È necessario coprire il sedile quando l'auto è parcheggiata al sole.
- Per evitare danni al coperchio, non rimuovere il logo del prodotto.
- Utilizzare il seggiolino anche su una breve distanza, poiché è qui che si verifica la maggior parte degli incidenti.
- Si prega di verificare che il seggiolino si adatti correttamente alla propria auto prima dell'acquisto.
- Concediti una breve pausa durante un lungo viaggio. In modo che il tuo bambino abbia un po' di tempo per rilassarsi.
- Dai tu stesso il buon esempio e allaccia sempre la cintura di sicurezza.
- Dì a tuo figlio di non giocare mai con la fibbia della cintura.
- NOTA: Il seggiolino per bambini può essere fissato saldamente a quasi tutti i sedili delle auto. Tuttavia, su alcuni sedili, le cinghie sono fissate in modo che non sia possibile una corretta installazione, nel qual caso provare un altro sedile.

3. Come utilizzare il prodotto?

3.1 Utilizzo nel veicolo

È possibile utilizzare il seggiolino per bambini nei



NON utilizzare con imbracatura a 2 punti. Si prega di montare con l'imbracatura a 3 punti.

Si prega di fare riferimento alle normative applicabili al proprio paese. La cintura di sicurezza deve essere omologata secondo la norma ECE R 16 o una norma comparabile.

Non utilizzare con cinture a 2 punti.

Può essere utilizzato quando il sedile del veicolo è dotato di un'imbracatura a 3 punti.

3. Come utilizzare il prodotto?

3.1 Utilizzo nel veicolo

▪ In Indicazioni stradali	Sì
▪ Contrario alla direzione di marcia	Sì
▪ Con cinture di sicurezza a 2 punti	No
L'uso di un'imbracatura a 2 punti aumenta il rischio di lesioni significativo per il bambino in caso di incidente.	
▪ Con cinture di sicurezza a 3 punti	Sì
La cintura di sicurezza deve essere certificata secondo la norma ECE R16 o a (vedere il segno di prova sulla cintura con una "E" o una "e" in un cerchio).	
▪ con i connettori ISOFIX e Sistemi di gambe di supporto	Sì (1)
(1) Se è presente un airbag frontale: Far scorrere il Sedile del passeggero molto indietro e seguire le istruzioni nel manuale del proprietario del veicolo.	
▪ Sul sedile del passeggero	Sì (2)
(2) Se il seggiolino per bambini si trova sul sedile anteriore del veicolo incorporato L'airbag frontale deve essere disattivato.	
▪ Sul sedile posteriore esterno	Sì
▪ Nel sedile posteriore centrale	Sì (3)
(3) Un seggiolino per bambini può essere installato sul sedile centrale solo se se il posto è è dotato di cintura per auto a tre punti e connettore ISOFIX.	

(Si prega di fare riferimento alle normative applicabili al proprio paese).

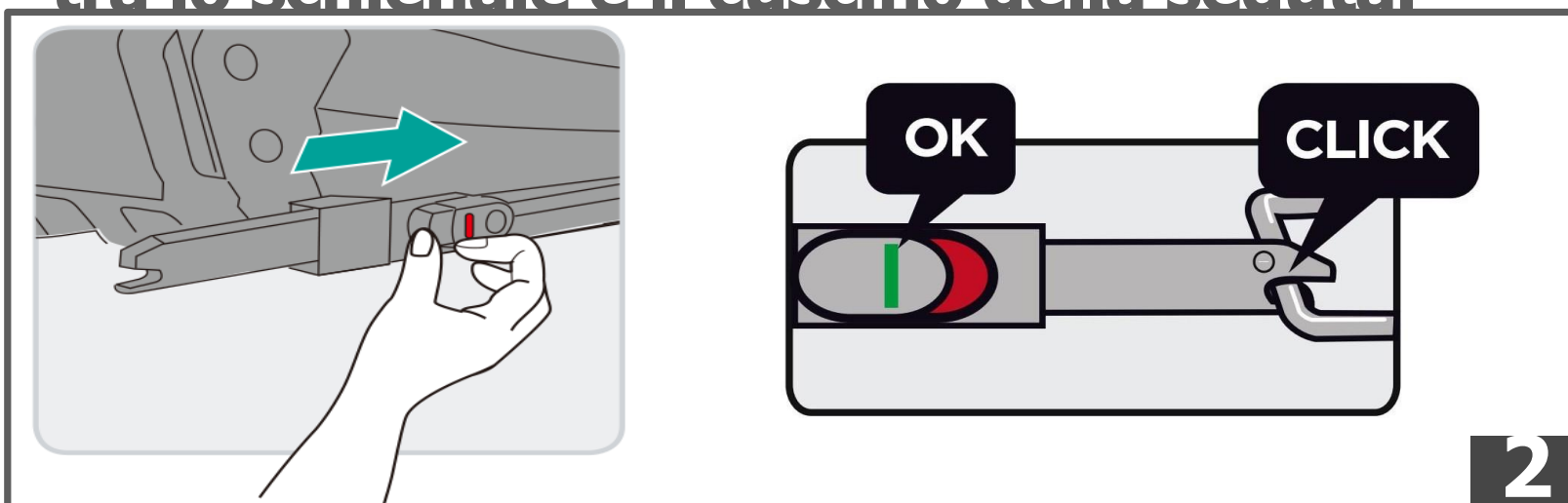
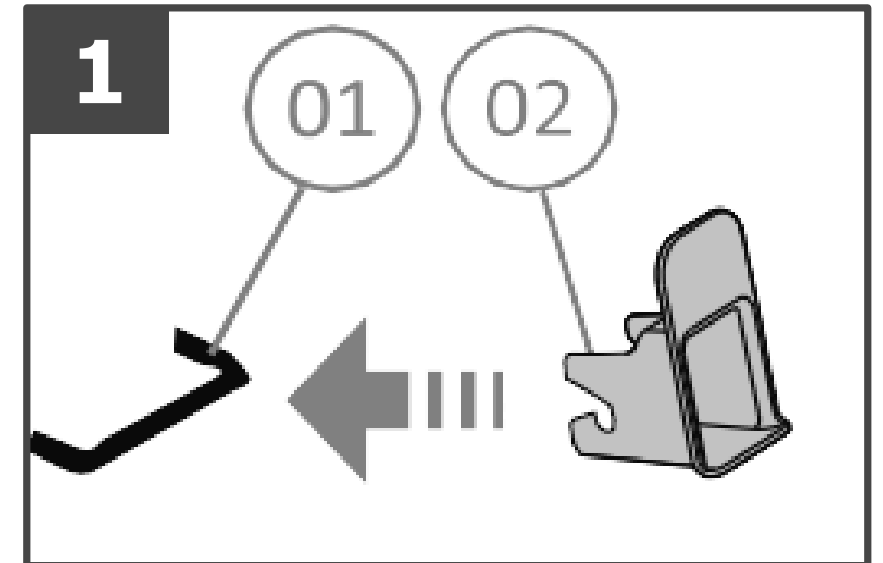
3. Come utilizzare il prodotto?

3.2 Utilizzo di ISOFIX e gamba di supporto

- Se il veicolo non è dotato della presa di guida ISOFIX, inserire la presa di guida (02) nell'ancoraggio ISOFIX (01). (Figura 1)

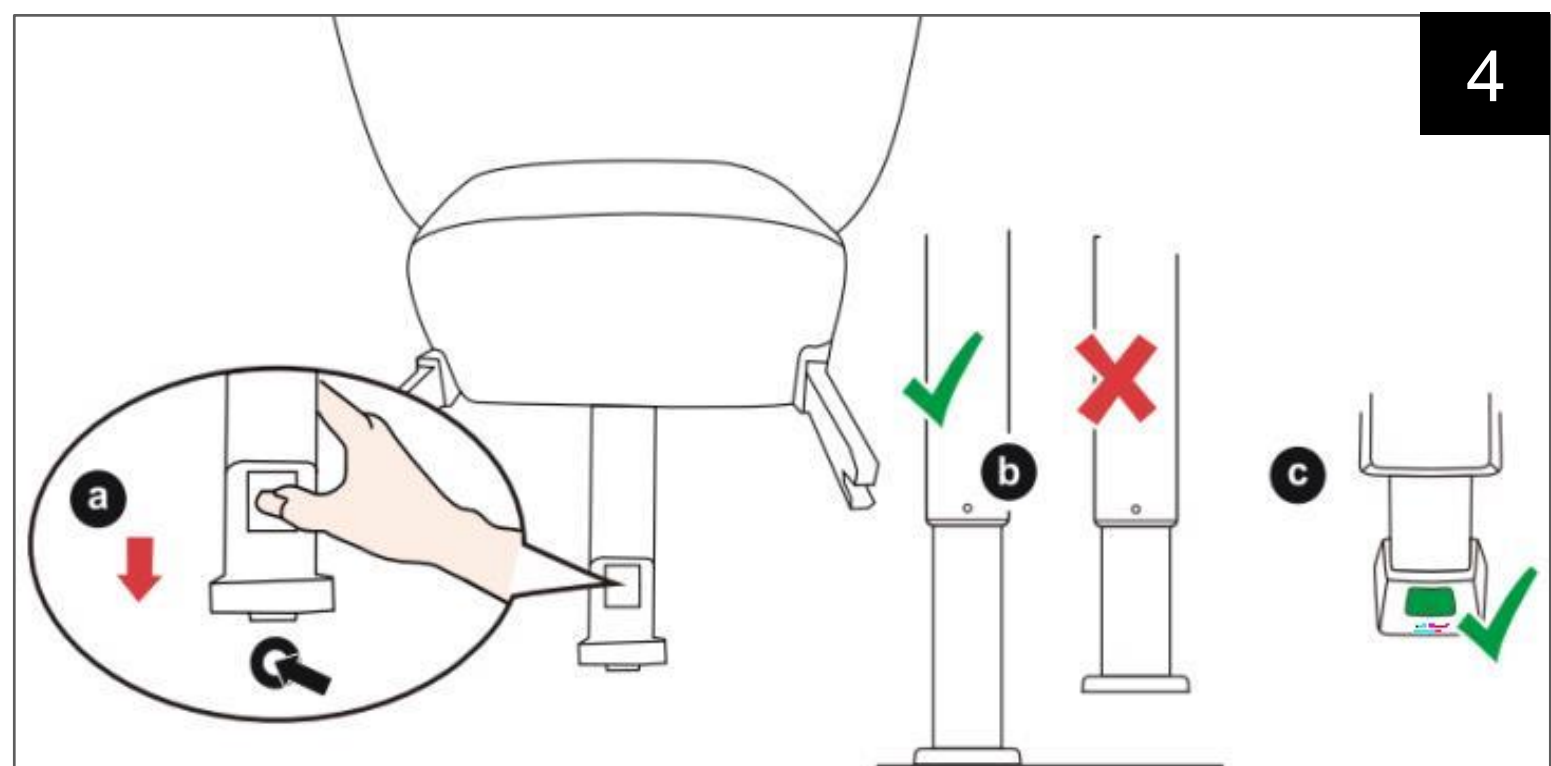
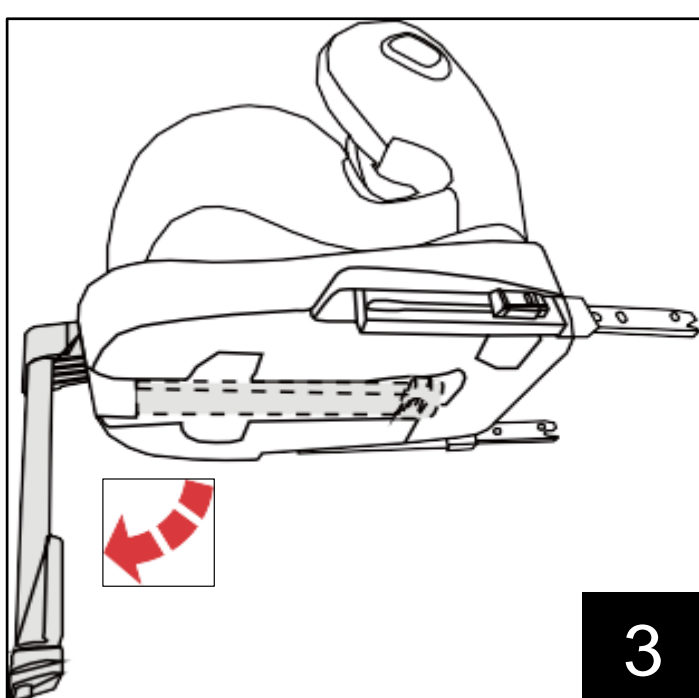
SUGGERIMENTI:

- **Gli ancoraggi ISOFIX si trovano tra lo schienale e il cuscino della seduta.**



Tenere saldamente il seggiolino per bambini con entrambe le mani e inserire saldamente i due bracci ISOFIX nei punti di ancoraggio ISOFIX del veicolo finché non scattano in posizione su entrambi i lati. Il pulsante rosso diventa verde su entrambi i lati. (Fig.2)

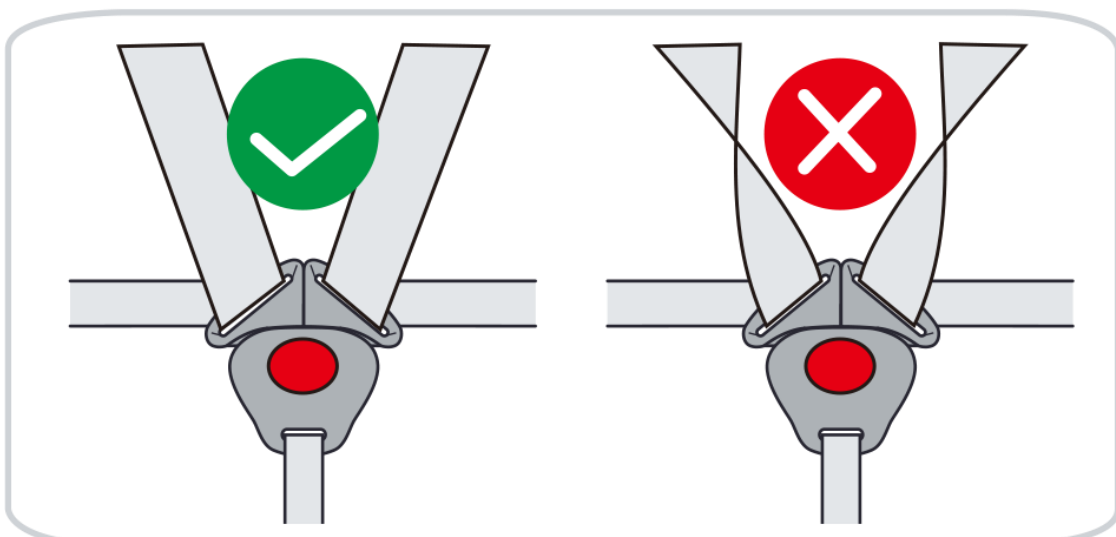
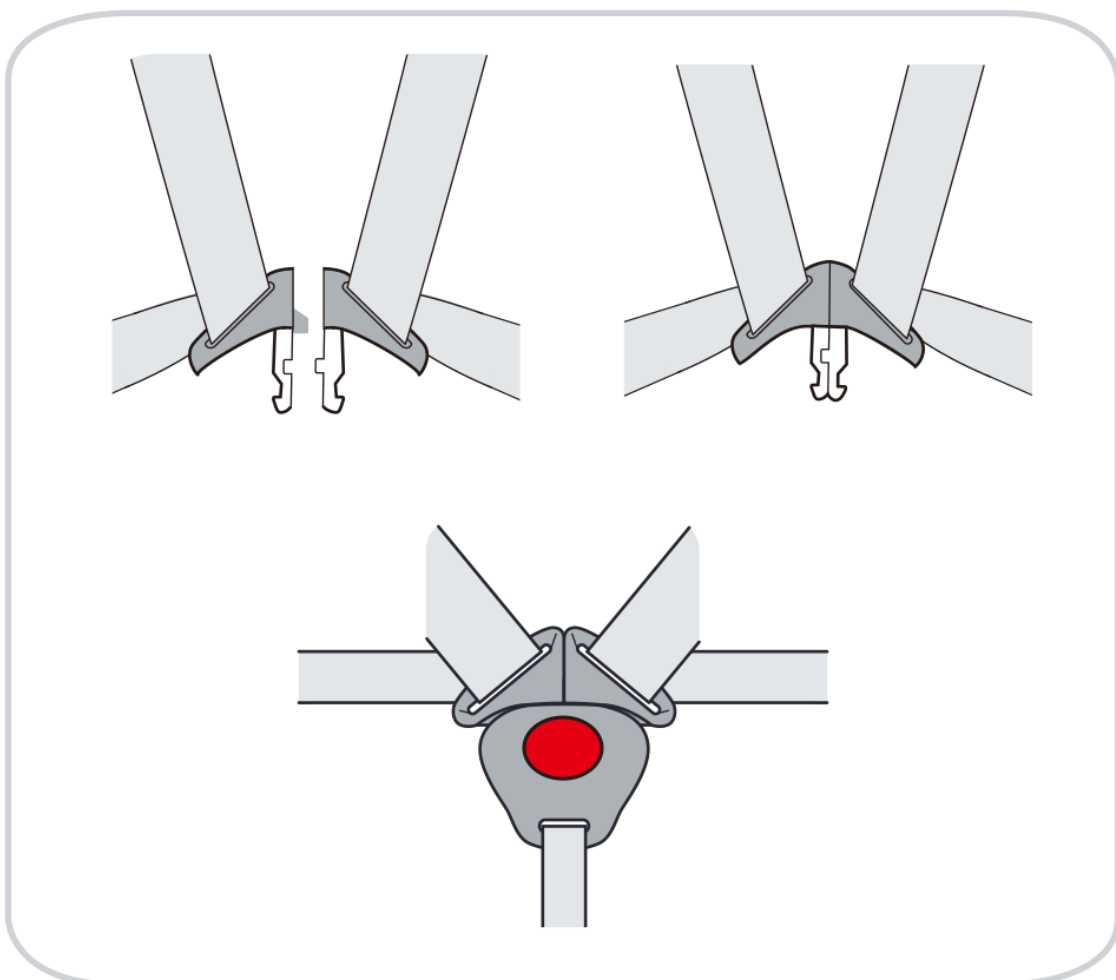
- **Per sbloccare l'ancoraggio ISOFIX, premere il tasto Pulsanti di sblocco del sistema ISOFIX sul retro (il display passa da verde a rosso)**
- **Installazione e utilizzo della gamba di supporto**
- Estrarre la gamba di supporto come mostrato in Fig.3.
- Regolare quindi la lunghezza della gamba di supporto (Fig.4).
- Uno. Premere il pulsante di regolazione della gamba di supporto, tenere la gamba di supporto con l'altra mano, quindi regolare la lunghezza della gamba di supporto.
- b. Quando la gamba di supporto è a pieno contatto con il pavimento del veicolo, in modo che il pulsante di regolazione possa essere rilasciato.
- c. Tirare la gamba di supporto per assicurarsi che sia bloccata. **NOTA: Al termine dell'installazione della gamba di supporto, la finestra del display diventerà verde.**



3. Come utilizzare il prodotto?

3.3 Come usare il cinturino

3.3.1 Come usare la fibbia della cintura



- 1) Unisci i due fermi della fibbia.
- 2) Assicurati che il lato corretto sia rivolto verso l'alto.
- 3) Agganciali in posizione prima di metterli nella fibbia della cintura, questo dovrebbe emettere un suono CLICK.
- 4) Tirare gli spallacci per rimuovere tutto l'abbassamento dall'area addominale, assicurandosi che la cinghia sia piatta e che la fibbia della cinghia sia bloccata.
- 5) Aprire la fibbia della cintura premendo il pulsante rosso.

3.3.2 Cura della fibbia della cintura

È fondamentale per la sicurezza del tuo bambino che la fibbia della cintura funzioni correttamente. I malfunzionamenti della fibbia della cintura sono solitamente causati dall'accumulo di sporco o corpi estranei.

Si verificano i seguenti malfunzionamenti:

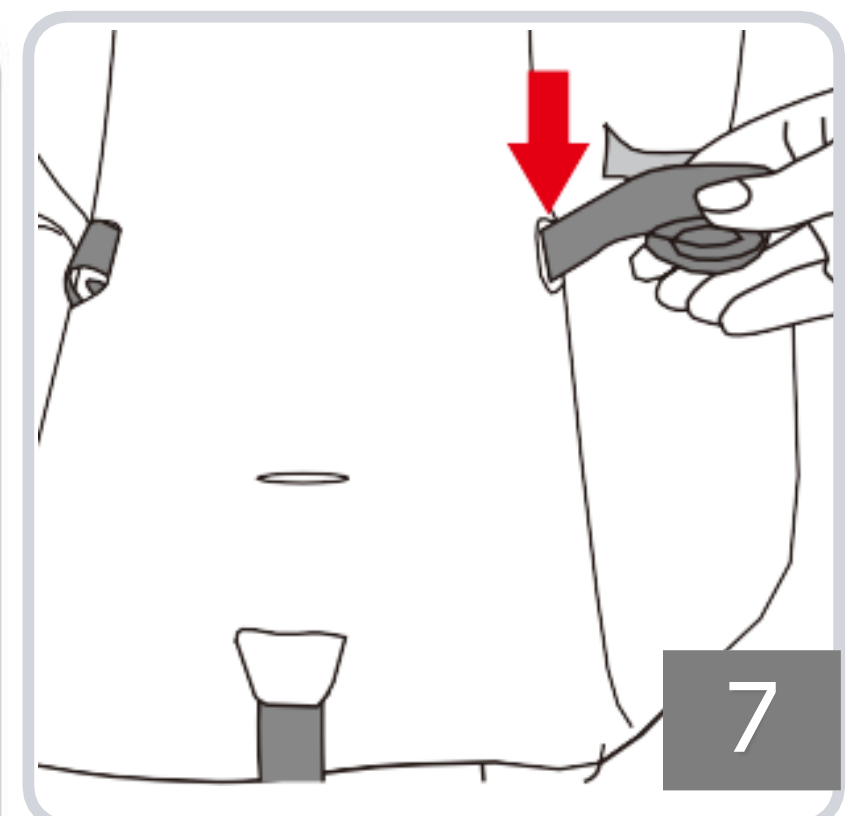
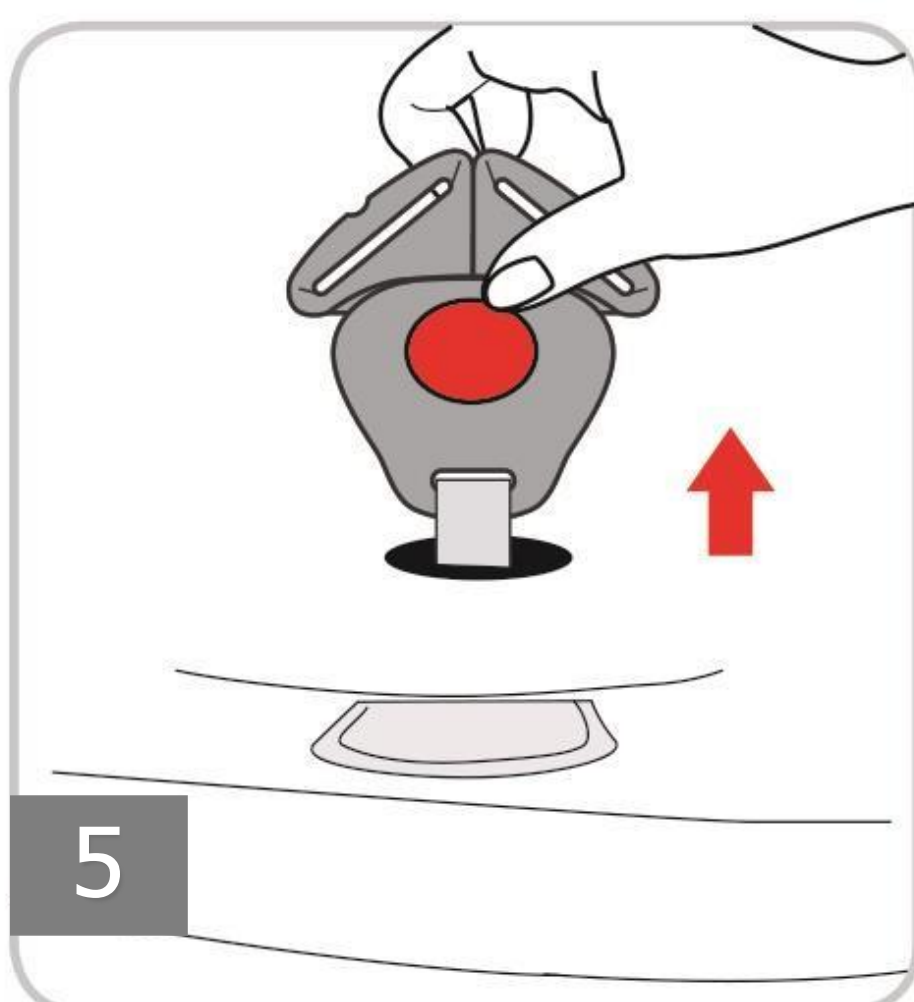
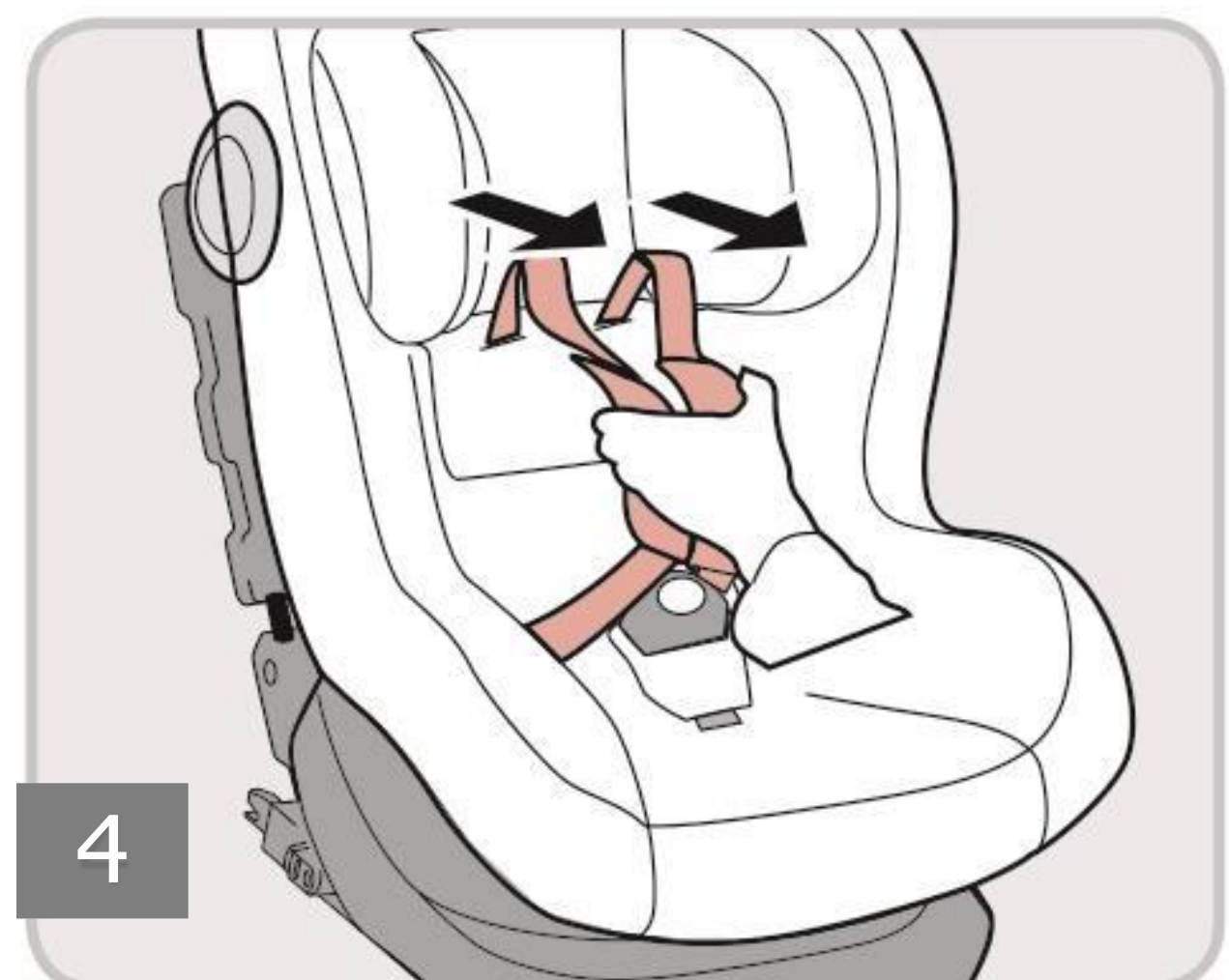
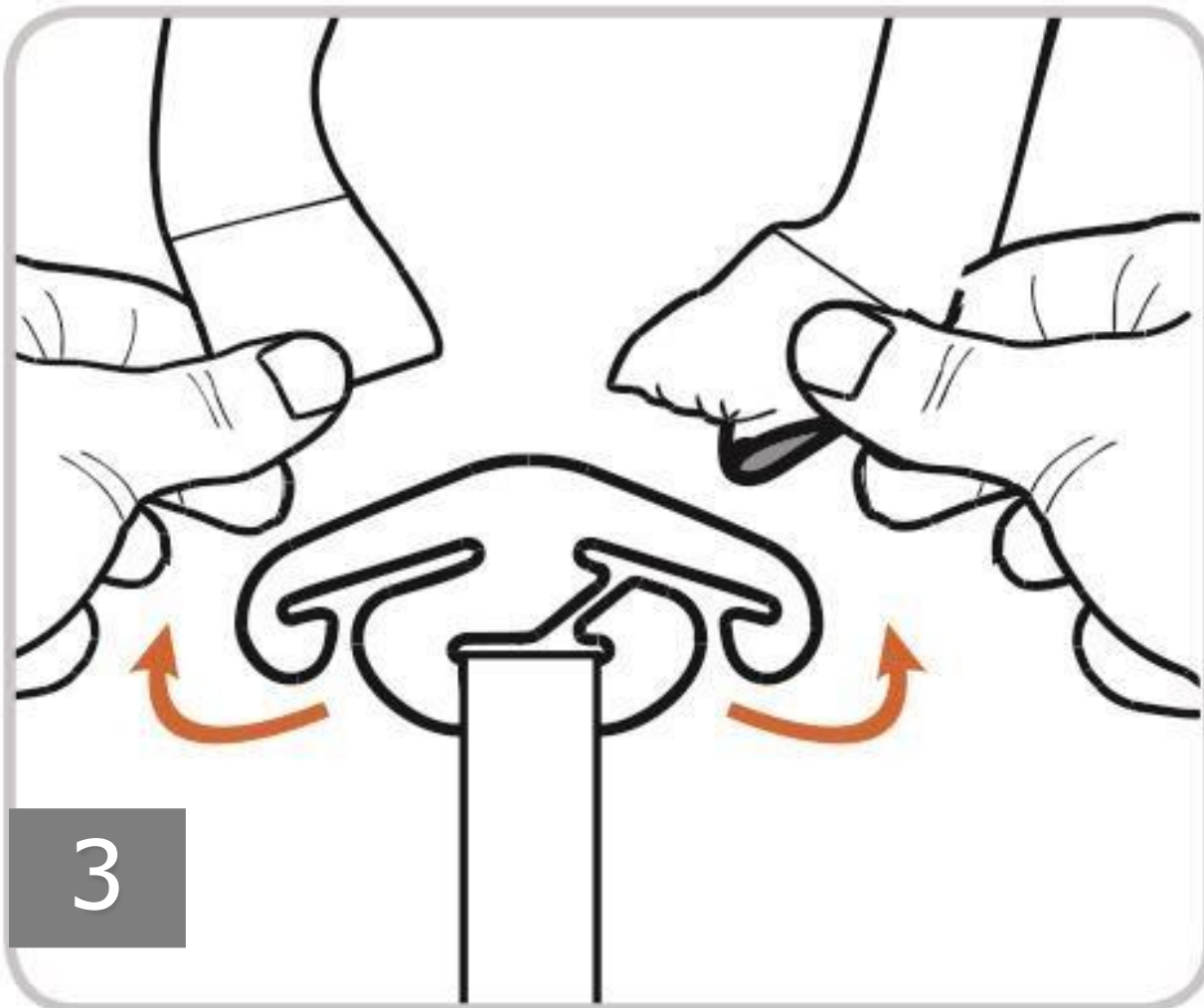
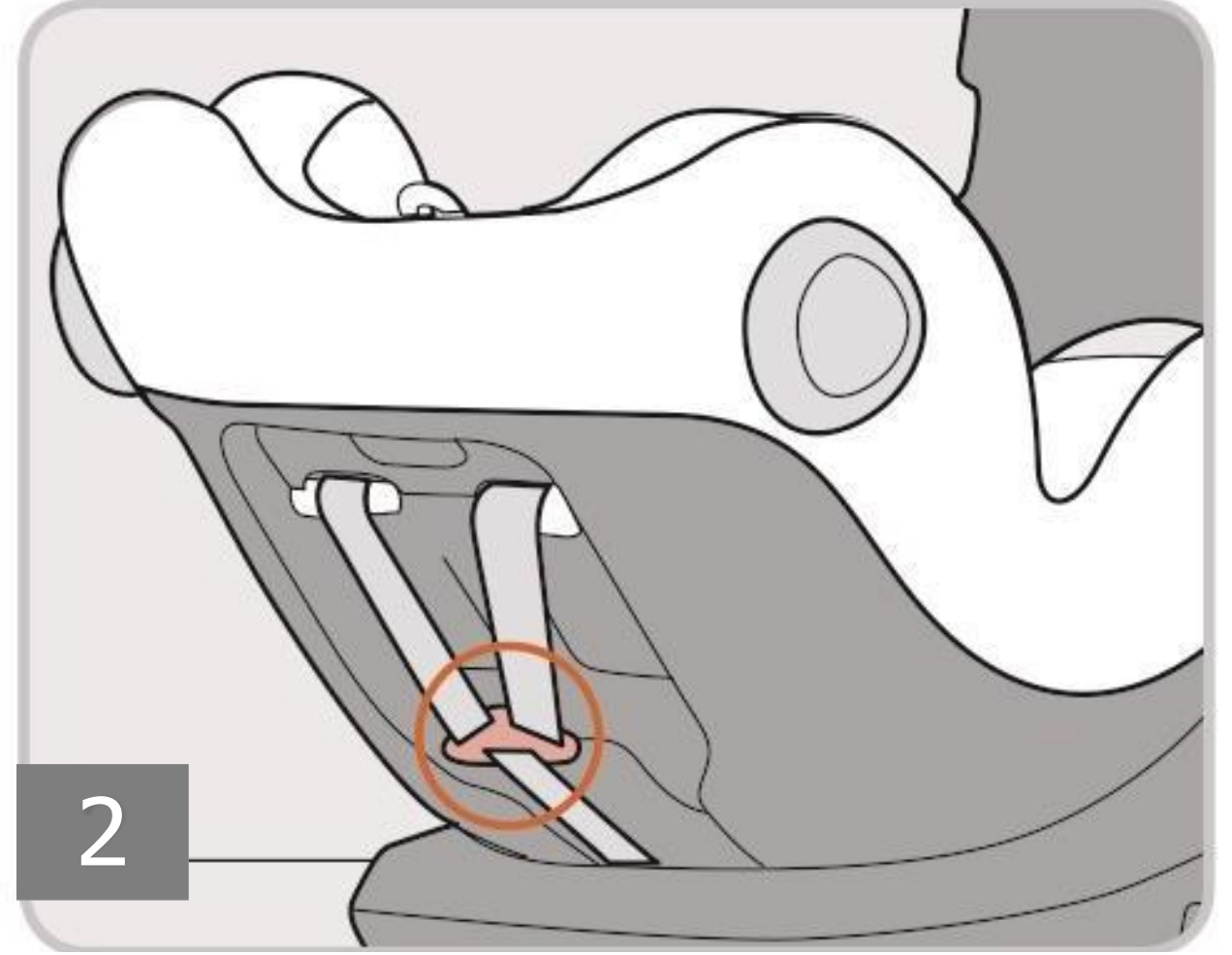
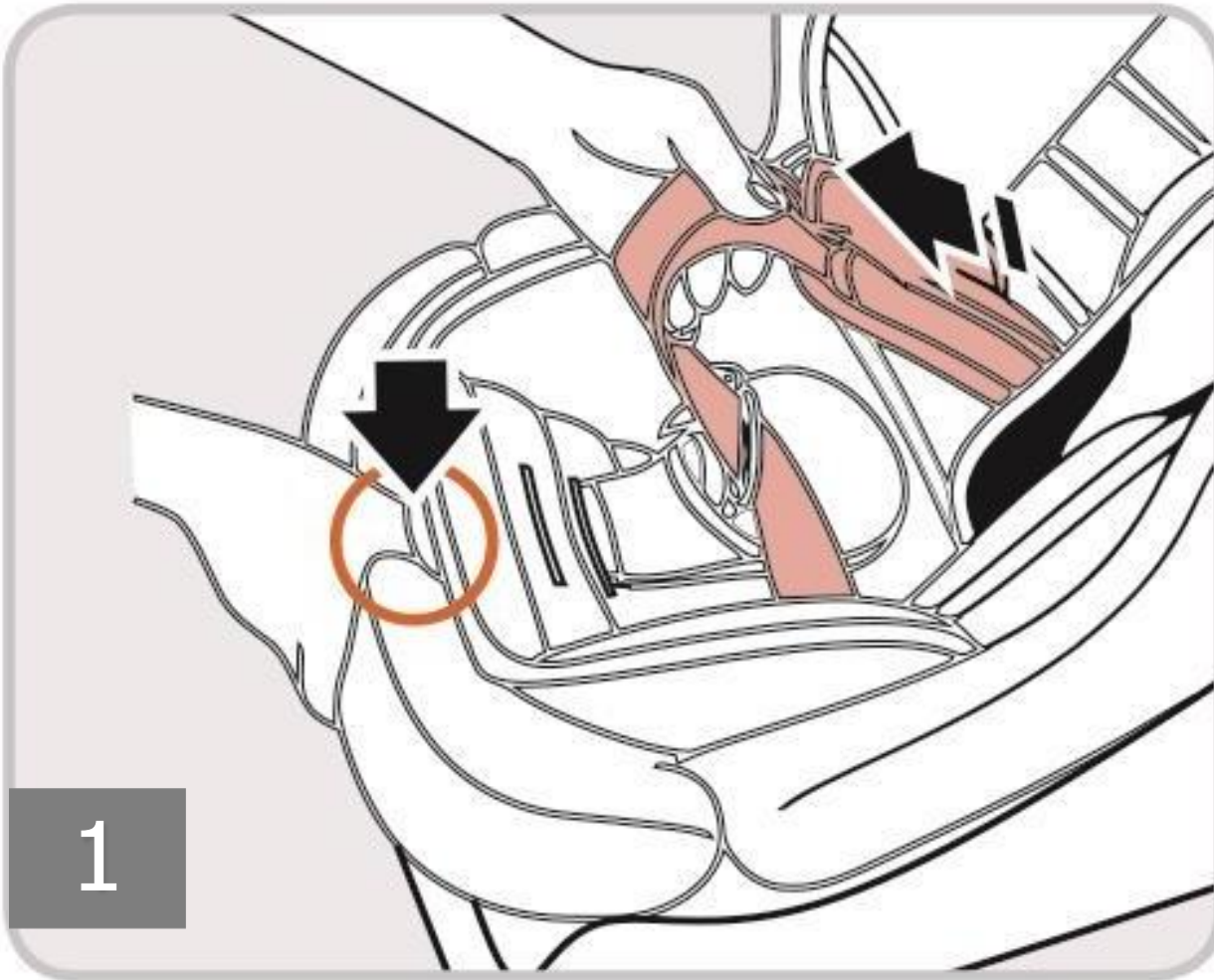
- Le chiusure delle fibbie vengono espulse lentamente solo quando il rosso viene premuto il pulsante di rilascio.
- I fermi della fibbia non si bloccano più (cioè vengono riattivati), espulsi quando si tenta di spingerli dentro).
- Le chiusure con fibbia scattano in posizione senza un clic udibile
- Le chiusure con fibbia sono difficili da inserire (sentirete un Resistenza).
- La fibbia si apre solo quando viene applicata una forza estrema.
- Lavare la fibbia della cintura in modo che possa essere ripristinata correttamente.

Ha funzionato.

3. Come utilizzare il prodotto?

3.3 Come usare il cinturino

3.3.3 Rimozione dell'imbracatura a 5 punti



3. Come utilizzare il prodotto?

3.3 Come usare il cinturino

3.3.3 Rimozione dell'imbracatura a 5 punti

- 1) Allentare il più possibile l'imbracatura a 5 punti del seggiolino premendo il pulsante della cinghia inguinale.
- 2) Girare il seggiolino auto all'indietro, aprire la cerniera del coprisedile.
- 3) Allentare la tracolla per accedere ai collegamenti metallici e ai collegamenti sul retro del seggiolino auto, rimuovere la cinghia dal dispositivo di fissaggio, quindi rimuovere la tracolla da un collegamento metallico.
- 4) Quindi, dalla parte anteriore del seggiolino auto, estrarre gli spallacci attraverso le fessure.
- 5) Tirare sia gli spallacci che le cinghie attraverso il fessure (parte anteriore del seggiolino per bambini) in avanti.
- 6) Rimuovere gli spallacci dagli spallacci e riporli nella custodia.
- 7) Arrotolare gli spallacci separatamente su entrambi i lati e posizionarli fuori dalla fessura in tessuto nel rivestimento in tessuto.
- 8) Afferrare la piastra metallica dal basso e ruotarla in posizione verticale. Far scorrere la piastra metallica verso l'alto e farla scorrere attraverso la fessura.
- 9) Rimuovere la fibbia della cinghia con l'imbottitura inguinale e riporla nella custodia

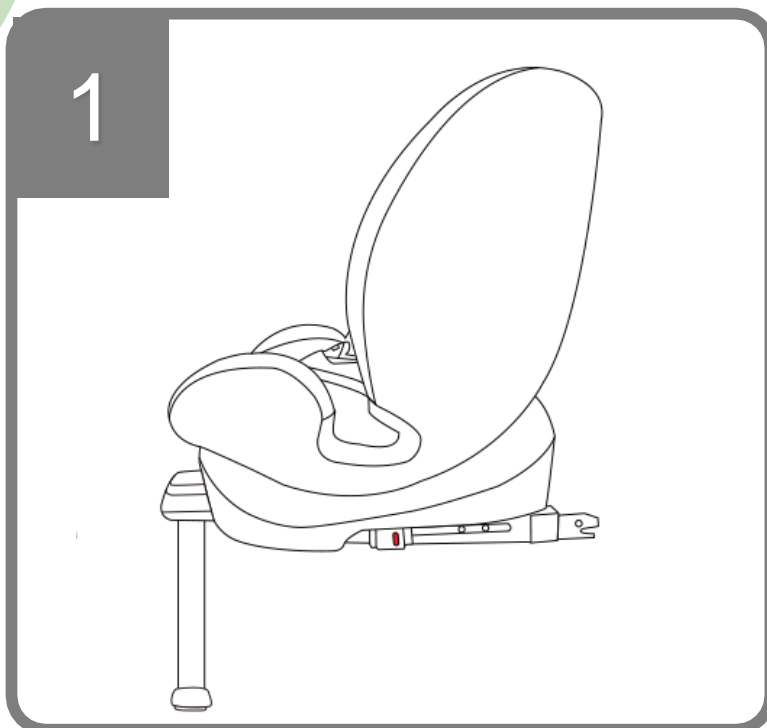
3.3.4 Pulizia della fibbia della cintura

- Aprire la fibbia della cintura (premere il pulsante rosso).
- Afferrare la piastra metallica dal basso e ruotarla in posizione verticale.
- Far scorrere la piastra metallica attraverso la fessura.
- Rimuovere la fibbia della cintura.
- Immergere la fibbia della cintura in acqua tiepida con detersivo per piatti per almeno un'ora. Quindi risciacquare e asciugare accuratamente.

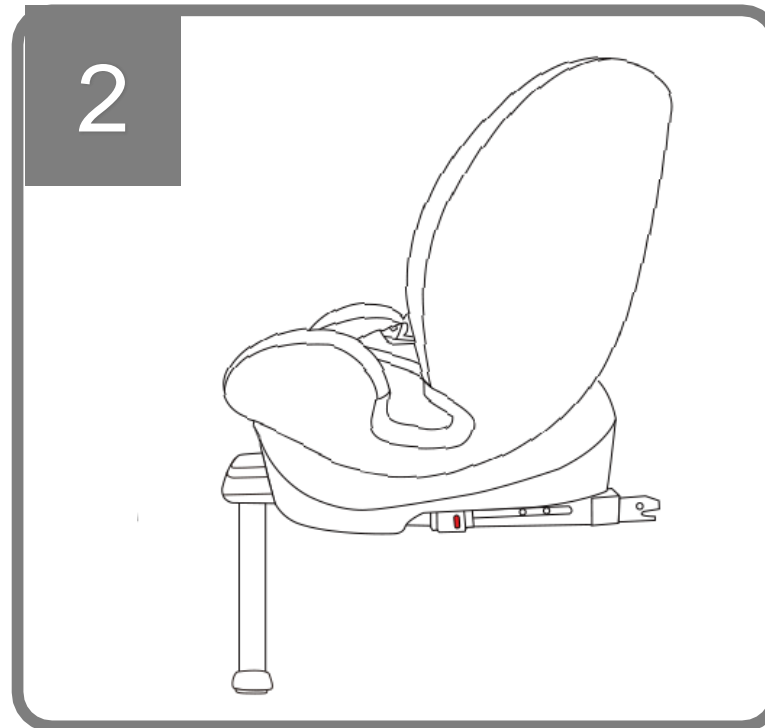
3. Come utilizzare il prodotto?

3.4 Regolare l'angolazione del seggiolino per bambini

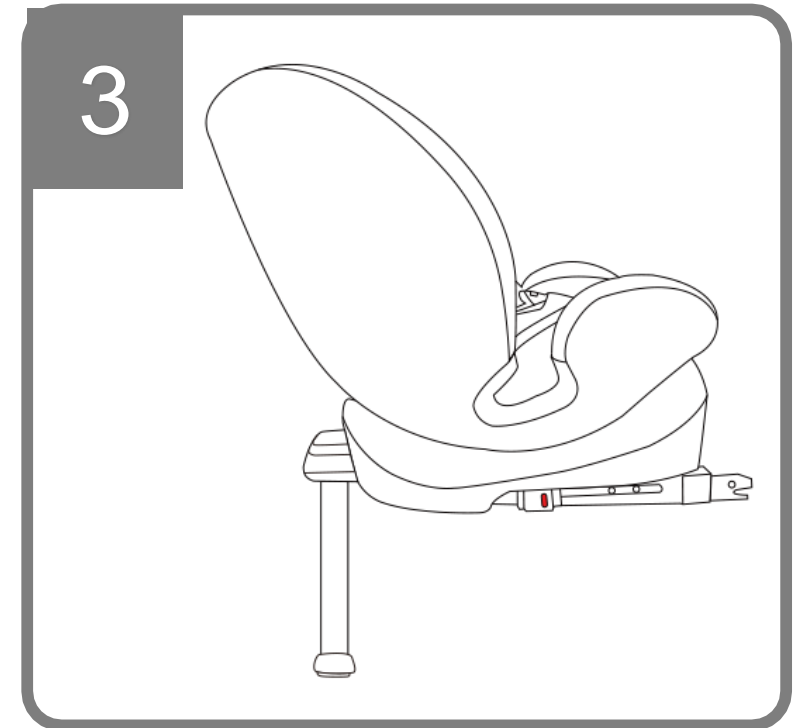
Il seggiolino per bambini ha 6 livelli di regolazione.



Posizione 1 Installazione rivolta in avanti (76-150 cm): Regolare il sedile in posizione "1" per ottenere la configurazione più verticale.



Seggiolino 2 - 5 Installazione in senso di marcia (76-105 cm): Regolare il seggiolino tra le posizioni "1" e "5" per trovare l'angolo di inclinazione che garantirà il massimo comfort al bambino.

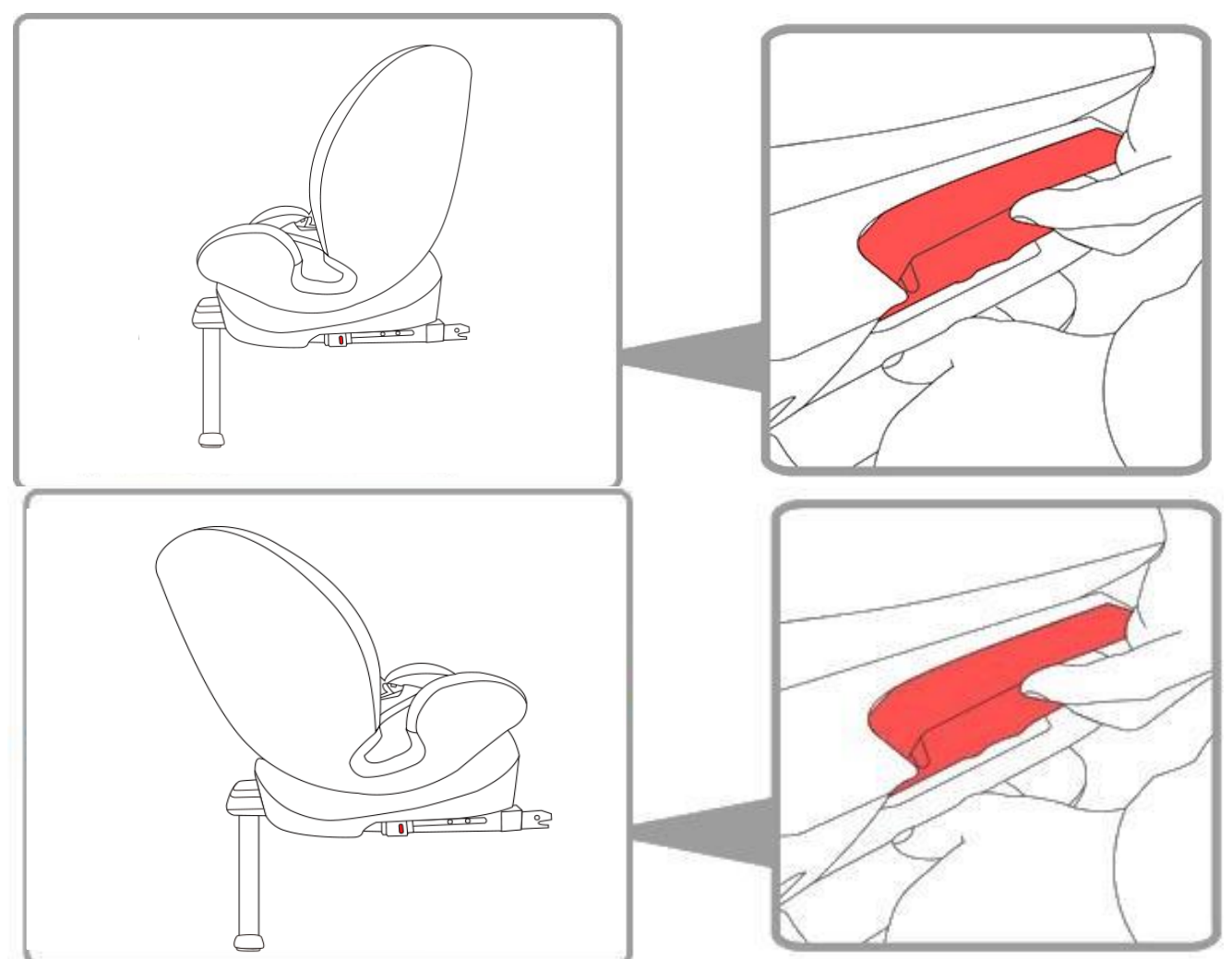


Posizione 6 Installazione in senso contrario alla marcia (40-105 cm): Reclinare il sedile in posizione "5" e ruotarlo all'indietro di 180°, assicurandosi che lo schienale sia direttamente opposto al sedile del veicolo.

Ci sono posizioni di 6 livelli:

5 Livello: installazione rivolta in avanti
1 livello: installazione rivolta all'indietro

- Utilizzare la maniglia reclinabile dello schienale per regolare la posizione 1-5 quando è installata rivolta in avanti.
- Innanzitutto, regolare l'angolo di inclinazione in posizione 5, quindi ruotare il sedile di 180° con la maniglia girevole dello schienale per l'installazione rivolta all'indietro.



NOTA: L'angolo di inclinazione deve essere impostato in posizione 5, quindi il seggiolino per bambini può essere ruotato di 180 gradi per l'installazione rivolta all'indietro.

3. Come utilizzare il prodotto?

3.5 Regolazione della cintura e del poggiatesta

3.5.1 Regolazione dell'imbracatura

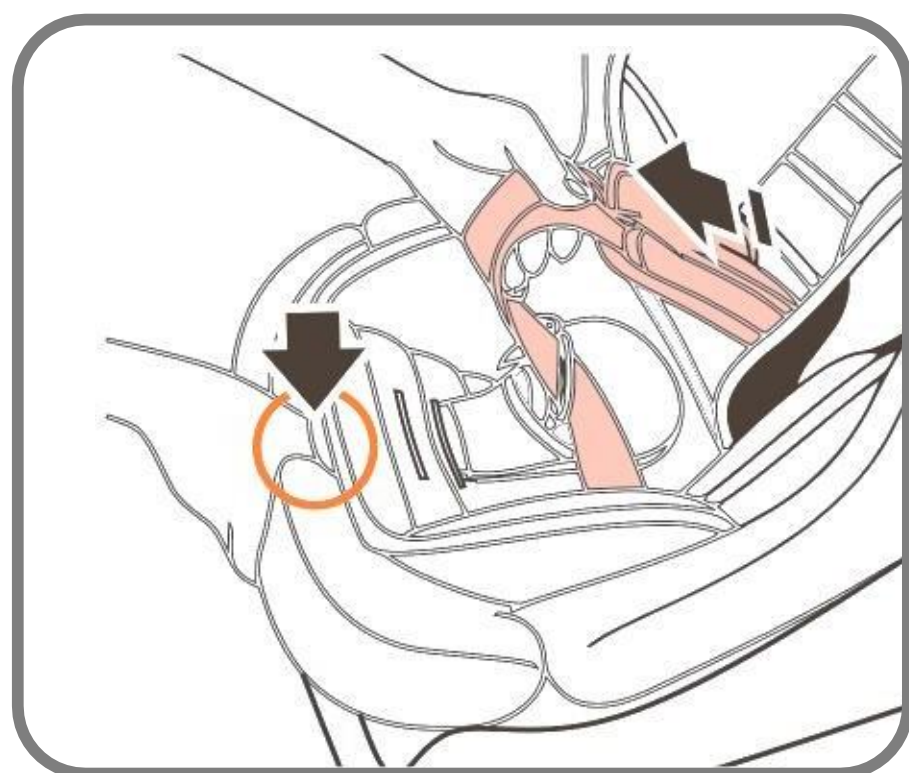
NOTA: Prima di regolare il poggiatesta, dobbiamo allentare le cinghie.

Per proteggere molto meglio il tuo bambino, dopo averlo fissato nel sistema di ritenuta per bambini e aver bloccato la fibbia, dovresti stringere l'imbracatura in modo che aderisca perfettamente e in piano al corpo del bambino e non sia mai attorcigliata o allentata.

Per stringere la cinghia, tirare la tracolla verso l'alto per rimuovere l'abbassamento dalle parti pelviche della cinghia. Allo stesso tempo, tirare con l'altra mano la cinghia inguinale del regolatore che esce dalla serratura.

Per estendere la cinghia, premere il pulsante sul fermo tra le due gambe del bambino, quindi tirare contemporaneamente i due spallacci verso di sé, si prega di notare che si sta tenendo la cinghia, non il copricintura.

CAUTELA! Assicurarsi che le cinghie non siano attorcigliate e che si inseriscano correttamente nelle fessure della cintura sul sono stati utilizzati.



3. Come utilizzare il prodotto?

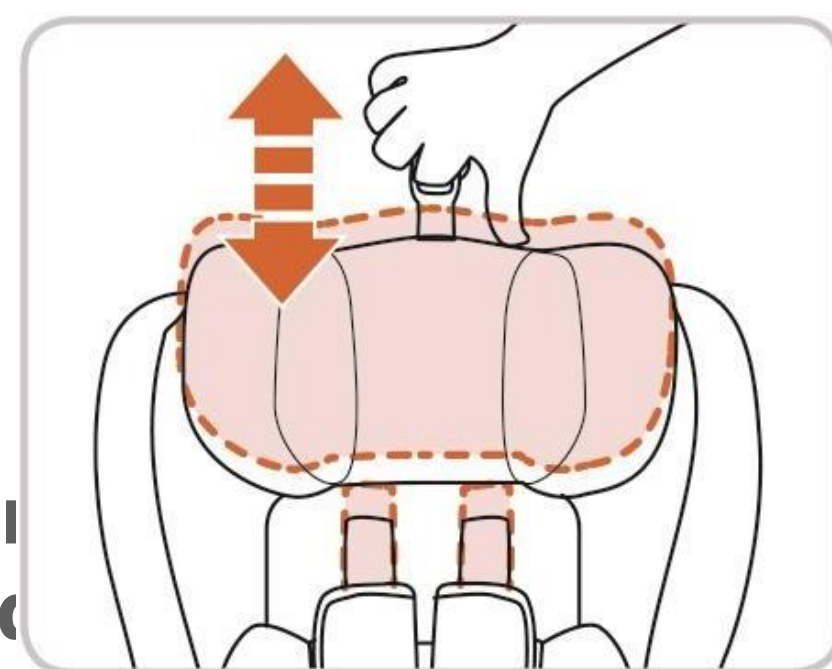
3.5.2 Regolazione del poggiatesta in un'installazione con un'imbracatura a 5 punti. (da 40 cm a 105 cm)

- Una cintura correttamente regolata garantisce il posizionamento della sezione diagonale della cintura e offre al bambino una protezione ottimale.
- La cintura deve essere regolata in modo che tra la cintura e il corpo di tuo figlio è a una distanza di due dita.
- Un poggiatesta regolato correttamente garantisce una protezione ottimale per il tuo bambino nel seggiolino: gli spallacci sono alla stessa altezza delle spalle del tuo bambino.



NOTA: Gli spallacci non devono scorrere dietro la schiena del bambino o all'altezza delle orecchie o sopra le orecchie.

- Tirare la maniglia del poggiatesta, gli spallacci andranno spostati insieme, scegliere l'altezza giusta e fissarla nella giusta posizione per il bambino rilasciando la maniglia del poggiatesta.



3.5.3 Regolazione del poggiatesta in un'installazione con un'imbracatura a 5 punti (da 105 cm a 150 cm)

- 1) Un poggiatesta correttamente regolato assicura che la diagonale L'imbracatura è posizionata in modo ottimale e protegge il bambino in modo ottimale.
- 2) Il poggiatesta deve essere regolato in modo che ci sia uno spazio equivalente a due dita tra il poggiatesta e le spalle del bambino.
- 3) Tirare la maniglia del poggiatesta per regolare il poggiatesta all'altezza corretta, quindi rilasciare la maniglia del poggiatesta. Posizionare il seggiolino per bambini sul seggiolino per bambini, mettere il bambino sul seggiolino e controllare l'altezza.
- 4) Ripetere il processo fino a raggiungere l'altezza corretta.

4. INSTALLAZIONE



Si prega di non lasciare il bambino incustodito nel seggiolino del veicolo.

In caso di frenata di emergenza o di incidente, persone o oggetti non assicurati possono causare lesioni ad altre occupanti del veicolo. Si prega di verificare sempre che:

- Gli schienali dei sedili del veicolo sono bloccati in posizione (cioè è innestato un meccanismo di bloccaggio pieghevole della panca del sedile posteriore).
- Tutti gli oggetti pesanti o taglienti all'interno del veicolo (ad es. sulla cappelliera) sono fissati.
- Tutte le persone a bordo del veicolo indossano le cinture di sicurezza.
- Il seggiolino per bambini chiud è sempre fissato quando si trova nel veicolo, anche se non viene trasportato alcun bambino.

Per proteggere il tuo veicolo

Alcuni rivestimenti dei sedili dei veicoli realizzati con materiali delicati (ad es. velluto, pelle, ecc.) possono mostrare segni di usura durante l'utilizzo dei seggiolini per bambini. Questo può essere evitato posizionando una coperta o un asciugamano sotto il seggiolino per bambini.

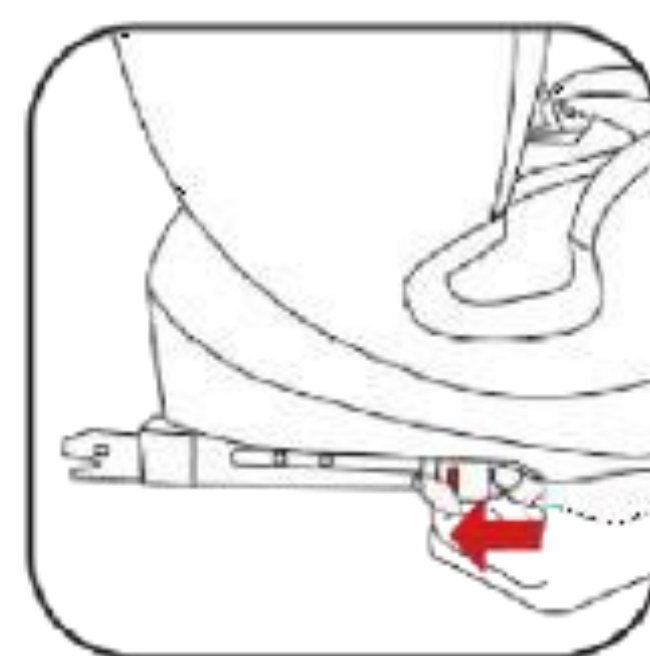
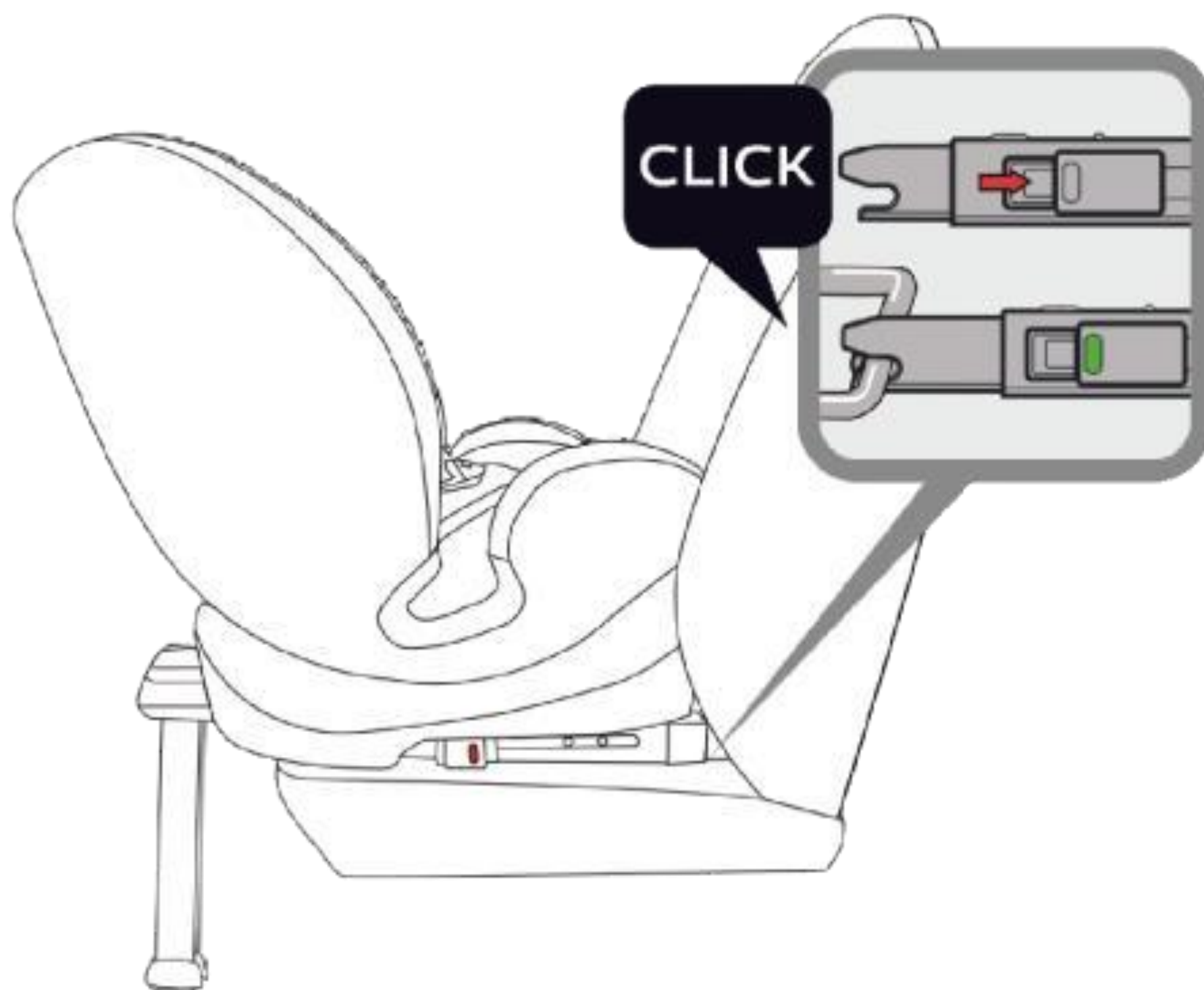
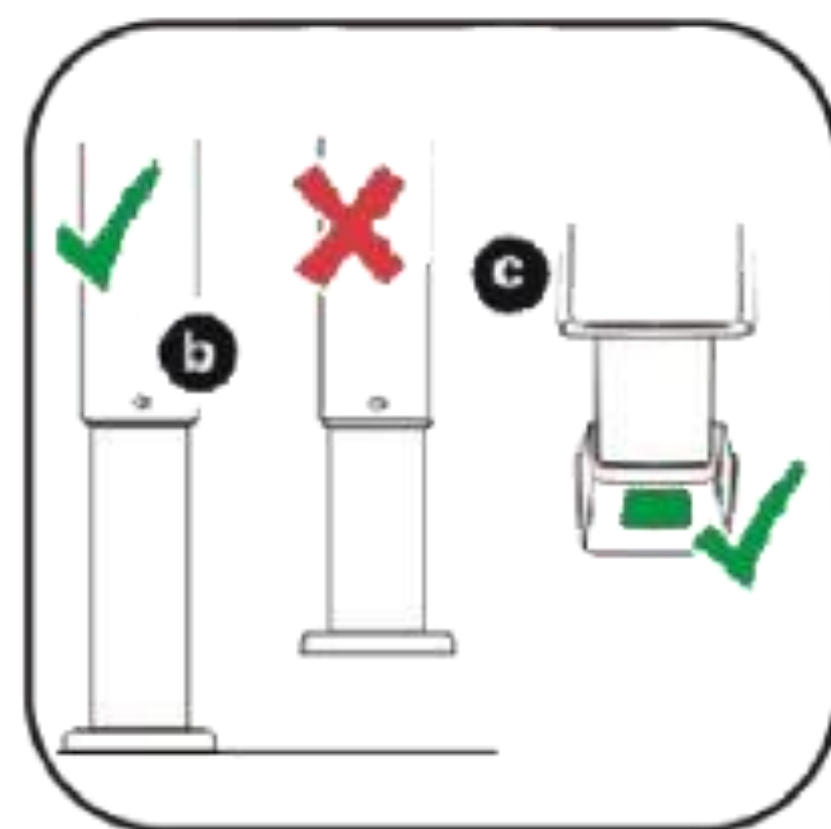
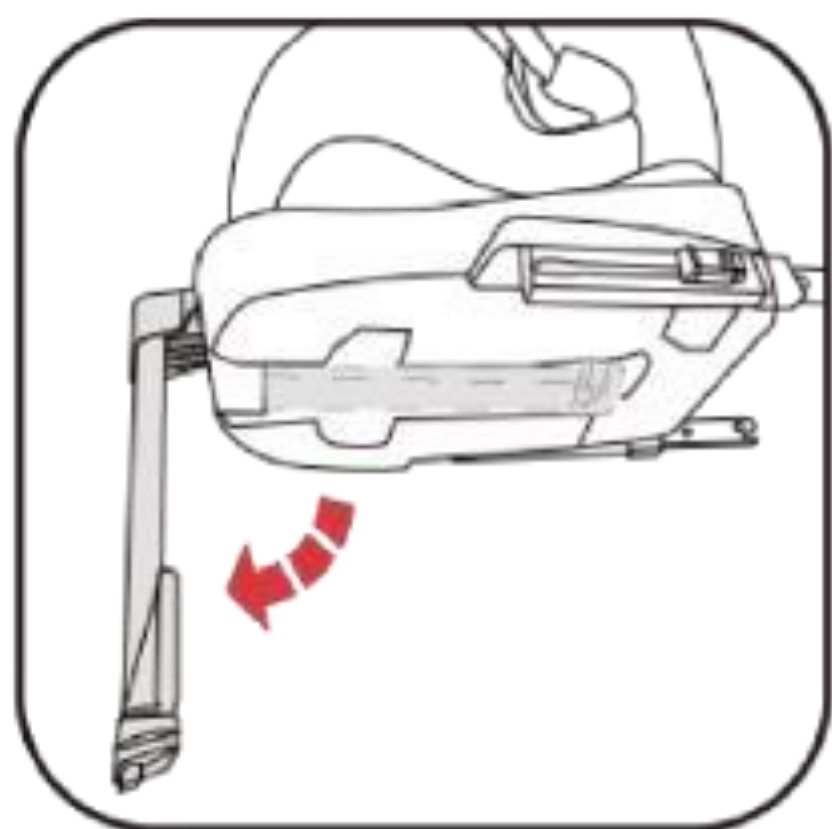
Metti al sicuro il tuo bambino

- Assicurare sempre il bambino con la cintura del seggiolino.
- Non lasciare mai il bambino incustodito nel seggiolino auto quando lo si posiziona su superfici rialzate (es. un tavolo, un fasciatoio, ecc.).
- Non lasciare mai che l'estremità del nastro rimanga intrappolata in parti mobili (es. porte automatiche, scale mobili, ecc.).
- Cautela! Le parti in plastica del seggiolino auto si riscaldano al sole, così il tuo bambino può scottarsi. Proteggi il tuo bambino e il seggiolino auto dalla luce solare intensa (ad es. posizionando un panno leggero sul seggiolino).
- Togli il tuo bambino dal seggiolino il più spesso possibile per alleviare la sua colonna vertebrale.
- Si consiglia di fare pause frequenti durante i lunghi viaggi. Anche fuori dall'auto, dovresti evitare di lasciare il tuo bambino nel seggiolino per troppo tempo.

4. INSTALLAZIONE

4.1 Seggiolino per bambini rivolto all'indietro per bambini di altezza compresa tra 40 cm e 105 cm con sistema ISOFIX e gamba di supporto

- Montaggio del seggiolino per bambini 40-105 cm



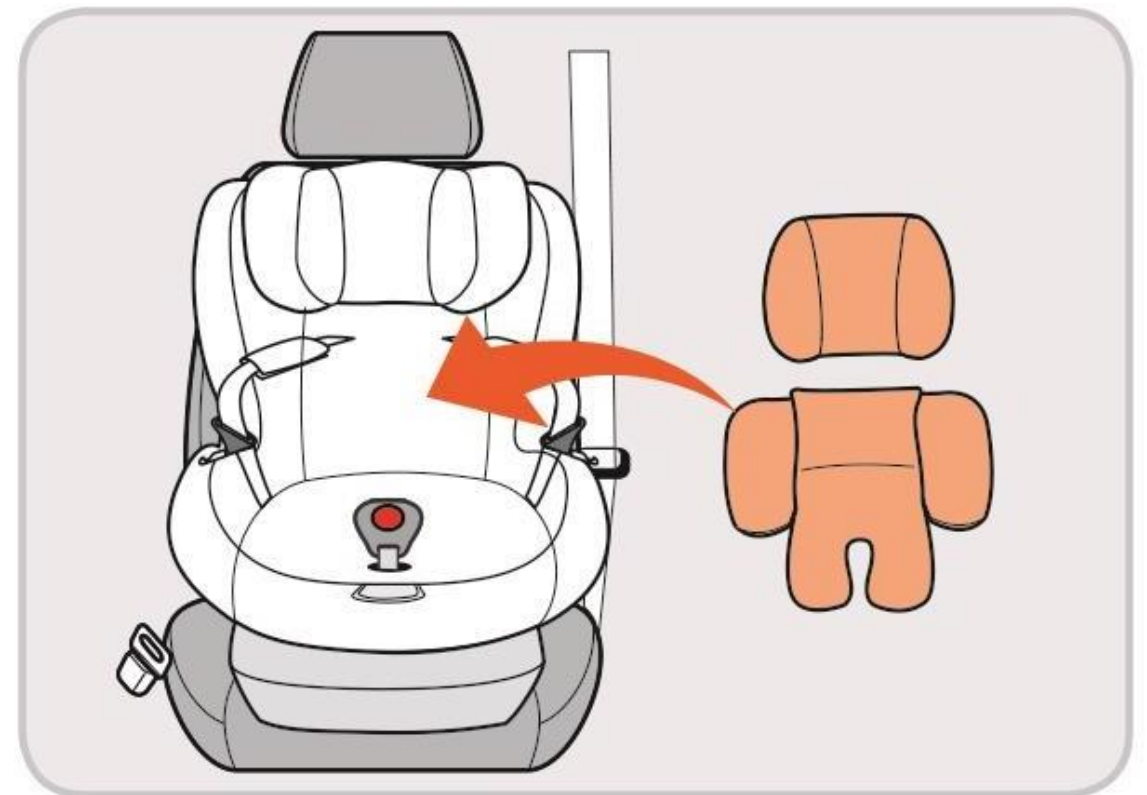
4. INSTALLAZIONE

4.1 Seggiolino per bambini rivolto all'indietro per bambini di lunghezza compresa tra 40 cm

e 105 cm di altezza con il sistema ISOFIX e la gamba di supporto

IMPORTANTE - NON UTILIZZARE IL DISPOSITIVO IN POSIZIONE RIVOLTA IN AVANTI FINO A QUANDO IL BAMBINO NON HA SUPERATO I 15 MESI (VEDERE LE ISTRUZIONI).

IMPORTANTE! I bambini di altezza inferiore a 75 cm possono utilizzare il seggiolino solo con inserto di riduzione (H). L'inserto viene utilizzato per fornire un comfort extra ai bambini piccoli e dà al tuo bambino il necessario supporto finché è ancora piccolo. Si consiglia di utilizzare un inserto aggiuntivo fino a quando il bambino non raggiunge i 76 cm.



- 1) Prima di montare il seggiolino per bambini, assicurarsi di:
- 2) Assicurarsi che l'imbracatura e il poggiatesta siano adatti al bambino (vedere i capitoli 3.5.1 e 3.5.2).
- 3) Controllare l'ancoraggio ISOFIX e la gamba di supporto (vedi capitolo 3.2)
- 4) Regolare l'inclinazione del sedile in posizione 5, quindi ruotarlo di 180 gradi in posizione rivolta all'indietro.
- 5) Estrarre la gamba di supporto e posizionare il sedile sul sedile posteriore del veicolo nella direzione opposta alla marcia.
- 6) Posizionare i braccioli ISOFIX nella parte inferiore del sedile.
- 7) Posizionare il sedile sul sedile posteriore del veicolo nella direzione opposta alla marcia.
- 8) Tenere saldamente il seggiolino per bambini con entrambe le mani e inserire saldamente i due bracci ISOFIX nei punti di ancoraggio ISOFIX del veicolo finché non scattano in posizione su entrambi i lati. Il pulsante rosso diventa verde su entrambi i lati.
- 9) Scuotere il sedile per verificare che sia correttamente ancorato ai punti ISOFIX del veicolo.
- 10) Premere il pulsante di regolazione della gamba di supporto, tenere la gamba di supporto con dell'altra mano, quindi regolare la lunghezza della gamba di supporto. Quando la gamba di supporto è a pieno contatto con il pavimento del veicolo, in modo che il pulsante di regolazione possa essere rilasciato. Tirare la gamba di supporto per assicurarsi che sia bloccata. **NOTA: Dopo aver terminato l'installazione della gamba di supporto, i finestrini diventeranno verdi.** Assicurarsi che l'imbracatura a 5 punti del seggiolino di sicurezza sia fissata correttamente.

4. INSTALLAZIONE

4.1 Seggiolino per bambini rivolto all'indietro per bambini di altezza compresa tra 40 cm e 105 cm con sistema ISOFIX e gamba di supporto

- 10) Aprire la fibbia, mettere la tracolla di lato e posizionare il bambino nel seggiolino di sicurezza. Verificare che l'altezza della tracolla corrisponda all'altezza delle spalle del bambino, premere il dispositivo di regolazione, tirare la tracolla senza stringere, quindi premere la maniglia del poggiatesta per regolare la tracolla nella posizione appropriata.
- 11) Far scorrere insieme le due linguette nella fibbia. La fibbia non funziona bene finché non si sente un "clic".
- 12) Regolare la cintura di ritenuta per bambini in modo che la cintura addominale si adatti bene al bacino del bambino. Quindi stringere gli spallacci tirando la cinghia regolabile sulla parte anteriore del cuscino inferiore.

Se si desidera liberare il bambino dal seggiolino, premere il dispositivo di regolazione nella parte anteriore del sedere, tirare contemporaneamente gli spallacci. Quindi premi il pulsante rosso sulla fibbia, metti gli spallacci lateralmente e solleva il bambino.

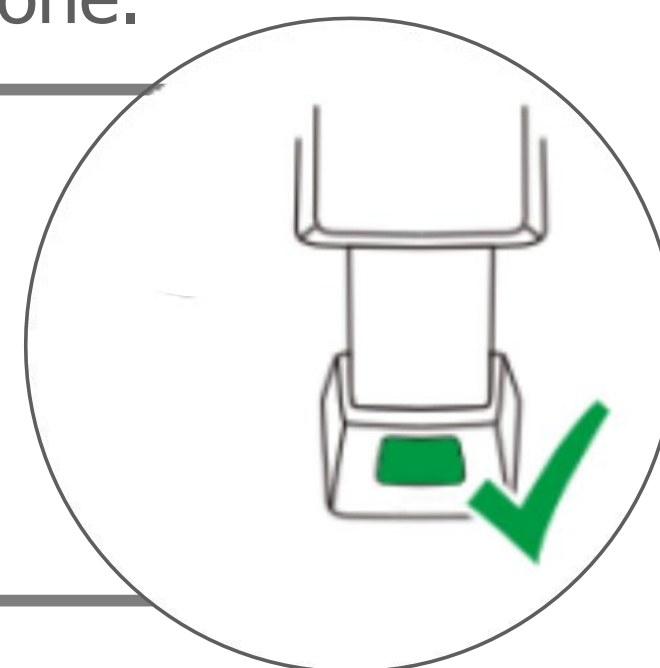
NOTA:

Le guide di inserimento facilitano l'installazione del seggiolino per bambini con l'aiuto dei punti di sicurezza ISOFIX e prevengono danni al rivestimento. Quando non vengono utilizzati, devono essere rimossi e conservati in un luogo sicuro. Per i veicoli con schienale regolabile, le guide scorrevoli devono essere rimosse prima di reclinare il sedile. I problemi che possono verificarsi di solito derivano dall'accumulo di sporco o corpi estranei nelle guide di inserimento e nelle chiusure. Per risolvere questo tipo di problemi, basta pulire la parte in questione.

CAUTELA!



Al termine dell'installazione della gamba di supporto, la finestra del display diventerà verde.

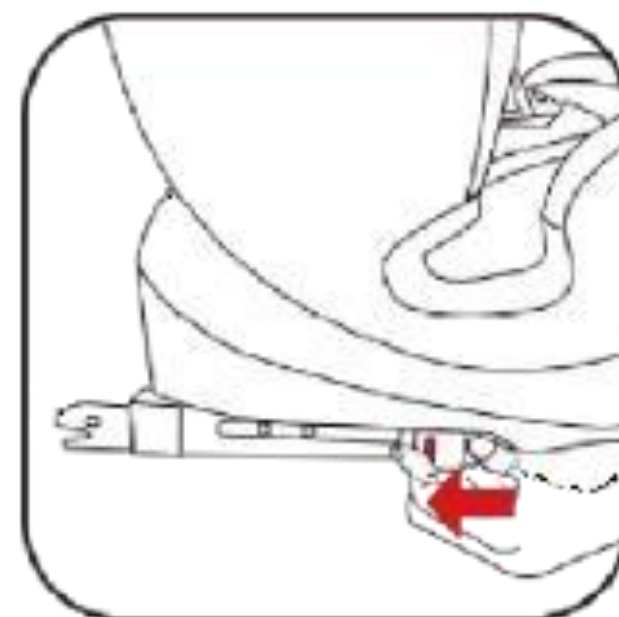
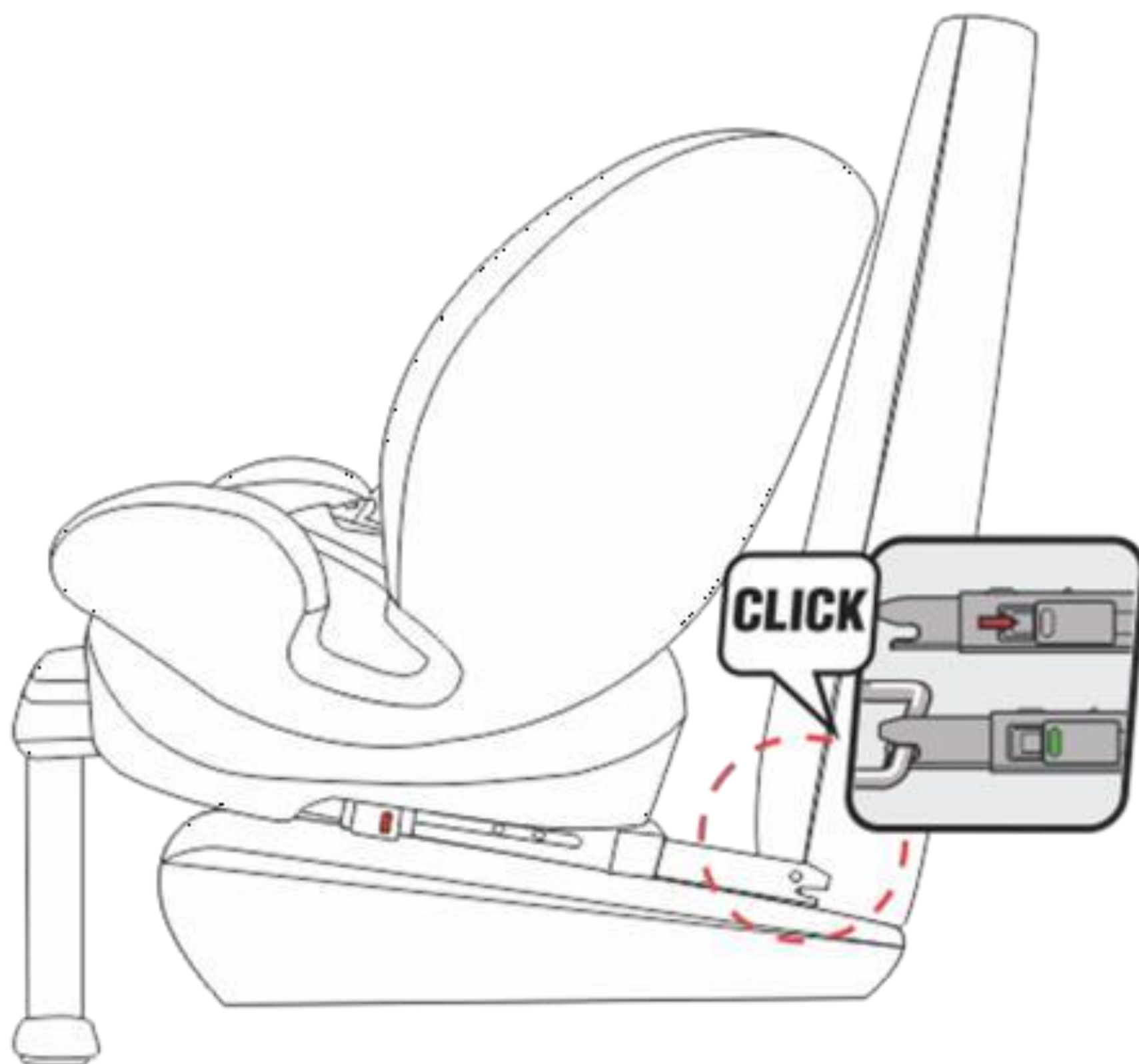
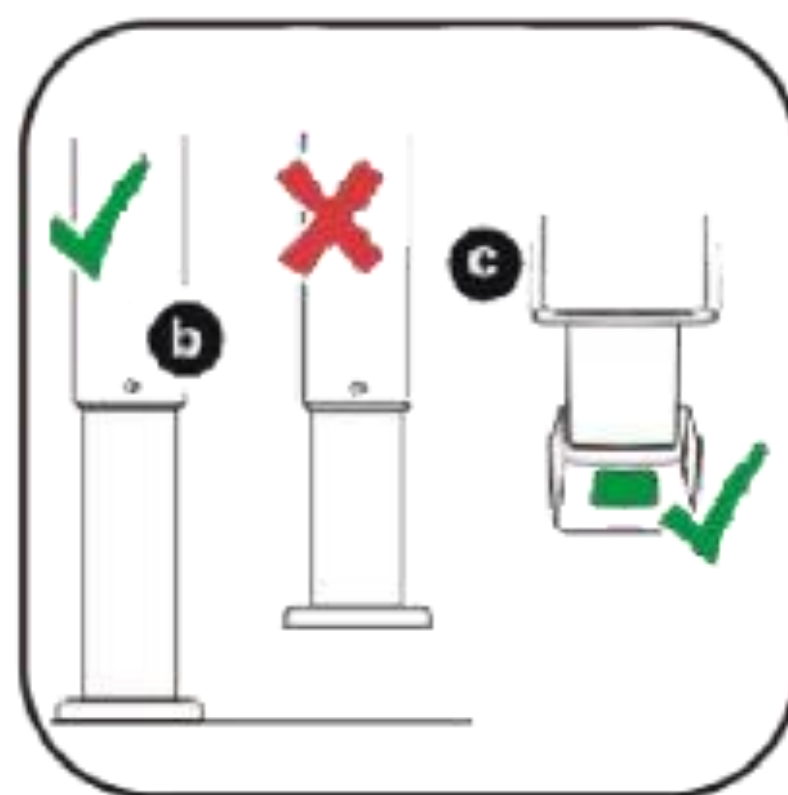


Deinstallation des ISOFIX-Systems

Per allentare la gamba di supporto o disinstallare l'ISOFIX, fare riferimento al capitolo 3.2.

4. INSTALLAZIONE

4.2 Installazione rivolta in avanti di seggiolini per bambini di altezza compresa tra 76 cm e 105 cm con il sistema ISOFIX e la gamba di supporto



4. INSTALLAZIONE

4.2 Installazione rivolta in avanti di seggiolini per bambini di altezza compresa tra 76 cm e 105 cm con il sistema ISOFIX e la gamba di supporto

Installazione di un seggiolino per bambini da 76-105 cm

IMPORTANTE - NON UTILIZZARE IL DISPOSITIVO IN POSIZIONE RIVOLTA IN AVANTI FINO A QUANDO IL BAMBINO NON HA SUPERATO

- 1) Prima di montare il seggiolino per bambini, assicurarsi che l'imbracatura e il poggiatesta siano adatti al bambino.
- 2) Inclinare il seggiolino per bambini nelle posizioni da "1" a "5" e assicurarsi che l'angolo di inclinazione sia il più comodo per il bambino.
- 3) Posizionare i braccioli ISOFIX nella parte inferiore del sedile.
- 4) Posizionare il seggiolino per bambini sul sedile posteriore del veicolo in direzione di marcia.
- 5) Tenere saldamente il seggiolino per bambini con entrambe le mani e inserire saldamente i due bracci ISOFIX nei punti di ancoraggio ISOFIX del veicolo finché non scattano in posizione su entrambi i lati. Il pulsante rosso diventa verde su entrambi i lati.
- 6) Scuotere il sedile per verificare che sia correttamente ancorato ai punti ISOFIX del veicolo.
- 7) Premere il pulsante di regolazione della gamba di supporto, tenere la gamba di supporto con l'altra mano, quindi regolare la lunghezza della gamba di supporto. Quando la gamba di supporto è a pieno contatto con il pavimento del veicolo, in modo che il pulsante di regolazione possa essere rilasciato. Tirare la gamba di supporto per assicurarsi che sia bloccata. NOTA: Dopo aver terminato l'installazione della gamba di supporto, i finestrini diventeranno verdi.
- 8) Assicurarsi che l'imbracatura a 5 punti del seggiolino per bambini sia installata correttamente.
- 9) Aprire la fibbia, mettere la tracolla di lato e posizionare il bambino nel seggiolino di sicurezza. Verificare se l'altezza della tracolla è uguale all'altezza delle spalle del bambino, premere il dispositivo di regolazione e tirare la tracolla senza stringere, quindi premere la maniglia del poggiatesta per regolare la tracolla nella posizione appropriata.

4. INSTALLAZIONE

4.2 Installazione rivolta in avanti di seggiolini per bambini di altezza compresa tra 76 cm e 105 cm con il sistema ISOFIX e la gamba di supporto

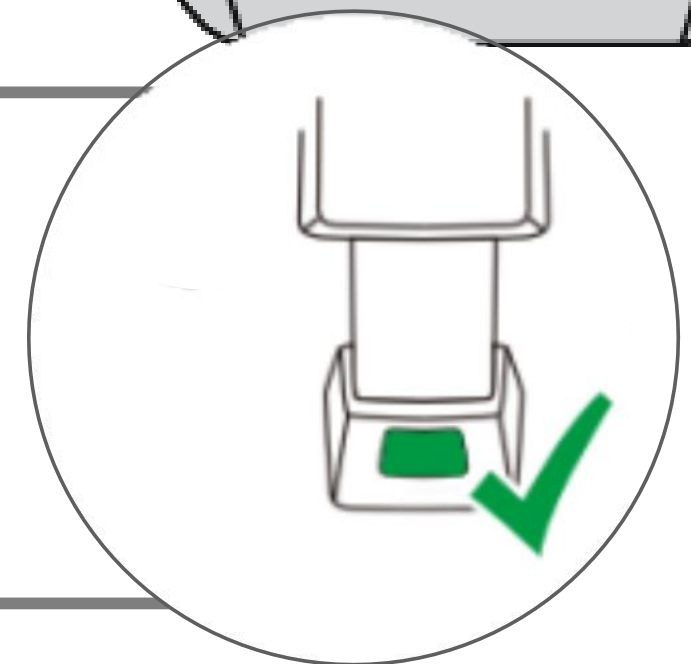
10) Far scorrere le due linguette insieme nella fibbia. La fibbia non funziona bene finché non si sente un "clic". Regolare la cintura di ritenuta per bambini in modo che la cintura addominale si adatti bene al bacino del bambino. Quindi stringere gli spallacci tirando la cinghia regolabile sulla parte anteriore del cuscino inferiore. Se si desidera liberare il bambino dal seggiolino, premere il dispositivo di regolazione nella parte anteriore del sedere, tirare contemporaneamente gli spallacci. Quindi premi il pulsante rosso sulla fibbia, metti gli spallacci lateralmente e solleva il bambino.



CAUTELA!



Al termine dell'installazione della gamba di supporto, la finestra del display diventerà verde.



NOTA:

- Le guide di inserimento facilitano l'installazione del seggiolino per bambini con l'aiuto dei punti di sicurezza ISOFIX e prevengono danni al rivestimento.
- Quando non vengono utilizzati, devono essere rimossi e conservati in un luogo sicuro. Per i veicoli con schienale regolabile, le guide scorrevoli devono essere rimosse prima di reclinare il sedile.
- I problemi che possono verificarsi di solito derivano dall'accumulo di sporco o corpi estranei nelle guide di inserimento e nelle chiusure. Per risolvere questo tipo di problemi, basta pulire la parte in questione.

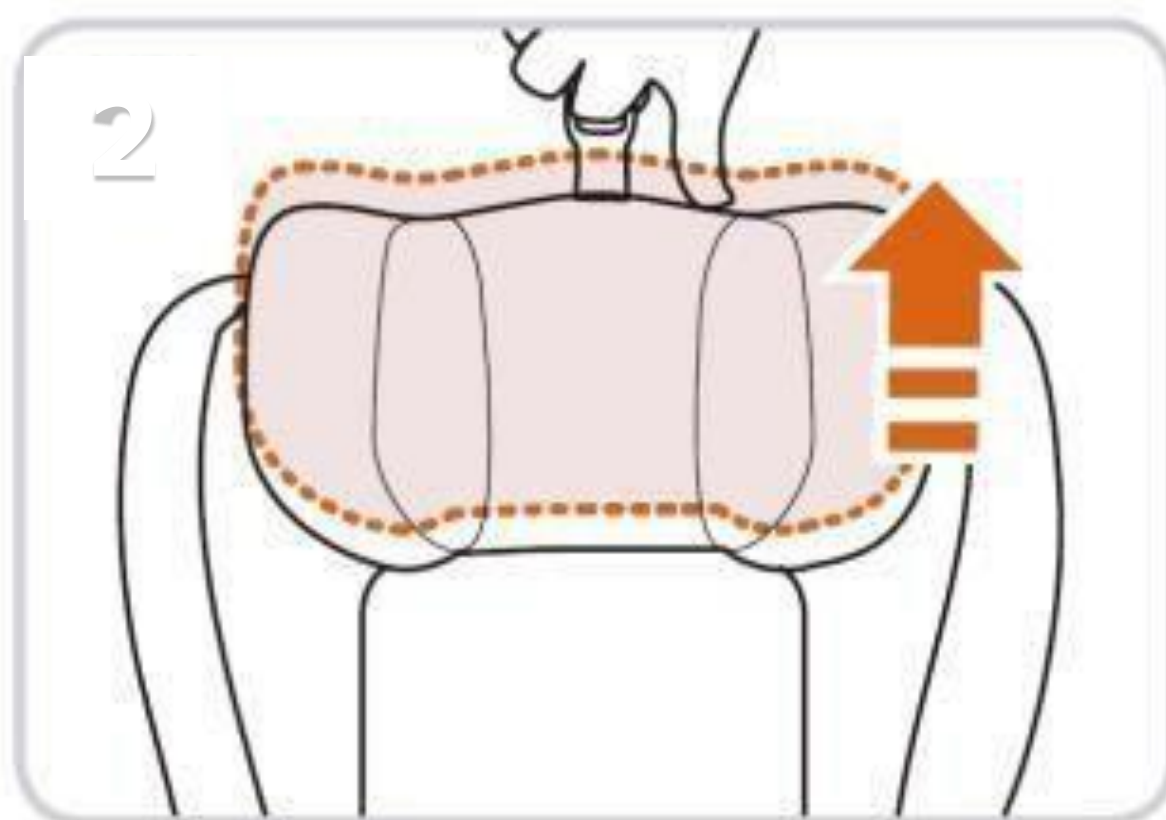
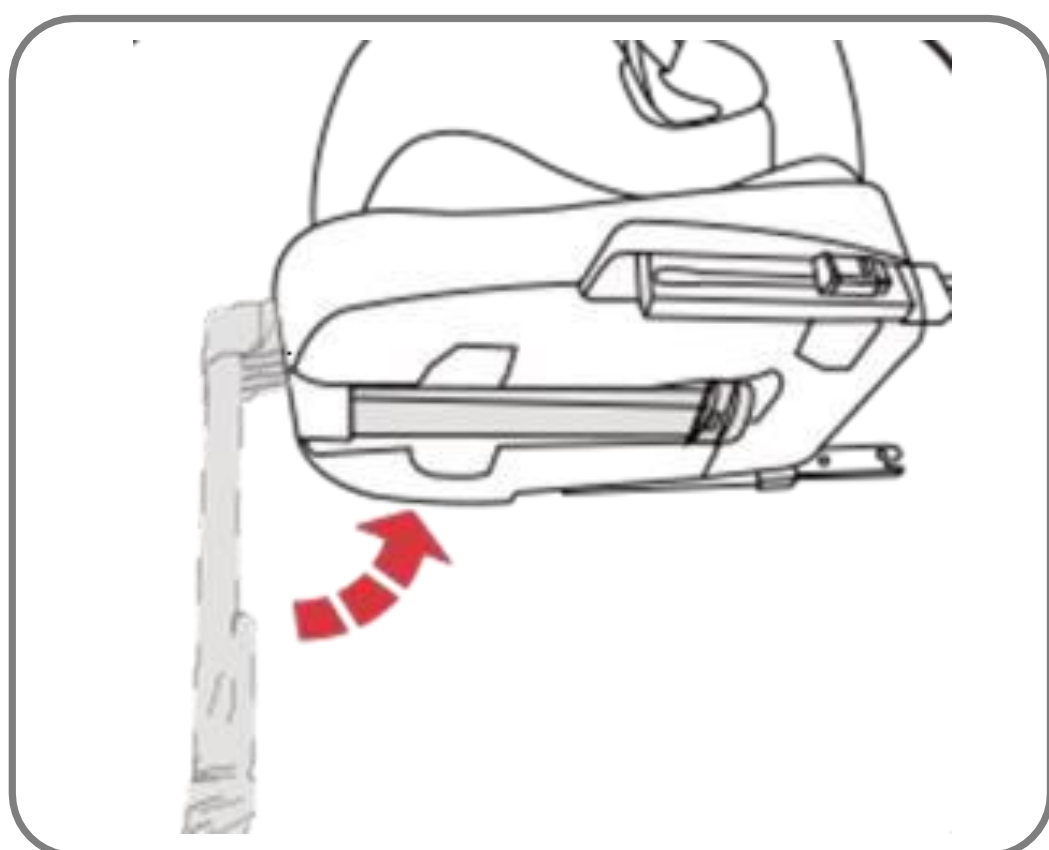
Deinstallation des ISOFIX-Systems

Per allentare la gamba di supporto o disinstallare l'ISOFIX, fare riferimento al capitolo 3.2.

4. INSTALLAZIONE

4.3 Seggiolino per bambini rivolto in avanti per bambini di altezza compresa tra 100 cm e 150 cm

Installazione di un seggiolino per bambini da 100-150 cm



4. INSTALLAZIONE

4.3 Seggiolino per bambini rivolto in avanti per bambini di altezza compresa tra 100 cm e 150 cm

Installazione di un seggiolino per bambini da 100-150 cm

- 1) Piegare la gamba di supporto e rimuovere l'ancoraggio ISOFIX (vedi capitolo 3.2).
- 2) Assicurarsi che l'imbracatura a 5 punti e la fibbia del seggiolino per bambini siano state rimosse correttamente. (vedi capitolo 3.3.3)
- 3) Assicurarsi che il sedile possa essere installato in posizione rivolta in avanti, tirare la maniglia reclinabile dello schienale per spostarlo in posizione 1, quindi rilasciare la maniglia.
- 4) Metti il tuo bambino sul seggiolino e regola il poggiatesta all'altezza corretta.
- 5) Spingere con decisione il seggiolino per bambini in direzione di marcia sul sedile posteriore del veicolo.
- 6) Metti il tuo bambino nel seggiolino.
- 7) Far passare la cintura del veicolo attraverso la parte inferiore del bracciolo, assicurarsi che la cintura addominale sia tesa il più in basso possibile sui fianchi del bambino, allacciare la cintura del veicolo fino a quando non si sente un clic. Posizionare la cinghia diagonale attraverso il gancio guida cintura rosso. Dovrebbe correre nel mezzo tra la spalla e il collo del bambino.

AVVERTIMENTO!

Non devono essere utilizzati punti di contatto per cuscinetti di carico diversi da quelli descritti nelle istruzioni e contrassegnati nel sistema di ritenuta per bambini. La cinghia deve essere instradata come indicato nelle istruzioni.

5. CURA

5.1 Pulitura

Assicurati di utilizzare solo copriesedili originali, poiché il copriesedile è importante per il corretto funzionamento del sistema.



Il seggiolino per bambini non deve essere utilizzato senza copriesedile.

- Il rivestimento può essere rimosso e applicato con un detergente delicato nel ciclo di lavaggio della lavatrice per capi delicati (30 °C) lavato. Si prega di seguire le istruzioni sull'etichetta di lavaggio della fodera. I colori della fodera possono sbiadire se viene lavata a più di 30 °C. Non centrifugare e non asciugare mai in un'asciugatrice elettrica (il tessuto potrebbe staccarsi dal rivestimento).
- Le parti in plastica possono essere pulite con acqua e sapone. Non utilizzare detergenti aggressivi (ad es. solventi).
- Le stoviglie possono essere rimosse e lavate in acqua tiepida e sapone.
- Cautela! Non rimuovere mai le linguette della fibbia dalle cinghie.



HAND WASHING



DO NOT BLEACH



DO NOT IRON



DO NOT
DRY CLEAN



DO NOT
TUMBLE DRY

Lista di

Per andare sul sicuro, leggi questa lista di controllo prima di partire. Verificare che il sistema di cinture si adatti correttamente e saldamente al bambino e che gli spallacci siano all'altezza corretta. Controllare regolarmente che la cintura del seggiolino auto non sia danneggiata. Se è danneggiato, non utilizzare il prodotto in nessun caso.

Assicurati di aver fissato il tuo seggiolino auto con la cintura di sicurezza.

6. Smaltimento ecologico

Attenzione: pericolo di soffocamento! Il materiale di imballaggio è pericoloso per i bambini. Non lasciare mai che i bambini giochino con i materiali di imballaggio.

6.1 Smaltimento e imballaggio

L'imballaggio del dispositivo è realizzato con i materiali necessari per garantire una protezione efficace durante il trasporto. Questi materiali sono completamente riciclabili e quindi riducono l'impatto ambientale.

Smaltire l'imballaggio in un cestino per il riciclaggio.

6.2 Smaltimento di vecchie apparecchiature

Le vecchie apparecchiature devono essere smaltite in conformità con le linee guida e le normative dell'autorità locale per la gestione dei rifiuti. Verifica con l'amministrazione locale l'indirizzo del centro di riciclaggio più vicino e consegna il tuo dispositivo lì.

Il design effettivo dei prodotti può differire dalle immagini mostrate. Tutte le immagini in questo manuale utente sono solo di riferimento. Il prodotto è stato testato e soddisfa i requisiti della norma ECE R129/04.



FableKids

love inspired.



Indirizzo dell'ufficio:

Canbolat Vertriebs GmbH
Gneisenaustraße 10-11
97074 Würzburg

L'indirizzo di restituzione si trova nell'impronta: <https://www.fable-kids.com>

Numero di identificazione IVA: DE 263752326
Tribunale del registro delle imprese di Würzburg,
HRB 10082 WEEE Reg.-No. DE 61617071



Indirizzo dell'ufficio: Canbolat Vertriebs GmbH • Gneisenaustraße 10-11 • 97074



Il nostro servizio clienti: Tel. +44 (0) 208 068 5604



E-mail: info@fable-kids.com



L'indirizzo di restituzione si trova nell'impronta: <https://www.fable-kids.com>