

Original brugervejledning - AREBOS hydraulisk donkraft 3 ton

AREBOS

Hydraulisk donkraft 3 T

AR-HE- HRW3



Følg venligst alle sikkerhedsforanstaltninger i denne brugervejledning for at sikre sikker brug.



Tak for din tillid til AREBOS.

Indholdsfortegnelse

1. Sikkerhed	3
1.1 Forklaring af symbolerne	3
1.2 Generelle sikkerhedsinstruktioner	3
2. Byggeri	5
2.1 Overview af produktet	5
2.2 Kontrol før brug	5
2.3 Fastgør sadel, forhjul, baghjul	6
2.4 Montering af håndtaget	7
3. Brug	7
3.1 Udluftning	7
3.2 Påfyld hydraulikvæske	7
3.3 Løft og sænkning	8
3.3.1 Løft	8
3.3.2 Sænkning	9
4. Eksploderet view	11
5. Rengøring, vedligeholdelse og smøring	13
6. Fejlfinding	15
7. Specifikationer	16
8. Miljøvenlig bortskaffelse	16
8.1 Bortskaffelse og emballering	16
8.2 Bortskaffelse af WEEE	16
EF-overensstemmelseserklæring	17

Tak, fordi du valgte vores produkt. Læs venligst brugervejledningen omhyggeligt, før du bruger produktet første gang. Hvis du giver produktet til en tredjepart, skal denne instruktion videregives med dem. Gem brugsanvisningen til fremtidig reference. Tegningerne i denne vejledning matcher muligvis ikke de fysiske genstande. Se venligst de fysiske genstande.

1. Sikkerhed

1.1 Forklaring af symbolerne



En CE-mærkning kan bruges til at angive, at et produkt er i overensstemmelse med de juridiske bestemmelser i europæiske juridiske standarder og derfor kan handles inden for Det Europæiske Fællesskab.



Advarsel! Læs sikkerhedsinstruktionerne omhyggeligt. Manglende overholdelse af sikkerhedsforanstaltninger kan resultere i alvorlig personskade eller beskadigelse. Opbevar brugsanvisningen et sikkert sted.



Vær forsigtig, når du bruger dette produkt.



Advarsel! Risiko for at klemme hænderne.



Dette produkt er testet og certificeret af TÜV Rheinland. Symbolet "GS" står for testet sikkerhed. Produkter mærket med dette symbol overholder kravene i produktsikkerhedsloven (ProdSG).

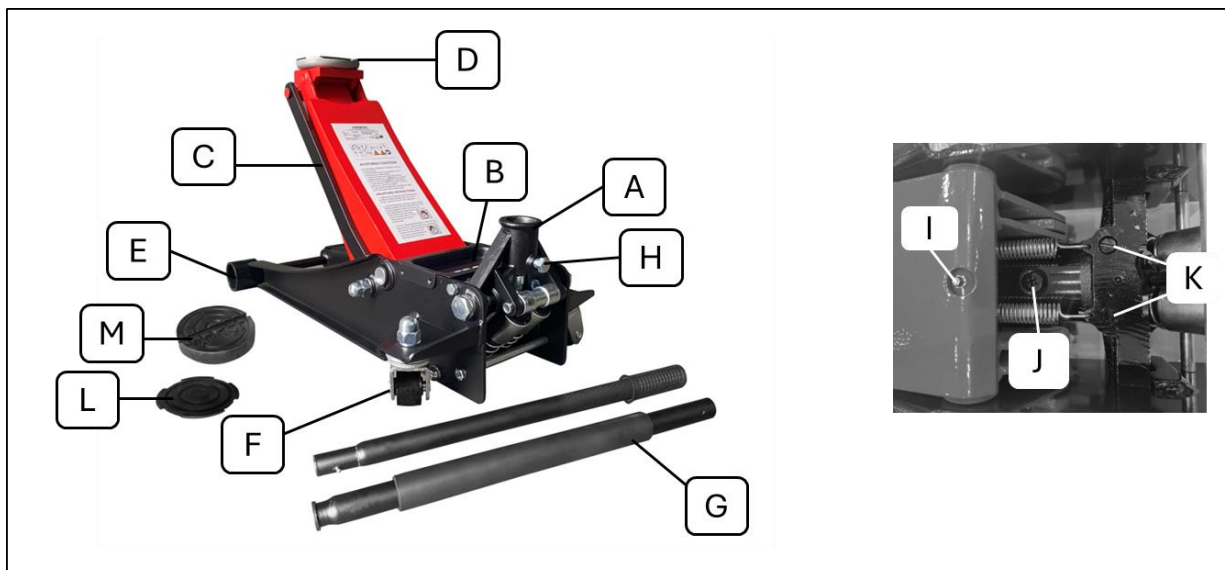
1.2 Generelle sikkerhedsinstruktioner

- Denne donkraft er kun designet til at løfte genstande og skal understøttes af egnede hjælpemidler, såsom donkrafte.
- Sørg for, at den løftede genstand er ordentligt forbundet til donkraften.
- Brug ikke donkraften, mens folk er i køretøjet eller læner sig op ad det.

- Overskrid ikke den tilladte belastning.
- Brug ikke andre forlængere end den, der er fastgjort.
- Bær beskyttelsesbriller og slidstærke arbejdshandsker under brug.
- Brug kun donkraften på fast underlag, der kan bære belastningen.
- Sørg for, at donkraften er i midten og stabil med sin støttesadel under genstanden og fastgørelsespunktet.
- Du skal sørge for, at sikkerhedsinstruktionerne og etiketterne altid er tydeligt synlige og ikke snavsede. Hvis de skal udskiftes, skal du kontakte din leverandør.
- Læs den medfølgende vejledning omhyggeligt før brug.
- Manglende overholdelse af disse instruktioner kan resultere i beskadigelse af donkraften og/eller køretøjet og/eller enhver person.
- Denne manual skal opbevares et sikkert sted, så den kan bruges og/eller vedligeholdes senere.
- Denne donkraft er fyldt med hydraulikolie af høj kvalitet. Brug passende hydraulikolie ved ekstremt lave temperaturer. Brug kun olie af høj kvalitet. Undgå at blande forskellige olier. Brug aldrig bremsevæske, alkohol, rengøringsmiddel, turbineolie, transmissionsolie, motorolie eller glycerin. Sidstnævnte kan føre til beskadigelse eller forringelse af funktionen.
- Juster aldrig justeringskruerne på den hydrauliske kraftenhed.
- Operatøren skal observere løfteanordningen og lasten under alle bevægelser.
- Det er ikke tilladt at arbejde under den løftede byrde, før den er sikret med passende midler.
- Denne donkraft er kun til at løfte genstande såsom køretøjer og er ikke designet til at løfte mennesker.
- Den hydrauliske donkraft må ikke betjenes i farlige områder og under vanskelige forhold, såsom ekstreme klimaer, frost og stærke magnetfelter.
- Den hydrauliske donkraft kan ikke betjenes i farlige områder, såsom miner.
- Vær forsigtig, når du håndterer belastninger, hvis natur kan føre til farlige situationer, såsom smeltet metal, syrer, radioaktive materialer, især skøre belastninger.
- Det A-vægtede emissionslydtryksniveau for dette produkt er mindre end 70 dB(A).
- Der kan være resterende risici, som ikke er angivet på etiketten; Bær altid beskyttelsestøj under brug.
- Produktet må ikke anvendes på søgående skibe.
- Donkraften er designet til at fungere ved en nominel belastning i et temperaturområde på -20 °C til +50 °C.
- Der må ikke foretages ændringer, der påvirker donkraftens overensstemmelse med standard EN 1494 eller de væsentlige krav i maskindirektivet 2006/42/EF.
- Den hydrauliske donkraft skal betjenes af en ekstra person for at reducere den manuelle kraft på håndtaget.
- Produktet må ikke komme i direkte kontakt med fødevarer.
- VIGTIG! Før første brug: Kontroller hydraulikvæsken, niveller den og fyld den om nødvendigt 1/4" under påfyldningsåbningen. Test donkraften grundigt for korrekt funktion. Hvis det ikke fungerer korrekt, skal du tømme det hydrauliske system.

2. Byggeri

2.1 Overview af produktet



A. Håndtag bøsning

B. Dækplade

C. Løftearm

D. Sadel

E. Forhjul

F. Bageste rulle

G. Håndtag (øvre + nedre del)

H. Riflet knap

I. Schmiernippel

J. Oliepåfyldningsprop



K. Dæksler til sikkerhedsventiler

L. Gummipude

M. Gummipude

2.2 Kontrol før brug

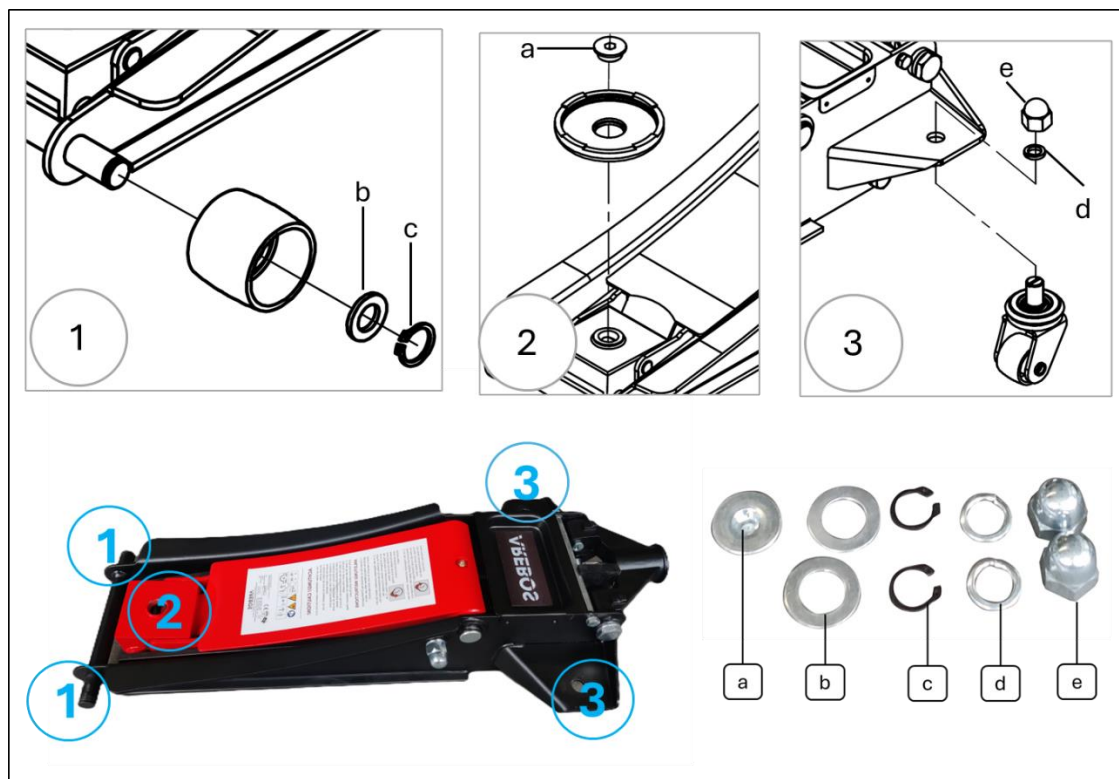
- Tjek, at du har modtaget alle delene. Produktet er pakket i 2 kasser.

Cipfer	Beskrivelse
Boks 1 af 2 	Jack 1 stk
Rubrik 2 af 2 	Håndtag (øverste del 1x, nederste del 1x)
	Sadel 1 stk
	Baghjul 2 stk
	Forhjul 2 stk
	Gummipude 2 dele
	Skruetaske (sadelbolt 1x, holdering 2x, skive 2x, omløbermøtrik 2x, låseskive 2x)

- Donkraften skal kontrolleres for olielækager og/eller løse, beskadigede eller manglende dele før hver brug.

- Ejeren/brugeren skal altid sikre, at reparationer kun udføres af en egnet specialist eller autoriseret forhandler.

2.3 Fastgør sadel, forhjul, baghjul



Sattel (Abb.2)

- Placer **metalsadlen** direkte på løftearmen øverst på donkraften.
- Juster hullet og fastgør det med den medfølgende skrue.

Forhjul (fig. 1)

- Placer **forhjulene** på forakslen.
- Tilføj **en skive på** begge sider af hjulet.
- Fastgør den med **snappingen** på hver side

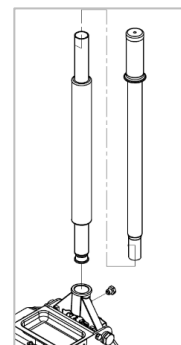
Bagerste ruller (fig. 3)

- Fastgør rullen til donkraftens bageste monteringsåbning.
- Tilføj en **låseskive** på skruen.
- **Fastgør rullen med** omløbermøtrikken.
-

2.4 Montering af håndtaget

Opmærksomhed! Håndtagsmuffen holdes under spænding af en plastikblok. Bær sikkerhedsbriller, før du frigør grebsmuffen. Tryk og hold håndtagsbøsningen nede, mens du fjerner blokken. Når den er fjernet, skal du forsigtigt dreje håndtagsbøsningen opad, indtil spændingen frigøres.

- 1) Saml håndtaget (G) ved at skubbe de to dele sammen og dreje dem, indtil låsestiften klikker på plads.
- 2) Skru den riflede knap delvist af, indtil det samlede håndtag (G) glider helt ind i soklen (A).
- 3) Spænd den riflede knap (I).



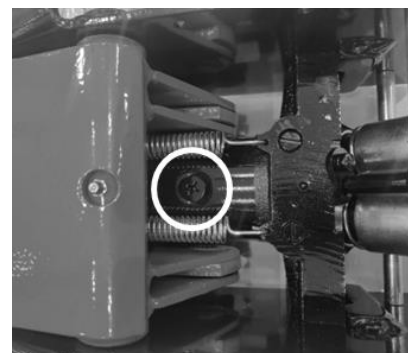
3. Brug

3.1 Udluftning

FØR HVER BRUG, ELLER NÅR DONKRAFTENS YDEEVNE FALDER,

Kontroller, om der er for høje luft- og hydraulikvæskene niveauer i donkraften. Hvis donkraften ikke ser ud til at fungere korrekt, kan det være nødvendigt at fjerne overskydende luft fra det hydrauliske system som følger:

- 1) Drej håndtaget mod uret for at åbne afløbsventilen.
- 2) Fjern dækpladen ved at løsne skruerne, der fastgør den, for at få adgang til oliepåfyldningsproppen (se cirkel).
- 3) Kontroller væskestanden og efterfyld om nødvendigt i henhold til **kapitel 3.2**.
- 4) Tryk på sadlen, og pust hurtigt håndtaget op flere gange.
- 5) Kontroller oliepåfyldningsåbningen igen og påfyld om nødvendigt hydraulikolie
- 6) Udskift oliepåfyldningsproppen og dækpladen, og drej håndtaget med uret for at lukke aftapningsventilen.
- 7) Hvis donkraften ikke ser ud til at fungere korrekt efter udluftning, må den ikke bruges, før den er blevet repareret af en kvalificeret servicetekniker.



VIGTIG!

Efter udluftning af donkraften skal du teste donkraften for korrekt funktion, før den rent faktisk bruges.

3.2 Påfyld hydraulikvæske

- 1) For at kontrollere oliestanden skal du sænke donkraften helt.
- 2) Fjern dækpladen.

- 3) Fjern oliepåfyldningsproppen.
- 4) Påfyld langsomt hydraulikvæske af høj kvalitet (købes separat), indtil væsken når 1/4" under toppen af påfyldningsstuds.
- 5) Sæt oliepåfyldningsproppen og dækpladen på igen.

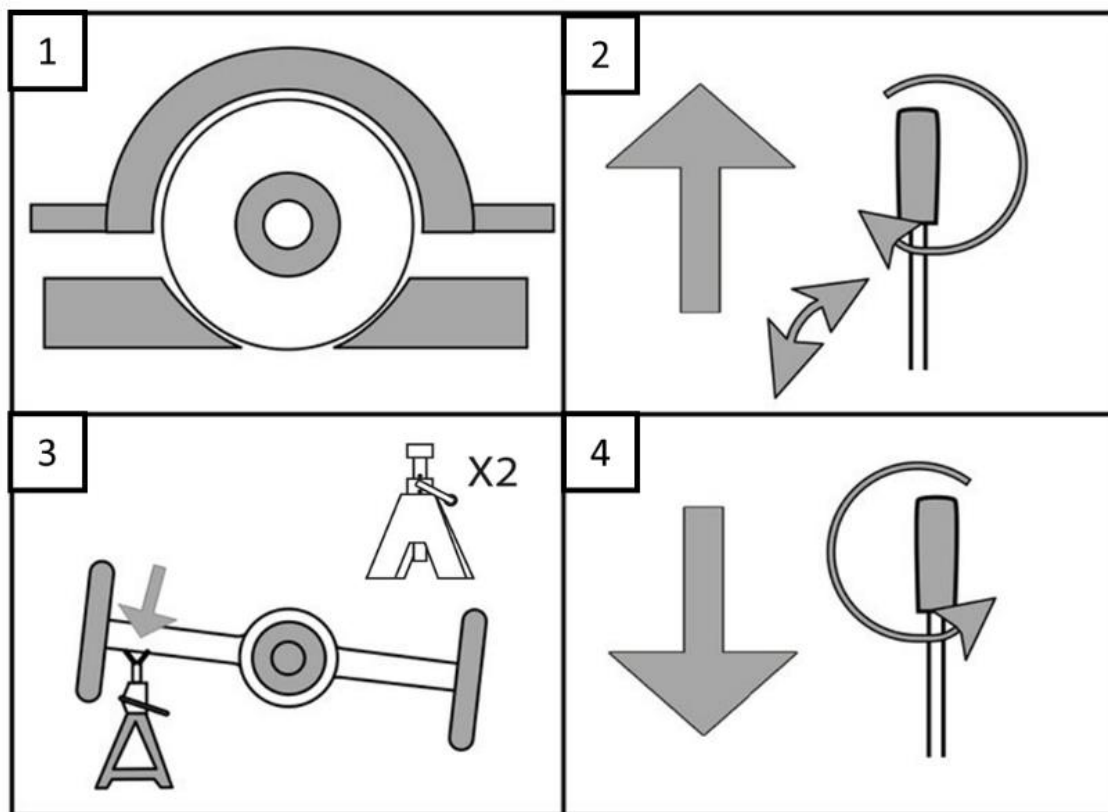
Seddel

Brug kun hydraulisk donkraftolie.

Rør ikke ved håndtaget, når du påfylder hydraulikvæske.

3.3 Løft og sænkning

3.3.1 Løft



ADVARSEL! Parker køretøjet på en flad og fast overflade, der er sikret mod modkørende trafik. Sluk for køretøjets motor. Indstil køretøjets gearkasse til "PARK" (for automatisk gearkasse) eller laveste gear (for manuel gearkasse). Juster køretøjets parkeringsbremse. Kil derefter de hjul, der ikke løftes (fig.1).

- 1) Drej langsomt håndtaget mod uret for at sænke donkraften. Når donkraften er helt sænket, skal du dreje håndtaget fast med uret.

- 2) Placer forsigtigt donkraftsadlen under det løftepunkt, der anbefales af køretøjsproducenten. (Se køretøjsproducentens instruktionsbog for placeringen af rammeforankringspunktet.)
- 3) Pump håndtaget, indtil toppen af sadlen (D) næsten har nået køretøjets løftepunkt. Placer sadlen direkte under køretøjets løftepunkt.
- 4) For at løfte køretøjet skal du pumpe håndtaget eller trykke på fodpedalen (B).
- 5) Når køretøjet er hævet, skal du skubbe donkraften under det relevante løftepunkt, der er nævnt i køretøjets instruktionsbog, ved hjælp af passende donkrafte (medfølger ikke). **Brug altid to donkrafte, der er placeret på samme sted på hver side af køretøjet.**

ADVARSEL!

Den nominelle kapacitet af donkrafte er pr. par, ikke de individuelle kapaciteter kombineret, medmindre producenten af donkraften er specifikt angivet på produktet. Overskrid ikke donkraftens nominelle kapacitet. Sørg for, at køretøjets støttepunkter sidder helt i sadlen på begge donkrafte. Brug et matchende par donkrafte pr. køretøj til kun at understøtte den ene ende. Undladelse af at gøre det kan resultere i et pludseligt fald af lasten, hvilket kan resultere i alvorlig personskade og/eller ejendomsskade.

- 6) Centrér køretøjets løftepunkt(er) på donkraftens sadel. Juster donkraftene til samme højde i henhold til producentens anvisninger, og sørg for, at de låser sikkert på plads (fig. 3).
- 7) Drej langsomt håndtaget mod uret for at sænke køretøjet ned på donkraftsadlen(e). Drej derefter håndtaget med uret for at lukke det (fig. 4).

VIGTIG!

Sørg for, at køretøjets støttepunkter sidder helt i sadlerne på begge donkrafte. Brug et matchende par donkrafte pr. køretøj til kun at understøtte den ene ende.

3.3.2 Sænkning

- 1) Fjern forsigtigt alt værktøj, dele osv. under køretøjet.
- 2) Placer donkraftsadlen under løftepunktet. Drej udløserknappen med uret, og løft køretøjet højt nok til at frigøre donkraftene (fig. 2).

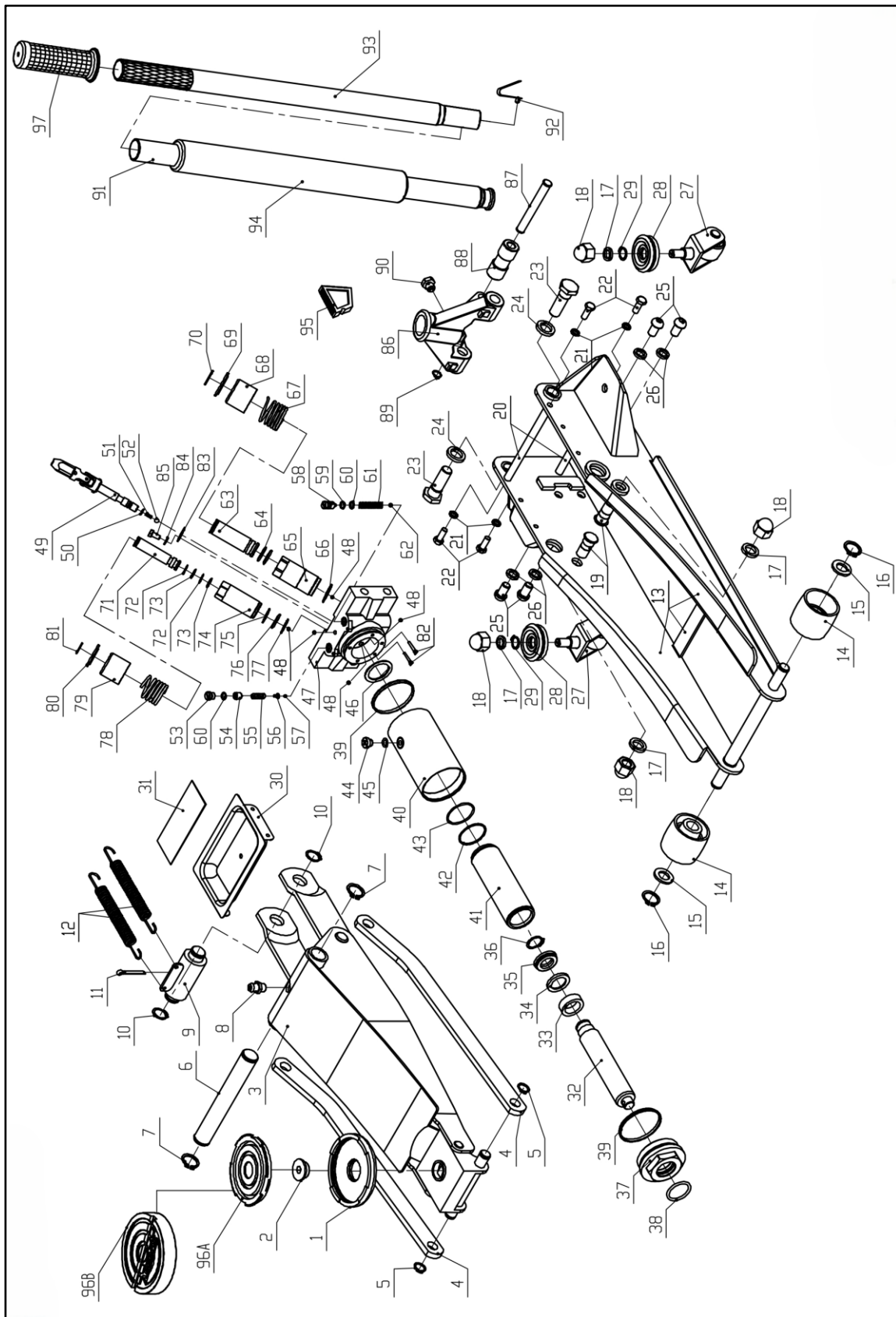
Hvis du bruger akselstøtte, skal du løfte donkraften højt nok til, at stativerne nemt kan fjernes. Fjern forsigtigt donkraftene.

- 3) Drej langsomt udløserknappen mod uret (aldrig mere end 3 hele omdrejninger) for at sænke køretøjet til jorden (fig. 4). Sænk forsigtigt og undgå pludselige ændringer i sænkehastigheden, der kan beskadige hydrauliksystemet.
- 4) Sænk donkraften helt. Opbevar løfteren på et sikkert, tørt sted utilgængeligt for børn.

ADVARSEL!

Sørg for, at der ikke er personer eller forhindringer under køretøjet.
--

4. Eksploderet view



Del	Beskrivelse	Del	Beskrivelse	Del	Beskrivelse
1	Sadel	34	Skål	67	Feder des Pumpenkerns
2	Sædebolt	35	Y-segl	68	Forårsærme
3	Montering af navarmene	36	Fastholdelsesring	69	Federanschlagblech
4	Vippearm	37	Øverste møtrik	70	Fastholdelsesring
5	Fastholdelsesring	38	O-ring	71	Pumpe Stempel ϕ 15
6	Løftearmsaksel	39	Kile ring	72	Nylon Reserve Skive
7	Fastholdelsesring	40	Ydre rør	73	O-ring
8	Smør nippelen	41	Slange	74	Pumpe
9	Samling af kernerør	42	Cylinder Støtte Skive	75	Pumpe
10	Fastholdelsesring	43	O-ring	76	O-Ring der Pumpe
11	Skinne	44	Skrue af akseltætning	77	Pumpe kobberskive
12	Forår	45	O-ring	78	Forår
13	Beslag svejset samling	46	Cylinder	79	Forårsærme
14	Forhjul	47	Basis	80	Federanschlagblech
15	Vaskemaskine	48	Stålkugle	81	Fastholdelsesring
16	Fastholdelsesring	49	Montering af afløbsventil	82	Oliefilter si
17	Sikkerhedsskive	50	O-ring	83	Vaskemaskine
18	Mor	51	Løsn fjederen	84	Sikkerhedsskive
19	Bolt	52	Stålkugle	85	Sekskantskrue
20	Ramme trækstang	53	Beskyttende skrue	86	Greb ærme
21	Sikkerhedsskive	54		87	Håndtag Pen
22	Sekskantskrue	55	Fjeder af sikkerhedsventil	88	Rulle
23	Skrue på håndtagsbøsningen	56	Ventil sæde	89	Fastholdelsesring
24	Sikkerhedsskive	57	Stålkugle	90	Bolt
25	Bolt	58	Sekvens ventilskrue	91	Håndtag – I
26	Sikkerhedsskive	59	Delt skive	92	Clips til håndtagsslås
27	Montering af det bagerste beslag	60	O-ring	93	Håndtag –II
28	Antifriktionsleje	61	Sekvens ventilskrue	94	Håndtag skum
29	Fastholdelsesring	62	Stålkugle	95	Håndtag-lås blok
30	Beslag dæksel	63	Pumpe Stempel ϕ 22	96A	Holder til gummipude
31	Magnetisk	64	O-ring	96B	Gummipude

	gummipude				
32	Pæledrivende stempel	65	Pumpe	97	Håndtag
33	Stempelring	66	Pumpe kobberskive		

5. Rengøring, vedligeholdelse og smøring

ADVARSEL!

For at undgå alvorlige kvæstelser:

Brug ikke donkraften, hvis den er beskadiget. Hvis du oplever usædvanlig støj eller vibrationer, skal du få problemet løst før yderligere brug.

1) FØR HVER BRUG:

Kontroller donkraftens generelle tilstand. Tjek på:

- løse eller manglende dele
- Fejljustering eller fastklemning af bevægelige dele
- Bøjede, revnede eller knækkede dele
- forhold, der kan påvirke sikker drift.

Hvis der opstår et problem, skal du få problemet løst før yderligere brug. **BRUG IKKE BESKADIGEDE ENHEDER.**

2) FØR HVER BRUG:

Test donkraften grundigt for korrekt funktion, før den rent faktisk bruges.

Hvis donkraften ikke ser ud til at fungere korrekt, skal du følge udluftningsinstruktionerne i kapitel 3.1.

3) EN GANG OM MÅNEDEN:

Smør **smørenippel (I)** med en fedtsprøjte.

4) MINDST HVERT TREDJE ÅR

- Skift hydraulikvæsken:
- Når bøsningen er helt sænket, skal du fjerne dækpladen og oliepåfyldningsproppen.
- Vip donkraften for at lade den gamle hydraulikvæske løbe helt ud af huset, og bortskaf den gamle hydraulikvæske i henhold til lokale regler.
- Med donkraften oprejst skal du fylde huset helt med en hydraulikolie af høj kvalitet (medfølger ikke), indtil væsken er 1/4" under påfyldningshullet.
- Åbn ventilen ved at dreje håndtaget mod uret, og pump håndtaget for at udlufte luft fra systemet.
- Kontroller væskestanden igen og efterfyld om nødvendigt.
- Udskift oliepåfyldningsproppen.

5) EFTER HVER BRUG,

Tør af med en ren klud. Opbevar donkraften på et sikkert, tørt sted utilgængeligt for børn og andre uautoriserede personer.

Forsigtig: Produktets levetid på 5 år bør ikke overskrides på grund af tegn på slitage for at sikre sikker brug af produktet. Denne levetid er baseret på korrekt brug.

6. Fejlfinding

ADVARSEL: BRUG IKKE DONKRAFTEN, HVIS DEN ER BESKADIGET ELLER DEFECT.

PROBLEM	MULIG ÅRSAG	OPLØSNING
Donkraften løfter ikke lasten	<ol style="list-style-type: none"> 1) Overbelastning 2) Lavt olieniveau 3) Afløbsventilen er ikke lukket ordentligt 4) Luft i systemet 5) Stempelstang virker ikke 	<ol style="list-style-type: none"> 1) Sørg for, at genstanden, der skal løftes, ikke overstiger belastningskapaciteten 2) Påfyld olie 3) Kontroller og luk afløbsventilen 4) Åbn afløbsventilen og pump håndtaget et par gange. Luk ventilen, og prøv igen 5) Rengør og udskift olie
løfter ikke højt nok eller føles "svampet"	<ol style="list-style-type: none"> 1) Oliestanden er for høj eller for lav 2) Luft i systemet 3) Afløbsventil ikke lukket 	<ol style="list-style-type: none"> 1) Påfyld eller fjern overskydende olie 2) Åbn afløbsventilen og pump håndtaget et par gange. Luk ventilen, og prøv igen 3) Kontroller og luk afløbsventilen
Donkraft løfter dårligt	<ol style="list-style-type: none"> 1) Fejl i pumpeventilen 2) Olie er snavset 3) Luft i systemet 	<ol style="list-style-type: none"> 1) Rengøring af ventiler 2) Skift olie 3) Åbn afløbsventilen og pump håndtaget et par gange. Luk ventilen, og prøv igen
Donkraften løfter, men holder ikke en last	<ol style="list-style-type: none"> 1) Afløbsventil delvist åben 2) Snavs på ventilsæder 3) Luft i systemet 	<ol style="list-style-type: none"> 1) Kontroller og luk afløbsventilen 2) Sænk donkraften, luk afløbsventilen. Placer din fod på forhjulet, og træk løftearmen op i sin fulde højde med hånden. Åbn afløbsventilen for at sænke armen 3) Åbn afløbsventilen og pump håndtaget et par gange. Luk ventilen, og prøv igen.
Donkraften kan ikke sænkes helt	<ol style="list-style-type: none"> 1) Enheden skal smøres 2) Stempelstang bøjet eller beskadiget 3) Luft i systemet 4) Afløbsventil delvist lukket 5) donkraftfjeder beskadiget eller afkroget. 	<ol style="list-style-type: none"> 1) Smør alle udvendige bevægelige dele 2) Udskift stangen, hvis den er i stykker 3) Åbn afløbsventilen og pump håndtaget et par gange. Luk ventilen, og prøv igen 4) Kontraventil og helt åben 5) Udskift fjederen, hvis den er knækket
Donkraften sænkes slet ikke	<ol style="list-style-type: none"> 1) Afløbsventil lukket 	<ol style="list-style-type: none"> 1) Kontraventil og helt åben

7. Specifikationer

Model	AR-HE- HRW3
Maks. lastekapacitet	3000 KG
Min. højde på sadlen	75 mm
Maks. højde på sadlen	505 mm
Diameter på sadlen	ca. 110 mm
Forhjulets diameter	60 mm
Baghjulets diameter	ca. 43 mm
Materiale	Stål
Styrets længde	ca. 115 cm
Nettovægt	Ca. 33 kg
Leveringsomfang	1x donkraft (med håndtag / hjul) 2x gummipude 1x Brugervejledning

8. Miljøvenlig bortskaffelse

Advarsel: Kvælningsfare! Emballagemateriale er farligt for børn. Lad aldrig børn lege med emballagematerialer.

8.1 Bortskaffelse og emballering

- Emballagen til din vare er lavet af materialer, der er nødvendige for at sikre effektiv beskyttelse under transport. Disse materialer er fuldt genanvendelige og reducerer dermed miljøpåvirkningen. Bortskaf emballagen i en genbrugsspand.

8.2 Bortskaffelse af WEEE

- Gammelt udstyr skal bortskaffes i overensstemmelse med retningslinjerne og forskrifterne fra den lokale affaldshåndteringsmyndighed. Kontakt din lokale administration for at få adressen på den nærmeste genbrugsstation, og aflever din enhed der.

Vores kundeservicenummer: Tlf. Telefon: 49 931 90 80 3000

E-mail: info@arebos.de

Kontoradresse: Canbolat Vertriebs GmbH • Gneisenaustraße 10-11 • 97074 Würzburg

Returadressen kan findes i aftrykket: <https://www.arebos.de/impressum/>

EF-overensstemmelseserklæring

Vi,

Canbolat Vertriebs GmbH, Gneisenaustraße 10-11, 97074 Würzburg, Tyskland

Vi erklærer hermed, at de nedenfor beskrevne enheder overholder de relevante væsentlige sundheds- og sikkerhedskrav i EU-direktiverne på grund af deres design og i de versioner, vi markedsfører.

Produktnavn: AREBOS hydraulisk donkraft 3T

Modelnummer: AR-HE-HRW3

Artikelnr: 4252023127288

Hvis artiklen ændres uden vores samtykke, mister denne overensstemmelseserklæring sin gyldighed.

Testet i henhold til EU-standard/retningslinjer:

EN1494:2000+A1

AfPS GS 2019:01 PAK

Maskindirektivet: 2006/42/EF

Dato/underskriftsproducent/sted:

Würzburg Februar 5, 2025



Underskrift:

Dipl.-Inform. (Univ.) Korhan Canbolat, administrerende direktør

Repræsentativ for denne brugsanvisning/tekniske data:

Dipl.-Inform. (Univ.) Korhan Canbolat, administrerende direktør

Kontoradresse:

Canbolat Vertriebs GmbH

Gneisenaustraße 10-11

D-97074 Würzburg

Afsenderadressen kan findes i aftrykket: <https://www.arebos.de/impressum/>

Momsidentifikationsnummer: DE-263752326

Distriktsdomstolen for handelsregistret er Würzburg, HRB 10082

WEEE Reg. nr. DEN 61617071