

Manuale d'uso originale – Martinetto idraulico AREBOS 3 tonnellate

AREBOS

Martinetto idraulico 3 T

AR-HE- HRW3



Si prega di seguire tutte le misure di sicurezza in questo manuale utente per garantire un uso sicuro.



Grazie per la vostra fiducia in AREBOS.

Sommario

1. Sicurezza	3
1.1 Spiegazione dei simboli	3
1.2 Istruzioni generali di sicurezza	3
2. Costruzione	5
2.1 Panoramica del prodotto	5
2.2 Controllo prima dell'uso	5
2.3 Fissare sella, ruote anteriori, ruote posteriori	6
2.4 Fissaggio della maniglia	7
3. Usare	7
3.1 Sfiato.....	7
3.2 Rabboccare il fluido idraulico	7
3.3 Sollevamento e abbassamento	8
3.3.1 Sollevamento.....	8
3.3.2 Abbassamento.....	9
4. Vista esplosa	11
5. Pulizia, manutenzione e lubrificazione....	13
6. Risoluzione dei problemi.....	15
7. Indicazioni.....	16
8. Smaltimento ecologico.....	16
8.1 Smaltimento e imballaggio.....	16
8.2 Smaltimento dei RAEE.....	16
Dichiarazione di conformità CE.....	17

Grazie per aver scelto il nostro prodotto. Si prega di leggere attentamente il manuale dell'utente prima di utilizzare il prodotto per la prima volta. Se si cede il prodotto a terzi, queste istruzioni devono essere trasmesse con loro. Conservare il manuale di istruzioni per riferimento futuro. I disegni in questo manuale potrebbero non corrispondere agli oggetti fisici. Si prega di fare riferimento agli oggetti fisici.

1. Sicurezza

1.1 Spiegazione dei simboli



La marcatura CE può essere utilizzata per indicare che un prodotto è conforme alle disposizioni legali delle norme giuridiche europee e può quindi essere commercializzato all'interno della Comunità Europea.



Avvertimento! Leggere attentamente le istruzioni di sicurezza. La mancata osservanza delle precauzioni di sicurezza può causare lesioni gravi o danni. Conservare il manuale di istruzioni in un luogo sicuro.



Prestare attenzione quando si utilizza questo prodotto.



Avvertimento! Rischio di stringere le mani.



Questo prodotto è stato testato e certificato da TÜV Rheinland. Il simbolo "GS" sta per sicurezza testata. I prodotti contrassegnati da questo simbolo sono conformi ai requisiti della legge sulla sicurezza dei prodotti (ProdSG).

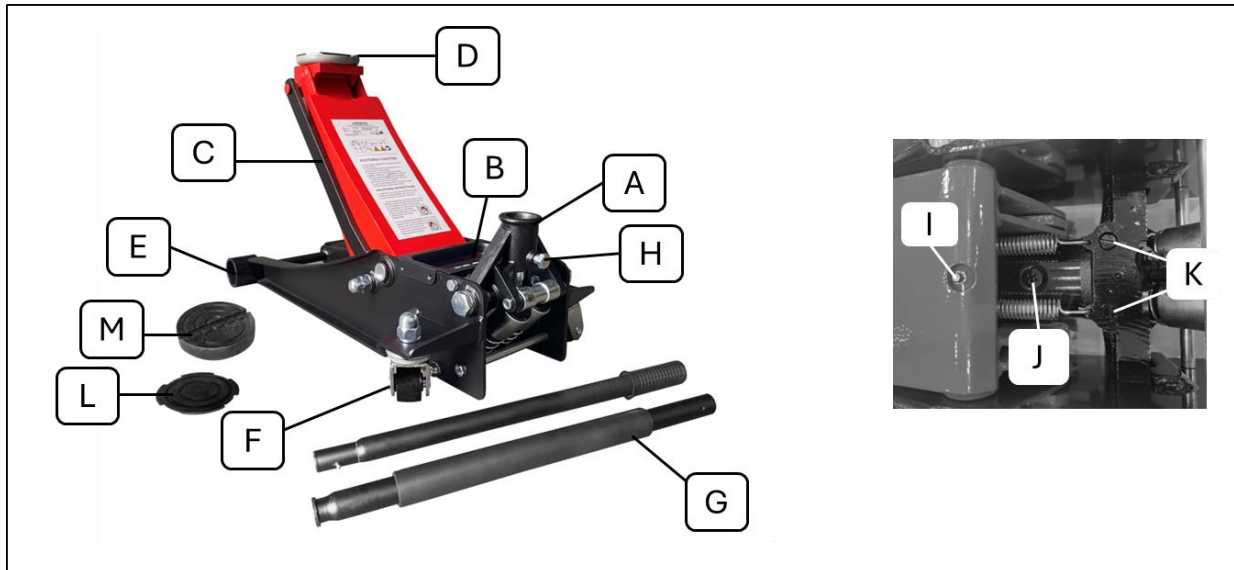
1.2 Istruzioni generali di sicurezza

- Questo martinetto è progettato solo per il sollevamento di oggetti e deve essere supportato da ausili adeguati, come i martinetti.
- Assicurarsi che l'oggetto sollevato sia saldamente collegato al martinetto.
- Non utilizzare il cric mentre le persone si trovano all'interno del veicolo o sono appoggiate ad esso.

- Non superare il carico consentito.
- Non utilizzare prolunghes diverse da quella allegata.
- Indossare occhiali di sicurezza e guanti da lavoro resistenti durante l'uso.
- Utilizzare il martinetto solo su un terreno solido in grado di sostenere il carico.
- Assicurarsi che il martinetto sia al centro e stabile con la sua sella di supporto sotto l'oggetto e il punto di attacco.
- È necessario assicurarsi che le istruzioni di sicurezza e le etichette siano sempre ben visibili e non sporche. Se devono essere sostituiti, contattare il fornitore.
- Leggere attentamente le istruzioni fornite prima dell'uso.
- La mancata osservanza di queste istruzioni può causare danni al cric e/o al veicolo e/o a qualsiasi persona.
- Questo manuale deve essere conservato in un luogo sicuro in modo che possa essere utilizzato e/o mantenuto in seguito.
- Questo martinetto è riempito con olio idraulico di alta qualità. Utilizzare olio idraulico appropriato a temperature estremamente basse. Utilizzare solo olio di alta qualità. Evitare di mescolare oli diversi. Non utilizzare mai liquido dei freni, alcol, detersivo, olio per turbine, olio per trasmissioni, olio motore o glicerina. Quest'ultimo può causare danni o compromettere il funzionamento.
- Non regolare mai le viti di regolazione della centralina idraulica.
- L'operatore deve osservare il dispositivo di sollevamento e il carico durante tutti i movimenti.
- Non è consentito lavorare sotto il carico sollevato fino a quando non è stato fissato con mezzi adeguati.
- Questo martinetto serve solo per il sollevamento di oggetti come veicoli e non è progettato per il sollevamento di persone.
- Il martinetto idraulico non deve essere azionato in aree pericolose e in condizioni difficili, come climi estremi, gelo e forti campi magnetici.
- Il martinetto idraulico non può essere azionato in aree pericolose, come le miniere.
- Prestare attenzione quando si maneggiano carichi la cui natura può portare a situazioni pericolose, come metallo fuso, acidi, materiali radioattivi, in particolare carichi fragili.
- Il livello di pressione sonora di emissione ponderato A di questo prodotto è inferiore a 70 dB(A).
- Possono esserci rischi residui che non sono indicati in etichetta; Indossare sempre indumenti protettivi durante l'uso.
- Il prodotto non deve essere utilizzato su navi marittime.
- Il martinetto è progettato per funzionare a un carico nominale in un intervallo di temperatura compreso tra -20 °C e +50 °C.
- Non possono essere apportate modifiche che influiscano negativamente sulla conformità del martinetto alla norma EN 1494 o ai requisiti essenziali della Direttiva Macchine 2006/42/CE.
- Il martinetto idraulico deve essere azionato da un'altra persona per ridurre la forza manuale sull'impugnatura.
- Il prodotto non deve entrare in contatto diretto con gli alimenti.
- **IMPORTANTE!** Prima del primo utilizzo: Controllare il fluido idraulico, livellarlo e riempirlo di 1/4" sotto la bocca di riempimento, se necessario. Testare accuratamente il martinetto per verificarne il corretto funzionamento. Se non funziona correttamente, sgonfiare l'impianto idraulico.

2. Costruzione



2.1 Panoramica del prodotto



- | | |
|---|--|
| A. Boccola della maniglia | I. Schmiernippel |
| B. Piastra di copertura | J. Tappo di riempimento dell'olio |
| C. Braccio di sollevamento | K. Coperchi delle valvole di sicurezza |
| D. Sella | L. Cuscinetto in gomma |
| E. Ruota anteriore | M. Tampone in gomma |
| F. Rullo posteriore | |
| G. Maniglia (parte superiore + inferiore) | |
| H. Bottone zigrinato | |

2.2 Controllo prima dell'uso

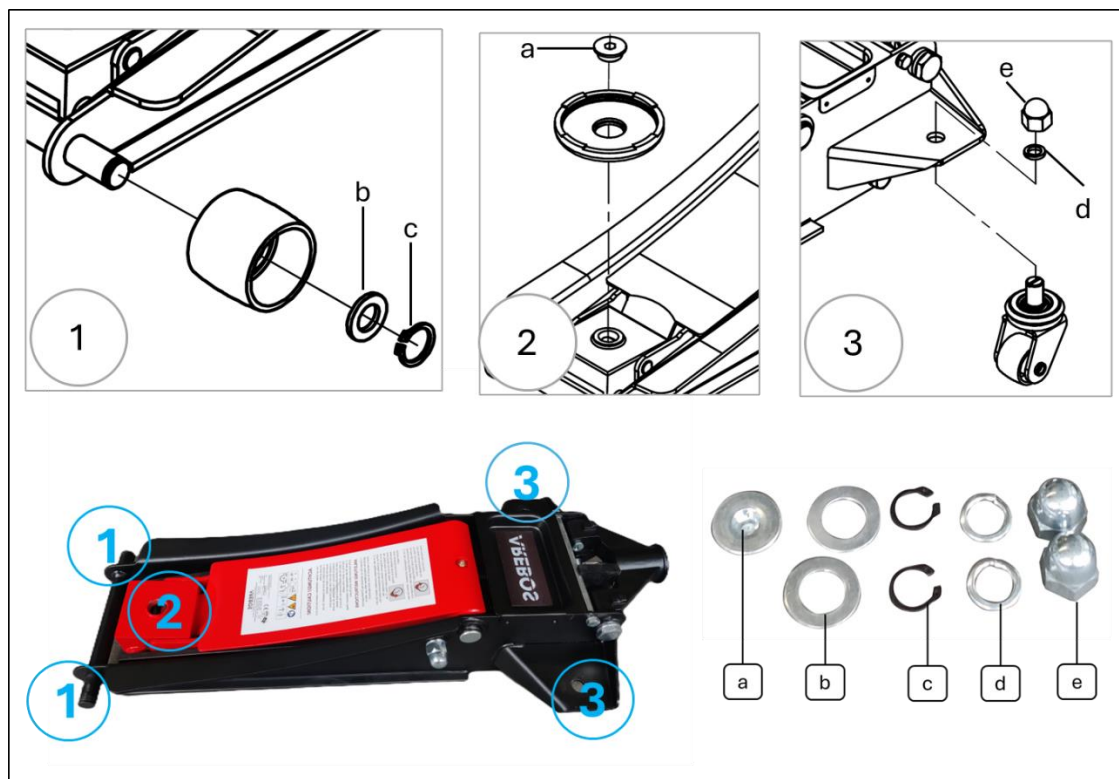
- Verifica di aver ricevuto tutte le parti. Il prodotto è confezionato in 2 scatole.

Cifrare	Descrizione
Scatola 1 di 2 	Jack 1 pezzo
Scatola 2 di 2 	Maniglia (parte superiore 1x, parte inferiore 1x)
	Sella 1 pezzo
	Ruota posteriore 2 pezzi
	Ruota anteriore 2 pezzi
	Tampone in gomma 2 pezzi
	Borsa per viti (bullone sella 1x, anello di sicurezza 2x, rondella 2x, dado a risvolto 2x, rondella di sicurezza 2x)

- Il martinetto deve essere controllato per perdite d'olio e/o parti allentate, danneggiate o mancanti prima di ogni utilizzo.

- Il proprietario/utente deve sempre assicurarsi che le riparazioni vengano eseguite solo da un rivenditore specializzato o autorizzato idoneo.

2.3 Fissare sella, ruote anteriori, ruote posteriori



Sattel (Abb.2)

- Posizionare la **sella di metallo** direttamente sul braccio di sollevamento nella parte superiore del cric.
- Allineare il foro e fissarlo con la vite inclusa.

Ruote anteriori (Fig. 1)

- Posizionare le **ruote anteriori** sull'asse anteriore.
- Aggiungi **una rondella su** entrambi i lati della ruota.
- Fissalo con l' **anello elastico** su ciascun lato

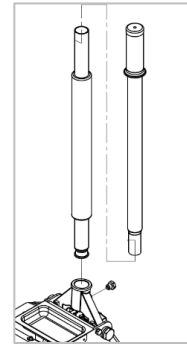
Rulli posteriori (Fig. 3)

- Fissare il rullo all'apertura di montaggio posteriore del martinetto.
- Aggiungere una **rondella di sicurezza** sulla vite.
- Fissare il rotolo con il **dado a risvolto**.

2.4 Fissaggio della maniglia

Attenzione! Il manicotto dell'impugnatura è tenuto in tensione da un blocco di plastica. Indossare occhiali di sicurezza prima di liberare il manicotto dell'impugnatura. Tenere premuta la boccola della maniglia mentre si rimuove il blocco. Una volta rimossa, ruotare delicatamente la boccola della maniglia verso l'alto fino a quando la tensione non viene rilasciata.

- 1) Montare l'impugnatura (G) spingendo insieme le due parti e ruotandole fino a quando il perno di bloccaggio non scatta in posizione.
- 2) Svitare parzialmente il knurled manopola fino a quando l'impugnatura assemblata (G) non scivola completamente nella presa (A).
- 3) Serrare il knurled manopola (I).



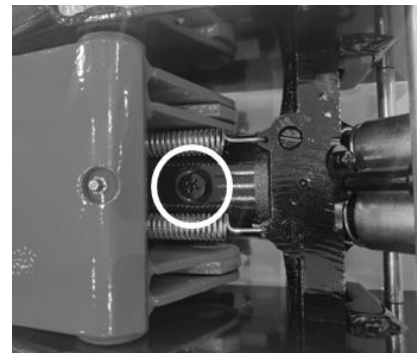
3. Usare

3.1 Sfiato

PRIMA DI OGNI UTILIZZO O QUANDO LE PRESTAZIONI DEL MARTINETTO DIMINUISCONO,

Verificare la presenza di livelli eccessivi di aria e fluido idraulico nel martinetto. Se il martinetto non sembra funzionare correttamente, potrebbe essere necessario rimuovere l'aria in eccesso dall'impianto idraulico come segue:

- 1) Ruotare la maniglia in senso antiorario per aprire la valvola di scarico.
- 2) Rimuovere la piastra di copertura allentando le viti che la fissano per accedere al tappo di riempimento dell'olio (vedi cerchiato).
- 3) Controllare il livello del liquido e rabboccare se necessario secondo il **capitolo 3.2**.
- 4) Applicare pressione sulla sella e gonfiare rapidamente l'impugnatura più volte.
- 5) Controllare nuovamente l'apertura di riempimento dell'olio e, se necessario, rabboccare con olio idraulico.
- 6) Riposizionare il tappo di riempimento dell'olio e la piastra di copertura e ruotare la maniglia in senso orario per chiudere la valvola di scarico.
- 7) Se il martinetto non sembra funzionare correttamente dopo lo spurgo, non utilizzarlo fino a quando non è stato riparato da un tecnico dell'assistenza qualificato.



IMPORTANTE!

Dopo aver spurgato il martinetto, testarne il corretto funzionamento prima di utilizzarlo effettivamente.

3.2 Rabboccare il fluido idraulico

- 1) Per controllare il livello dell'olio, abbassare completamente il martinetto.
- 2) Rimuovere la piastra di copertura.

- 3) Rimuovere il tappo di riempimento dell'olio.
- 4) Rabboccare lentamente il fluido idraulico di alta qualità (acquistato separatamente) fino a quando il fluido non raggiunge 1/4" sotto la parte superiore del bocchettone di riempimento.
- 5) Rimontare il tappo di riempimento dell'olio e la piastra di copertura.

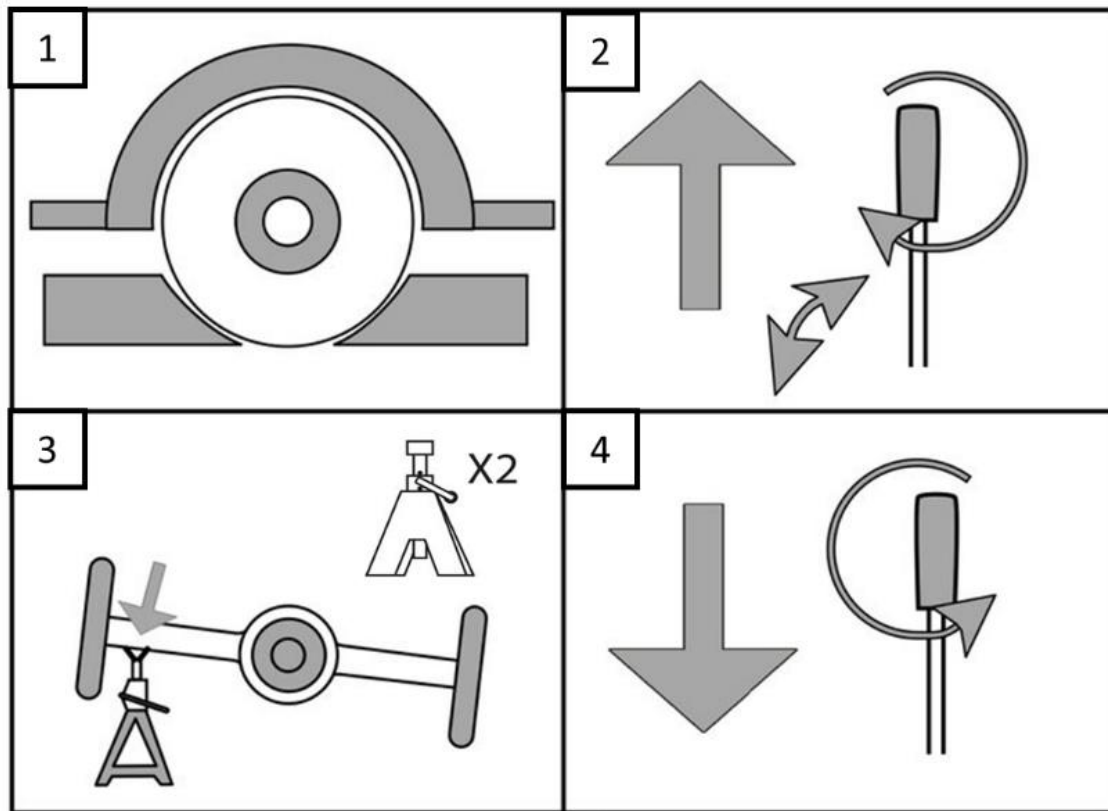
Nota

Utilizzare solo olio per martinetti idraulici.

Non toccare l'impugnatura quando si aggiunge fluido idraulico.

3.3 Sollevamento e abbassamento

3.3.1 Sollevamento



AVVERTIMENTO! Parcheggiare il veicolo su una superficie piana e solida, al riparo dal traffico in arrivo. Spegnerne il motore del veicolo. Impostare il cambio del veicolo su "PARK" (per il cambio automatico) o sulla marcia più bassa (per il cambio manuale). Regolare il freno di stazionamento del veicolo. Quindi incastrare le ruote che non sono sollevate (Fig.1).

- 1) Ruotare lentamente la maniglia in senso antiorario per abbassare il martinetto. Una volta che il martinetto è completamente abbassato, ruotare saldamente la maniglia in senso orario.

- 2) Posizionare con cautela la sella del cric al di sotto del punto di sollevamento consigliato dal produttore del veicolo. (Fare riferimento al manuale del proprietario del produttore del veicolo per la posizione del punto di ancoraggio del telaio.)
- 3) Pompate la maniglia fino a quando la parte superiore della sella (D) non ha quasi raggiunto il punto di sollevamento del veicolo. Posizionare la sella direttamente sotto il punto di sollevamento del veicolo.
- 4) Per sollevare il veicolo, pompate la maniglia o premere il pedale (B).
- 5) Una volta sollevato il veicolo, far scorrere il martinetto sotto l'apposito punto di sollevamento indicato nel manuale d'uso del veicolo utilizzando gli appositi martinetti (non inclusi). **Utilizzare sempre due martinetti posizionati nello stesso punto su ciascun lato del veicolo.**

AVVERTIMENTO!

La capacità nominale dei martinetti è per coppia, non le singole capacità combinate, a meno che il produttore del martinetto non sia specificamente indicato sul prodotto. Non superare la capacità nominale del martinetto. Assicurarsi che i punti di appoggio del veicolo siano completamente inseriti nella sella di entrambi i martinetti. Usa una coppia di martinetti abbinati per veicolo per supportare solo un'estremità. In caso contrario, il carico potrebbe cadere improvvisamente, con conseguenti gravi lesioni personali e/o danni materiali.

- 6) Centrare il/i punto/i di sollevamento del veicolo sulla sella del cric. Regolare i martinetti alla stessa altezza secondo le istruzioni del produttore e assicurarsi che si blocchino saldamente in posizione (Fig. 3).
- 7) Ruotare lentamente la maniglia in senso antiorario per abbassare il veicolo sulla/e sella/e del cric. Quindi ruotare saldamente la maniglia in senso orario per chiuderla (Fig. 4).

IMPORTANTE!

Assicurarsi che i punti di appoggio del veicolo siano completamente inseriti nelle selle di entrambi i martinetti. Usa una coppia di martinetti abbinati per veicolo per supportare solo un'estremità.

3.3.2 Abbassamento

- 1) Rimuovere con cautela tutti gli attrezzi, le parti, ecc. sotto il veicolo.
- 2) Posizionare la sella del martinetto sotto il punto di sollevamento. Ruotare saldamente la manopola di sblocco in senso orario e sollevare il veicolo abbastanza in alto da rilasciare i martinetti (Fig. 2).

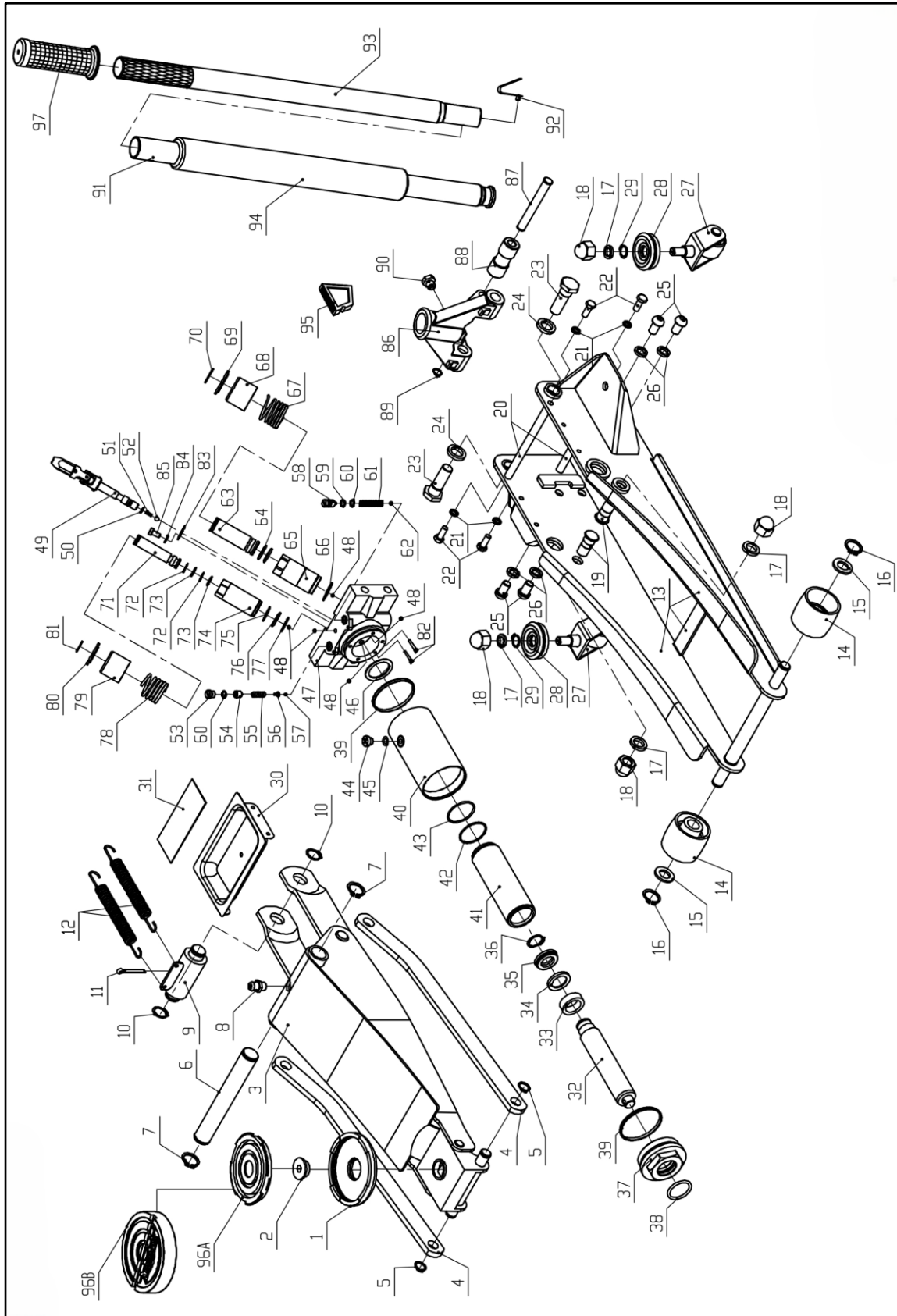
Se si utilizzano cavalletti, sollevare il martinetto abbastanza in alto da poter essere facilmente rimosso. Rimuovere con cautela i cavalletti.

- 3) Ruotare lentamente la manopola di sblocco in senso antiorario (mai più di 3 giri completi) per abbassare il veicolo a terra (Fig. 4). Abbassare con cautela ed evitare bruschi sbalzi di velocità di discesa che danneggerebbero l'impianto idraulico.
- 4) Abbassare completamente il cric. Conservare il sollevatore in un luogo sicuro e asciutto, fuori dalla portata dei bambini.

AVVERTIMENTO!

Assicurarsi che non ci siano persone o ostacoli sotto il veicolo.

4. Vista esplosa



Parte	Descrizione	Parte	Descrizione	Parte	Descrizione
1	Sella	34	Ciotola	67	Feder des Pumpenkerns
2	Bullone sella	35	Guarnizione a Y	68	Manica a molla
3	Montaggio dei mozzi	36	Anello	69	Federanschlagblech
4	Bilanciere	37	Dado superiore	70	Anello
5	Anello	38	O-Ring	71	Pistone della pompa $\phi 15$
6	Albero del braccio di sollevamento	39	Anello a cuneo	72	Rondella di riserva in nylon
7	Anello	40	Tubo esterno	73	O-Ring
8	Ingrassatore	41	Manichetta	74	Pompa
9	Assemblaggio di tubi centrali	42	Rondella di supporto del cilindro	75	Pompa
10	Anello	43	O-Ring	76	O-Ring der Pompa
11	Stecca	44	Vite della tenuta dell'albero	77	Pompa Disco di rame
12	Primavera	45	O-Ring	78	Primavera
13	Staffa saldata	46	Cilindro	79	Manica a molla
14	Ruota anteriore	47	Base	80	Federanschlagblech
15	Rondella	48	Sfera d'acciaio	81	Anello
16	Anello	49	Gruppo valvola di scarico	82	Filtro dell'olio
17	Rondella di sicurezza	50	O-Ring	83	Rondella
18	Madre	51	Allentare la molla	84	Rondella di sicurezza
19	Bullone	52	Sfera d'acciaio	85	Vite esagonale
20	Tirante del telaio	53	Vite di protezione	86	Manicotto di presa
21	Rondella di sicurezza	54	Vite valvola di sicurezza	87	Penna con manico
22	Vite esagonale	55	Molla della valvola di sicurezza	88	Rullo
23	Vite del manicotto dell'impugnatura	56	Sede valvola	89	Anello
24	Rondella di sicurezza	57	Sfera d'acciaio	90	Bullone
25	Bullone	58	Vite della valvola di sequenza	91	Maniglia – I
26	Rondella di sicurezza	59	Rondella divisa	92	Clip per blocco maniglia
27	Montaggio della staffa posteriore	60	O-Ring	93	Maniglia –II
28	Cuscinetto antifrizione	61	Vite della valvola di sequenza	94	Maniglia in schiuma
29	Anello	62	Sfera d'acciaio	95	Blocco blocco maniglia
30	Copertura della staffa	63	Pistone della pompa $\phi 22$	96A	Supporto per tampone in gomma

31	Cuscinetto magnetico in gomma	64	Giunto circolare	96 miliardi	Cuscinetto in gomma
32	Pistone di guida del palo	65	Pompa	97	Maneggiare
33	Anello di stantuffo	66	Pompa Disco di rame		

5. Pulizia, manutenzione e lubrificazione

AVVERTIMENTO!

Per evitare lesioni gravi:

Non utilizzare il martinetto se è danneggiato. Se si verificano rumori o vibrazioni insoliti, risolvere il problema prima di un ulteriore utilizzo.

1) PRIMA DI OGNI UTILIZZO:

Verificare le condizioni generali del cric. Controllare:

- parti allentate o mancanti
- Disallineamento o inceppamento delle parti mobili
- Parti piegate, incrinare o rotte
- qualsiasi condizione che possa influire sul funzionamento sicuro.

Se si verifica un problema, farlo riparare prima di un ulteriore utilizzo. **NON UTILIZZARE DISPOSITIVI DANNEGGIATI.**

2) PRIMA DI OGNI UTILIZZO:

Testare accuratamente il corretto funzionamento del martinetto prima di utilizzarlo effettivamente.

Se il martinetto non sembra funzionare correttamente, seguire le istruzioni di spurgo nel capitolo 3.1.

3) UNA VOLTA AL MESE:

Lubrificare l' **ingrassatore (I)** con un ingrassatore.

4) ALMENO OGNI TRE ANNI

- Sostituire il fluido idraulico:
- Quando la boccola è completamente abbassata, rimuovere la piastra di copertura e il tappo di riempimento dell'olio.
- Inclinare il martinetto per consentire al vecchio fluido idraulico di defluire completamente dall'alloggiamento e smaltire il vecchio fluido idraulico secondo le normative locali.
- Con il martinetto in posizione verticale, riempire completamente l'alloggiamento con un olio idraulico di alta qualità (non incluso) fino a quando il fluido non si trova 1/4" sotto il foro di riempimento.
- Aprire la valvola ruotando la maniglia in senso antiorario e pompare la maniglia per scaricare l'aria dal sistema.
- Controllare nuovamente il livello del liquido e rabboccare se necessario.
- Sostituire il tappo di riempimento dell'olio.

5) DOPO OGNI UTILIZZO,

Asciugare con un panno pulito. Conservare il cric in un luogo sicuro e asciutto, fuori dalla portata dei bambini e di altre persone non autorizzate.

Attenzione: La durata del prodotto di 5 anni non deve essere superata a causa di segni di usura per garantire un uso sicuro del prodotto. Questa durata si basa su un uso corretto.

6. Risoluzione dei problemi

ATTENZIONE: NON UTILIZZARE IL MARTINETTO SE È DANNEGGIATO O DIFETTOSO.

PROBLEMA	POSSIBILE CAUSA	SOLUZIONE
Il martinetto non solleva il carico	<ol style="list-style-type: none"> 1) Sovraccarico 2) Livello dell'olio basso 3) Valvola di scarico non chiusa correttamente 4) Aria nel sistema 5) Lo stelo del pistone non funziona 	<ol style="list-style-type: none"> 1) Assicurarsi che l'oggetto da sollevare non superi la capacità di carico 2) Olio di ricarica 3) Controllare e chiudere la valvola di scarico 4) Aprire la valvola di scarico e pompare la maniglia alcune volte. Chiudere la valvola e riprovare 5) Pulire e sostituire l'olio
non si solleva abbastanza in alto o si sente "spugnoso"	<ol style="list-style-type: none"> 1) Livello dell'olio troppo alto o troppo basso 2) Aria nel sistema 3) Valvola di scarico non chiusa 	<ol style="list-style-type: none"> 1) Riempire o rimuovere l'olio in eccesso 2) Aprire la valvola di scarico e pompare la maniglia alcune volte. Chiudere la valvola e riprovare 3) Controllare e chiudere la valvola di scarico
Il martinetto si solleva male	<ol style="list-style-type: none"> 1) Malfunzionamento della valvola della pompa 2) L'olio è sporco 3) Aria nel sistema 	<ol style="list-style-type: none"> 1) Valvole di pulizia 2) Cambiare l'olio 3) Aprire la valvola di scarico e pompare la maniglia alcune volte. Chiudere la valvola e riprovare
Il martinetto solleva ma non trattiene un carico	<ol style="list-style-type: none"> 1) Valvola di scarico parzialmente aperta 2) Sporco sulle sedi delle valvole 3) Aria nel sistema 	<ol style="list-style-type: none"> 1) Controllare e chiudere la valvola di scarico 2) Abbassare il martinetto, chiudere la valvola di scarico. Appoggia il piede sulla ruota anteriore e tira il braccio di sollevamento fino alla sua massima altezza con la mano. Aprire la valvola di scarico per abbassare il braccio 3) Aprire la valvola di scarico e pompare la maniglia alcune volte. Chiudere la valvola e riprovare.
Il martinetto non può essere abbassato completamente	<ol style="list-style-type: none"> 1) Il dispositivo deve essere lubrificato 2) Stelo del pistone piegato o danneggiato 3) Aria nel sistema 4) Valvola di scarico parzialmente chiusa 5) Molla del martinetto danneggiata o sganciata. 	<ol style="list-style-type: none"> 1) Oliare tutte le parti mobili esterne 2) Sostituire la barra se è rotta 3) Aprire la valvola di scarico e pompare la maniglia alcune volte. Chiudere la valvola e riprovare 4) Valvola di ritegno e completamente aperta 5) Sostituire la molla se rotta
Il martinetto non si abbassa affatto	<ol style="list-style-type: none"> 1) Valvola di scarico chiusa 	<ol style="list-style-type: none"> 1) Valvola di ritegno e completamente aperta

7. Indicazioni

Modello	AR-HE- HRW3
Capacità di carico massima	3000 KG
Altezza minima della sella	75 millimetri
Altezza massima della sella	505 millimetri
Diametro della sella	circa 110 mm
Diametro della ruota anteriore	60 millimetri
Diametro della ruota posteriore	circa 43 mm
Materiale	Acciaio
Lunghezza del manubrio	circa 115 cm
Peso netto	Circa 33 kg
Ambito di consegna	1x cric (con maniglia / ruote) 2x cuscinetto in gomma 1x Manuale utente

8. Smaltimento ecologico

Attenzione: pericolo di soffocamento! Il materiale di imballaggio è pericoloso per i bambini. Non lasciare mai che i bambini giochino con i materiali di imballaggio.

8.1 Smaltimento e imballaggio

- L'imballaggio del tuo articolo è realizzato con i materiali necessari a garantire un'efficace protezione durante il trasporto. Questi materiali sono completamente riciclabili e quindi riducono l'impatto ambientale. Smaltire l'imballaggio in un cestino per il riciclaggio.

8.2 Smaltimento dei RAEE

- Le vecchie apparecchiature devono essere smaltite in conformità con le linee guida e le normative dell'autorità locale per la gestione dei rifiuti. Verifica con l'amministrazione locale l'indirizzo del centro di riciclaggio più vicino e consegna il tuo dispositivo lì.

Il nostro numero di assistenza clienti: Tel. Telefono: 49 931 90 80 3000

E-mail: info@arebos.de

Indirizzo dell'ufficio: Canbolat Vertriebs GmbH • Gneisenaustraße 10-11 • 97074 Würzburg

L'indirizzo di restituzione si trova nell'impronta: <https://www.arebos.de/impressum/>

Dichiarazione di conformità CE

Noi, il

Canbolat Vertriebs GmbH, Gneisenaustraße 10-11, 97074 Würzburg, Germania

Con la presente dichiariamo che i dispositivi descritti di seguito sono conformi ai requisiti essenziali di salute e sicurezza pertinenti delle Direttive UE grazie alla loro progettazione e alle versioni che immettiamo sul mercato.

Nome del prodotto: Martinetto idraulico AREBOS 3T

Numero del modello: AR-HE-HRW3

Codice articolo: 4252023127288

Se l'articolo viene modificato senza il nostro consenso, la presente dichiarazione di conformità perde la sua validità.

Testato secondo la norma/linee guida UE:

EN1494:2000+A1

AfPS GS 2019:01 PAK

Direttiva Macchine: 2006/42/CE

Data/Firma Produttore/Luogo:

Würzburg Februar 5, 2025



Firma:

Dipl.-Inform. (Univ.) Korhan Canbolat, Amministratore Delegato

Rappresentante di queste istruzioni per l'uso/Dati tecnici:

Dipl.-Inform. (Univ.) Korhan Canbolat, Amministratore Delegato

Indirizzo dell'ufficio:

Canbolat Vertriebs GmbH

Gneisenaustraße 10-11

D-97074 Würzburg

L'indirizzo di restituzione si trova nell'impronta: <https://www.arebos.de/impressum/>

Numero di partita IVA: DE 263752326

Tribunale distrettuale del registro delle imprese di Würzburg, HRB 10082

Numero di registrazione RAEE IL 61617071