

Originele gebruikershandleiding - AREBOS hydraulische krik 3 ton

# AREBOS

## Hydraulische krik 3 T

AR-HE- HRW3



Volg alle veiligheidsmaatregelen in deze gebruikershandleiding om een veilig gebruik te garanderen.



Bedankt voor uw vertrouwen in AREBOS.

# Inhoudsopgave

<b>1. Veiligheid .....</b>	<b>3</b>
1.1 Verklaring van de symbolen .....	3
1.2 Algemene veiligheidsinstructies .....	3
<b>2. Constructie .....</b>	<b>5</b>
2.1 Overview van het product .....	5
2.2 Controle voor gebruik .....	5
2.3 Zadel, voorwielen, achterwielen bevestigen .....	6
2.4 Het handvat bevestigen .....	7
<b>3. Gebruiken .....</b>	<b>7</b>
3.1 Ontluchten .....	7
3.2 Hydraulische vloeistof bijvullen .....	7
3.3 Heffen en dalen .....	8
3.3.1 Tillen .....	8
3.3.2 Verlagen .....	9
<b>4. Exploded view .....</b>	<b>11</b>
<b>5. Reiniging, onderhoud en smering .....</b>	<b>13</b>
<b>6. Probleemoplossing .....</b>	<b>15</b>
<b>7. Specificaties .....</b>	<b>16</b>
<b>8. Milieuvriendelijke afvoer .....</b>	<b>16</b>
8.1 Verwijdering en verpakking .....	16
8.2 Verwijdering van AEEA .....	16
<b>EG-verklaring van overeenstemming ....</b>	<b>17</b>

Bedankt voor het kiezen van ons product. Lees de gebruikershandleiding aandachtig door voordat u het product voor de eerste keer gebruikt. Als u het product aan een derde partij geeft, moet deze instructie met hen worden doorgegeven. Bewaar de gebruiksaanwijzing voor toekomstig gebruik. De tekeningen in deze handleiding komen mogelijk niet overeen met de fysieke objecten. Raadpleeg de fysieke objecten.

# 1. Veiligheid

## 1.1 Verklaring van de symbolen



Een CE-markering kan worden gebruikt om aan te geven dat een product voldoet aan de wettelijke bepalingen van Europese wettelijke normen en daarom binnen de Europese Gemeenschap mag worden verhandeld.



**Waarschuwing!** Lees de veiligheidsinstructies aandachtig door. Het niet opvolgen van veiligheidsmaatregelen kan leiden tot ernstig letsel of schade. Bewaar de gebruiksaanwijzing op een veilige plaats.



Wees voorzichtig bij het gebruik van dit product.



**Waarschuwing!** Risico op beknelling van de handen.



Dit product is getest en gecertificeerd door TÜV Rheinland. Het symbool "GS" staat voor geteste veiligheid. Producten die met dit symbool zijn gemarkeerd, voldoen aan de eisen van de wet op de productveiligheid (ProdSG).

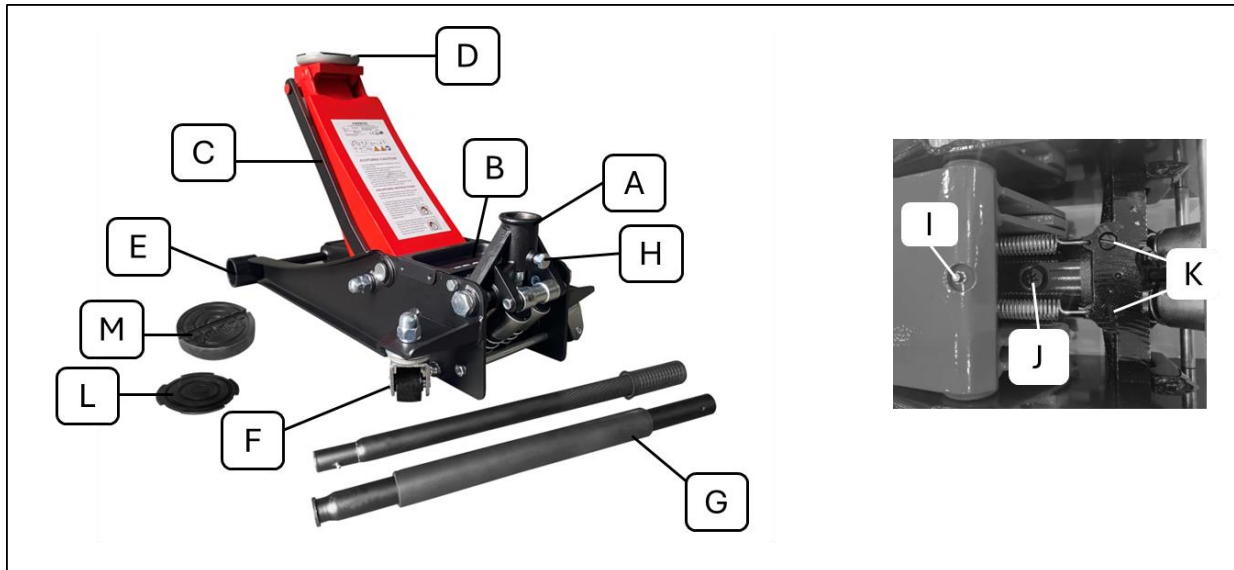
## 1.2 Algemene veiligheidsinstructies

- Deze krik is alleen ontworpen voor het optillen van voorwerpen en moet worden ondersteund door geschikte hulpmiddelen, zoals vijzels.
- Zorg ervoor dat het opgetilde object stevig is aangesloten op de krik.
- Gebruik de krik niet terwijl er mensen in het voertuig zitten of ertegenaan leunen.

- Overschrijd de toegestane belasting niet.
- Gebruik geen andere extensies dan degene die is bevestigd.
- Draag tijdens het gebruik een veiligheidsbril en duurzame werkhandschoenen.
- Gebruik de krik alleen op een stevige ondergrond die de last kan dragen.
- Zorg ervoor dat de krik in het midden en stabiel staat met zijn steunzadel onder het object en het bevestigingspunt.
- U moet ervoor zorgen dat de veiligheidsinstructies en labels altijd duidelijk zichtbaar zijn en niet vuil zijn. Als ze aan vervanging toe zijn, neem dan contact op met uw leverancier.
- Lees voor gebruik de bijgeleverde gebruiksaanwijzing goed door.
- Het niet opvolgen van deze instructies kan leiden tot schade aan de krik en/of het voertuig en/of personen.
- Deze handleiding moet op een veilige plaats worden bewaard, zodat deze later kan worden gebruikt en/of onderhouden.
- Deze krik is gevuld met hoogwaardige hydraulische olie. Gebruik geschikte hydraulische olie bij extreem lage temperaturen. Gebruik alleen olie van hoge kwaliteit. Vermijd het mengen van verschillende oliën. Gebruik nooit remvloeistof, alcohol, wasmiddel, turbineolie, transmissieolie, motorolie of glycerine. Dit laatste kan leiden tot schade of de functie aantasten.
- Stel nooit de stelschroeven op de hydraulische aandrijving af.
- De bediener moet de hefinrichting en de last tijdens alle bewegingen observeren.
- Het is niet toegestaan om onder de gehesen last te werken totdat deze met geschikte middelen is vastgezet.
- Deze krik is alleen voor het optillen van voorwerpen zoals voertuigen en is niet ontworpen voor het tillen van mensen.
- De hydraulische krik mag niet worden gebruikt in gevaarlijke gebieden en in moeilijke omstandigheden, zoals extreme klimaten, vorst en sterke magnetische velden.
- De hydraulische krik kan niet worden gebruikt in gevaarlijke gebieden, zoals mijnen.
- Wees voorzichtig bij het hanteren van ladingen waarvan de aard kan leiden tot gevaarlijke situaties, zoals gesmolten metaal, zuren, radioactieve materialen, vooral brosse ladingen.
- Het A-gewogen emissiegeluidsdrukkniveau van dit product is minder dan 70 dB(A).
- Er kunnen restrisico's zijn die niet op het etiket staan vermeld; Draag altijd beschermende kleding tijdens het gebruik.
- Het product mag niet worden gebruikt op zeeschepen.
- De krik is ontworpen om te werken bij een nominale belasting in een temperatuurbereik van -20°C tot +50°C.
- Er mogen geen wijzigingen worden aangebracht die de conformiteit van de krik met de norm EN 1494 of de essentiële eisen van de Machinerichtlijn 2006/42/EG nadelig beïnvloeden.
- De hydraulische krik moet door een extra persoon worden bediend om de handmatige kracht op de handgreep te verminderen.
- Het product mag niet in direct contact komen met levensmiddelen.
- **BELANGRIJK!** Voor het eerste gebruik: Controleer de hydraulische vloeistof, egaliseer deze en vul deze indien nodig 1/4" onder de vulopening. Test de krik grondig op goede werking. Als het niet goed werkt, laat dan het hydraulische systeem leeglopen.

## 2. Constructie

### 2.1 Overview van het product



- |                                       |                               |
|---------------------------------------|-------------------------------|
| A. Handvat Bus                        | I. Schmiernippel              |
| B. Afdekplaat                         | J. Olie vuldop                |
| C. Hefarm                             | K. Veiligheidskleppendecksels |
| D. Zadel                              | L. Rubberen pad               |
| E. Voorwiel                           | M. Rubberen pad               |
| F. Rol achter                         |                               |
| G. Handvat (bovenste + onderste deel) |                               |
| H. Gekartelde knop                    |                               |

### 2.2 Controle voor gebruik

- Controleer of je alle onderdelen hebt ontvangen. Het product is verpakt in 2 dozen.

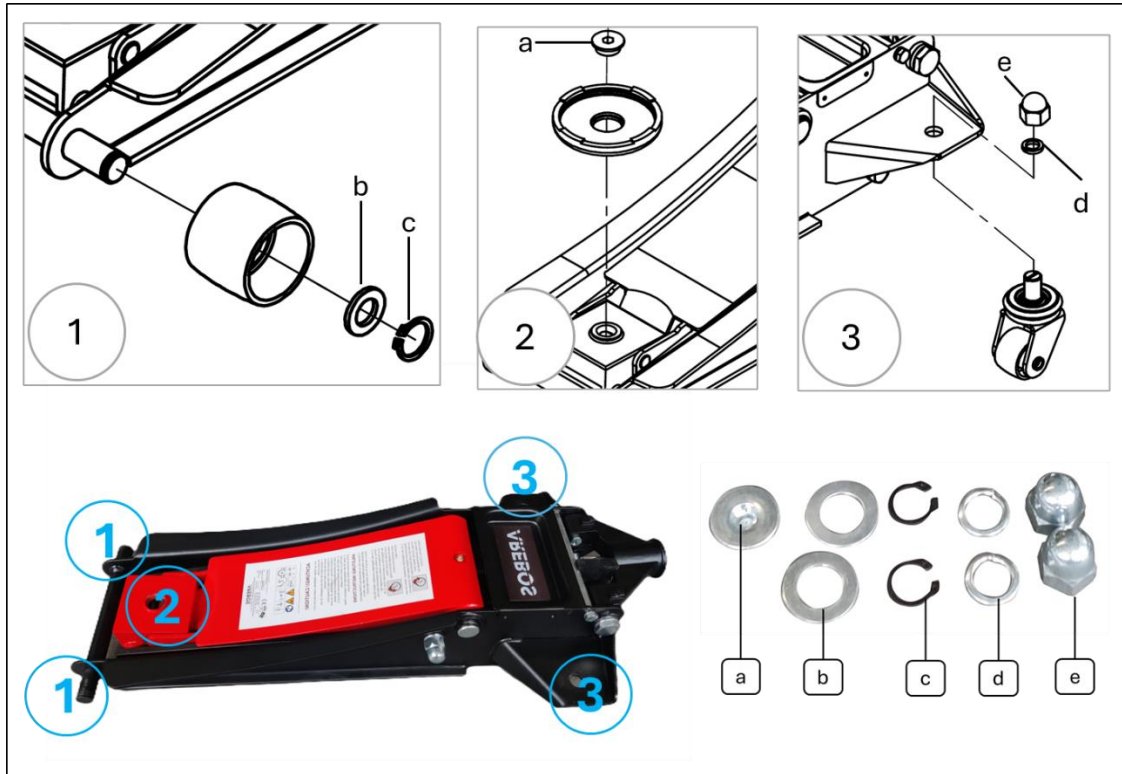
Cijfer	Beschrijving
Doos 1 van 2 	Krik 1 stuk
Kader 2 van 2 	Handvat (bovenste deel 1x, onderste deel 1x)
	Zadel 1 stuk
	Achterwiel 2 stuks
	Voorwiel 2 stuks
	Rubberen pad 2 stuks
	Schroefzak (zadelbout 1x, borgring 2x, sluitring 2x, wartelmoer 2x, borgring 2x)

- De krik moet voor elk gebruik worden gecontroleerd op olieklekken en/of losse, beschadigde

of ontbrekende onderdelen.

- De eigenaar/gebruiker moet er altijd voor zorgen dat reparaties alleen worden uitgevoerd door een geschikte specialist of geautoriseerde dealer.

### 2.3 Zadel, voorwielen, achterwielen bevestigen



#### Sattel (Abb.2)

- Plaats het **metalen zadel** direct op de hefarm aan de bovenkant van de krik.
- Lijn het gat uit en zet het vast met de meegeleverde schroef.

#### Voorwielen (Fig. 1)

- Plaats de **voorwielen** op de vooras.
- Voeg aan **beide zijden van het wiel** een ring toe.
- Bevestig hem met de **borgring** aan elke kant

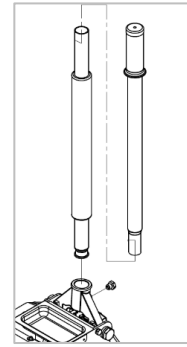
#### Rollen achter (Fig. 3)

- Bevestig de rol aan de achterste montageopening van de krik.
- Voeg een **borgring** toe aan de schroef.
- Zet de rol vast met de **wartelmoer**.

## 2.4 Het handvat bevestigen

**Let op! De handgriepuls wordt onder spanning gehouden door een kunststof blok. Draag een veiligheidsbril voordat u de griepuls losmaakt. Houd de handgriepbus ingedrukt terwijl u het blok verwijdert. Eenmaal verwijderd, draait u de handgriepbus voorzichtig omhoog totdat de spanning is opgeheven.**

- 1) Monteer de handgriep (G) door de twee delen tegen elkaar te duwen en te draaien totdat de borgpen op zijn plaats klikt.
- 2) Draai de gekartelde knop gedeeltelijk los totdat de gemonteerde handgriep (G) volledig in de houder (A) schuift.
- 3) Draai de gekartelde knop (I) vast.



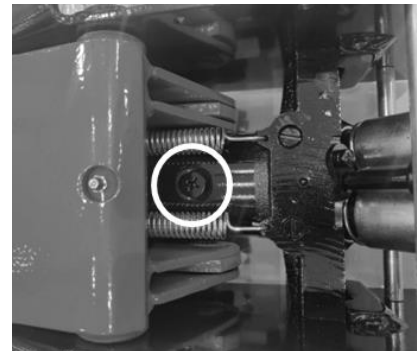
## 3. Gebruiken

### 3.1 Ontluchten

#### **VOOR ELK GEBRUIK OF WANNEER DE PRESTATIES VAN DE KRIK AFNEMEN,**

Controleer op te hoge lucht- en hydraulische vloeistofniveaus in de krik. Als de krik niet goed lijkt te werken, kan het nodig zijn om overtollige lucht uit het hydraulische systeem te verwijderen als volgt:

- 1) Draai de hendel tegen de klok in om de aftapkraan te openen.
- 2) Verwijder de afdekplaat door de schroeven los te draaien waarmee deze is bevestigd om toegang te krijgen tot de olieulplug (zie omcirkeld).
- 3) Controleer het vloeistofpeil en vul indien nodig bij volgens **hoofdstuk 3.2**.
- 4) Oefen druk uit op het zadel en blaas het handvat meerdere keren snel op.
- 5) Controleer de olieulopening opnieuw en vul indien nodig bij met hydraulische olie
- 6) Plaats de olieulplug en het afdekplaatje terug en draai de hendel met de klok mee om de aftapkraan te sluiten.
- 7) Als de krik na het ontluchten niet goed lijkt te werken, gebruik deze dan niet totdat deze is gerepareerd door een gekwalificeerde servicemonteur.



### **BELANGRIJK!**

**Test na het ontluchten van de krik de krik op goede werking voordat u deze daadwerkelijk gebruikt.**

### 3.2 Hydraulische vloeistof bijvullen

- 1) Om het oliepeil te controleren, laat u de krik volledig zakken.
- 2) Verwijder de afdekplaat.



- 3) Verwijder de olievuldop.
- 4) Vul langzaam hoogwaardige hydraulische vloeistof bij (apart verkrijgbaar) totdat de vloeistof 1/4" onder de bovenkant van de vulopening bereikt.
- 5) Plaats de olievulplug en de afdekplaat terug.

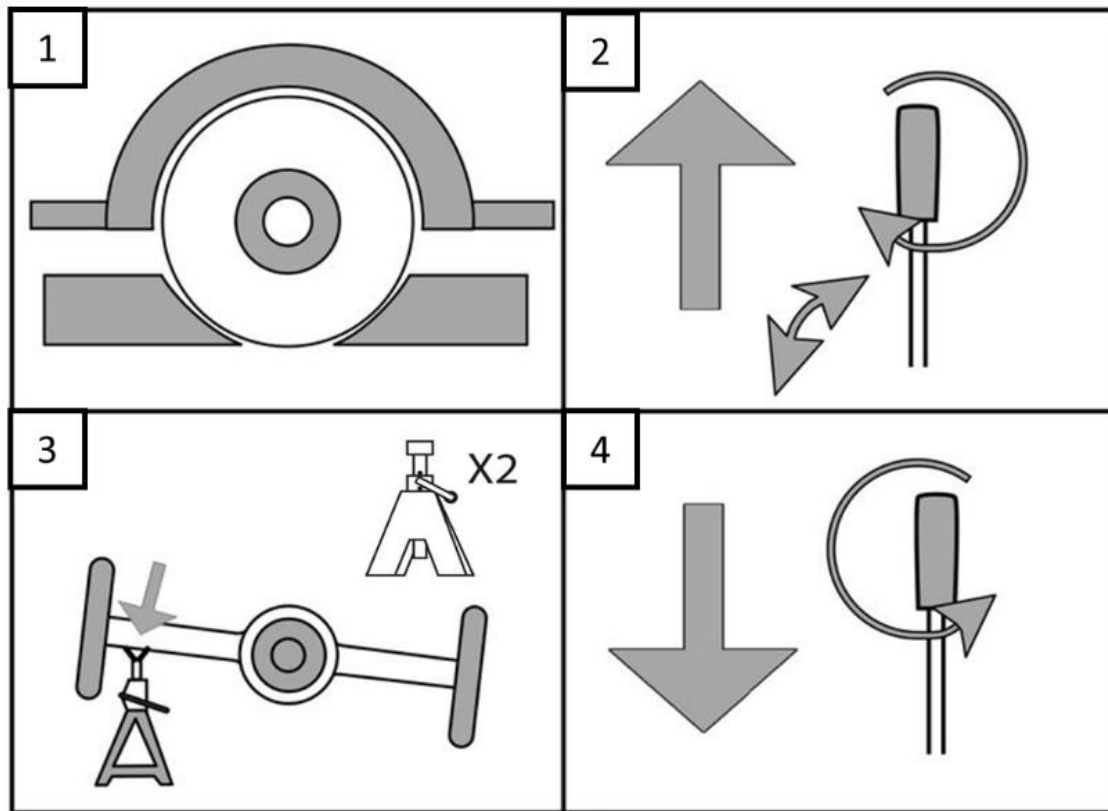
### Notitie

Gebruik alleen olie voor hydraulische krikken.

Raak de handgreep niet aan bij het bijvullen van hydraulische vloeistof.

## 3.3 Heffen en dalen

### 3.3.1 Tillen



**WAARSCHUWING!** Parkeer het voertuig op een vlakke en stevige ondergrond, veilig voor tegenliggers. Zet de motor van het voertuig af. Zet de transmissie van de auto op "PARK" (voor automatische transmissie) of de laagste versnelling (voor handgeschakelde transmissie). Stel de parkeerrem van het voertuig af. Klem vervolgens de wielen die niet zijn opgetild vast (Fig.1).

- 1) Draai de hendel langzaam tegen de klok in om de krik te laten zakken. Zodra de krik volledig is neergelaten, draait u de hendel stevig met de klok mee.



- 2) Plaats het krikzadel voorzichtig onder het door de voertuigfabrikant aanbevolen hijspunt. (Raadpleeg de gebruikershandleiding van de voertuigfabrikant voor de locatie van het frameverankeringspunt.)
- 3) Pomp de hendel totdat de bovenkant van het zadel (D) bijna het hefpunt van het voertuig heeft bereikt. Plaats het zadel direct onder het hefpunt van het voertuig.
- 4) Om het voertuig op te tillen, pompt u de hendel of drukt u op het voetpedaal (B).
- 5) Zodra het voertuig is opgetild, schuift u de krik onder het juiste hijspunt waarnaar wordt verwezen in de gebruikershandleiding van het voertuig met behulp van geschikte krikken (niet meegeleverd). **Gebruik altijd twee krikken die op dezelfde plaats aan elke kant van het voertuig zijn geplaatst.**

### **WAARSCHUWING!**

De nominale capaciteit van krikken is per paar, niet de individuele capaciteiten gecombineerd, tenzij de fabrikant van de krik specifiek op het product wordt vermeld. Overschrijd de nominale capaciteit van de krik niet. Zorg ervoor dat de steunpunten van het voertuig volledig in het zadel van beide krikken zitten. Gebruik een op elkaar afgestemd paar krikken per voertuig om slechts één uiteinde te ondersteunen. Als u dit niet doet, kan de lading plotseling vallen, wat kan leiden tot ernstig persoonlijk letsel en/of materiële schade.

- 6) Centreer het (de) hijspunt(en) van het voertuig op het zadel van de krik. Stel de krikken in op dezelfde hoogte volgens de instructies van de fabrikant en zorg ervoor dat ze stevig op hun plaats klikken (Fig. 3).
- 7) Draai de hendel langzaam tegen de klok in om het voertuig op de krikzadel(s) te laten zakken. Draai vervolgens de hendel stevig met de klok mee om deze te sluiten (Fig. 4).

### **BELANGRIJK!**

Zorg ervoor dat de steunpunten van het voertuig volledig in de zadels van beide krikken zitten. Gebruik een op elkaar afgestemd paar krikken per voertuig om slechts één uiteinde te ondersteunen.

#### **3.3.2 Verlagen**

- 1) Verwijder voorzichtig alle gereedschappen, onderdelen, enz. onder het voertuig.
- 2) Plaats het krikzadel onder het hijspunt. Draai de ontgrendelingsknop stevig met de klok mee en til het voertuig hoog genoeg op om de krikken los te maken (Fig. 2).

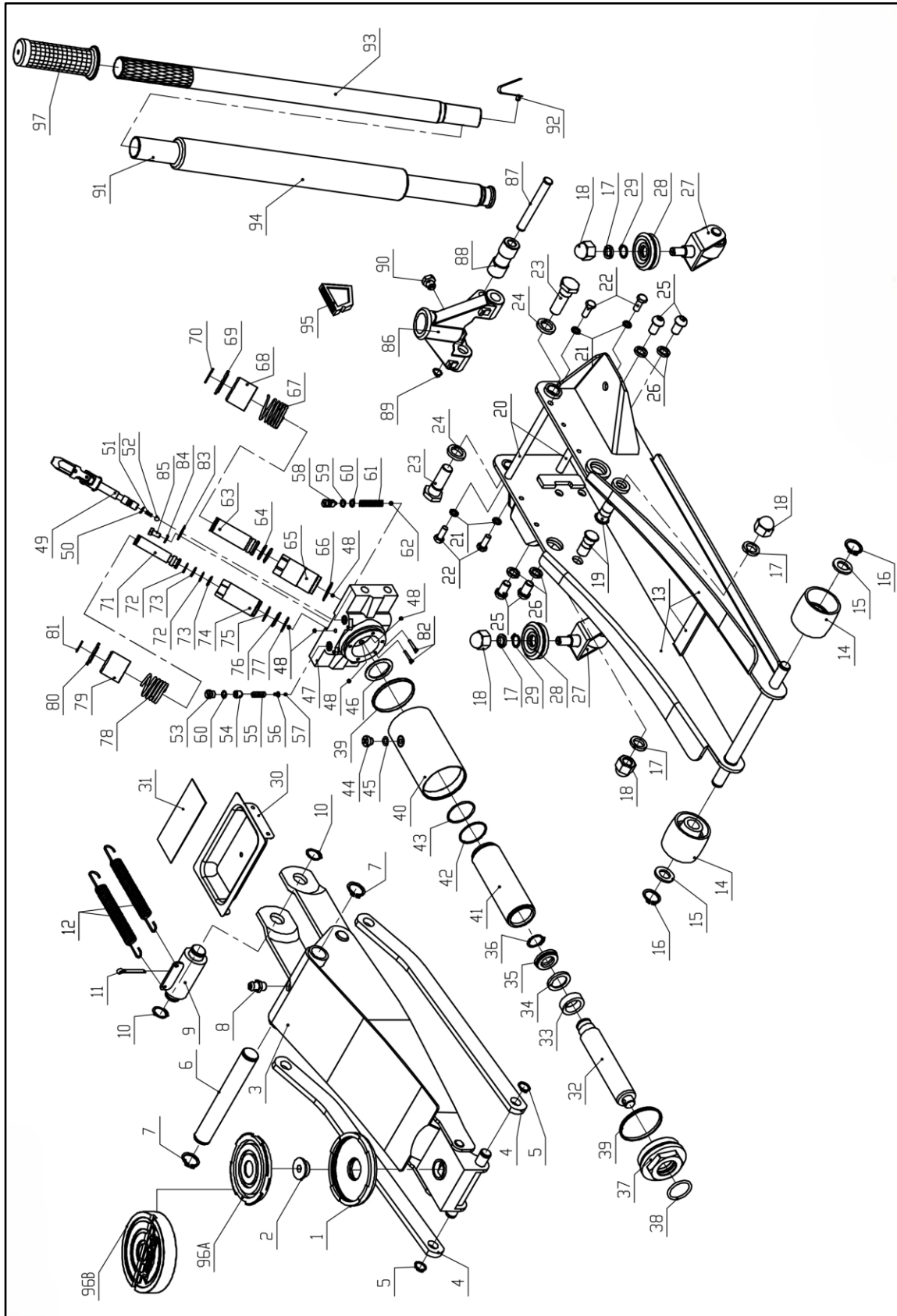
Als u assteunen gebruikt, tilt u de krik hoog genoeg op zodat de standaards gemakkelijk kunnen worden verwijderd. Verwijder voorzichtig de kriksteunen.

- 3) Draai de ontgrendelingsknop langzaam tegen de klok in (nooit meer dan 3 volledige omwentelingen) om het voertuig op de grond te laten zakken (Fig. 4). Laat voorzichtig zakken en vermijd plotselinge veranderingen in de daalsnelheid die het hydraulische systeem zouden kunnen beschadigen.
- 4) Laat de krik helemaal zakken. Bewaar de tillift op een veilige, droge plaats buiten het bereik van kinderen.

**WAARSCHUWING!**

Zorg ervoor dat er zich geen mensen of obstakels onder het voertuig bevinden.

## 4. Exploded view



Deel	Beschrijving	Deel	Beschrijving	Deel	Beschrijving
1	Zadel	34	Kom	67	Feder des Pumpenkerns
2	Stoel bout	35	Y-afdichting	68	De koker van de lente
3	Montage van de naafarmen	36	Borgring	69	Federanslagblech
4	Tuimelaar	37	Bovenste moer	70	Borgring
5	Borgring	38	O-ring	71	Pomp Zuiger $\phi$ 15
6	De as van de hefarm	39	Wig ring	72	Nylon reserve wasmachine
7	Borgring	40	Buitenste buis	73	O-ring
8	Smeernippel	41	Slang	74	Pomp
9	Assemblage van kernbuizen	42	De wasmachine van de cilindersteun	75	Pomp
10	Borgring	43	O-ring	76	O-Ring der Pomp
11	Spalk	44	Schroef van asafdichting	77	Pomp koperen schijf
12	Lente	45	O-ring	78	Lente
13	Beugel gelaste assemblage	46	Cilinder	79	De koker van de lente
14	Voorwiel	47	Basis	80	Federanslagblech
15	Wasmachine	48	Stalen bal	81	Borgring
16	Borgring	49	Montage van de aftapkraan	82	De Zeef van de oliefilter
17	Veiligheids wasmachine	50	O-ring	83	Wasmachine
18	Moeder	51	Draai de veer los	84	Veiligheids wasmachine
19	Bout	52	Stalen bal	85	Zeskant schroef
20	Frame trekstang	53	Beschermende schroef	86	Grip mouw
21	Veiligheids wasmachine	54		87	Handvat pen
22	Zeskant schroef	55	Veer van veiligheidsklep	88	Rol
23	Schroef van de handgreephuls	56	De zitting van de klep	89	Borgring
24	Veiligheids wasmachine	57	Stalen bal	90	Bout
25	Bout	58	Sequentie Ventiel Schroef	91	Handvat – I
26	Veiligheids wasmachine	59	Gespleten ring	92	Clip voor handgreepvergrendeling
27	Montage van de achterste beugel	60	O-ring	93	Handvat –II
28	Antifricctie lager	61	Sequentie Ventiel Schroef	94	Handvat schuim
29	Borgring	62	Stalen bal	95	Handvat-vergrendeling blok
30	Beugel afdekking	63	Pomp Zuiger $\phi$ 22	96EEN	Rubberen padhouder

31	Magnetische rubberen pad	64	O-ring	96B	Rubberen pad
32	Heien Zuiger	65	Pomp	97	Handvat
33	Zuigerveer	66	Pomp koperen schijf		

## 5. Reiniging, onderhoud en smering

### WAARSCHUWING!

Om ernstig letsel te voorkomen:

Gebruik de krik niet als deze beschadigd is. Als u ongewoon geluid of trillingen ervaart, laat het probleem dan verhelpen voordat u het verder gebruikt.

#### 1) VOOR ELK GEBRUIK:

Controleer de algemene staat van de krik. Controleer op:

- Losse of ontbrekende onderdelen
- Verkeerde uitlijning of vastlopen van bewegende delen
- Verbogen, gebarsten of kapotte onderdelen
- alle omstandigheden die de veilige werking kunnen beïnvloeden.

Als er zich een probleem voordoet, laat het probleem dan oplossen voordat u het verder gebruikt.

**GEBRUIK GEEN BESCHADIGDE APPARATEN.**

#### 2) VOOR ELK GEBRUIK:

Test de krik grondig op goede werking voordat deze daadwerkelijk wordt gebruikt.

Als de krik niet goed lijkt te werken, volg dan de ontluchtingsinstructies in hoofdstuk 3.1.

#### 3) EEN KEER PER MAAND:

Smear de **smeernippel (I)** in met een vetspuit.

#### 4) TEN MINSTE OM DE DRIE JAAR

- Vervang de hydraulische vloeistof:
- Wanneer de bus volledig is neergelaten, verwijdert u de afdekplaat en de olievulplug.
- Kantel de krik om de oude hydraulische vloeistof volledig uit de behuizing te laten lopen en voer de oude hydraulische vloeistof af volgens de plaatselijke voorschriften.
- Met de krik rechtop, vult u de behuizing volledig met een hoogwaardige hydraulische olie (niet inbegrepen) totdat de vloeistof zich 1/4" onder de vulopening bevindt.
- Open de klep door de hendel tegen de klok in te draaien en pomp de hendel om lucht uit het systeem te laten ontsnappen.
- Controleer het vloeistofpeil opnieuw en vul indien nodig bij.
- Plaats de olievuldop terug.

**5) NA ELK GEBRUIK,**

Veeg droog met een schone doek. Bewaar de krik op een veilige, droge plaats buiten het bereik van kinderen en andere onbevoegde personen.

**Let op:** De levensduur van het product van 5 jaar mag niet worden overschreden vanwege tekenen van slijtage om een veilig gebruik van het product te garanderen. Deze levensduur is gebaseerd op correct gebruik.

## 6. Probleemoplossing

**WAARSCHUWING: GEBRUIK DE KRIK NIET ALS DEZE BESCHADIGD OF DEFECT IS.**

PROBLEEM	MOGELIJKE OORZAAK	OPLOSSING
De krik tilt de last niet op	<ol style="list-style-type: none"> <li>1) Overladen</li> <li>2) Oliepeil laag</li> <li>3) Aftapkraan niet goed gesloten</li> <li>4) Lucht in het systeem</li> <li>5) Zuigerstang werkt niet</li> </ol>	<ol style="list-style-type: none"> <li>1) Zorg ervoor dat het op te tillen object het draagvermogen niet overschrijdt</li> <li>2) Olie bijvullen</li> <li>3) Controleer en sluit de aftapkraan</li> <li>4) Open de aftapkraan en pomp de hendel een paar keer. Sluit de klep en probeer het opnieuw</li> <li>5) Olie reinigen en vervangen</li> </ol>
Tilt niet hoog genoeg op of voelt "sponzig" aan	<ol style="list-style-type: none"> <li>1) Oliepeil te hoog of te laag</li> <li>2) Lucht in het systeem</li> <li>3) Aftapkraan niet gesloten</li> </ol>	<ol style="list-style-type: none"> <li>1) Overtollige olie bijvullen of verwijderen</li> <li>2) Open de aftapkraan en pomp de hendel een paar keer. Sluit de klep en probeer het opnieuw</li> <li>3) Controleer en sluit de aftapkraan</li> </ol>
Krik tilt slecht op	<ol style="list-style-type: none"> <li>1) Storing in pompklep</li> <li>2) Olie is vies</li> <li>3) Lucht in het systeem</li> </ol>	<ol style="list-style-type: none"> <li>1) Kleppen reinigen</li> <li>2) Olie verversen</li> <li>3) Open de aftapkraan en pomp de hendel een paar keer. Sluit de klep en probeer het opnieuw</li> </ol>
De krik tilt maar houdt geen last vast	<ol style="list-style-type: none"> <li>1) Aftapkraan gedeeltelijk open</li> <li>2) Vuil op klepzittingen</li> <li>3) Lucht in het systeem</li> </ol>	<ol style="list-style-type: none"> <li>1) Controleer en sluit de aftapkraan</li> <li>2) Kik laten zakken, aftapkraan sluiten. Plaats uw voet op het voorwiel en trek de hefarm met uw hand tot zijn volledige hoogte. Open de aftapkraan om de arm te laten zakken</li> <li>3) Open de aftapkraan en pomp de hendel een paar keer. Sluit de klep en probeer het opnieuw.</li> </ol>
De krik kan niet volledig worden neergelaten	<ol style="list-style-type: none"> <li>1) Het apparaat moet worden gesmeerd</li> <li>2) Zuigerstang verbogen of beschadigd</li> <li>3) Lucht in het systeem</li> <li>4) Aftapkraan gedeeltelijk gesloten</li> <li>5) Krikveer beschadigd of losgehaakt.</li> </ol>	<ol style="list-style-type: none"> <li>1) Smeer alle externe bewegende delen</li> <li>2) Vervang de stang als deze kapot is</li> <li>3) Open de aftapkraan en pomp de hendel een paar keer. Sluit de klep en probeer het opnieuw</li> <li>4) Terugslagklep en volledig open</li> <li>5) Vervang de veer als deze kapot is</li> </ol>
De krik zakt helemaal niet	<ol style="list-style-type: none"> <li>1) Aftapkraan gesloten</li> </ol>	<ol style="list-style-type: none"> <li>1) Terugslagklep en volledig open</li> </ol>



## 7. Specificaties

<b>Model</b>	<b>AR-HE- HRW3</b>
Max. draagvermogen	3000 KG
Min. hoogte van het zadel	Dikte 75 mm
Max. hoogte van het zadel	505 mm
Diameter van het zadel	ca. 110 mm
Diameter van het voorwiel	Dikte 60 mm
Diameter van het achterwiel	ca. 43 mm
Materiaal	Staal
Lengte van het stuur	ca. 115 cm
Nettogewicht	Ca. 33 kg
Omvang van de levering	1x krik (met handvat / wielen) 2x rubberen pad 1x Gebruikershandleiding

## 8. Milieuvriendelijke afvoer

**Waarschuwing: Verstikkingsgevaar!** Verpakkingsmateriaal is gevaarlijk voor kinderen. Laat kinderen nooit met verpakkingsmateriaal spelen.

### 8.1 Verwijdering en verpakking

- De verpakking van uw artikel is gemaakt van materialen die nodig zijn om een effectieve bescherming tijdens het transport te garanderen. Deze materialen zijn volledig recyclebaar en verminderen zo de impact op het milieu. Gooi de verpakking weg in een prullenbak.

### 8.2 Verwijdering van AEEA

- Oude apparatuur moet worden afgevoerd in overeenstemming met de richtlijnen en voorschriften van de plaatselijke afvalverwerkingsautoriteit. Neem contact op met uw lokale overheid voor het adres van het dichtstbijzijnde recyclingcentrum en lever uw apparaat daar in.

**Ons klantenservicenummer: Tel. Telefoon: 49 931 90 80 3000**

**E-mailadres: [info@arebos.de](mailto:info@arebos.de)**

**Kantooradres: Canbolat Vertriebs GmbH • Gneisenaustraße 10-11 • 97074 Würzburg**

**Het retouradres vindt u in het impressum: <https://www.arebos.de/impressum/>**

## EG-verklaring van overeenstemming

Wij, de

Canbolat Vertriebs GmbH, Gneisenaustraße 10-11, 97074 Würzburg, Duitsland

Wij verklaren hierbij dat de hieronder beschreven apparaten voldoen aan de relevante essentiële gezondheids- en veiligheidseisen van de EU-richtlijnen vanwege hun ontwerp en in de versies die we op de markt brengen.

Naam van het product: AREBOS Hydraulische Jack 3T

Modelnummer: AR-HE-HRW3

Artikelnummer: 4252023127288

Als het artikel zonder onze toestemming wordt gewijzigd, verliest deze conformiteitsverklaring haar geldigheid.

Getest volgens EU-norm / richtlijnen:

EN1494:2000+A1

AfPS GS 2019:01 PAK

Machinerichtlijn: 2006/42/EG

Datum/handtekening Fabrikant/Locatie:

Würzburg Februar 5, 2025



Handtekening:

Dipl.-Inform. (Univ.) Korhan Canbolat, Gedelegeerd Bestuurder

Vertegenwoordiger van deze gebruiksaanwijzing/technische gegevens:

Dipl.-Inform. (Univ.) Korhan Canbolat, Gedelegeerd Bestuurder

Adres van het kantoor:

Canbolat Vertriebs GmbH

Gneisenaustraße 10-11

D-97074 Würzburg

Het retouradres vindt u in het impressum: <https://www.arebos.de/impressum/>

Btw-identificatienummer: DE 263752326

Arrondissementsrechtbank van het handelsregister is Würzburg, HRB 10082

WEEE Reg.-Nr. DE 61617071